



BOXHOLMS KOMMUN

# BUDGET 2017

## plan 2018-2019



*Foto: Lisbeth Wolander*



**BOXHOLM LIGGER BRA TILL**

# INNEHÅLL

## Inledning

Kommunstyrelsens ordförande har ordet .....	3
Organisationsöversikt .....	5
Vart går skattepengarna? .....	6
Fem år i sammandrag .....	7

## Budgetförutsättningar

Omvärldsanalys .....	8
Ekonomisk översikt och analys .....	10
Personal .....	13

## Räkenskaperna

Balansräkning .....	14
Kassaflödesanalys .....	15
Driftbudget per nämnd .....	16

## Verksamheter

Kommunfullmäktige .....	17
Kommunstyrelse.....	19
Kommunövergripande.....	19
Barn- och utbildning.....	21
Sektion Äldreomsorg.....	23
Sektion Individ- och familjeomsorg .....	25
Sektion Behandling- och omsorg.....	27
Räddningstjänst .....	28
Byggnadsnämnd .....	29
Kultur- och turismnämnd .....	30
Miljönämnd Mjölby-Boxholm .....	31

Ord och uttryck .....	32
-----------------------	----

# KOMMUNSTYRELSENS ORDFÖRANDE HAR ORDET

## **BUDGET 2017**

Sveriges ekonomi fortsätter att växa och det ser bra ut för framtiden. Situationen i Europa är fortfarande orolig. Flyktingströmmarna till Sverige har dock avstannat lite och det kommer inte så många ensamkommande barn längre.

Vår kommun växer. Befolkningen ökade med 45 personer under 2016 och det är mycket glädjande. I december var vi 5 373 invånare i vår fina kommun.

I takt med att befolkningen växer ökar trycket på nya bostäder. Växer vi i den här takten i fortsättningen så behöver vi bygga ca 25 bostäder per år.

”Frostlingshuset” är nu färdigställt och det är fullt uthyrt. Till sommaren kommer Solbacken att vara färdigbyggt och inflyttningsklart och enligt uppgifter är det nästan fullt uthyrt redan. Det finns endast två lägenheter kvar till uthyrning.

Vi har även ett födelseöverskott i kommunen, det föds allt fler barn och det är ju verkligen till allas vår glädje. Det medför att vi fortfarande måste tänka på om vi bör skapa fler förskoleplatser.

Äldreomsorgen och hemsjukvården fungerar mycket bra. Vi vet att andelen äldre ökar i vårt samhälle och fullmäktigegruppen som arbetar med ”äldreomsorg 2020” fortsätter idogt sitt arbete för att skapa möjligheter att bygga ett nytt äldreboende. Det nya äldreboendet kommer att vara ett särskilt boende med bara ett plan, som ger optimala arbetsmöjligheter för personalen. Äldreboendet behöver utökas med sju platser enligt prognos för framtida behov.

Våra fritidsanläggningar är i gott skick. Föreningarna gör ett fantastiskt jobb och har naturligtvis flera önskemål angående sina anläggningar. Vi försöker att prioritera och se vad, vilka och hur vi kan gå dem till mötes.

Eftersom vi vet att det är viktigt med goda tåg-buss-förbindelser så att människor kan och vill bosätta sig här i vår kommun så arbetar vi naturligtvis med att upprätthålla en god kommunikation med företrädare för de allmänna kommunikationerna.

Vi öppnade ett nytt boende för ensamkommande barn under 2016, Idun, vilket fortfarande är fullt

bebott. Hur det kommer att se ut framöver kan vi inte veta i skrivande stund.

## **FRAMTIDEN**

Vi arbetar fortfarande med att få en budget i balans. Vi har en påse pengar som ska räcka till alla våra verksamheter och då får vi hålla hårt i plånboken och vi måste se till helheten och hjälpas åt. Det kommer att finnas besparingskrav även under 2017, men inget som ska påverka servicen för våra invånare.

Vi måste bygga ett nytt äldreboende, ett så kallat särskilt boende för att kunna möta upp efterfrågan då vi vet att andelen äldre kommer att öka i framtiden. Fullmäktigegruppen för äldreboende 2020 måste fortsätta sitt arbete.

Samtidigt vet vi att vi måste investera i framtiden, vi måste bygga hus/hyresrätter vilket är stora investeringar men som i slutändan ger fler invånare och hyresintäkter. Det kommer vi att göra ihop med vårt bostadsbolag. Det är en glädje att se att befolkningen ökar år från år. Det är roligt att se att människor känner att Boxholm är en bra kommun att bo i. Vi kanske är lite hemmablinda ibland, men om vi ser oss omkring så ser vi hur mycket bra och fint vi har omkring oss. Men det finns inget som är så bra att det inte kan göras bättre och det vill vi arbeta med.

Bredbandsutvecklingen är också en fråga som vi måste jobba med.

Till vår glädje föds det fler barn vilket innebär att vi fortfarande behöver diskutera vidare om vi behöver öppna en ny förskola.

I samarbete med flera andra aktörer måste vi jobba hårt med de unga arbetslösa och andra som står långt från arbetsmarknaden. De aktörer vi jobbar närmast med är arbetsförmedling, samordningsförbund och kooperativ. Det är varje enskild människas rättighet att kunna känna sig behövd och att ha ett arbete eller sysselsättning att kunna gå till.

Detta är bara lite av vad vi har för utmaningar och frågor som vi måste fortsätta att arbeta med under 2017.

Vi ser framtiden an med god tillförsikt och med våra medborgares och medarbetares engagemang kommer vi att hitta många och bra lösningar tillsammans till allas gagn.

Vi är en liten kommun med korta beslutsvägar och en närhet till våra medborgare och medarbetare.

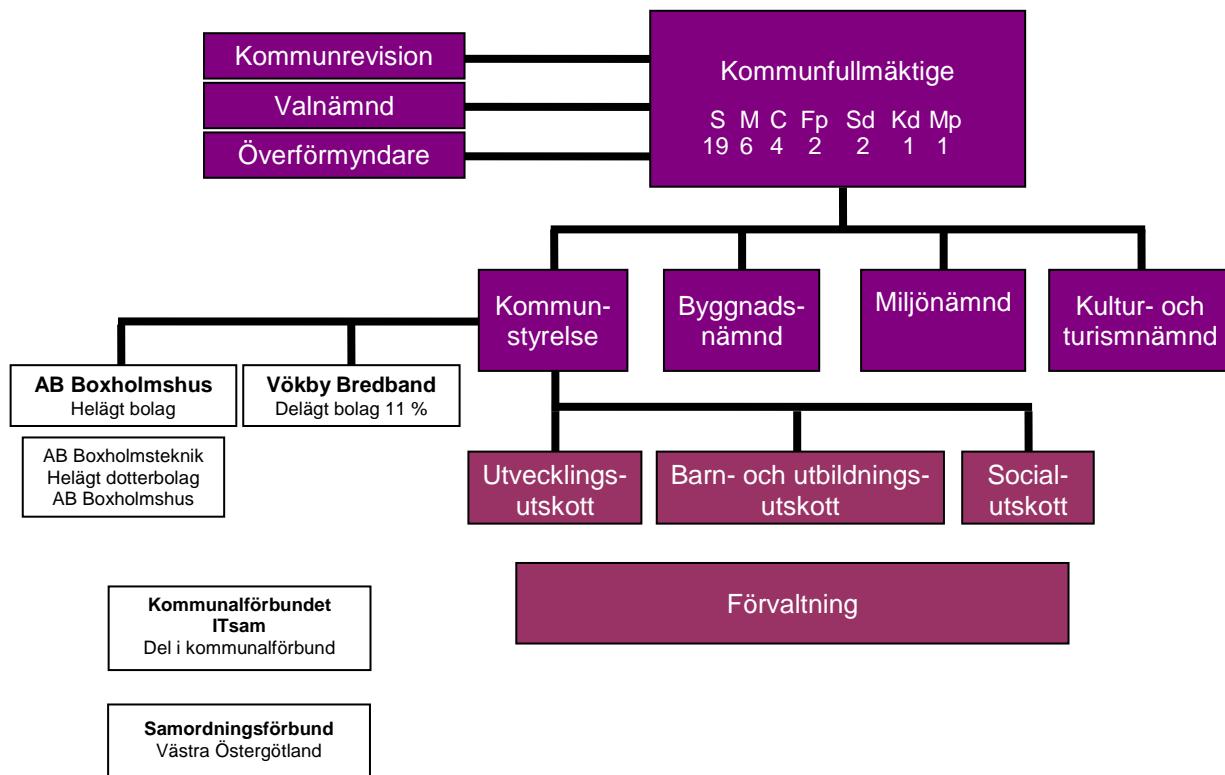
Boxholm är en fin kommun att leva, bo och verka i.



A handwritten signature in black ink, appearing to read 'Britt-Marie Johansson'.

Britt-Marie Johansson  
Kommunstyrelsens ordförande

# ORGANISATIONSÖVERSIKT

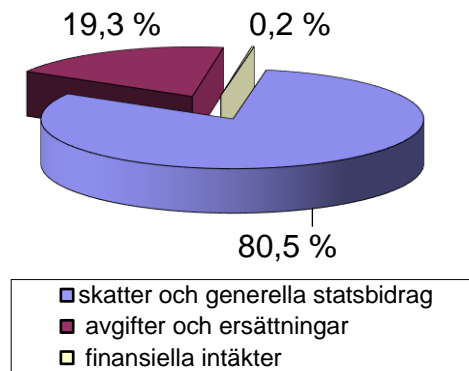


# VART GÅR SKATTEPENGARNA?

## Så här får kommunen sina pengar

- 80,5 %** kommer från skatter och generella statsbidrag
- 19,3 %** kommer från avgifter och ersättningar som kommunen får för den service kommunen erbjuder
- 0,2 %** är finansiella intäkter

## Fördelning intäkter



... och 100 kr i skatt till kommunen planeras i budget 2017 att användas så här:

- 41,14 kronor till barn- och utbildningsverksamhet
- 22,44 kronor till äldreomsorg
- 14,89 kronor till kommunövergripande verksamhet
- 9,85 kronor till behandling- och omsorgsverksamhet
- 3,55 kronor till individ- och familjeomsorg
- 2,10 kronor till räddningstjänst
- 1,59 kronor till kultur- och turismverksamhet
- 1,41 kronor till bygg- och fritidsverksamhet
- 0,40 kronor till kommunfullmäktiges ansvarsområden
- 0,25 kronor till miljö- och hälsoskyddsverksamhet
- 0,34 kronor till ofördelade budgetmedel
- 2,05 kronor till årets resultat

# FEM ÅR I SAMMANDRAG

	Utfall 2015	Utfall 2016	Budget 2017	Plan 2018	Plan 2019
<b>Allmänt</b>					
Antal invånare 1/11	5 316	5 351	5 340	5 340	5 340
Skattesats kommunen kr	21,82	21,82	21,82	21,82	21,82
Skattesats total kommunalskatt kr <sup>1, 2)</sup>	32,52	32,52	32,52	32,52	32,52
<b>Resultat</b>					
Årets resultat, tkr	13 027	8 398	6 032	5 630	6 911
Likvida medel, tkr	24 054	12 531	18 292	21 805	26 493
Soliditet %	43,2%	47,8%	50,2%	51,8%	53,5%
Nämndernas budgetavvikelse, tkr	10 872	-4 848	0	0	0
Verksamhetens nettokostnad, tkr	263 655	283 587	294 333	300 220	306 224
Nettokostnad % av skatteintäkter + statsbidrag	95,1%	97,4%	98,0%	98,2%	97,8%
Nettokostnad per invånare, kr	49 596	52 997	55 119	56 221	57 345
<b>Balans</b>					
Borgens- och ansvarsförbindelser, tkr	372 452	398 442	398 442	398 442	398 442
Låneskuld, tkr	45 745	45 136	44 500	44 500	44 500
Låneskuld per invånare, kr	8 605	8 435	8 333	8 333	8 333
Skatteintäkter och statsbidrag, tkr	277 269	291 178	300 315	305 775	313 041
Investeringar, tkr	10 531	5 274	12 200	8 250	8 250

1) Enbart Kommunal- och Landstingskatt, inga avgifter  
 2) Skatteväxling med + 3 öre pga bildandet av Region Öst år 2015

# OMVÄRLDSANALYS

Utdrag SKL, Cirkulär 17:6

## SVENSK EKONOMI ÅNGAR PÅ

Den svenska ekonomin avslutade fjolåret starkt. För helåret 2016 beräknas BNP ha ökat med 3,5 procent. Skottår och ett relativt stort antal arbetsdagar gör att nivån blir extra hög. Justerat för effekterna av en ändrad kalender begränsas tillväxten till 3,2 procent. För i år räknar vi med att tillväxten i svensk ekonomi blir fortsatt hög. I kalenderkorrigerade termer beräknas BNP växa med 2,8 procent. Den fortsatt höga produktionstillväxten baseras på att det i år blir bättre fart på exporten och hushållens konsumtionsutgifter. Däremot beräknas investeringar och offentlig konsumtion växa i något långsammare takt.

Den fortsatt positiva utvecklingen i svensk ekonomi innebär att sysselsättningen och skatteunderlaget fortsätter växa i snabb takt. Arbetslösheten pressas tillbaka och når mot slutet av i år ner i en nivå som är jämförbar med de nivåer som rådde föregående högkonjunktur, dvs. strax innan finanskrisens utbrott. Trots ett alltmer ansträngt arbetsmarknadsläge antas löneutvecklingen bli fortsatt dämpad. Inte heller inflationen når några högre tal utan tolv månaderstalen för KPI fortsätter i år hålla sig under 2 procent. Riksbanken antas därmed dröja med att höja styrräntan till i början av nästa år.

Resursutnyttjandet i svensk ekonomi förutsätts stabiliseras på en hög nivå nästa år. Därefter beräknas konjunkturen normaliseras. Det innebär att BNP, sysselsättning och skatteunderlag utvecklas svagare än under åren innan. Särskilt svag blir utvecklingen 2019 och 2020 i samband med att konjunkturen gradvis försvagas. BNP beräknas då årligen växa med cirka 1,5 procent att jämföra med 2,2 procent 2018 och 3–4 procent åren 2015–2017. Sysselsättningen i form av arbetade timmar beräknas samtidigt inte längre öka. För kommunsektorns del innebär det en väsentligt svagare utveckling av skatteunderlaget än åren innan. Det är också, i reala termer, liktydigt med en svagare utveckling än normalt. Situationen för kommunsektorns del blir särskilt problematisk av att befolkningen och behoven av skola, vård och omsorg samtidigt växer extra snabbt.

Tabell 1. Nyckeltal för den svenska ekonomin

Procentuell förändring om inte annat anges

	2015	2016	2017	2018	2019
BNP*	3,9	3,2	2,8	2,2	1,6
Sysselsättning, timmar*	1	1,9	1,5	0,3	0
Relativ arbetslöshet, nivå	7,4	6,9	6,5	6,4	6,5
Timlön, nationalräkenskaperna	3,2	2,3	3	3,1	3,4
Timlön, konjunkturlönestatistiken	2,4	2,6	2,9	3,1	3,4
Konsumentpris, KPIF-KS	0,6	1,3	1,7	1,9	2
Konsumentpris, KPI	0	1	1,6	2,3	2,7
Realt skatteunderlag	2,1	2,3	2	0,8	0,4
Befolkning	1,1	1,2	1,3	1,2	1,1

\*Kalenderkorrigerad utveckling.

## SKATTEUNDERLAGSTILLVÄXTEN VÄXLAR NER NÄSTA ÅR

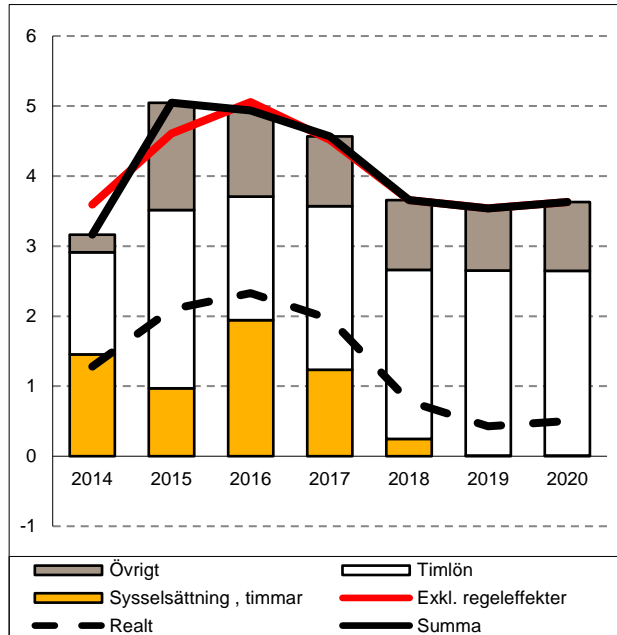
Skatteunderlagsprognosen är baserad på den samhällsekonomiska bild som presenteras i MakroNytt, 1/2017 och sammanfattas här ovan. Den starka tillväxt av skatteunderlaget vi såg år 2015 väntas fortsätta i nästan lika snabb takt 2016 och 2017 (diagram 1). År 2016 ökade antalet arbetade timmar dubbelt så mycket som 2015 men lönesumman tilltog bara marginellt mer. Samtidigt ökade inkomsterna av sociala ersättningar endast svagt och grundavdragen steg mer än året innan. Den sammantagna effekten är en liten nedgång i skatteunderlagstillväxten.

År 2017 avtar skatteunderlagets ökning ytterligare något. Det hänger ihop med att sysselsättningsutvecklingen dämpas samt minskade utbetalningar av sjukpenning och arbetslöshetsersättningar.



## Diagram 1 - Skatteunderlagstillväxt och bidrag från vissa komponenter

Procent respektive procentenheter



Källa: Skatteverket och SKL.

Från och med 2018 växlar skatteunderlagets ökning ner till en nivå under den genomsnittliga sedan millennieskiftet. Det beror framförallt på att den långa perioden med sysselsättningsökning upphör när konjunkturtoppen passerar.

## FÖRÄNDRING JÄMFÖRT MED SKL:S PROGNOIS FRÅN DECEMBER 2016

Jämfört med den prognos vi presenterade i december (cirkulär 16:65) är skatteunderlagets ökningstakt uppreviderad de tre första åren i perioden och nedreviderad under den senare delen. Ändringarna förklaras av att sysselsättningsuppgången blev starkare under slutet av 2016 än enligt vår tidigare bedömning. Även under 2017 förutser vi nu lite större ökning av sysselsättningen än den som låg till grund för decemberprognosen. Men vi har inte ändrat uppfattning om sysselsättningsnivån vid utgången av år 2020, vilket innebär mindre ökningstal i slutet av perioden.

## JÄMFÖRELSE MED REGERINGENS OCH ESV:S PROGNOIS

Ekonomistyrningsverkets (ESV) prognos visar större ökning av skatteunderlaget än SKL:s samtliga år utom 2017. Skillnaden avseende 2016 beror på att pensionsinkomsterna blir större och grundavdragen mindre enligt ESV:s bedömning än enligt SKL:s. För år 2017 prognostiserar SKL större skatteunderlagstillväxt än ESV. Förklaringen är olika uppfattning om sysselsättningsutvecklingen, där SKL förutser högre ökningstakt för arbetade timmar än ESV. Huvudförklaringen till den snabbare ökningen i ESV-prognosen 2018–2020 är att ESV utgår från en snabbare tillväxt av lönesumman. Arbetade timmar tilltar klart mer enligt ESV:s än SKL:s prognos alla tre åren. De båda sista åren räknar ESV även med större löneökningar.

### Tabell 2. Olika skatteunderlagsprognoser

Procentuell förändring

	2016	2017	2018	2019	2020	2016–2020
SKL feb	4,9	4,6	3,7	3,5	3,6	22
ESV nov/dec	5,1	4,4	4,2	3,9	3,9	23,4
SKL dec	4,8	4,4	3,6	3,5	3,8	21,9
Reg, sep	5	5,2	4,2	4,2	4,1	24,9

Källa: Ekonomistyrningsverket, Regeringen, SKL

Den mest positiva skatteunderlagsprognosen är den som presenterades i regeringens budgetproposition i höstas. Den enskilt viktigaste förklaringen är att regeringens bedömning förutsätter större ökning av arbetade timmar än både SKL:s och ESV:s. Regeringen utgår också från löneökningar i samma storleksordning som de ESV räknar med, vilket bidrar till en snabb ökning av pensionsinkomsterna.

# EKONOMISK ÖVERSIKT OCH ANALYS

## GOD EKONOMISK HUSHÅLLNING

Basen för kommunens ekonomiska styrning är lagstiftning inom området, kommunallag och kommunal redovisningslag. Kommunen ska ha god ekonomisk hushållning i sin verksamhet samt i sådan verksamhet som bedrivs genom andra juridiska personer. Begreppet "god ekonomisk hushållning" har både ett finansiellt perspektiv och ett verksamhetsperspektiv.

Den viktigaste delen av god ekonomisk hushållning ur ett finansiellt perspektiv medför att varje generation själv måste bära kostnaderna för den service som konsumeras. Detta innebär att ingen generation ska behöva betala för det som en tidigare generation förbrukat. Kommunen ska ange en tydlig ambitionsnivå för den egna finansiella utvecklingen och ställningen i form av mål. Formuleringarna i dessa mål bör utgå från vad som i normalfallet är att betrakta som god ekonomisk hushållning, anpassat till kommunens egna förhållanden och omständigheter.

God ekonomisk hushållning ur ett verksamhetsperspektiv tar sikte på kommunens förmåga att bedriva sin verksamhet på ett kostnadseffektivt och ändamålsenligt sätt. För att skapa förutsättningar för en god ekonomisk hushållning måste det finnas ett klart samband mellan resursåtgång, prestation, resultat och effekt. Detta säkerställer en kostnadseffektiv och ändamålsenlig verksamhet. För att åstadkomma detta samband krävs bland annat en utvecklad planering med framförhållning och handlingsberedskap, tydliga och mätbara mål samt en rättvisande och tillförlitlig redovisning som ger information om avvikelser gentemot uppställda mål. Vidare behövs resultatanalyser och kontroller som visar hur verksamhetens prestation och kvalitet motsvarar uppställda mål samt en effektiv organisation som säkerställer måluppfyllelsen. För att kunna styra verksamheterna måste kommunen säkerställa processer för att bedriva dessa kostnadseffektivt och ändamålsenligt.

Samverkan är en viktig del för att Boxholms kommun ska kunna upprätthålla god kvalitet men samtidigt vara kostnadseffektiv. Kommunen samarbetar med ett flertal kommuner i olika konstellationer inom flera områden.

## RESULTATUTVECKLING

För de första två åren i mandatperioden 2015-2018 hade Boxholms kommun ett sammanlagt resultat på 21 425 tkr. Detta motsvarar 3,8 % av skatteintäkter och kommunalekonomisk utjämning att jämföra med målet på 2 %. Budgeterat resultat för år 2017 är 6 032 tkr och för planår 2018, 5 630 tkr. Ackumulerat för mandatperioden 2015-2018 uppgår resultat till 33 087 tkr vilket blir 2,8 % av skatter och kommunalekonomisk utjämning. Om budgeterade resultat hålls uppnås målet på 2 %.

För att uppnå god ekonomisk hushållning gjordes en rad besparingar innan och under år 2015 vilket gett effekt. I 2016 års budget fanns inte några direkta besparingar. Istället ökade nettokostnadsandelen till 97,4 % jämfört med 95,1 % för år 2015. I budgeten för år 2017 finns återigen besparingar för att uppnå god ekonomisk hushållning. Besparingarna finns att läsa om under respektive förvaltning.

### Resultatutveckling

Tkr	Utfall 2015	Utfall 2016	Budget 2017	Plan 2018
Nettointäkt finansieringen	273 009	287 127	294 012	299 349
Utfall/budget förvaltning	259 982	278 729	287 980	293 719
<b>Totalt</b>	<b>13 027</b>	<b>8 398</b>	<b>6 032</b>	<b>5 630</b>

En skatteväxling skedde år 2014 med 25 öre då hemsjukvården togs över från Landstinget. År 2015 höjdes den totala skatten med 3 öre. Skatteväxling skedde i samband med bildandet av Region Öst men den kommunala skattesatsen förändrades inte. Skattesatsen har inte förändrats sedan dess och för år 2017 är skattesatsen fortsatt oförändrad. Se mer under avsnitt "statsbidrag, utjämning och skattesats" nedan.

## KÄNSLIGHETSANALYS

Kommunens intäkter påverkas av en rad olika faktorer. Vissa är påverkbara andra är det inte. Nedan är några exempel på faktorer och hur de påverkar budget.

Parameter	Förändring	Påverkan +/- tkr (cirka)
Befolkning	40 personer	1 894
Skattesats	35 öre	3 704
Ränteförändring <i>Not 1</i>	0,5%	223
Ramar förvaltningar	1%	2 880

*Not. 1 - beräknat på en låneskuld om 46 mkr*

## FINANSIERING

### STATSBIDRAG, UTJÄMNING OCH SKATTESATS

När det gäller skatteintäkter får kommunen dessa för det invånarantal som är folkbokförda i kommunen per den 1:e november föregående år. Således beräknas skatteintäkter för år 2017 på det befolkningsunderlag som SCB redovisar den 1 november 2016. De kommunalekonomiska utjämningsberäkningarna beräknas efter olika invånarantal. En del beräknas efter 1:e november och andra efter 1:e januari. Därmed finns en risk att prognosen på kommande intäkter avviker från beräknad nivå.

Efter politiskt beslut kommer den kommunala skattesatsen att vara oförändrad 2017. Även landstingsskatten kommer att vara oförändrad inför 2017. År 2015 höjdes landstingsskatten med tre öre. Höjningen bestod av en skatteväxling med Östgötakommunerna på grund av bildandet av Region Öst. Höjningen motsvarade den tidigare medlemsavgiften till Östsam som upphörde 2015. Skattesatserna för 2017 uppgår därmed till oförändrade 21,82 kr i kommunalskatt och till 32,52 kr för den totala kommunalskattesatsen.

I utfallet för skatteintäkterna 2016 ingår även slutskatteavräkning för åren 2015-2016, som uppgår till minus 871 tkr.

### Statsbidrag och utjämningsbidrag (inkl. fastighetsavgift)

Tkr	Utfall 2015	Utfall 2016	Budget 2017	Plan 2018
Skatteintäkter	208 529	221 170	229 269	235 897
Statsbidrag och utjämningsbidrag	56 531	57 691	58 580	57 412
Fastighetsavgift	12 209	12 318	12 466	12 466
<b>Totalt</b>	<b>277 269</b>	<b>291 179</b>	<b>300 315</b>	<b>305 775</b>

## PENSIONSÅTAGANDEN OCH FÖRVALTNING AV PENSIONSMEDEL

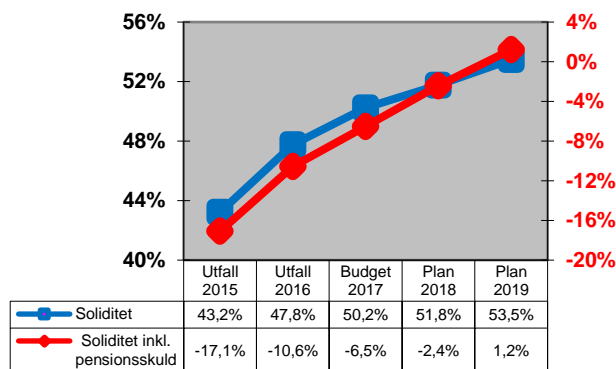
Pensionsskulden är den sammanlagda skuld för pensioner som arbetsgivaren har till sina anställda. En gång i framtiden ska den anställde få ut sina pengar i form av en kommunal pension, vilket arbetsgivaren lovat i pensionsavtalet. För kommunen sker beräkningen enligt den metod som rekommenderas av Sveriges Kommuner och Landsting (SKL). Beräkningen följer även de rekommendationer och anvisningar som Rådet för kommunal redovisning (RKR) ger ut. Pensionsskulden beräknas uppgå till 111 mkr vid utgången av år 2017 och bokförs som en ansvarsförbindelse.

### SOLIDITET

Soliditeten är ett mått på hur stor andel av tillgångarna som är finansierade med egna medel. Samtidigt är soliditeten en direkt spegling över historiskt resultat eftersom det egna kapitalet i balansräkningen är en direkt koppling till resultaträkningens utveckling.

Det budgeterade resultatet för 2017 är 6 032 tkr vilket betyder att eget kapital ökar med motsvarande summa. Budgeterad soliditet för 2017 är 50,2 %. Soliditeten inklusive pensionsförpliktelserna uppgår till minus 6,5 %, se även pensionsåtagandet ovan.

### Soliditet



### LIKVIDA MEDEL OCH UPPLÅNINGSBEHOV

Vid årsbokslutet 2016 uppgick likvida medel till 12 531 tkr, vilket är en minskning med 11 523 tkr sedan årsskiftet innan. Den löpande verksamheten har ett negativt kassaflöde på 6 139 tkr och 4 795 tkr har använts till investeringsverksamheten.

Investeringsnivån för 2017 innebär inte något behov av att utöka låneramen under 2017. Kommunens egna investeringar beräknas uppgå till

ganska måttliga nivåer för åren 2017-2018. Enligt plan 2018-2019 är resultatet cirka 2 % av skatter och utjämningsvilket gör att lån kan betalas av alternativt öka de finansiella placeringarna. Investeringsnivån är däremot hög för kommunkoncernen på grund av pågående och planerad nybyggnation. Eftersom Boxholms kommun och dess bolag inte har något koncerngemensamt likvidkonto är det inget som påverkar annat än indirekt.

## INVESTERINGAR

Under 2017 planeras investeringar på totalt 12 200 tkr. De största planerade investeringarna är bredbandsutbyggnad 4 250 tkr samt inköp av släckfordon 4 000 tkr.

### Investeringsbudget per nämnd

Tkr	Budget 2017
KS Kommunövergripande	6 380
KS Räddningstjänst	4 000
KS Sektion Äldreomsorg	790
KS Barn- och utbildningsutskott	650
Byggnadsnämnd	290
Kultur- och turismnämnd	90
<b>Totalt:</b>	<b>12 200</b>

## BORGEN OCH ANSVARSFÖRBINDELSE

Vid årsbokslutet 2016 uppgick de totala borgensförbindelserna till 398 442 tkr. Det inkluderar även pensionsåtagandet på 112 920 tkr. Ambitionen är att på sikt minska borgensförbindelserna.

## FINANSIELLA MÅL

- Resultatet i relation till skatteintäkter och kommunalekonomisk utjämningsvilket ska uppgå till minst 2 procent. Detta ska uppnås över mandatperioden 2015-2018.
- I en jämförelse över planperioden ska soliditetens utveckling vara stigande för att motsvara en god ekonomisk hushållning. Senast 2018 ska soliditeten uppgå till minst 40 procent och på sikt ska den uppgå till genomsnittet för rikets kommuner, cirka 54 %.
- 1 mkr av årets skatteintäkter och kommunalekonomiska utjämningsvilket ska avsättas till ofördelade budgetmedel. Dessa medel får sedan användas och fördelas under innevarande år.

Att de finansiella målen uppnås är viktigt för att kommunen ska kunna skapa sig marginaler samt att kommunen har en god ekonomisk hushållning.

Målen ska samtidigt syfta till att vara konkreta och kopplade till politiken.

Fördelning av budgetramar för år 2017 har gjorts med budget 2016 som grund. Hänsyn har endast tagits till stora verksamhetsförändringar. Därefter har budgetmedel fördelats för tillkommande kapitalkostnader på planerade investeringar 2017. Kvarvarande budgetutrymme har fördelats generellt mellan samtliga förvaltningar. Därefter har förvaltningarna arbetat fram detaljbudgetar enligt tilldelade ramar. Förslag på förändrade ramar mellan verksamheterna har lämnats av förvaltningarna och godkänts. Den totala driftsramen har inte förändrats.

Den nya budgetprincip som infördes till 2015 har alltså frångåtts. Ambitionen är att budgetarbetet för år 2018 återgår till de principer som infördes 2015. Full täckning ges då för befintlig personal, hyres- och driftsavtal för fastigheter samt kapitalkostnader. För övriga intäkter och kostnader används snittkostnaden de tre senaste åren som fördelningsgrund med en PKV (prisindex kommunal verksamhet) uppräknings på uträknat belopp. Hänsyn tas även till engångskostnader och verksamhetsförändringar, tillkommande eller avslutad verksamhet. För att kunna använda budgeten som ett bra styrdokument är det viktigt med verksamhetsbaserade budgetar som stämmer väl överens med verkligheten.

### Driftbudget Finansieringen

Tkr	Utfall 2015	Utfall 2016	Budget 2017	Plan 2018
Intäkter <sup>1)</sup>	282 161	295 446	303 058	308 574
Kostnader	-9 152	-8 319	-9 046	-9 225
<b>Nettointäkt</b>	<b>273 009</b>	<b>287 127</b>	<b>294 012</b>	<b>299 349</b>
Budgeterad nettointäkt	272 639	280 592		
Budgetavvikelse	<b>370</b>	<b>6 535</b>		

*1) Inklusiv total skatteutjämningsvilket, bidrag och avgifter*

## BEFOLKNINGSUTVECKLING

Befolkningsutvecklingen som helhet har stor betydelse för kommunens skatteintäkter. En vikande befolkning gör att skatteintäkterna förändras i snabb takt. Även utvecklingen i olika ålderskategorier har betydelse. Det ställer krav på anpassning av ramar eftersom demografiska förutsättningar påverkar förvaltningarnas kostnader och hur de bör anpassas till förändringar. En förändring av skatteintäkter ställer också krav på, det kanske allra viktigaste, att de totala kostnaderna anpassas till intäkterna. Under 2016 ökade befolkningen med 35 personer till 5 351 personer från 1:e november året innan. Intäkterna i budget 2017 är beräknade med 5 340 kommuninvånare.

# PERSONAL

## PERSONALHÄLSA OCH FRISKVÅRD

Kommunen har antagit nya regler för friskvård. Förhoppningen är att dessa ska bidra till att ännu fler av personalen deltar i olika aktiviteter i syfte att bibehålla och/eller förbättra sin hälsa.

Hälsoprofilbedömningarna kommer av besparingskäl inte att genomföras under 2017.

Under året kommer en omfattande arbetsmiljöutbildning att genomföras som vänder sig till samtliga kommunens chefer. Utbildningen lägger stort fokus på den nya föreskriften organisatorisk och social arbetsmiljö men även kartläggning av riskfaktorer ute i verksamheterna. Den årliga kommunövergripande arbetsmiljöenkäten kommer att genomföras under andra halvåret.

Sjukfrånvaron ökade marginellt under 2016. Fördjupade kunskaper inom arbetsmiljöområdet kan bidra till att sjukfrånvaron även fortsättningsvis kan hållas på en låg nivå.

## FRAMTIDEN

Viss personalminskning kommer av besparingskäl att ske under året.

Boxholms kommun har i likhet med andra kommuner stora svårigheter att rekrytera sjuksköterskor, lärare, förskollärare och socialsekreterare. För att försöka fånga upp dessa yrkeskategorier har reklam- och marknadsföringsinsatser gjorts mot Linköpings universitet. Det finns även ökade svårigheter i att rekrytera utbildade undersköterskor.

Under året kommer uppskattningsvis 10-12 personer att avgå med pension. Eftersom fler personer väljer att avgå före 65 års ålder är det svårt att ange en exakt siffra. Vissa väljer även att kvarstå i tjänst fram till 67 år. Antalet avgångar fördelar sig förhållandevis jämt mellan äldreomsorg och förskoleverksamhet.

## MÅL

### Resultatmål budget 2017

- Att personalen upplever att man har bra arbetsvillkor, god arbetsmiljö och goda utvecklingsmöjligheter
- Att kommunen uppfattas som en attraktiv arbetsgivare och kommunala arbetsplatser som attraktiva och utvecklande

Dessa mål kommer att mätas genom medarbetarundersökningar och utvecklingssamtal.

# BALANSRÄKNING

belopp i tusen kr

	Utfall 2015	Utfall 2016	Budget 2017	Plan 2018	Plan 2019
<b>TILLGÅNGAR</b>					
Markreserv	2 311	2 101	2 101	2 101	2 101
Fastigheter och anläggningar	88 414	83 353	85 493	86 907	88 338
Maskiner, inventarier och fordon	8 150	9 747	13 221	13 442	13 804
Finansiella tillgångar	27 046	27 026	27 006	26 988	26 988
<b>Summa anläggningstillgångar</b>	<b>125 921</b>	<b>122 227</b>	<b>127 821</b>	<b>129 438</b>	<b>131 231</b>
Exploateringar	2 553	2 560	2 560	2 560	2 560
Kortfristiga fordringar	41 962	56 281	47 371	47 371	47 371
Kassa och bank	24 054	12 531	18 292	21 805	26 493
<b>Summa omsättningstillgångar</b>	<b>68 568</b>	<b>71 372</b>	<b>68 223</b>	<b>71 736</b>	<b>76 424</b>
<b>SUMMA TILLGÅNGAR</b>	<b>194 489</b>	<b>193 599</b>	<b>196 044</b>	<b>201 174</b>	<b>207 655</b>
<b>EGET KAPITAL, AVSÄTTNINGAR OCH SKULDER</b>					
Eget kapital vid årets början	68 212	84 075	92 473	98 505	104 135
Förändringar av eget kapital	15 863	8 398	6 032	5 630	6 911
<b>Eget kapital vid årets slut</b>	<b>84 075</b>	<b>92 473</b>	<b>98 505</b>	<b>104 135</b>	<b>111 046</b>
Avsättningar	13 534	12 175	11 675	11 175	10 745
<b>Summa avsättningar</b>	<b>13 534</b>	<b>12 175</b>	<b>11 675</b>	<b>11 175</b>	<b>10 745</b>
Långfristiga skulder	44 200	44 500	44 500	44 500	44 500
Kortfristiga skulder	52 680	44 451	41 364	41 364	41 364
<b>Summa skulder</b>	<b>96 880</b>	<b>88 951</b>	<b>85 864</b>	<b>85 864</b>	<b>85 864</b>
<b>SUMMA EGET KAPITAL, AVSÄTTNINGAR OCH SKULDER</b>	<b>194 489</b>	<b>193 599</b>	<b>196 044</b>	<b>201 174</b>	<b>207 655</b>
<b>Soliditet</b>	43,2%	47,8%	50,2%	51,8%	53,5%
<i>Soliditet inklusive pensionsskuld, del av ansvarsförbindelsen</i>	-17,1%	-10,6%	-6,5%	-2,4%	1,2%

# KASSAFLÖDESANALYS

belopp i tusen kr

	<b>Budget 2017</b>	<b>Plan 2018</b>	<b>Plan 2019</b>
<b>RESULTAT</b>	6 032	5 630	6 911
Avskrivningar	6 586	6 615	6 457
Förändring av avsättning	-500	-500	-430
Förändring av kortfristiga fordringar (ökning=minus)	8 910	-	-
Förändring av kortfristiga skulder (ökning=plus)	-2 451	-	-
<b>I. Verksamhetsnetto</b>	<b>18 577</b>	<b>11 745</b>	<b>12 938</b>
Inköp av materiella tillgångar	-12 200	-8 250	-8 250
<b>II. Investeringsnetto</b>	<b>-12 200</b>	<b>-8 250</b>	<b>-8 250</b>
Återbetald utlåning	20	18	-
Amortering på egna lån	-636	-	-
<b>III. Finansieringsnetto</b>	<b>-616</b>	<b>18</b>	<b>-</b>
<b>FÖRÄNDRING AV LIKVIDA MEDEL</b>	<b>5 761</b>	<b>3 513</b>	<b>4 688</b>

# DRIFTBUDGET

## Utfall och budget per nämnd/förvaltning

Tkr	Utfall 2015	Utfall 2016	Budget 2017	Plan 2018	Plan 2019
Kommunfullmäktige	1 211	1 123	1 163	1 186	1 210
KS Kommunövergripande	27 782	32 839	43 770	44 645	45 538
KS Barn och utbildning	120 279	124 209	120 952	123 371	125 838
KS Äldreomsorg	66 051	68 431	65 965	67 284	68 630
KS Individ- och familjeomsorg	9 467	9 779	10 447	10 656	10 869
KS Behandling och omsorg	20 475	27 099	28 956	29 535	30 126
KS Räddningstjänsten	5 349	5 987	6 172	6 295	6 421
Kultur- och turismnämnd	4 697	5 118	4 670	4 763	4 859
Byggnadsnämnd	3 890	3 423	4 158	4 241	4 326
Miljönämnd	781	721	727	742	756
<b>Summa förvaltningar</b>	<b>259 982</b>	<b>278 729</b>	<b>286 980</b>	<b>292 720</b>	<b>298 574</b>
<b>Ofördelade budgetmedel</b>			<b>1 000</b>	<b>1 000</b>	<b>1 000</b>
<b>Finansiering</b>	<b>273 009</b>	<b>287 127</b>	<b>294 012</b>	<b>299 349</b>	<b>306 485</b>
<b>Resultat</b>	<b>13 027</b>	<b>8 398</b>	<b>6 032</b>	<b>5 629</b>	<b>6 911</b>

## Intäkter och kostnader per nämnd/förvaltning

Budget 2017							
Tkr	Intäkter	Köpt verksamhet, bidrag	Personal	Lokal & fastighet	Övrigt	Kapitalkostnad	Netto
Kommunfullmäktige	19	2	582	10	588	0	<b>1 163</b>
KS Kommunövergripande	10 951	8 930	24 670	4 125	12 167	4 829	<b>43 770</b>
KS Barn och utbildning	15 709	30 508	77 664	15 528	12 514	447	<b>120 952</b>
KS Äldreomsorg	6 835	2 389	55 324	7 141	5 713	2 233	<b>65 965</b>
KS Individ och familjeomsorg	2 190	5 649	5 097	450	1 405	36	<b>10 447</b>
KS Behandling och omsorg	40 435	16 129	44 642	4 300	4 168	152	<b>28 956</b>
KS Räddningstjänsten	208	1 219	3 264	1 095	445	357	<b>6 172</b>
Kultur- och turismnämnd	1 131	102	3 649	414	1 462	174	<b>4 670</b>
Byggnadsnämnd	680	1 071	1 450	892	972	453	<b>4 158</b>
Miljönämnd		727					<b>727</b>
<b>SUMMA</b>	<b>78 158</b>	<b>66 726</b>	<b>216 342</b>	<b>33 955</b>	<b>39 434</b>	<b>8 681</b>	<b>286 980</b>
<b>Kostnadsandel</b>		<b>18 %</b>	<b>59 %</b>	<b>9 %</b>	<b>11 %</b>	<b>2 %</b>	<b>100 %</b>



# KOMMUNFULLMÄKTIGE

## KOMMUNFULLMÄKTIGE

### VERKSAMHETSBESKRIVNING

Fullmäktiges uppgift enligt 3 kap 9 § kommunallagen (1991:900) är att besluta i ärenden av principiell beskaffenhet eller annars av större vikt för kommunen. Främst avses mål och riktlinjer, budget, skatt och andra viktiga ekonomiska frågor. Kommunfullmäktige tillsätter kommunstyrelse och de nämnder som behövs för att fullgöra kommunens uppgifter enligt särskilda författningar och för verksamheten i övrigt.

Nämnderna ska två gånger per redovisa till fullmäktige hur de har fullgjort sina uppdrag. Hur detta ska ske framgår av kommunfullmäktiges verksamhetsplan och budgetprocessplan. Redovisning sker bland annat genom delårsrapport och årsredovisning.

Enligt 8 kapitlet 1 § kommunallagen (1991:900) ska kommunen ha god ekonomisk hushållning i sin verksamhet och i sådan verksamhet som bedrivs genom annan juridisk form. Fullmäktige ska besluta om riktlinjerna i Boxholms kommun för god ekonomisk hushållning. Dessa riktlinjer är att med hög effektivitet och minsta möjliga slöseri med resurser skapa nytta för kommuninvånarna när den efterfrågas. Genom att göra rätt saker på rätt sätt i rätt tid skapas utrymme för de stora satsningar kommunen vill göra för att bli en tillväxtkommun.

### Driftredovisning

Tkr	Utfall 2015	Utfall 2016	Budget 2017	Plan 2018
Intäkter	0	0	0	0
Personalkostnader	-145	-114	-81	-83
Övriga kostnader	-334	-234	-321	-327
<b>Nettokostnad</b>	<b>-479</b>	<b>-348</b>	<b>-402</b>	<b>-410</b>
Rambudget (netto)	-459	-480	-402	-410
Budgetavvikelse ram	-20	132		

## KOMMUNREVISION

### VERKSAMHETSBESKRIVNING

Revisorernas uppgift är att på kommunfullmäktiges uppdrag årligen granska all verksamhet som bedrivs inom nämndernas och kommunstyrelsens verksamhetsområden.

Den övergripande revisionsuppgiften är att granska om nämnderna fullgör sina uppdrag från fullmäktige. Granskning sker i enlighet med fastställd revisionsplan som utgår från den risk- och väsentlighetsanalys som revisorerna årligen utför. Revisorerna prövar om verksamheten är ändamålsenlig och effektiv, om styrningen är tillräcklig och om räkenskaperna är rättvisande.

Lekmannarevisorer granskar den verksamhet som bedrivs i de kommunala bolagen. Revisorerna biträds av sakkunniga biträden från KPMG AB.

### Driftredovisning

Tkr	Utfall 2015	Utfall 2016	Budget 2017	Plan 2018
Intäkter	0	0	0	0
Personalkostnader	-105	-132	-178	-182
Övriga kostnader	-299	-281	-228	-233
<b>Nettokostnad</b>	<b>-404</b>	<b>-413</b>	<b>-406</b>	<b>-414</b>
Rambudget (netto)	-405	-400	-406	-414
Budgetavvikelse ram	1	-13		

## VALBEREDNING

### VERKSAMHETSBESKRIVNING

Kommunfullmäktiges valberedning består av gruppledarna från de i fullmäktige representerade partierna. Valberedningen bereder val till de poster i nämnder, styrelser och andra samsamarbetsorgan, till exempel Samordningsförbundet, som kommunfullmäktige utser.

### Driftredovisning

Tkr	Utfall		Budget	Plan
	2015	2016	2017	2018
Intäkter	0	0	0	0
Personalkostnader	-11	-8	-6	-6
Övriga kostnader	0	0	-8	-8
<b>Nettokostnad</b>	<b>-11</b>	<b>-8</b>	<b>-14</b>	<b>-14</b>
Rambudget (netto)	-15	-9	-14	-14
Budgetavvikelse ram	4	1		

## ÖVERFÖRMYNDARE

### VERKSAMHETSBESKRIVNING

Överförmyndaren är en kommunal myndighet som har till uppgift att utöva tillsyn över gode män, förvaltare och förmyndare. Överförmyndaren är även behjälplig vid tillsättning av dessa personer. Gode män och förvaltare har sitt uppdrag som sidouppdrag eller fritidssysselsättning. Överförmyndare, gode män och förvaltare är inte anställda av kommunen utan ersättning för nedlagt arbete erhålls i form av arvode.

Personer med behov av god man ökar stadigt i alla ålderssegment. Arbetet med att hitta lämpliga personer för detta uppdrag pågår kontinuerligt. När det gäller andelen ensamkommande barn har antalet barn som kommit till Boxholms kommun planat ut. Under 2017 bedöms ensamkommande barn som behöver en god man minska då barnen blir myndiga, får uppehållstillstånd med mera.

Antalet godmanskap som kräver mer tid/arbete av gode männen ökar kontinuerligt. I vissa fall kan detta innebära att flera arvoden till gode män som betalas med kommunala medel ökar. Detta på grund av att antalet yngre huvudmän som har låg eller ingen inkomst alls ökar, vilket resulterar i att de inte kan betala arvode till sin gode man själva.

### Driftredovisning

Tkr	Utfall		Budget	Plan
	2015	2016	2017	2018
Intäkter	22	22	22	22
Personalkostnader	-259	-286	-317	-323
Övriga kostnader	-48	-60	-46	-47
<b>Nettokostnad</b>	<b>-286</b>	<b>-324</b>	<b>-341</b>	<b>-348</b>
Rambudget (netto)	-252	-263	-341	-348
Budgetavvikelse ram	-34	-62		

# KOMMUNSTYRELSE

## Förvaltning: Kommunledningsförvaltningen

### KOMMUNÖVERGRIPANDE

#### VERKSAMHETSBESKRIVNING

Närmare föreskrifter om kommunstyrelsen finns i 6 kap. 1-6 §§ Kommunallagen (1991:900). Där framgår att styrelsen ska leda och samordna förvaltningen av kommunens angelägenheter och ha uppsikt över verksamheten i övriga nämnder och utskott. Styrelsen ska också ha uppsikt över kommunal verksamhet som bedrivs i bolagsform och sådana kommunalförbund som kommunen är medlem i. Styrelsen ska uppmärksamt följa de frågor som kan inverka på kommunens eller regionens utveckling och ekonomiska ställning. Styrelsen ska också hos fullmäktige, övriga nämnder och utskott samt andra myndigheter, göra de framställningar som behövs.

Det åligger styrelsen särskilt att bereda och yttra sig i ärenden som ska handläggas av fullmäktige med de begränsningarna som framgår av 5 kap. 29-32 §§. Styrelsen har hand om den ekonomiska förvaltningen och ska verkställa fullmäktiges beslut. För övrigt ska styrelsen fullgöra de uppdrag som fullmäktige har lämnat över till styrelsen.

#### MÅL

##### Resultatmål budget 2017

- Öka invånarantalet
- Förbättra företagsklimatet
- Ökat byggande

Kommunen har som övergripande mål tillväxt. Resultatmålen 2017 verkar i den riktningen. Målen en fortsatt stabil ökning av invånarantalet, bättre företagsklimat och ökat byggande hänger ihop och uppnås genom att kommunen kan erbjuda bra kommunal verksamhet.

Målet förbättrat företagsklimat påverkar också människors möjlighet att hitta sysselsättning på orten. Bättre företagsklimat uppnås genom bra bemötande, smidighet och servicetänkande.

Målet ökat byggande är förmodligen kommunens största utmaning. Behovet av bostäder är stort i Boxholm liksom i landets övriga kommuner. Planeringen som påbörjades 2016 för att få fart på byggandet fortsätter under 2017. Stora investeringar är också planerade när det gäller bredbandsutbyggnaden.

#### VERKSAMHETSFÖRÄNDRINGAR

En översyn av kommunens och AB Boxholmshus verksamheter 2016-2017 har resulterat i olika förslag på organisatoriska förändringar. Det finns en stor enighet om framtagna förslag så mycket talar för att förslagen kommer att verkställas under 2017.

#### FRAMTID

Boxholms kommun har en stabil ekonomi med duktiga politiker och tjänstemän som samarbetar bra för att hitta lösningar till gagn för kommuninvånarna. Kommunfullmäktigeberedningen Äldreboende 2020 arbetar på. Målsättningen är att under 2017 kunna presentera ett färdigt förslag på nytt kök och nytt äldreboende.

När det gäller våra boende för ensamkommande barn är framtiden mycket oviss och planeringen av verksamheten svår. Det nya regelverket tror vi kommer att medföra att vi under 2017 måste planera för färre antal HVB-platser.

En annan stor utmaningen vi står inför är att klara vår bemanning av verksamheterna. Tidigare pratade vi om bristyrken nu handlar det mer om hela sektorer. Det är Därför viktigt att kommunen fortsätter arbetet med att vara en attraktiv arbetsgivare.

#### Driftredovisning

Tkr	Utfall		Budget	
	2015	2016	2017	2018
Intäkter	9 321	12 842	10 951	11 170
Personalkostnader	-12 347	-13 335	-24 670	-25 163
Övriga kostnader	-28 375	-35 248	-30 051	-30 652
<b>Nettokostnad</b>	<b>-31 402</b>	<b>-35 741</b>	<b>-43 770</b>	<b>-44 645</b>
Rambudget (netto)	-35 242	-35 286	-43 770	-44 645
Budgetavvikelse ram	3 840	-456		

## Nyckeltal

	<b>Utfall 2015</b>	<b>Utfall 2016</b>	<b>Budget 2017</b>	<b>Plan 2018</b>
Nettokostnad kr/invånare	5 882	6 681	8 197	8 360
Antal besluts-paragrafer	259	188	250	250
Antal leveran-törsfakturer	10 337	11 504	11 500	11 500

## BARN OCH UTBILDNING

### VERKSAMHETSBESKRIVNING

Barn och utbildningsverksamheten ansvarar för att utbildning genomförs i enlighet med bestämmelserna i skollagen, läroplan samt föreskrifter som har meddelats med stöd av lagen och de bestämmelser för utbildningen som kan finnas i andra författningar.

Barn- och utbildningsverksamheten ansvarar därmed för:

- förskola och förskoleklass
- grundskola
- fritidshemsverksamhet
- obligatorisk särskola
- gymnasieskola
- gymnasiesärskola
- vuxenutbildning
- svenskundervisning för invandrare
- vuxenutbildning för personer med funktionsnedsättning

### MÅL

#### Resultatmål budget 2017

- Antalet elever som känner sig trygga och har arbetsro ska öka. Ingångsvärde 93 %.
- Antalet elever som ska kunna läsa, skriva och räkna när de lämnar årskurs 3 ska öka. Ingångsvärde läsa 93 %, skriva 91 %, räkna 87 %.
- Antalet elever i grundskolan som ska komma in på ett nationellt program på gymnasiet ska öka. Ingångsvärde 90 %.
- Antalet elever på fritidshemmen som känner en meningsfull och trygg verksamhet ska öka. Ingångsvärde 97 %.
- Att föräldrars förtroende för förskolans personal ska öka. Ingångsvärde 94 % (läsåret 2015/2016, ingen enkät 2016).
- Långsiktigt mål - att kontinuerligt höja meritvärdena. Läsåret 2015/2016 – meritvärde 220,6.

Ovanstående resultatmål är valda utefter att de mäter viktiga kvalitéer i förskola, skola och fritidshem. De handlar om trygghet och förtroende samt studieresultat, vilket är väsentliga områden för väl fungerande verksamheter.

### VERKSAMHETSFÖRÄNDRINGAR

Antalet förskolebarn fortsätter att öka och under 2017 kommer befintliga förskolor att få fler barn. Det är trångt på våra förskolor och det är stora svårigheter i att få personalen att räcka till. Det är även svårigheter att få tag på tillfällig personal att "ringa in" när ordinarie personal är frånvarande. Detta trots en väl fungerande vakansförmedling

som byggdes upp under 2016. En organisationsöversyn kommer att genomföras under året gällande förskolans styrning och ledning.

Genom att se över tjänstefördelningen kommer flera tjänster att plockas bort under året, när möjlighet ges. Det är främst högstadiet som berörs.

Under 2017 kommer personal inom förskola och fritidshem att få de efterlängtrade arbetskläderna.

Rapporter och forskning visar att många ungdomar har problem med sin psykiska hälsa. Ett stort antal elever saknar motivation för skolarbetet. Satsningen på arbetssättet "Star for Life" kommer därför att fortsätta arbetas med från årskurs sex till och med nio. Genom satsningen "Star for Life" är målsättningen att eleverna ska stärka sin självkänsla, ha mål för framtiden, få motivation för skolarbetet samt tänka på sin hälsa. Vinsten med detta arbetssätt är att eleverna lär sig att tänka på ett nytt sätt.

Barn- och utbildningsverksamheten har genom den så kallade lågstadiesatsningen, som är ett styrt statsbidrag, fått möjlighet till viss personalförstärkning samt att anställa en skolbibliotekarie med uppgift att stärka skolans kvalitet och öka elevernas måluppfyllelse. Skolbibliotekarien är en viktig pedagogisk resurs. En lässtimulerande och språkutvecklande miljö från förskoleklass och genom hela grundskolan, lägger grunden till ett livslångt lärande för kommunens elever.

### FRAMTID

Mycket arbete kommer de närmaste åren att laggas på att göra en bra skola bättre, med fokus på en god och trygg lärmiljö. Vår överenskommelse med Skolverket "Samverkan för bästa skola" kommer att dominera utvecklingsarbetet under 2017. En bra skola är en framgångsfaktor för att få barn/elever att utvecklas till trygga samhällsmedborgare med goda möjligheter till ett bra liv.

Vår IT – enhet är en viktig del av verksamheten. Under 2017 kommer Extens bytas ut till "IST Skola" som är en databas för barn, elever, vårdnadshavare och personal. Implementeringen ska vara helt genomförd från förskola till Komvux under hösten 2018.

Att rekrytera personal med adekvat utbildning blir allt svårare och lönekostnaderna blir till följd av detta allt högre. För att klara framtida personalförskning måste kommunen ständigt arbeta för att vara en attraktiv arbetsgivare.

## Driftredovisning

Tkr	Utfall 2015	Utfall 2016	Budget 2017	Plan 2018
Intäkter	10 781	17 744	15 709	16 023
Personalkostnader	-70 497	-80 482	-77 664	-79 217
Övriga kostnader	-59 229	-60 801	-58 997	-60 177
<b>Nettokostnad</b>	<b>-118 946</b>	<b>-123 539</b>	<b>-120 952</b>	<b>-123 371</b>
Rambudget (netto)	-121 360	-125 923	-120 952	-123 371
Budgetavvikelse ram	2 414	2 384		

## Nyckeltal

	Utfall 2015	Utfall 2016	Budget 2017	Plan 2018
Nettokostnad kr/invånare	22 229	23 086	22 650	23 103
Antal barn inom barnomsorgen <i>Not 1</i>	272	293	295	310
Antal barn inom grund- skolan <i>Not 2</i>	515	538	546	540

1) Genomsnitt under året exklusive fritidshem och förskoleklass

2) Genomsnitt under året inklusive förskoleklass

## SEKTION ÄLDREOMSORG

### VERKSAMHETSBESKRIVNING

Äldreomsorgens verksamheter är i huvudsak styrda av socialtjänstlagen, SoL, samt hälso- och sjukvårdslagen, HSL.

Inom äldreomsorgens organisation ingår:

- särskilt boende om 55 platser varav 10 korttidsplatser med rehabiliteringsinriktning
- hemtjänsten bestående av cirka 115 ärenden samt personer med trygghetslarm, matdistribution och färdtjänst
- förebyggande verksamheter såsom aktiviteter för samvaro/gemenskap och fysisk träning samt anhörigstöd
- legitimerad personal i form av en egen organisation som ansvarar för att omsorgsverksamhetens alla grenar får hälso- och sjukvård efter behov
- en administrativ enhet på Bjursdalen bestående av chefer, handläggare, IT-samordnare samt administrativt stöd

### MÅL

#### Resultatmål budget 2017

- Personalen ska alltid möta brukaren på ett bra sätt  
*Ingångsvärde: Ja, alltid/oftast 100 %*
- Brukaren ska, med de beslutade insatser i form av hjälp och stöd som äldreomsorgen ger, uppleva sitt boende tryggt  
*Ingångsvärde: Mycket tryggt/ganska tryggt: 90 %, varken tryggt eller otryggt: 10 %*
- Brukaren ska sammantaget vara nöjd med de insatser som äldreomsorgen ger  
*Ingångsvärde: Mycket nöjd/ganska nöjd: 97 %, varken nöjd eller missnöjd: 3 %*

Ovanstående mål är väsentliga att uppnå för en väl fungerande verksamhet med fokus på brukaren. Ingångsvärdena är hämtade från den nationella enkäten som Socialstyrelsen genomför årligen och gäller hemtjänst. Enkäten för vård- och omsorgsboende i kommunen har för litet underlag för att på ett tillfredsställande sätt kunna jämföras.

### VERKSAMHETSFRÖÄNDRINGAR

Eftersom vårdtyngden har ökat i hemtjänsten och avstånden till brukarna blivit längre, ges hemtjänsten en utökning i budget 2017.

Äldreomsorgen får även 2017 statligt bidrag kallad "Ökad bemanning i äldreomsorgen". Satsningar görs genom att en arbetsterapeut arbetar med och driva rehabiliterande arbetssätt inom

vård- och omsorgsboende. På så sätt ökas livskvaliteten hos de boende. Vi har även haft möjligheten att öka sjuksköterskebemanningen. Detta ökar väsentligt vårdkvaliteten för den äldre, som i mycket hög utsträckning slipper sjukhusens slutenvård och kan bo kvar på sitt boende. En vardinna är anställd för att öka tryggheten på kommunens seniorboende. Syftet är att den äldre ska känna en ökad trygghet vilket kommer att gynna kvarboendet.

Sjuksköterskegruppen reduceras under våren eftersom Boxholms kommun återigen fått möjlighet att köpa nattjänst av Mjölby kommun.

Tjänsten som anhörigstödare har tagits bort. Ansvaret för att samordna anhörigstödet vilar fortsättningsvis på sjuksköterskegruppen.

### FRAMTID

En beredning under kommunfullmäktige arbetar tillsammans med tjänstemän med att planera ett nytt äldreboende. Det nya boendet ska ersätta Duvans tre avdelningar. Målet är att det nya boendet bättre ska leva upp till de krav som ställs på ett bra äldreboende för personer med demenssjukdom.

Äldreomsorgen står inför stora utmaningar. Antalet äldre - äldre kommer inom några år att öka och kommunens mål och insatser för de äldre måste ses över. Äldreomsorgen arbetar enligt en filosofi kallad Lean. Det är en metod som involverar all personal och bygger på att alla arbetar efter att åstadkomma ständiga förbättringar där kundfokus är det primära. Leanarbetet tillsammans med äldreomsorgens värdegrund är framgångsfaktorer för en god äldreomsorg med nöjda brukare. Arbetet får aldrig avstanna utan måste ständigt pågå.

Äldreomsorgen arbetar med e-Hälsa, det vill säga ny välfärdsteknik. Under 2017 är det äntligen dags för regionens kommuner att bli producenter i NPÖ (Nationell Patient - Översikt). Regionen har sedan flera år tillbaka varit producenter, det vill säga gett personal inom kommunernas hälso- och sjukvårdsenheter möjlighet att läsa i Regionens journalsystem genom NPÖ. Målsättningen är att öka tryggheten för hemsjukvårdens patienter, (vård- och omsorgsboende inkluderat) genom att underlätta för vård- och omsorgspersonal att komma åt viktiga data gällande patienten.

Personalförsörjningen är ett tilltagande problem i dessa mycket personalkrävande verksamheter. En strategi, för att trygga äldreomsorgens verksamheter, måste till.

## Driftredovisning

Tkr	Utfall 2015	Utfall 2016	Budget 2017	Plan 2018
Intäkter	11 298	13 926	6 835	6 972
Personalkostnader	-55 249	-60 451	-55 324	-56 430
Övriga kostnader	-20 143	-20 397	-17 476	-17 826
<b>Nettokostnad</b>	<b>-64 094</b>	<b>-66 922</b>	<b>-65 965</b>	<b>-67 284</b>
Rambudget (netto)	-66 226	-63 910	-65 965	-67 284
Budgetavvikelse ram	2 132	-3 012		

## Nyckeltal

	Utfall 2015	Utfall 2016	Budget 2017	Plan 2018
Nettokostnad kr/invånare	11 978	12 506	12 353	12 600
Platser i särskilt boende	55	55	55	55
Personer i hemtjänst	125	115	120	125



## SEKTION INDIVID OCH FAMILJEOMSORG

### VERKSAMHETSBEKRIVNING

Enligt Socialtjänstlagens portalparagraf 1 kap 1 § är Individ- och familjeomsorgens (IFO) främsta uppgift att "på demokratins och solidaritetens grund främja människornas:

- Ekonomiska och sociala trygghet,
- Jämlikhet i levnadsvillkor,
- Aktiva deltagande i samhällslivet."

Socialtjänsten ska under hänsynstagande till människans ansvar för sina och andras sociala situation inriktas på att frigöra och utveckla enskilda och grupperns egna resurser.

Verksamheten ska bygga på respekt för människornas självbestämmanderätt och integritet."

IFO:s främsta uppdrag är således att handlägga, besluta och följa upp ärenden som omfattas av främst SoL, men även LVU, LVM och LSS. IFO arbetar för att kommunens invånare har en skälig levnadsnivå och att de får stöd, hjälp och råd i ut-satta situationer.

### MÅL

#### Resultatmål budget 2017

- 80 % av de klienter under 30 år som beviljas försörjningsstöd ska ha en meningsfull och kompetenshöjande sysselsättning
- Handläggningstiderna gällande förhandsbedömningar och barn- och ungdomsutredningar ska alltid hållas
- Personalen på IFO ska minst fyra gånger per år informera om sitt uppdrag i andra verksamheter

IFO ska sträva efter att minst 80 % av de klienter som är under 30 år har sysselsättning. IFO har under en längre tid arbetat med att strukturera upp villkoren för försörjningsstödet. En anställd arbetar 100 % med sysselsättningsfrågor.

Handläggningstiderna enligt lag gällande förhandsbedömningar och barn- och ungdomsutredningar är två veckor respektive fyra månader. Endast synnerliga skäl ska föreligga för att inte handlägga enligt lag och det ska då framgå i dokumentet varför inte lagstadgad handläggningstid har hållits.

Personalen på IFO ska informera om sin verksamhet minst fyra gånger per år. Informationen kan ske till personal och föräldrar inom skolan, till föreningar, inom vårdsektorn och liknande. Syftet är att förändra en eventuell negativ uppfattning om Socialtjänsten och dess arbetsuppgifter. En önskan är också att detta på sikt ska medföra att det förebyggande arbetet ökar.

### VERKSAMHETSFRÖÄNDRINGAR

IFOs lokaler kommer under 2017 genomgå en större ombyggnation. Detta utifrån krav som ställdes av Arbetsmiljöverket efter en tillsyn.

### FRAMTID

IFO är en verksamhet beroende av många faktorer som är svåra att styra över. Ett akut och allvarligt barnärende kan leda till stora arbetsinsatser och kostnader.

Regelverk och riktlinjer inom IFO:s område blir alltmer komplexa. I framtiden bedöms det bli allt vanligare att arbeta över kommungränserna för att kunna uppfylla de krav som ställs. Den lilla kommunen Boxholm har redan idag svårigheter att tillgodose kommunens invånare med vissa tjänster, exempelvis familjerätt.

Det är svårt och bedömningen är att det fortsättningsvis kommer att vara svårt att rekrytera och behålla socialsekreterare med rätt erfarenhet och utbildning. Detta är en svårighet som inte enbart Boxholms kommun känner av utan många kommuner står inför samma problem.

Det råder en oro kring hur situationen, handläggningen och möjligheten till återsökningar gällande flyktingar och ensamkommande barn kommer att utvecklas under 2017.

## Driftredovisning

Tkr	Utfall 2015	Utfall 2016	Budget 2017	Plan 2018
Intäkter	3 284	2 113	2 190	2 234
Personalkostnader	-3 964	-4 782	-5 097	-5 199
Övriga kostnader	-8 787	-7 111	-7 540	-7 691
<b>Nettokostnad</b>	<b>-9 467</b>	<b>-9 780</b>	<b>-10 447</b>	<b>-10 656</b>
Rambudget (netto)	-9 975	-10 930	-10 447	-10 656
Budgetavvikelse ram	508	1 150		

## Nyckeltal

	Utfall 2015	Utfall 2016	Budget 2017	Plan 2018
Nettokostnad kr/invånare	1 769	1 828	1 956	1 996
Antal vård dygn vuxna, externt	116	116	110	110
Hushåll med försörjningsstöd	135	102	120	120

## SEKTION BEHANDLING OCH OMSORG

### VERKSAMHETSBESKRIVNING

Sektionen innefattar kommunens boenden, dagverksamheter, personlig assistans och öppenvård för barn & unga samt vuxna som omfattas av lagarna SoL och LSS.

Sektionen verkställer beslut som är tagna av Individ- och familjeomsorgen. I praktiken innebär detta insatser på hemmaplan, externa placeringar, kontaktuppdrag och familjehemsuppdrag.

### MÅL

#### Resultatmål budget 2017

- Att minska antal externa dygnsplaceringar och ersätta med intern verksamhet. Antal dygn 2015 var 580 st.
- Att beslut verkställs skyndsamt, senast inom tre månader.
- Att alla familjer/brukare med insatsbeslut ska ha en aktuell individuell genomförandeplan.

Ovanstående mål har tagits fram i samarbete med övriga sektioner inom socialförvaltningen.

Sektionen strävar efter att i möjligaste mån verkställa beslut internt. Dels för individens bästa, dels för att använda kommunens resurser effektivt. Målet är att antalet dygnsplaceringar ska vara lägre än mätetalet från 2015. Dygnsplaceringar enligt LSS samt placeringar av ensamkommande barn räknas inte in här.

Att verkställa beslut skyndsamt är ett lagkrav som kommunen följer. Sektionens mål är att kunna vidmakthålla detta och ständigt arbeta förebyggande.

Individens genomförandeplan är verksamhetens verktyg och kvitto på att individen får rätt hjälp. Genomförandeplanen är under ständig revidering och ska vara ett dynamiskt verktyg som ska ha täta uppföljningar.

Samtliga mål kontrolleras via datastöd samt genom internkontroll.

### VERKSAMHETSFÖRÄNDRINGAR

Under 2017 har vi ett fortsatt utmanande arbete med våra ensamkommande barn. Nya ersättningsregler och lagar har förändrat villkoren vilket medför att verksamheterna står inför förändring. Våra HVB-hem för ensamkommande barn kommer minska från tre till två stycken. Detta som en följd av att vi beräknar att cirka 20 ensamkommande barn kommer att flytta från Boxholm till Migrationsverkets boenden under året.

### FRAMTID

Vi kommer fortsätta att arbeta för att vidmakthålla samt förbättra den goda kvalitén som finns inom Behandling- och omsorg genom fortsatt kvalitetsarbete samt interna utbildningar.

### Driftredovisning

Tkr	Utfall		Budget	Plan
	2015	2016	2017	2018
Intäkter	46 745	68 622	40 435	41 244
Personalkostnader	-37 191	-44 254	-44 642	-45 535
Övriga kostnader	-29 953	-51 039	-24 749	-25 244
<b>Nettokostnad</b>	<b>-20 400</b>	<b>-26 671</b>	<b>-28 956</b>	<b>-29 535</b>
Rambudget (netto)	-21 362	-21 390	-28 956	-29 535
Budgetavvikelse ram	962	-5 281		

### Nyckeltal

	Utfall		Budget	Plan
	2015	2016	2017	2018
Nettokostnad kr/invånare	3 812	4 984	5 422	5 531
Antal vårddygn barn, externt <sup>1)</sup>	580	208	425	425
Kostnad kontaktperson/familj tkr	541	560	549	560

<sup>1)</sup> Avser dygnsplaceringar enligt SoL och LVU. LSS och ensamkommande barn är exkluderat.

## RÄDDNINGSTJÄNSTEN MJÖLBY/BOXHOLM

### VERKSAMHETSBESKRIVNING

Räddningstjänsten utgår från de lagkrav som åläggs kommunerna i Lag om skydd mot olyckor (2003:778) samt Lag om brandfarliga och explosiva varor (2010:1011) och syftar i huvudsak till att skydda och rädda människor, egendom samt miljö. Boxholms kommun har som ambition att möta dessa lagkrav på ett effektivt, välorganiserat och tillmötesgående sätt. Den enskilde ska erbjudas hjälp och stöd före, under samt efter en händelse. Räddningstjänsten ska genom sitt olycksförebyggande- och operativa arbete bidra till att skapa en trygg och säker kommun.

### MÅL

#### Resultatmål budget 2017

- Att genomföra tillsyner enligt fastslagen plan för 2017
- Att samtliga 6-åringar ska erhålla brandskyddsinformation
- Att samtliga elever i årskurs 7 ska erhålla en 3-timmars teoretisk och praktisk brandskyddsutbildning
- Att målplanen för räddningstjänstens övningsverksamhet följs och att samtlig operativ personal får minst 50 övningstimmar

I Boxholms kommun ska alla ha en trygg och säker miljö. Det är en viktig förutsättning för att kommuninvånarna vill bo kvar samt att nya personer ska flytta till kommunen. Räddningstjänsten bidrar till det målet genom att ha ovanstående målsättning.

### VERKSAMHETSFÖRÄNDRINGAR

En succesiv förändring av organisationen med bibehållen personalstyrka genomförs under 2017. Förändringen innebär bland annat större möjligheter att möta det ökande behovet av olycksförebyggande arbete i form av myndighetsutövning, samt information och utbildningsinsatser.

Eftersom räddningstjänstens aktiviteter till stor del styrs av händelser och omvärldsbevakning är delar av verksamheten under ständig förändring utifrån samhällets behov. Fortsatt fokus ligger på att ge bästa tänkbara service till medborgarna och verksamheter oavsett om det gäller olycksförebyggande arbete eller operativa insatser.

### FRAMTID

Kommunens nya handlingsprogram, *Trygg och Säker Delprogram Räddningstjänst 2015-2018*, beskriver inriktningsmål som är styrande för verksamheten under mandatperioden:

- Kommunen ska ha en god förmåga att hantera olyckor och skador
- Kommunen ska arbeta systematiskt med att förebygga att olyckor och skador sker
- Kommunen ska arbeta aktivt för att minska konsekvenserna av olyckor
- Kommunen ska verka för att den enskilde individen ska ha god kunskap om hur olyckor och skador undviks

För att leva upp till inriktningsmålen krävs samverkan mellan verksamheter inom kommunen men även med närliggande kommuner inom såväl det operativa som det förebyggande arbetet.

### Driftredovisning

Tkr	Utfall 2015	Utfall 2016	Budget 2017	Plan 2018
Intäkter	229	235	208	212
Personalkostnader	-2 720	-3 016	-3 264	-3 329
Övriga kostnader	-2 858	-2 972	-3 116	-3 178
<b>Nettokostnad</b>	<b>-5 349</b>	<b>-5 753</b>	<b>-6 172</b>	<b>-6 295</b>
Rambudget (netto)	-5 218	-5 742	-6 172	-6 295
Budgetavvikelse ram	-131	-10		

### Nyckeltal

	Utfall 2015	Utfall 2016	Budget 2017	Plan 2018
Nettokostnad kr/invånare	1 000	1 075	1 156	1 179
Brand i byggnad	5	8	6	6
Automatalarm	32	31	30	30
Övning/ utbildningstimmar	60	51	58	58

# BYGGNADSNÄMND

## Förvaltning: Byggnadskontor

### VERKSAMHETSBEKRIVNING

Byggnadsnämndens uppdrag består i huvudsak av att utföra de enligt lag fastställda uppgifterna som beskrivs inom Plan- och bygglagen (PBL) samt delar av Miljöbalken som avser strandskyddet.

Det innebär följande arbetsuppgifter:

- utformning av detaljplaner med tillhörande processer
- hantering av bygglovsärenden
- tillsyn av bygglovs- och strandskyddsärenden
- ansvar för tillhandahållande och upprättande av kartor
- ansvar för förberedelser för fastighetsbildning
- ansvar för namnsättning av gator, kvarter och fastigheter
- ansvar för nämndens del av arbetet med att revidera kommunöversikten
- ansvar för beslut om bostadsanpassningsbidrag
- ansvar för framtagande av förslag till energieffektivisering i kommunen
- ansvar för drift av park och mark

Utöver detta har Byggnadsnämnden ansvar för handläggning av ärenden gällande föreningsbidrag/skötselavtal.

### MÅL

#### Resultatmål budget 2017

- Handläggningen av byggnadslov för ett komplett normalärende får ta max åtta veckor
- Genomföra en enkätundersökning gällande bygglovs-hantering
- Genomföra en enkätundersökning gällande bostadsanpassningen

Enkätundersökningarna ska visa på hur medborgaren upplever hur beslut och övrig information har ett samband samt är tydligt och relevant.

### VERKSAMHETSFÖRÄNDRINGAR

Under 2017 är bedömningen att inga större förändringar kommer att genomföras.

Planering för att utveckla verksamheten bör finnas med då antalet ärenden under de två senaste åren ökat med 16 %. Även ansökan om planbesked ökar. Efterfrågan på bostäder kommer även under 2017 att öka i kommunen.

### FRAMTID

Gällande vatten och avloppsplanen (VA-planen) kommer det under perioden att göras en fortsatt förstudie med inriktning på en långsiktig VA-lösning för Kopparhult, Blåvik, Hårdaholmen och Liljeholmen. Dessa arbeten förväntas bli klara under 2017.

Arbetet med nya detaljplaner över Hårdaholmen Helgebo 1:1, Fällhagen 9:2, Boxholm 8:1 och Malexander 1:126 har inletts. Samrådshandlingar är framtagna för Hårdaholmen och Fällhagen och ställdes ut i slutet av 2016. Granskningshandlingar kommer att ställas ut under våren 2017. Samrådshandlingar för Helgebo 1:1, Boxholm 8:1 och Malexander 1:126 har inletts, men ännu inte ställts ut. Målsättningen med detaljplanerna är att få dem antagna under 2017/2018.

Framtagande av ny detaljplan över tågdepåns industriområde kommer att påbörjas. Detta är ett första steg i att kunna erbjuda en framtida plats för ny industri i området samt en förberedande åtgärd för att kunna erbjuda möjlighet till etablering av höghastighetsdepå.

### Driftredovisning

Tkr	Utfall 2015	Utfall 2016	Budget 2017	Plan 2018
Intäkter	652	923	680	694
Personalkostnader	-1 300	-1 567	-1 450	-1 479
Övriga kostnader	-3 019	-2 778	-3 388	-3 456
<b>Nettokostnad</b>	<b>-3 667</b>	<b>-3 422</b>	<b>-4 158</b>	<b>-4 241</b>
Rambudget (netto)	-4 174	-4 096	-4 158	-4 241
Budgetavvikelse ram	506	674		

### Nyckeltal

	Utfall 2015	Utfall 2016	Budget 2017	Plan 2018
Nettokostnad kr/invånare	690	640	779	794
Godkända bygglov	104	116	80	80
Detaljplanerade tomter	0	4	15	10

# KULTUR- OCH TURISMNÄMND

## Förvaltning: Kultur och Turism

### VERKSAMHETSBESKRIVNING

Kultur och turismnämnden arbetar aktivt för att tydliggöra kommunens kultur- och naturvärden samt marknadsföra turist- och besöksmål.

Biblioteksverksamheten följer politiskt antagen plan. Biblioteket verkar för att skapa och stärka läsvanor hos alla barn i kommunen, aktivt stödja vuxenstudierande samt ha en central roll som mötesplats och kulturcentrum.

Musikskoleverksamheten verkar för att erbjuda kommunens invånare musikundervisning med hög kvalitet.

Inom kultur- och turismnämndens organisation ingår:

- Kultur- och turistverksamhet
- Biblioteksverksamhet
- Musikskola
- Reception/telefonväxel
- Stöd till studieorganisationer och bildningsförbund
- Samverkan med andra kommuner, föreningar, organisationer och företag kring kultur- och turistfrågor
- Fördela och utdela bidrag och stipendier

### MÅL

#### Resultatmål budget 2017

- Alla barn och ungdomar (förskola till högskoleutbildning) ska årligen erbjudas minst ett kulturprogram
- Minst 15 biblioteksprogram med totalt lägst 700 besökare
- Minst 12 utlånade medier från biblioteket per barn (0-17 år)
- Musikskolan genomför minst 11 offentliga framträdanden

Målet gällande barn och ungdomars kulturprogram, används för att säkerställa att alla barn och ungdomar nås av minst ett program per år.

Målet med minst 15 biblioteksprogram, med totalt lägst 700 besökare, används för att mäta och säkerställa att biblioteket fungerar som attraktiv mötesplats samt att de allmänkulturella aktiviteterna når den breda allmänheten.

Målet med minst 12 utlånade medier från biblioteket per barn (0-17 år) används för att mäta ut denna målgrupp i god omfattning tar del av bibliotekets utbud.

Målet med att musikskolan genomför minst 11 offentliga framträdanden är viktigt för att utveckla förmågan hos eleverna att uppträda inför publik samt att rekryteringen av elever påverkas positivt.

### VERKSAMHETSFÖRÄNDRINGAR

Bibliotekets öppettider har utökats med självservice vissa dagar mellan kl. 08.00-10.00. Detta har fungerat väl och biblioteket planerar att utöka antalet dagar med denna självservice. Biblioteket har även utökat öppettiderna vissa kvällar.

### FRAMTID

En uppdatering är påbörjad av förteckningen gällande konst som ägs av kommunen. Långsiktig finansiering för Destination Sommenbygd är ännu inte ordnad.

### Driftredovisning

Tkr	Utfall		Budget	Plan
	2015	2016	2017	2018
Intäkter	1 211	1 170	1 131	1 154
Personalkostnader	-3 421	-3 422	-3 649	-3 722
Övriga kostnader	-2 487	-2 835	-2 152	-2 195
<b>Nettokostnad</b>	<b>-4 697</b>	<b>-5 087</b>	<b>-4 670</b>	<b>-4 763</b>
Rambudget (netto)	-4 902	-4 734	-4 670	-4 763
Budgetavvikelse ram	204	-353		

### Nyckeltal

	Utfall		Budget	Plan
	2015	2016	2017	2018
Nettokostnad kr/invånare	884	952	875	892
Antal besök turistinfo	500	600	600	650
Antal biblioteksbesök per invånare	8	9,4	9,5	9,6

# MILJÖNÄMND MJÖLBY-BOXHOLM

## Förvaltning: Miljökontor

### VERKSAMHETSBESKRIVNING

Nämnden är sedan 2011 gemensam för Mjölby och Boxholms kommuner. Miljökontoret består av cirka 13 tjänster. Miljönämnden planerar sin verksamhet i en treårig verksamhetsplan. I verksamhetsplanen prioriteras avgiftsfinansierad kontroll av livsmedelsföretag, tillsyn av miljöfarlig verksamhet samt hälsoskydd. Inventering och uppföljning av enskilda avlopp är ett annat prioriterat område.

Kommunen har en viktig roll i att sköta och värna om värdefulla miljöer. Miljönämnden samordnar den kommunala naturvärden. Naturvårdsprogrammet är ett betydelsefullt verktyg i det arbetet, både som ett samlat kunskapsunderlag om kända naturvärden, och som redogörelse för kommunens mål och ambitioner med naturvärden.

Energimyndigheten stödjer den kommunala energi- och klimatrådgivningen som ett led i att främja en effektiv och miljöanpassad användning av energi och minska energianvändningens klimatpåverkan. Miljönämnden erbjuder allmänheten, små och medelstora företag samt organisationer/föreningar opartisk, kostnadsfri samt teknikneutral energi- och klimatrådgivning.

Miljönämndens arbete finansieras genom budgetanslag, statliga bidrag och intäkter. Intäkterna består till största delen av fasta årliga tillsyns- och kontrollavgifter, timavgifter samt ansöknings- eller anmälningsavgifter enligt taxor fastställda av kommunfullmäktige.

### MÅL

#### Resultatmål budget 2017

- Miljönämnden ska bidra till en hållbar tillväxt och ett gott företagsklimat genom att fortsätta arbetet med Förenkla helt enkelt
- Miljönämnden ska bidra till att skapa god service genom att utveckla e-tjänster.
- Miljönämnden ska bidra till grön omställning och hållbar framtid genom att arbeta aktivt med åtgärdsdelen av Naturvårdsprogrammet
- Miljönämnden ska bidra till grön omställning och en hållbar framtid genom att inventera och ställa krav på åtgärder av enskilda avlopp
- Miljönämnden ska bidra till grönomställning och en giftfri vardag genom att informera och bedriva tillsyn av kemiska produkter och kosmetiska produkter riktade mot barn

### VERKSAMHETSFÖRÄNDRINGAR

Miljönämndens taxor har reviderats så att efterhandbitering tillämpas av fasta årliga kontrollavgifter för livsmedelsverksamheter.

### FRAMTID

Energimyndigheten arbetar med att ta fram en annan modell för att stödja kommunernas energi- och klimatrådgivningsarbete, vilket kan påverka kommunens möjlighet att tillsätta tjänster inom området.

### Driftredovisning

Tkr	Utfall		Budget	Plan
	2015	2016	2017	2018
Intäkter	3 702	3 630	3 351	3 418
Personalkostnader	-6 629	-6 646	-6 598	-6 730
Övriga kostnader	-1 639	-1 443	-1 147	-1 170
<b>Nettokostnad</b>	<b>-4 566</b>	<b>-4 459</b>	<b>-4 394</b>	<b>-4 482</b>
<b>Varav Mjölby</b>	<b>-3 786</b>	<b>-3 738</b>	<b>-3 667</b>	<b>-3 740</b>
<b>Varav Boxholm</b>	<b>-781</b>	<b>-721</b>	<b>-727</b>	<b>-742</b>
Rambudget (netto)	-755	-720	-727	-742
Budgetavvikelse ram	-26	-1		

### Nyckeltal

	Utfall		Budget	Plan
	2015	2016	2017	2018
Nöjd Kund Index i Insikt (mätning vartannat år)	57	62	65	65
Utveckla e-tjänster	-	-	1	1
Utförda åtgärder enligt naturvårdsprogrammet	-	4	4	4
Inventerade fastigheter med inriktning på enskilda avlopp	106	113	100	100
Genomförda inspektioner (kemiska produkter)	-	27	5	-
Genomförda inspektioner (kosmetiska produkter)	-	-	5	-

# ORD OCH UTTRYCK

## Ekonomiska ord och uttryck

- Balansräkningen visar vilka tillgångar och skulder kommunen har.
- Eget kapital visar skillnaden mellan tillgångar och skulder och består av två delar: rörelsekapital och anläggningsskapital. Rörelsekapitalet är skillnaden mellan omsättningstillgångar och kortfristiga skulder. Anläggningsskapitalet är skillnaden mellan anläggningstillgångar och långfristiga skulder.
- Kassafloedesanalysen visar hur kommunen fått in pengar och hur de har använts under året. Här behandlas ut- och inbetalningar till skillnad från resultaträkningen, som innehåller kostnader och intäkter. Betalningar inom verksamheten, investeringar och finansiering ger förändringen av kassa och bank.
- Likviditet är ett mått på kortsiktig betalningsförmågan.
- Nettoinvesteringar visar skillnaden mellan inköp av anläggningstillgångar och finansiella tillgångar minskat med årets försäljning av tillgångar.
- Resultaträkningen visar årets intäkter och kostnader samt hur resultatet uppkommit.
- Skulder är dels kortfristiga (ska betalas inom ett år) och långfristiga.
- Soliditet är eget kapital i förhållande till det totala kapitalet.
- Tillgångar består av omsättningstillgångar (t.ex. kontanter, kortfristiga fordringar och varulager) och anläggningstillgångar (t.ex. fastigheter, inventarier, aktier och långfristiga fordringar).

## Förklaring förkortningar och uttryck

- BNP – Bruttonationalprodukt
- ESV – Ekonomistyrningsverket
- HSL – Hälso- och sjukvårdslagen
- HVB – Hem för vård och boende
- IFO – Individ och familjeomsorg
- KPA – Pension – föreningen Kommunernas Pensionsanstalt
- KPI – Konsumentprisindex
- KS – Kommunstyrelsen
- LEAN – En företagsfilosofi om hur man hanterar resurser, att identifiera och eliminera alla faktorer som inte skapar värde för slutkunden.
- LSS – Lagen om stöd och service till vissa funktionshindrade.
- LVM – Lag om vård av missbrukare i vissa fall
- LVU – Lag med särskilda bestämmelser om vård av unga
- NPÖ – Nationell Patient - Översikt
- PBL – Plan- och bygglag
- PKV – Prisindex kommunal verksamhet
- RKR – Rådet för kommunal redovisning
- SCB – Statistiska centralbyrån
- SKL – Sveriges Kommuner och Landsting
- SoL – Socialtjänstlagen
- VA-plan – Vatten- och avloppsplan