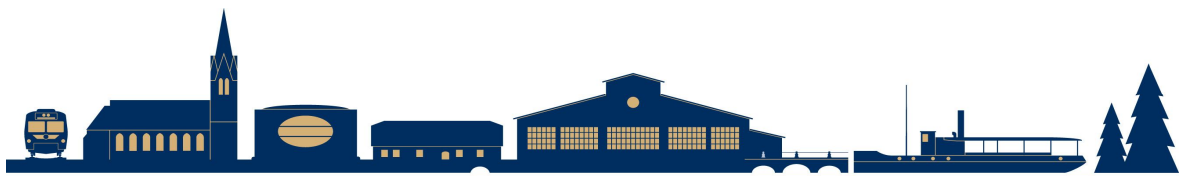




BOXHOLMS KOMMUN

BUDGET 2014

plan 2015-2016



BOXHOLM LIGGER BRA TILL

INNEHÅLL

Inledning

Kommunstyrelsens ordförande har ordet	4
Organisationsöversikt	5
Vart går skattepengarna	6
Fem år i sammandrag	7

Budgetförutsättningar

Omvärldsanalys	8
Ekonomisk översikt och analys	9
Kvalité och Personal	12

Räkenskaperna

Balansräkning	14
Kassaflödesanalys	15
Driftbudget per nämnd	16

Verksamheterna

Kommunfullmäktige	17
Kommunstyrelse	19
Gemensam service	19
Barn- och utbildning	21
Sektion Äldreomsorg	23
Sektion Individ- och familjeomsorg	24
Sektion Behandling och omsorg	25
Räddningstjänst	26
Byggnadsnämnd	27
Kultur- och turismnämnd	28
Miljönämnd Mjölby-Boxholm	29

Ord och uttryck	30
-----------------------	----

KOMMUNSTYRELSENS ORDFÖRANDE HAR ORDET

BUDGET 2014

Det finansiella läget ute i Europa är fortfarande osäkert vilket även påverkar Boxholms kommuns budget.

Kommunen har ökat befolkningsantalet med 60 personer per den 31/10 2013. Det är till stor glädje för oss att människor vill bosätta sig i vår fina kommun.

Vi har en brist på bostäder, vilket inte har hänt på årtal. Därför har vi gett AB Boxholmshus i uppdrag att ta in anbud på kostnader för en ombyggnation av Centrumhuset. AB Boxholmshus har även färdigställt fem radhus i Timmerö som var inflyttningsklara i november 2013. Det har varit stor efterfrågan på dem så AB Boxholmshus har fått i uppdrag att bygga två radhus till. Det finns redan människor som står i kö för att bosätta sig i dessa.

Nya förskolan i Bjursdalen, som blivit namngiven till Mjölmarkens förskola, är under uppbyggnad och beräknas inflyttningsklar i maj 2014.

Äldreomsorgen fungerar bra och inga seniorlägenheter står tomma. Framöver behöver vi planera för ett framtida äldreboende eftersom antalet äldre kommer att öka likväl för oss som för alla andra kommuner i länet.

Fritidsanläggningarna är i gott skick och samarbetet med föreningarna fungerar bra.

Den planerade tågverkstaden är i drift från och med oktober 2013, vilket är en stor händelse för Boxholm. Den officiella invigningen var den 31 oktober 2013. Goda kommunikationer med tåg och buss är viktigt för vårt samhälle och för att folk ska vilja/kunna bosätta sig här. Vi har med glädje tagit emot en extra avgång på morgonen med östgötapendeln sedan tågverkstaden startade.

FRAMTIDEN

Vi har stora utmaningar framför oss för att få en ekonomi i balans även om ändringarna i skatteutjämningsystemet införs och påverkar kommunen positivt.

Vi måste öka beståndet med lägenheter och bygga fler hyresrätter. Renovera och bygga om Centrumhuset så vi kan erbjuda bra och trevliga

bostäder åt invånarna som vi hoppas ska öka i antal även under 2014.

Vi behöver även se över beståndet på lägenheter för särskilt boende. Det är en utmaning att kunna skapa funktionsdugligt och ändamålsriktigt boende för våra äldre som har behov av särskilt boende.

En stor utmaning som träder i kraft 2014 är hemsjukvården som kommunen tar över ansvaret för. Detta kommer att bli till gagn för våra medborgare och som jag tror mycket på.

Vi behöver även jobba med sysselsättning för unga arbetslösa, arbetshandikappade och andra som står långt från arbetsmarknaden. Det sker i samarbete med andra aktörer såsom samordningsförbund, Arbetsförmedling, kooperativ mm. Men kommunen är en viktig resurs även i den delen.

Det här är bara några punkter av alla de frågor och utmaningar vi kommer att ställas inför under 2014.

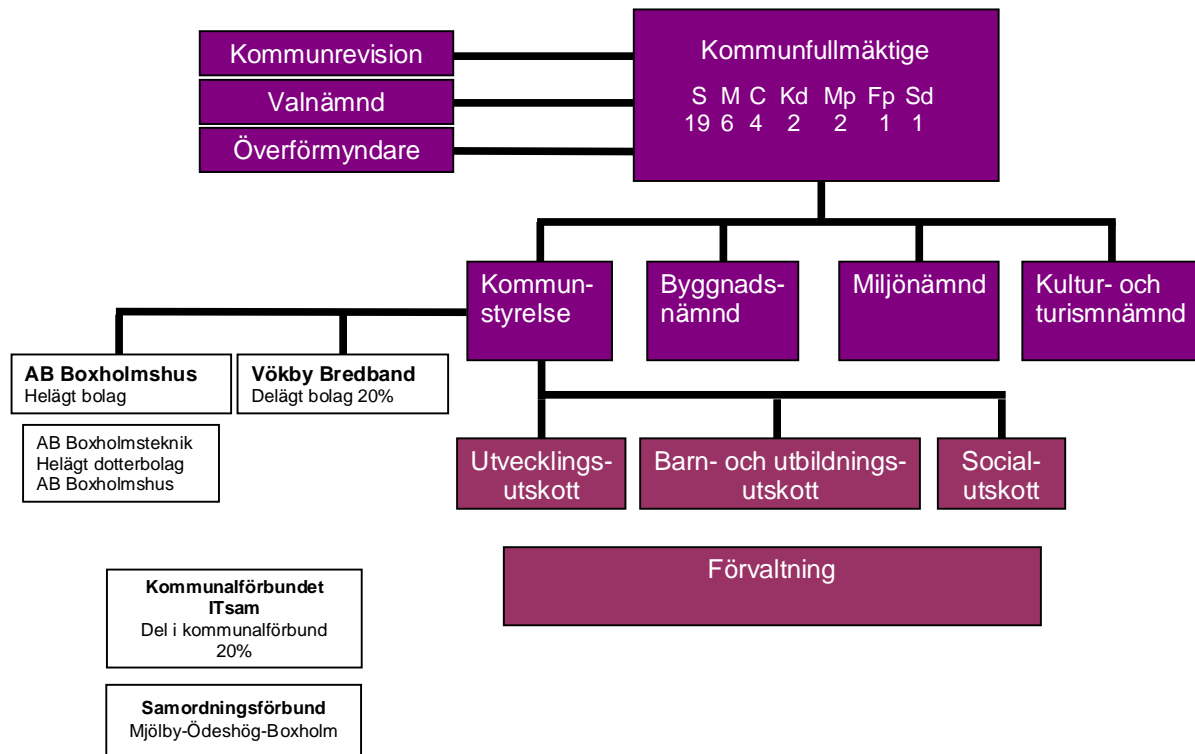
Vi ser dock med tillförsikt mot framtiden och med våra medborgares och medarbetares engagemang så kommer vi att hitta många bra lösningar till allas bästa!



A handwritten signature in black ink, which appears to be 'Britt-Marie Johansson'.

Britt-Marie Johansson
Kommunstyrelsens ordförande

ORGANISATIONSÖVERSIKT

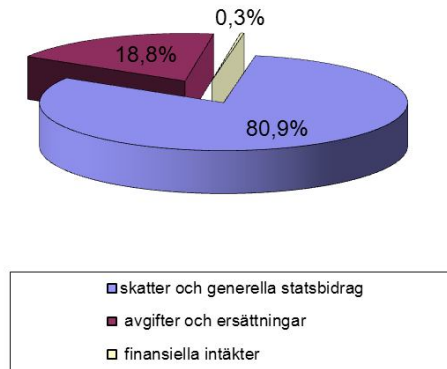


VART GÅR SKATTEPENGARNA?

Så här får kommunen sina pengar

- 80,9 %** kommer från skatter och generella statsbidrag
- 18,8 %** kommer från avgifter och ersättningar som kommunen får för den service kommunen erbjuder
- 0,3 %** är finansiella intäkter

Fördelning intäkter



... och 100 kr i skatt till kommunen planeras i budget 2014 att användas så här:

- 44,5** kronor till barn- och utbildningsverksamhet
- 24,5** kronor till äldreomsorg
- 12,7** kronor till kommunövergripande verksamhet
- 7,8** kronor till behandling- och omsorgsverksamhet
- 3,3** kronor till individ- och familjeomsorg
- 2,2** kronor till räddningstjänst
- 2,0** kronor till kultur- och turismverksamhet
- 1,5** kronor till bygg- och fritidsverksamhet
- 0,4** kronor till kommunfullmäktiges ansvarsområden
- 0,3** kronor till miljö- och hälsoskyddsverksamhet
- 0,9** kronor till årets resultat

FEM ÅR I SAMMANDRAG

	Utfall 2012	Prognos 2013	Budget 2014	Plan 2015	Plan 2016
Allmänt					
Antal invånare	5 206	5 192	5 200	5 200	5 200
Skattesats kommunen kr ¹⁾	21,57	21,57	21,82	21,82	21,82
Skattesats total kommunalskatt kr ²⁾	31,42	32,49	32,49	32,49	32,49
Resultat					
Årets resultat Tkr	731	-259	2 251	10 566	15 513
Likvida medel Tkr	20 146	17 047	17 500	20 500	22 500
Soliditet %	36,3%	36,2%	37,5%	42,7%	49,5%
Nämndernas budgetavvikelse Tkr	-5 961	-3 105	0	0	0
Verksamhetens nettokostnad Tkr	235 636	240 855	247 640	247 356	252 303
Nettokostnad % av skatteintäkter + statsbidrag	99,4%	100,0%	97,7%	94,6%	93,0%
Nettokostnad per invånare kr	45 262	46 390	47 623	47 569	48 520
Balans					
Borgens- och Ansvarsförbindelser Mkr	335	359	359	359	359
Låneskuld Tkr	53 500	56 000	55 500	51 500	46 500
Låneskuld per invånare kr	10 277	10 786	10 673	9 904	8 942
Skatteintäkter och statsbidrag Tkr ³⁾	237 140	240 796	253 466	261 497	271 392
Investeringar Tkr	2 415	6 200	4 000	5 500	9 000

1) Skatteväxling fr.o.m 2012, -42 öre. Fr.o.m 2014 antas skatteväxling ske med +25 öre

2) Enbart Kommunal och Landstingsskatt, inga avgifter

3) Effekter av skatteväxling fr.o.m 2014 är ej inkluderat

OMVÄRLDSANALYS

Utdrag, SKL, Cirkulär 13:53

SVENSK EKONOMI TAR BÄTTRE FART

Under våren och sommaren har svensk ekonomi utvecklats fortsatt svagt. I omvärlden har utvecklingen varit splittrad. Till det positiva hör att euroländerna som helhet återigen visar tillväxt. Glädjande är också att förhoppningarna om framtiden överlag har stärkts. SKL bedömer att konjunkturläget i Sverige gradvis förbättras under hösten och vintern. Den återhämtning som sker är emellertid inte särskilt stark. Sveriges BNP växer i år med 0,8 procent och nästa år med 2,7 procent. Läget på den svenska arbetsmarknaden börjar förbättras först en bit in på nästa år. Arbetslösheten sjunker under loppet av 2014 från 8 procent till ner strax under 7,5 procent. Det fortsatt svaga arbetsmarknadsläget i kombination med en fortsatt stark krona håller tillbaka pris- och löneutvecklingen. Löneökningarna fortsätter ligga strax under 3 procent.

Det låga inflationstrycket begränsar skatteunderlagets tillväxt. I reala termer, dvs. efter avdrag för pris- och löneökningar, är däremot skatteunderlagets tillväxt fortsatt stark i år. Nästa år begränsas tillväxten av sänkta pensioner. Åren 2015–2016 växer skatteunderlaget med drygt 2 procent per år i reala termer. Den starka tillväxten är framförallt ett resultat av den återhämtning som beräknas ske på arbetsmarknaden. Åren 2015 och 2016 växer sysselsättningen med 1,5 till 2 procent. Tillväxten i svensk ekonomi kan till stor del återföras på inhemsk efterfrågan – såväl konsumtionen som investeringarna växer snabbt. En viss återhämtning sker också internationellt, men tillväxten på viktiga svenska exportmarknader som t.ex. euroområdet bedöms även fortsättningsvis bli svagare än tillväxten i Sverige.

Den fortsatta lågkonjunkturen innebär att priser och löner utvecklas långsammare än normalt. Men i takt med att resursutnyttjandet stiger ökar också pris- och löneökningstakten. I år och nästa år ökar timlönerna med knappt 3 procent för att sedan öka med 4,0 procent år 2017 – ett år då den svenska ekonomin återfått konjunkturell balans. Den underliggande inflationen (KPIX) stiger samtidigt från 0,6 till 1,7 procent.

Nyckeltal svensk ekonomi (Procentuell förändring)

	2012	2013	2014	2015
BNP <i>Not. 1</i>	1,3	0,8	2,7	3,6
Sysselsättning, timmar, <i>Not. 1</i>	0,7	0,2	0,5	1,6
Realt skatte- underlag, <i>Not. 2</i>	2,0	1,7	1,0	2,3
Timlön	2,8	2,4	2,9	3,2
KPI	0,9	0,1	1,3	2,4

Tabell 1. *Not. 1 – kalenderkorrigerade*
Not. 2 – Korrigerat för regeländringar

Olika skatteunderlagsprognoser (Procentuell förändring)

	2012	2013	2014	2015
SKL, okt 2013	4,1	3,5	2,9	4,6
Reg. sep 2013	4,3	3,9	2,7	4,4
ESV, sep 2013	4,4	3,5	3,3	4,1
SKL, aug 2013	4,2	3,3	3,2	4,5

Tabell 2. SKL - Sveriges Kommuner och Landsting, Reg – Regeringen, ESV -
Ekonomistyrningsverket

EKONOMISK ÖVERSIKT OCH ANALYS

GOD EKONOMISK HUSHÅLLNING

Basen för kommunens ekonomiska styrning är lagstiftning inom området, kommunallag och kommunal redovisningslag. Kommunen ska ha god ekonomisk hushållning i sin verksamhet samt i sådan verksamhet som bedrivs genom andra juridiska personer. Begreppet "god ekonomisk hushållning" har både ett finansiellt perspektiv och ett verksamhetsperspektiv.

Den viktigaste delen av god ekonomisk hushållning ur ett finansiellt perspektiv medför att varje generation själv måste bära kostnaderna för den service som konsumeras. Detta innebär att ingen generation ska behöva betala för det som en tidigare generation förbrukat. Kommunen ska ange en tydlig ambitionsnivå för den egna finansiella utvecklingen och ställningen i form av mål. Formuleringarna i dessa mål bör utgå från vad som i normalfallet är att betrakta som god ekonomisk hushållning, anpassat till kommunens egna förhållanden och omständigheter.

God ekonomisk hushållning ur ett verksamhetsperspektiv tar sikte på kommunens förmåga att bedriva sin verksamhet på ett kostnadseffektivt och ändamålsenligt sätt. För att skapa förutsättningar för en god ekonomisk hushållning måste det finnas ett klart samband mellan resursåtgång, prestation, resultat och effekt. Detta säkerställer en kostnadseffektiv och ändamålsenlig verksamhet. För att åstadkomma detta samband krävs bland annat en utvecklad planering med framförhållning och handlingsberedskap, tydliga och mätbara mål samt en rättvisande och tillförlitlig redovisning som ger information om avvikelser gentemot uppställda mål. Vidare behövs resultatanalyser och kontroller som visar hur verksamhetens prestation och kvalitet motsvarar uppställda mål samt en effektiv organisation som säkerställer måluppfyllelsen. För att kunna styra verksamheterna måste kommunen säkerställa processer för att bedriva dessa kostnadseffektivt och ändamålsenligt.

Samverkan är en viktig del för att Boxholms kommun ska kunna upprätthålla god kvalitet men samtidigt vara kostnadseffektiv. Kommunen samarbetar med ett flertal kommuner i olika konstellationer inom flera områden.

RESULTATUTVECKLING

Boxholms kommun har ett sammanlagt resultat för åren 2008–2012 på 7,4 Mkr, i snitt 1,5 Mkr. Prognosen för 2013 ligger på minus 0,3 Mkr och budgeterat för 2014 är 2,3 Mkr. För att nå det finansiella målet med ett överskott i relation till skatteintäkter och utjämning på 1,2 % bör kommunen ha ett resultat över mandatperioden på 11,7 Mkr. I 2014 års budget är resultatet totalt 5,1 Mkr för lågt för att nå det finansiella målet.

Resultatutveckling				
Mkr	Utfall 2012	Prognos 2013	Budget 2014	Plan 2015
Nettointäkt finansieringen	239,2	240,6	249,9	257,9
Utfall/budget förvaltning <i>Not 1</i>	238,5	240,9	247,6	247,4
Totalt	0,7	-0,3	2,3	10,5

Not 1: I budget 2014 ingår tilläggsåskanden med 5,1 Mkr. I plan 2015 ingår inga tilläggsåskanden.

Skattesatsen har varierat under de senaste åren. Inför 2010 höjdes skatten med 84 öre för att sedan sänkas igen 2011 med 35 öre. Den sänkning som skedde inför 2012 med 42 öre innebar i princip en oförändrad skatt eftersom det var en skatteväxling. En skatteväxling sker även 2014 med 25 öre då hemsjukvården tas över från Landstiget. Se mer under avsnitt "statsbidrag, utjämning och skattesats" nedan.

KÄNSLIGHETSANALYS

Kommunens intäkter påverkas av en rad olika faktorer. Vissa är påverkbara andra är det inte. Nedan är några exempel på faktorer och hur de påverkar budget.

Parameter	Förändring	Påverkan +/- Mkr (cirka)
Befolkning	50 personer	2,1
Skattesats	35 öre	3,2
Ränteförändring	1 %	0,5 <i>Not.1</i>
Ramar förvaltningar	1 %	2,4

Not. 1 – beräknat på en låneskuld om 52 Mkr

FINANSIERING

STATSBIDRAG, UTJÄMNING OCH SKATTESATS

När det gäller skatteintäkter och bidrag får kommunen dessa för det invånarantal som är folkbokförda i kommunen per den 1 november föregående år. Således beräknas skatteintäkter och bidrag för år 2014 på det befolkningsunderlag som SCB redovisar per den 1 november 2013. Därmed finns en risk att prognosen på kommande intäkter avviker från beräknad nivå. Efter politiskt beslut kommer skattesatsen att höjas med 25 öre inför 2014. Höjningen är en skatteväxling med Landstinget där skatten istället sänks med samma belopp. Skattesatsen 2014 uppgår därmed till 21,82 kr och den totala kommunalskattesatsen är oförändrad, 32,49 kr.

Prognosen 2013 för skatteintäkterna innefattar även slutskatteavräkning som beräknas uppgå till - 0,8 Mkr.

Statsbidrag och utjämningsbidrag (inkl. fastighetsavgift)

Mkr	Utfall 2012	Prognos 2013	Budget 2014	Plan 2015
Skatteintäkter	189	197	200	209
Statsbidrag och utjämningsbidrag	37	33	42	41
Fastighetsavgift	11	11	11	11
Totalt	237	241	254	262

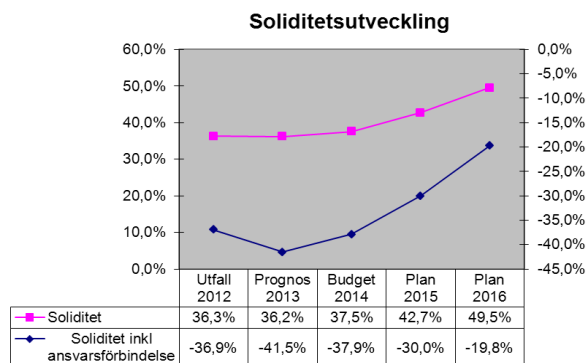
PENSIONSÅTAGANDEN OCH FÖRVALTNING AV PENSIONSMEDEL

Pensionsskulden är den sammanlagda skuld för pensioner som arbetsgivaren har till sina anställda. En gång i framtiden ska den anställda få ut sina pengar i form av en kommunal pension, vilket arbetsgivaren lovat i pensionsavtalet. För kommunen sker beräkningen enligt den metod som rekommenderas av Sveriges Kommuner och Landsting (SKL). Beräkningen följer även de rekommendationer och anvisningar som Rådet för kommunal redovisning (RKR) ger ut. Pensionsskulden beräknas uppgå till 127 Mkr och bokförs som en ansvarsförbindelse.

SOLIDITET

Soliditeten är ett mått på hur stor andel av tillgångarna som är finansierade med egna medel. Samtidigt är soliditeten en direkt spegling över historiskt resultat eftersom det egna kapitalet i balansräkningen är en direktkoppling till resultaträkningens utveckling.

Det budgeterade resultatet för 2014 är 2 251 Tkr vilket betyder att eget kapital ökar med motsvarande summa. Budgeterad soliditet för 2014 är 37,5 procent. Soliditeten inklusive pensionsförpliktelsen uppgår till -37,9, se även pensionsåtagandet ovan.



LIKVIDITET OCH UPPLÅNINGSBEHOV

Vid delårsbokslutet per 31 augusti 2013 uppgick likviditeten till 14 Mkr, vilket är en sänkning med 6 Mkr sedan årsskiftet.

Investeringsnivån för 2013 innebär att kommunen behöver utöka låneramen med cirka 3 Mkr under 2013. Kommunens egna investeringar beräknas uppgå till ganska måttliga nivåer för åren 2014-2016. Enligt plan 2015-2016 förbättras resultatet vilket gör att lån kan betalas av. Däremot är de höga för kommunkoncernen men eftersom Boxholms kommun och dess bolag inte har något koncerngemensamt likvidkonto är det inget som påverkar annat än indirekt.

INVESTERINGAR

Under 2014 planeras investeringar på totalt 2,6 Mkr. Investeringar som är upptagna avser bland annat Åsbogården och trafiksäkerhet.

Investeringsbudget per nämnd

Tkr	Budget 2014	Plan 2015	Plan 2016
Kommunstyrelse	790	200	200
Barn- och utbildningsnämnd	1 145	100	100
Byggnadsnämnd	125		
Sektion äldreomsorg	575		
Totalt:	2 635	300	300

BORGEN OCH ANSVARSFÖRBINDELSE

Vid delårsbokslut per 31 augusti 2013 uppgick de totala borgensförbindelserna till 359 Mkr. Det inkluderar även pensionsförpliktelsen på 130 Mkr. Ambitionen är att på sikt minska borgensförbindelserna.

FINANSIELLA MÅL

- Resultatet i relation till skatteintäkter och kommunalekonomiska utjämnings ska uppgå till minst 1,2 procent. Detta ska uppnås över en mandatperiod.
- I en jämförelse över planperioden ska soliditetens utveckling vara stigande för att motsvara en god ekonomisk hushållning. Senast 2015 ska soliditeten uppgå till minst 40 procent och på sikt ska den uppgå till genomsnittet för rikets kommuner (cirka 54 %).
- Investeringsutgifterna ska motsvara resultatet, detta sett över mandatperioden. Undantag ska dock göras för sådana projekt som anses extraordinära eller av akut karaktär.

Att de finansiella målen uppnås är viktigt för att kommunen ska kunna skapa sig marginaler samt att kommunen har en god ekonomisk hushållning. Målen ska samtidigt syfta till att vara konkreta och kopplade till politiken.

Driftbudget Finansiering

Mkr	Utfall	Prognos	Budget	Plan
	2012	2013	2014	2015
Intäkter	245	246	256	264
Kostnader	-6	-6	-7	-7
Nettointäkt	239	241	250	258
Budgerad netto-intäkt	233	239	250	258
Budgetavvikelse	6	2		

Not.1 – inkl skatteutjämnings och kostnad för LSS utjämnings

BEFOLKNINGSUTVECKLING

Befolkningsutvecklingen som helhet har stor betydelse för kommunens skatteintäkter. En vikande befolkning gör att skatteintäkterna förändras i snabb takt. Men även utvecklingen i olika ålderskategorier har betydelse, inte minst hur resursfördelningen sker mellan olika förvaltningar. Det ställer krav på anpassning av ramar eftersom demografiska förutsättningar påverkar förvaltningarnas kostnader och hur de bör anpassas till förändringar. En förändring av skatteintäkter ställer också krav på, det kanske allra viktigaste, att de totala utgifterna anpassas till inkomsterna. Prognosen för 2013 är ett ökat antal kommuninvånare med cirka 60 personer. Utfallet för år 2012 var 5 206 personer. Intäkterna i budget 2014 är beräknade med 5 200 kommuninvånare.

KVALITÉ OCH PERSONAL

KVALITETSARBETET

I Boxholms kommun pågår ett ständigt arbete med kvalitet och verksamhetsutveckling. Syftet är att utveckla kvalitetsarbetet ur ett organisationsperspektiv, verka för faktorer som stöder en utveckling mot en lärande organisation, utveckla en organisationsstruktur samt skapa en kultur som bygger på gemensamma värderingar och ständiga förbättringar. Det innebär att medborgarna i kommunen ska få en service som präglas av effektivitet och hög kvalitet.

Boxholms kommun ingår sedan 2001 i det regionala kvalitetsnätverket Qvalitet Öst. Nätverket drivs till och med 2015 av Centrum för kommunstrategiska studier (CKS). Regionförbundet Östsam och Nätverket Qvalitet Öst beviljades medel av Europeiska socialfonden till ett stort projekt för kompetensförsörjning inför generationsväxlingen. Projektet pågick under 2011-10-01 – 2013-12-01 och omfattade totalt 630 stycken deltagare från åtta kommuner varav 30 deltagare från Boxholms kommun. De utbildningar som kommunens medarbetare har gått under projektet är inom en mängd olika områden och gör att kommunen blivit bättre rustad att möta generationsväxlingen. Kvalitetsutbildningar inom kommunikation och retorik, projektledning, förändringsledning samt ständiga förbättringar har stärkt organisationen inför framtidens utmaningar.

HÅLLBAR UTVECKLING

Rådet för hållbar utveckling samordnar frågor inom miljö, energi och folkhälsa. Boxholms kommun har en klimatstrategi och energiplan sedan 2008 och upprättar energibokslut för varje år. Kommunen är medlem i föreningen Klimatkommunerna med säte i Lund. Kommunen ingår i Energikontoret Östra Götaland och i diverse nätverk som energikontoret håller i, bland annat energi- och klimatrådgivarna samt ett nätverk för strategier. Boxholms kommun har beviljats stöd från Energimyndigheten till energieffektiviseringar i fastigheter och transporter. Stödet används till en tjänst som energistrateg i samarbete med Mjölby kommun.

Boxholms kommun är sedan 2010 diplomerad till Fairtrade City. Fairtrade är en oberoende produktmärkning som skapar förutsättningar för odlare och anställda i utvecklingsländer att förbättra sina arbets- och levnadsvillkor. Fairtrade City är en diplomering till städer/kommuner som engagerar sig för etisk konsumtion.

PERSONALHÄLSA OCH FRISKVÅRD

Det långsiktiga arbetet med personalhälsofrågor fortsätter under 2014. All personal som under året fyller 40, 45, 50, 55 eller 60 år erbjuds hälsoprofilbedömning genom kommunens företagshälsovård. Hälsoprofilen är en uppskattad och effektiv åtgärd för att upptäcka och förebygga ohälsa. Efter genomförd hälsoprofil ges konkreta råd som syftar till att bibehålla eller ytterligare förbättra hälsan.

Sjukfrånvaron ökar något jämfört med föregående år och ligger på drygt 5 %. Förklaringen är ett antal långa sjukdomsfall där rehabiliteringsinsatser pågår men som ännu inte resulterat i återgång i arbete.

Motivationshöjande insatser planeras under våren i syfte att öka intresset för deltagande i kommunens friskvårdsutbud.

Även i år kommer en arbetsmiljöundersökning att genomföras för att kartlägga och säkerställa att kommunen har en god arbetsmiljö och hälsosamma arbetsplatser.

FRAMTIDEN

För att säkerställa ersättningsrekryteringen efter de pensionsavgångar som sker 2014, främst inom barn- och äldreomsorg, kommer kompetenshöjande insatser att genomföras för vikarier som finns inom verksamheterna. Ambitionen är att så många vikarier som möjligt, men även fast anställda som saknar relevant utbildning, ska erbjudas sådan. Insatserna kommer att ske inom ramen för det så kallade omvårdnadslyftet. Erfarenheten visar att Boxholms kommun uppfattas som en attraktiv arbetsgivare. Därmed finns en stor tilltro till att personalförsörjningen kommer att lösas både på kort och lång sikt.

MÅL

Målen för verksamhetsåret 2014 är:

- att personalen upplever att de har bra arbetsvillkor, god arbetsmiljö och goda utvecklingsmöjligheter
- att kommunen uppfattas som en attraktiv arbetsgivare och kommunala arbetsplatser som attraktiva och utvecklande
- att kommuninvånarna känner förtroende för den kommunala verksamheten och upplever att kommunen tillhandahåller tjänster och service av god kvalitet

Målen kommer att mätas under 2014 genom medarbetarundersökningar, utvecklingssamtal och enkäten nöjd kommunindex.

BALANSRÄKNING

	Utfall 2012	Prognos 2013	Budget 2014	Plan 2015	Plan 2016
TILLGÅNGAR					
Immateriella tillgångar	215	117	77	77	77
Markreserv	2 472	2 451	2 451	2 451	2 451
Fastigheter och anläggningar	94 393	93 714	91 840	91 840	91 840
Maskiner, inventarier och fordon	3 521	6 326	8 961	8 961	10 961
Finansiella tillgångar	15 847	15 887	16 000	18 000	22 000
Summa Anläggningstillgångar	116 448	118 495	119 329	121 329	127 329
Exploateringsfastigheter	2 865	2 433	2 000	1 500	1 000
Kortfristiga fordringar	28 422	29 889	29 000	29 000	29 000
Kassa och bank	20 146	17 047	17 500	20 500	22 500
Summa omsättningstillgångar	51 432	49 370	48 500	51 000	52 500
SUMMA TILLGÅNGAR	167 881	167 865	167 829	172 329	179 829
EGET KAPITAL, AVSÄTTNINGAR OCH SKULDER					
Eget kapital vid årets början	60 239	60 970	60 711	62 962	73 528
Förändringar av eget kapital	731	-259	2 251	10 566	15 513
Eget kapital vid årets slut	60 970	60 711	62 962	73 528	89 041
Avsättningar	12 830	12 305	13 000	12 500	12 000
Summa Avsättningar	12 830	12 305	13 000	12 500	12 000
Långfristiga skulder	52 564	56 000	55 500	51 500	46 500
Kortfristiga skulder	41 517	38 849	36 367	34 801	32 288
Summa skulder	94 081	94 849	91 867	86 301	78 788
SUMMA EGET KAPITAL, AVSÄTTNING- AR OCH SKULDER	167 881	167 865	167 829	172 329	179 829
Soliditet	36,3%	36,2%	37,5%	42,7%	49,5%
<i>Soliditet inklusive ansvarsförbindelse</i>	-36,9%	-41,5%	-37,9%	-30,0%	-19,8%

KASSAFLÖDESANALYS

	Budget 2014	Plan 2015	Plan 2016
RESULTAT	2 251	10 566	15 513
Icke likviditetspåverkande poster:			
Avskrivningar	-2 400	-2 000	-2 000
Förändring av avsättning	5 999	6 000	5 500
Förändring av kortfristiga fordringar (ökning=minus)	695	-500	-500
Förändring av kortfristiga skulder (ökning=plus)	889	0	0
	-2 483	-1 566	-2 513
I. Verksamhetsnetto	4 953	12 500	16 000
Inköp av materiella tillgångar	-4 000	-3 500	-5 000
Avyttrade materiella tillgångar	0	0	0
Inköp av finansiella tillgångar	0	-2 000	-4 000
Avyttrade finansiella tillgångar	0	0	0
II. Investeringsnetto	-4 000	-5 500	-9 000
Återbetald utlåning	0	0	0
Nyutlåning	0	0	0
Amortering på egna lån	-500	-4 000	-5 000
Nyupptagna lån	0	0	0
III. Finansieringsnetto	-500	-4 000	-5 000
FÖRÄNDRING AV LIKVIDA MEDEL	453	3 000	2 000

DRIFTBUDGET

Utfall och budget per nämnd

Tkr					
Nämnd	Utfall 2012	Prognos 2013	Budget 2014	Plan 2015	Plan 2016
Kommunfullmäktige	969	1 107	1 104	1 126	1 149
KS Gemensam service	32 229	32 654	31 772	32 298	32 944
KS Barn och utbildning	106 727	108 707	110 603	110 964	113 183
KS Äldreomsorg ¹⁾	57 323	58 471	61 006	61 410	62 638
KS Individ- och familjeomsorg	11 299	11 678	8 246	6 777	6 913
KS Behandling och omsorg	16 059	13 765	19 365	19 752	20 147
KS Räddningstjänst	4 802	4 814	5 451	5 008	5 108
Kultur- och turismnämnd	4 645	4 705	5 049	4 895	4 993
Byggnadsnämnd	3 704	3 717	3 783	3 838	3 915
Miljönämnd	730	737	752	767	782
Kapitalkostnader		500	510	520	531
SUMMA	238 487	240 855	247 640	247 356	252 303
Finansiering	239 218	240 596	249 891	257 922	267 817
Resultat	731	-259	2 251	10 566	15 513

Not 1. Under 2012 delades verksamheterna under Socialnämnden upp i 3 sektioner

Intäkter och kostnader per nämnd

Tkr	Budget 2014						Netto
	Intäkter	Tjänster	Personal	Material	Kap.kost	Övrigt	
Nämnd							
Kommunfullmäktige	111	0	700	33	0	482	1 104
KS Gemensam service	5 152	9 615	11 369	5 271	4 836	5 833	31 772
KS Barn och utbildning	8 874	28 118	64 857	17 804	417	8 281	110 603
KS Äldreomsorg	8 562	2 115	49 798	13 920	2 030	1 706	61 006
KS Individ och familjeomsorg	5 163	8 057	4 060	548	15	728	8 245
KS Behandling och omsorg	33 288	15 002	31 704	4 637	66	1 243	19 365
KS Räddningstjänst	227	1 070	2 674	1 344	428	164	5 451
Kultur- och turismnämnd	185	103	3 089	1 000	305	737	5 049
Byggnadsnämnd	1 051	1 119	1 775	1 057	341	542	3 783
Miljönämnd	0	752	0	0	0	0	752
Kapitalkostnader					510		510
SUMMA	62 612	65 950	170 026	45 613	8 948	19 714	247 640

KOMMUNFULLMÄKTIGE

KOMMUNFULLMÄKTIGE

VERKSAMHETSBESKRIVNING

Fullmäktiges uppgift enligt 3 kap 9 § kommunallagen (1991:900) är att besluta i ärenden av principiell beskaffenhet eller annars av större vikt för kommunen. Främst avses mål och riktlinjer, budget, skatt och andra viktiga ekonomiska frågor. Kommunfullmäktige tillsätter kommunstyrelse och de nämnder som behövs för att fullgöra kommunens uppgifter enligt särskilda författningar och för verksamheten i övrigt. För 2014 planeras en fullmäktigeberedning som ska ges i uppdrag att utreda lokalbehovet och lämna förslag på hur lokalbehovet ska utformas 2020. En utvärdering av den nya organisationen ska göras och förslag på eventuella förändringar lämnas.

Nämnderna ska två gånger per år vid hel och delårsbokslut redovisa till fullmäktige hur de har fullgjort sina uppdrag. Hur detta ska ske framgår av kommunfullmäktiges verksamhetsplan och budgetprocessplan.

KOMMUNREVISION

VERKSAMHETSBESKRIVNING

Revisionens mål är att genomföra granskning av all kommunal verksamhet i enlighet med god revisionssed.

Revisorernas uppgift är att på kommunfullmäktiges uppdrag årligen granska all verksamhet som bedrivs inom nämndernas och kommunstyrelsens verksamhetsområden. Den övergripande revisionsuppgiften är att granska om nämnderna fullgör sina uppdrag från fullmäktige. Leksmanarevisorer granskar den verksamhet som bedrivs i kommunala bolag.

Granskningen omfattar följande områden:

- Delårsrapport och Årsredovisning
- Övergripande granskning av samtliga nämnder och styrelser med fokus på kommunstyrelsens uppsiktsplikt över nämnder och styrelser
- Granskning av löner, arvoden och ersättningar

Enligt 8 kapitlet 1 § kommunallagen (1991:900) ska kommunen ha god ekonomisk hushållning i sin verksamhet och i sådan verksamhet som bedrivs genom annan juridisk form. Fullmäktige ska besluta om riktlinjerna i Boxholms kommun för god ekonomisk hushållning. Dessa riktlinjer är att med hög effektivitet och minsta möjliga slöseri med resurser skapa nytta för kommuninvånarna när den efterfrågas. Genom att göra rätt saker på rätt sätt i rätt tid skapas utrymme för de stora satsningar kommunen vill göra för att bli en tillväxtkommun.

Driftredovisning

Tkr	Utfall 2012	Prognos 2013	Budget 2014	Plan 2015
Intäkter	2	0	0	
Kostnader	-350	-415	-416	-425
Nettokostnad	-348	-415	-416	-425
Rambudget (netto)	-322	-391	-416	-425
Budgetavvikelse ram	-26	-24		

- Granskning av överförmyndare

Revisorema biträds av sakkunniga biträden från KPMG AB.

Driftredovisning

Tkr	Utfall 2012	Prognos 2013	Budget 2014	Plan 2015
Intäkter	0	0	0	0
Kostnader	-390	-424	-432	-443
Nettokostnad	-390	-424	-432	-443
Rambudget (netto)	-421	-438	-432	-443
Budgetavvikelse ram	31	14		

VALBEREDNING

VERKSAMHETSBEKRIVNING

Kommunfullmäktiges valberedning består av gruppledarna från de i fullmäktige representerade partierna. Valberedningen bereder val till de poster i nämnder, styrelser och andra samarbetsorgan, till exempel Ötsam, som kommunfullmäktige utser.

2014 är valår med val till riksdag och kommuner. Dessutom kommer val till EU att äga rum. Arbetet för att genomföra dessa pågår för fullt.

Driftredovisning

Tkr	Utfall 2012	Prognos 2013	Budget 2014	Plan 2015
Intäkter	0	0	90	0
Kostnader	-5	-5	-100	-5
Nettokostnad	-5	-5	-10	-5
Rambudget (netto)	-5	-5	-10	-5
Budgetavvikelse ram	0	0		

ÖVERFÖRMYNDARE

VERKSAMHETSBEKRIVNING

Överförmyndaren är en kommunal myndighet som har till uppgift att utöva tillsyn över god man, förvaltare och förmyndare. Överförmyndaren är även behjälplig vid tillsättning av dessa personer. God man och förvaltare har sitt/sina uppdrag som sidouppdrag eller fritidssysselsättning. Överförmyndare, god man och förvaltare är ej anställda av kommunen utan vid nedlagt arbete erhålls arvode för uppdraget.

Under 2014 bedöms behovet av godmanskap öka främst för yngre personer som lider av någon form av sjukdom. Dessa personer har ofta låg inkomst och lågt eget sparande vilket innebär att kommunen får betala arvode till dessa gode män.

Driftredovisning

Tkr	Utfall 2012	Prognos 2013	Budget 2014	Plan 2015
Intäkter	21	22	21	21
Kostnader	-247	-286	-267	-274
Nettokostnad	-226	-264	-246	-253
Rambudget (netto)	-224	-248	-246	-253
Budgetavvikelse ram	-2	-16		

KOMMUNSTYRELSE

Förvaltning: Kommunövergripande

GEMENSAM SERVICE

VERKSAMHETSBESKRIVNING

Närmare föreskrifter om kommunstyrelsen finns i 6 kap. 1-6 §§ Kommunallagen (1991:900). Där framgår att styrelsen ska leda och samordna förvaltningen av kommunens angelägenheter och ha uppsikt över verksamheten i övriga nämnder och utskott. Styrelsen ska också ha uppsikt över kommunal verksamhet som bedrivs i bolagsform och sådana kommunalförbund som kommunen är medlem i. Styrelsen ska uppmärksamt följa de frågor som kan inverka på kommunens eller landstingets utveckling och ekonomiska ställning. Styrelsen ska också hos fullmäktige, övriga nämnder och utskott samt andra myndigheter göra de framställningar som behövs. Det åligger styrelsen särskilt att bereda och yttra sig i ärenden som ska handläggas av fullmäktige med de begränsningarna som framgår av 5 kap. 29-32 §§.

Styrelsen har hand om den ekonomiska förvaltningen och ska verkställa fullmäktiges beslut. För övrigt ska styrelsen fullgöra de uppdrag som fullmäktige har lämnat över till styrelsen.

MÅL

Mål budget 2014

- Nöjda med hur den kommunala verksamheten fungerar (NMI)
- Nöjda med kommunen som en ort att leva och bo på (NRI)
- Nöjd med sitt inflytande på kommunens verksamheter och beslut (NII)

Målet att kommuninvånarna ska vara nöjda med hur den kommunala verksamheten fungerar ska uppnås genom det fortsatta arbetet med att införa LEAN-filosofin i alla kommunens åtaganden mot medborgarna. En viktig framgångsfaktor är att även alla politiker engageras och ges möjligheten att förstå LEAN-filosofin. Målsättningen är att alla politiker ska få samma utbildning som kommunens anställda.

Målet att Boxholms kommun ska vara en bra ort att leva och bo på ska uppnås genom fortsatt byggande av nya och renovering av gamla bostäder. En fullmäktigeberedning föreslås bli tillsatt under 2014 vars uppgift blir att utreda framtidens omsorgs- och äldreboende i Boxholm med sikte på 2020.

Målet att invånarna ska vara nöjda med sitt inflytande på kommunens verksamheter och beslut uppnås genom enkla och tydliga beslut. Syftet med ett nytt informations- och ärendesystem är att det ska ge rätt verktyg för måluppfyllelse.

Ärendehantering och delegation av ärenden kommer att ges hög prioritet. Införandet av 24-timmars tjänster har länge funnits med som mål och 2014 ser ut att vara det år som måluppfyllelse nås.

VERKSAMHETSFÖRÄNDRINGAR

I början av 2014 genomförs förändringar på kommunstyrelsekontoret där bland annat kommunalstyrelsens ordförande kommer att avgå. Det pågår även en utredning om hur ett nytt medborgarservice ska utformas.

Den utökning av uppgifter som skett för kommunstyrelsen efter den politiska omorganisationen har inledningsvis hanterats bra. Det har dock visat sig att ärendelistan allteftersom vuxit och nu visar på ett behov att se över nuvarande arbetsätt. Detta är bra eftersom nödvändiga förändringar har en benägenhet att bli genomförda före önskvärda förbättringar.

FRAMTID

Konsekvenserna av det vägval Boxholms kommun gjort, med ny politisk organisation och en massiv utbildningsinsats vad gäller LEAN, fortsätter att skapa goda möjligheter att anpassa målsättningen till de resurser kommunen har utan att behöva ge avkall på hög kvalitet.

Slutligen är det med stor spänning och tillförsikt kommunstyrelsens personal välkomnar kommunstyrelsens nya ordförande.

Driftredovisning

Tkr	Utfall 2012	Prognos 2013	Budget 2014	Plan 2015
Intäkter	6 389	5 650	5 152	5 255
Kostnader	-38 618	-38 295	-36 924	-37 553
Nettokostnad	-32 229	-32 645	-31 772	-32 298
Rambudget (netto)	-30 612	-31 043	-31 772	-32 298
Budgetavvikelse ram	-1 617	-1 602		
Kapitalkostnad investeringsbudget		-50	-61	

Nyckeltal

	Utfall 2012	Prognos 2013	Budget 2014	Plan 2015
Nettokostnad kr/invånare	6 191	6 288	6 110	6 211
Antal beslutsparagrafer	275	326	325	325
Antal leverantörsfakturor	8 450	9 000	9 100	9 100

BARN OCH UTBILDNING

VERKSAMHETSBESKRIVNING

Barn och utbildning ansvarar för att utbildning genomförs i enlighet med bestämmelserna i skollagen, föreskrifter som har meddelats med stöd av lagen och de bestämmelser för utbildning som kan finnas i andra författningar.

Barn och utbildning ansvarar därmed för:

- skolbarnomsorg
- förskola och förskoleklass
- grundskola
- obligatorisk särskola
- gymnasieskola
- gymnasiesärskola
- kommunal vuxenutbildning
- svenskundervisning för invandrare
- vuxenutbildning för förståndshandikappade

MÅL

Mål budget 2014

- Andelen medborgare som enligt SCB:s undersökning är nöjda med förskolan ska öka
- Andelen medborgare som enligt SCB:s undersökning är nöjda med grundskolan ska öka
- Elevernas meritvärde/studieresultat ska öka

SCB:s mål är till för att kunna avläsa ett resultat för hela verksamheten. Medborgarnas bild av förskola och grundskola är viktig. Om medborgarna tycker verksamheten är bra, kommer kommunens barn och ungdomar uppleva att verksamheten är viktig. Detta stärker resultaten i verksamheten.

Det tredje målet visar vilket slutresultat som uppnåtts under året. Det kan även jämföras med andra år och andra kommuner.

Andra viktiga mål är de som finns i verksamhetsplanen för 2014. Där mäts uppnåendegraden inom de 5 perspektiven ekonomi, kund, personal, arbetssätt och utveckling/lärande.

VERKSAMHETSFÖRÄNDRINGAR

Förskolan fortsätter att öka och under året fortsätter utbyggnaden, samtidigt som verksamheten får mer anpassade lokaler.

Till sommaren öppnar den nya förskolan i Boxholm, Mjölnekullens förskola, och samtidigt avslutas verksamheterna på Gullvivans och Bjursdalsvägens förskola. Dessutom flyttar all förskoleverksamhet i Strålsnäs in på Åsbogår-

den. Dagbarnvårdarna byter lokal och finns efter sommaren på Kvarnvägen i Strålsnäs.

Grundskolans årskurser är fortfarande relativt små. Dock är antalet elever som börjar årskurs 7 så många att en tredje klass kan vara den bästa lösningen.

Den stora satsningen på matematik, som Boxholms skolor deltagit i under de två senaste verksamhetsåren, har nu avslutats. Eventuellt kommer en ny statlig satsning på matematik hösten 2014.

Under 2014 tillsätts ett antal Förstelärare i Boxholm, två under våren och ytterligare fyra till hösten. Dessa ska stötta sina kolleger att utveckla sitt arbete i klassrummet.

Antalet elever på gymnasieskolan är ungefär det samma som föregående år men kostnaderna för elevernas programval har ökat med i snitt 3 %.

FRAMTID

Som tidigare nämnts är elevgrupperna i skolan för tillfället relativt små. Dock inte så små att organisationen kan ändras till färre klasser. Att ha klasser med flera årskurser, åldersintegrerat, är inte lämpligt sedan den nya läroplanen kom 2011. Detta innebär att klassorganisationen kräver förhållandevis mycket personal, vilket fördyrar verksamheten. Detta är ett problem som drabbar små kommuner, där inte andra skolor kan fungera som utjämnande. I nuvarande organisation med klasser från förskola till årskurs 6, finns det plats för ytterligare 10-15 elever per årskurs, utan att utöka organisationen. De större barnkullar som fötts de senaste åren är snart på väg in i skolan och antalet elever i förskoleklass ökar konstant från 2014.

Driftredovisning

Tkr	Utfall 2012	Prognos 2013	Budget 2014	Plan 2015
Intäkter	9 482	10 099	8 874	9 051
Kostnader	-116 209	-118 806	-119 477	-120 016
Nettokostnad	-106 727	-108 707	-110 603	-110 964
Rambudget (netto)	-103 779	-106 655	-110 603	-110 964
Budgetavvikelse ram	-2 948	-2 052		
Kapitalkostnad investeringsbudget		-195	-134	

Nyckeltal

	Utfall 2012	Prognos 2013	Budget 2014	Plan 2015
Nettokostnad kr/invånare	20 501	20 937	21 270	21 339
Antal barn inom barnomsorgen <i>Not 1</i>	241	259	290	290
Antal barn inom grundskolan <i>Not 2</i>	536	517	510	510

Not. 1 – Genomsnitt under året exklusive fritidshem och förskoleklass

Not. 2 – Genomsnitt under året inklusive förskoleklass

SEKTION ÄLDREOMSORG

VERKSAMHETSBESKRIVNING

Äldreomsorgens verksamheter är i huvudsak styrda av socialtjänstlagen (SoL) samt hälso- och sjukvårdslagen (HSL).

Inom äldreomsorgens organisation ingår:

- särskilt boende om 55 platser varav 6 korttidsplatser med rehabiliteringsinriktning
- hemtjänsten består av cirka 140 ärenden samt personer med trygghetslarm, matdistribution och färdtjänst
- en köksenhet som ansvarar för mathållning i särskilt boende, matdistribution, städ, samordning av inköp samt vaktmästeri
- förebyggande verksamheter såsom aktiviteter för samvaro/gemenskap och fysisk träning samt anhörigstöd
- legitimerad personal som ansvarar för att omsorgsverksamhetens alla grenar får hälso- och sjukvård efter behov
- i den administrativa enheten på Bjursdalen ingår chefer, handläggare, IT-samordnare samt administrativt stöd

MÅL

Mål budget 2014

- 90 % av äldreomsorgens kunder med omvårdnadsinsatser har aktuell genomförandeplan, som är vägledande för personalens arbete. Till 80 % kan genomförandeplanerna verkställas

Äldreomsorgens mål är valt utifrån att genomförandeplaner har stor betydelse för den enskilde. Brukarna i kommunen ska känna att de får leva så länge de lever. Det är de som i genomförandeplanen beskriver hur personalen på bästa sätt kan stödja och hjälpa dem till ett meningsfullt liv.

VERKSAMHETSFÖRÄNDRINGAR

Antalet hemtjänstärenden har sedan hösten 2012 ökat väsentligt. Gällande ansökningar till vård- och omsorgsboende är trenden, sedan några år tillbaka, nedåtgående. Det finns flera lediga lägenheter inom äldreomsorgens vård- och omsorgsboende.

Under hösten 2013 flyttade vård- och omsorgsboendet Domherren in till enheten för korttidsvård med rehabilitering. Enheterna bildar numera en gemensam enhet och benämns Domherren Korttids/Rehab.

Arbetet med att stärka äldreomsorgens värdegrund fortsätter. Detta är den viktigaste framgångsfaktorn för att få till stånd ett professionellt förhållningssätt och få "dem vi är till för" att känna trygghet och tillit till äldreomsorgens insatser av service och bistånd. Den äldre ges, med självklarhet, möjlighet att själv få styra sitt liv. 18 så kallade värdegrundsledare är utbildade. De har ett särskilt ansvar för att föra diskussioner i verksamheterna gällande etik och bemötandefrågor.

Kommunen tar från och med 2014 över ansvaret för den basala hemsjukvården från Landstinget. Äldreomsorgen påverkas i positiv riktning då gemensam huvudman underlättar samverkan och bidrar till en helhetssyn på individen.

FRAMTID

Äldreomsorgen står inför stora utmaningar. Antalet äldre äldre kommer inom några år att öka och kommunens mål och insatser för de äldre måste ses över.

En utredning för att se över äldreomsorgens lokaler måste komma till stånd. Vidare måste en översyn göras av hur många platser i vård- och omsorgsboende som det kommer att finnas behov av. Även vilken typ av omsorg och boende, som framtida äldre efterfrågar, är en väsentlig fråga att utreda.

Driftredovisning

Tkr	Utfall 2012	Prognos 2013	Budget 2014	Plan 2015
Intäkter	8 331	9 501	8 562	8 733
Kostnader	-65 655	-67 973	-69 568	-70 143
Nettokostnad	-57 324	-58 472	-61 006	-61 410
Rambudget (netto)	-57 027	-59 024	-61 006	-61 410
Budgetavvikelse ram	-297	552		
Kapitalkostnad investeringsbudget			-54	

Nyckeltal

	Utfall 2012	Prognos 2013	Budget 2014	Plan 2015
Nettokostnad kr/invånare	11 011	11 262	11 732	11 810
Platser i särskilt boende	55	54	54	54
Personer i hemtjänst	140	125	140	140

SEKTION INDIVID OCH FAMILJEOMSORG

VERKSAMHETSBESKRIVNING

Enligt Socialtjänstlagens portalparagraf 1 kap 1 § är Individ- och familjeomsorgens (IFO) främsta uppgift att "på demokratins och solidaritetens grund främja människornas:

- ekonomiska och sociala trygghet,
- jämlikhet i levnadsvillkor,
- aktiva deltagande i samhällslivet.

Socialtjänsten ska under hänsynstagande till människans ansvar för sina och andras sociala situation inriktas på att frigöra och utveckla enskilda och grupperns egna resurser.

Verksamheten ska bygga på respekt för människornas självbestämmanderätt och integritet."

IFO:s främsta uppdrag är således att handlägga, besluta och följa upp ärenden som omfattas av främst SoL, men också LVU, LVM och LSS. IFO arbetar för att kommunens invånare har en skälig levnadsnivå och att de får stöd, hjälp och råd i utsatta situationer.

Socialutskottet beslutar i enskilda ärenden och kommunstyrelsen beslutar i ekonomiska frågor.

MÅL

Mål budget 2014

- Minst 80 % av de klienter under 30 år som beviljas försörjningsstöd ska ha någon form av sysselsättning
- Så få placeringsdygn som möjligt på behandlingshem eller institution
- Nöjd med sitt inflytande på kommunens verksamheter och beslut (NII)

IFO ska sträva efter att 80 % av de klienter som är under 30 år och beviljats försörjningsstöd ska ha någon form av sysselsättning. För att nå målet arbetar IFO för att strukturera upp villkoren för försörjningsstöd. Vidare finns till kommuninvånarnas hjälp två anställda som vardera arbetar 50 % med sysselsättningsfrågor.

När det gäller placeringar av barn och vuxna på institution eller behandlingshem övervägs det alltid noggrant om behovet kan tillgodoses genom insatser inom kommunen.

VERKSAMHETSFÖRÄNDRINGAR

Inga större förändringar bedöms ske under 2014. En tjänst som ska arbeta med insatser främst mot barn och familj kommer att tillsättas i början av året.

FRAMTID

IFO är en verksamhet som är beroende av många faktorer som det är svårt att styra över. Ett akut och allvarligt barnärende kan leda till stora arbetsinsatser och kostnader.

Under våren 2014 kommer personalen utbildas i LEAN.

Regelverk och riktlinjer blir alltmer komplexa. I framtiden bedöms det bli allt vanligare att arbeta över kommungränserna för att kunna uppfylla de krav som ställs. Den lilla kommunen Boxholm har redan idag svårigheter att tillgodose kommunens innevånare med vissa tjänster. Diskussioner har exempelvis inletts gällande gemensam alkoholhandläggning i västra länsdelen.

Driftredovisning

Tkr	Utfall 2012	Prognos 2013	Budget 2014	Plan 2015
Intäkter	4 355	10 815	5 163	5 266
Kostnader	-15 654	-22 493	-13 407	-12 043
Nettokostnad	-11 299	-11 678	-8 245	-6 777
Rambudget (netto)	-11 438	-11 000	-8 245	-6 777
Budgetavvikelse ram	139	-678		

Nyckeltal

	Utfall 2012	Prognos 2013	Budget 2014	Plan 2015
Nettokostnad kr/invånare	2 170	2 249	2 466	2 901
Antal vård dygn barn och vuxna, externt	288	1 053	1 000	750
Hushåll med försörjningsstöd	143	150	165	165
Kostnad kontaktperson/familj tkr	573	433	421	429

SEKTION BEHANDLING OCH OMSORG

VERKSAMHETSBESKRIVNING

Detta är kommunens utförarsektion. Här ryms boenden enligt SoL och LSS, dagverksamheter samt personlig assistans. Denna sektion hanterar också lekmanuppdrag såsom kontaktpersoner och avlastningshem.

Totalt i kommunen finns två HVB boenden, två dagverksamheter, två boenden enligt LSS, personliga assistenter, två boendestödsgrupper samt ett korttidshem för barn.

Kommunens socialpsykiatriska verksamheter ryms under samma tak, det vill säga de befinner sig verksamhetsmässigt på Solbacken. Där arbetar de sida vid sida och har därmed möjlighet att samarbeta dels verksamhetsmässigt dels kring individer.

MÅL

Mål budget 2014

- Förebyggande insatser och vård inom kommunen genom ökad samverkan mellan utskotten och förvaltningarna
- Alla brukare ska ha en genomförandeplan samt att 60 % av målen i genomförandeplanen ska vara uppfyllda

Verksamheten arbetar löpande med att implementera både rättssäker dokumentation och genomförandeplaner i verksamheterna. Dessa blir de viktigaste redskapen gällande mätbara mål.

VERKSAMHETSFÖRÄNDRINGAR

Under året har dagverksamhet Smeden fått fler brukare. Detta har gjort att ett stort behov av ytterligare en dagverksamhet enligt LSS har uppmärksamats. I november 2013 tog kom-

munfullmäktige beslut om att ett gemensamt projekt mellan arbetsmarknadsenheten och Behandling och omsorg kan starta. Detta projekt, som kallas Komhall, påbörjas i januari 2014.

Solbacken som är kommunens dagverksamhet för socialpsykiatri har mer och mer utvecklats till ett boendestöd. Personalen arbetar för närvarande halvtid inne på Solbacken och halvtid ute i hemmen hos brukarna.

FRAMTID

Under 2013 har LEAN påbörjat sitt intåg i kommunen. Verksamheten har smugit igång arbetet genom att se över de processer som finns inom verksamheterna och hur de kan effektiviseras. Dels för att undvika dubbelarbete och dels för att brukaren ska få en bättre vård. Vidare har verksamheten även arbetat hårt med kunskapsutveckling och bemötande. Verksamheten har också lagt fokus på arbetsgruppens dynamik. Båda dessa arbeten kommer att fortsätta under 2014.

Driftredovisning

Tkr	Utfall 2012	Prognos 2013	Budget 2014	Plan 2015
Intäkter	18 677	25 862	33 288	33 954
Kostnader	-34 735	-39 627	-52 652	-53 705
Nettokostnad	-16 058	-13 765	-19 365	-19 752
Rambudget (netto)	-14 831	-14 499	-19 365	-19 752
Budgetavvikelse ram	-1 227	734		

Nyckeltal

	Utfall 2012	Prognos 2013	Budget 2014	Plan 2015
Nettokostnad kr/invånare	3 085	2 651	2 844	2 201

RÄDDNINGSTJÄNSTEN MJÖLBY/BOXHOLM

VERKSAMHETSBESKRIVNING

Räddningstjänsten ska genom förebyggande arbete och operativa åtgärder skydda och rädda människor, egendom och miljö. I förebyggande syfte genomför förvaltningen tillsyn, utbildningar och informationsinsatser. I det operativa arbetet tjänar räddningstjänsten till att rädda, säkra och skydda alla de som vistas i kommunen vid eventuell brand, olycka, krissituationer eller extraordinaära händelser i fred och under höjd beredskap. Räddningstjänsten ska genom sitt arbete bidra till att skapa en trygg och säker kommun. Verksamheten sker i samverkan med räddningstjänsten i Mjölby.

MÅL

Mål budget 2014

- Att genomföra de säkerhets- och prestationsmål som handlingsprogrammet föreskriver tillsammans med kommunala förvaltningar och bolag
- Att samtliga 6-åringar ska erhålla brandskyddsinformation
- Att samtliga elever i årskurs 7 ska erhålla en 3-timmars teoretisk och praktisk brandskyddsutbildning
- Att målplan för räddningstjänstens övningsverksamhet följs och att samtlig operativ personal får minst 50 övningstimmar

I Boxholms kommun ska alla ha en trygg och säker miljö. Det är en viktig förutsättning för att kommuninvånarna vill bo kvar samt att nya ska flytta till kommunen. Räddningstjänsten bidrar till det målet genom att ha ovanstående målsättning.

VERKSAMHETSFÖRÄNDRINGAR

Inga planerade förändringar av verksamheten finns för närvarande. Fokus ligger på att ge allt

bättre och snabbare service till medborgarna oavsett om det gäller operativa insatser, information/utbildning eller myndighetsutövning. Det ska uppnås genom att ytterligare kvalitetssäkra övning/utbildning samt fortsatt utveckling av samarbetet med räddningstjänsten i Mjölby.

FRAMTID

Boxholms kommun och Mjölby kommun har tecknat ett nytt avtal mellan kommunernas räddningstjänster som gäller från och med 2014. Gemensamt namn för verksamheterna är Räddningstjänsten Mjölby/Boxholm. Kommunerna ser stora vinster i ett utökat samarbete angående större investeringar och är överens om att senast 2015 utreda frågan om ett utökat samarbete inom räddningstjänsten.

Driftredovisning

Tkr	Utfall 2012	Prognos 2013	Budget 2014	Plan 2015
Intäkter	376	291	227	232
Kostnader	-5 178	-5 104	-5 678	-5 239
Nettokostnad	-4 802	-4 813	-5 451	-5 008
Rambudget (netto)	-4 790	-4 813	-5 451	-5 008
Budgetavvikelse ram	-12	0		
Kapitalkostnad investeringsbudget		-205		

Nyckeltal

	Utfall 2012	Prognos 2013	Budget 2014	Plan 2015
Nettokostnad kr/invånare	922	927	1 048	963
Brand i byggnad	11	12	10	10
Automatfärd	28	30	30	30
Övning/utbildningstimmar	55	55	58	58

BYGGNADSNÄMND

Förvaltning: Byggnadskontor

VERKSAMHETSBEKRIVNING

Byggnadsnämndens uppdrag består i huvudsak av att utföra de enligt lag fastställda uppgifterna som beskrivs inom Plan- och bygglagen (PBL) samt delar av Miljöbalken som avser strandskyddet.

Det innebär följande arbetsuppgifter:

- utformning av detaljplaner med tillhörande processer
- hantering av bygglovsärenden
- tillsyn av bygglovs- och strandskyddsärenden
- ansvar för tillhandahållande och upprättande av kartor
- ansvar för förberedelser för fastighetsbildning
- ansvar för namnsättning av gator, kvarter och fastigheter
- ansvar för nämndens del av arbetet med att revidera kommunöversikten
- ansvar för beslut om bostadsanpassningsbidrag
- ansvar för framtagande av förslag till energieffektivisering i kommunen

Utöver detta har Byggnadsnämnden ansvar för handläggning av ärenden gällande föreningsbidrag.

MÅL

Mål budget 2014

- Handläggningen av byggnadslov för ett komplett normalärende får ta max fyra till sex veckor
- Genomföra en översyn av de kommunala föreningsbidragen

För att spegla servicenivån mot kommuninvånarna gällande byggnadslov är ambitionen att ha en kortare handläggningstid jämfört med lagstiftningens max 10 veckor.

VERKSAMHETSFRÖÄNDRINGAR

Plan- och byggchefen har under året avgått i pension och ny plan- o byggchef tillträdde i augusti 2013.

FRAMTID

Det pågår en utredning vars direktiv är att lägga fram förslag till en enhetlig hantering av före-

ningsbidragen. En ny policy är framtagen för att lättare kunna ge stöd till beredning av tillkommande ärende.

Byggnation av ny förskola har påbörjats och planeras vara klart maj/juni 2014.

Den fastställda vatten- och avloppsplanen (VA-planen) anger att det under perioden ska göras en förstudie med inriktning på en långsiktig VA-lösning för Kopparhult, Blåvik, Hårdaholmen och Liljeholmen. Avsikten är att få igång dessa arbeten under 2014.

Framtagning av primärkartor för nämnda områden är första steget för att ge underlag till framtagande av nya detaljplaner. Detta arbete har påbörjats och kommer att fortsätta under budgetåret.

Arbetet med nya detaljplaner har inletts med början med Hårdaholmen och Malexander strandpromenad. Vidare har ett inledande arbete påbörjats tillsammans med Blåvik samfällighet för att få till en planändring även i Blåvik.

En fördjupad översiktsplan över sågverksområdet ska påbörjas, för att i förlängningen ge förut-sättningar för en ny detaljplan.

Driftredovisning

Tkr	Utfall 2012	Prognos 2013	Budget 2014	Plan 2015
Intäkter	1 291	1 061	1 051	1 072
Kostnader	-4 995	-4 779	-4 834	-4 910
Nettokostnad	-3 704	-3 718	-3 783	-3 838
Rambudget (netto)	-3 705	-3 689	-3 783	-3 838
Budgetavvikelse ram	1	-29		
Kapitalkostnad investeringsbudget		-14	-16	

Nyckeltal

	Utfall 2012	Prognos 2013	Budget 2014	Plan 2015
Nettokostnad kr/invånare	711	716	728	738
Godkända bygglov	93	100	100	100
Detaljplanerade tomter	0	0	0	0

KULTUR- OCH TURISMNÄMND

Förvaltning: Kultur och Turism

VERKSAMHETSBESKRIVNING

Nämnden arbetar aktivt för att tydliggöra kommunens kultur- och naturvärden samt marknadsföra turist- och besöksmål.

Biblioteksverksamheten följer politiskt antagen plan. Biblioteket verkar för att skapa och stärka läsvanor hos alla barn i kommunen, aktivt stödja vuxenstuderande och ha en central roll som mötesplats och kulturcentrum.

Musikskoleverksamheten verkar för att erbjuda kommunens invånare musikundervisning med hög kvalitet.

Kultur- och turismnämnden svarar för:

- Kultur- och turismverksamhet
- Biblioteksverksamhet
- Musikskola
- Stöd till studieorganisationer och bildningsförbund
- Samverkan med andra kommuner, föreningar, organisationer och företag kring kultur- och turistfrågor
- Fördela och utdela bidrag och stipendier

MÅL

Mål budget 2014

- Andelen medborgare, som enligt SCB:s medborgarindex är nöjda med kommunens kulturaktiviteter, ska vara minst betygsindex 70
- Alla barn och ungdomar (förskola till högstadium) ska årligen erbjudas minst ett kulturprogram
- Minst 15 biblioteksprogram med totalt lägst 700 besökare
- Antalet elever i musikskolan ska öka

Det första målet, angående SCB, ger en god uppfattning om hur kulturen generellt uppfattas i kommunen.

Det andra målet, gällande barn och ungdomars kulturprogram, används för att säkerställa att alla

barn och ungdomar nås av minst ett program per år.

Målet med minst 15 biblioteksprogram, med totalt lägst 700 besökare, används för att mäta och säkerställa att biblioteket fungerar som attraktiv mötesplats samt att de allmänkulturella aktiviteterna når den breda allmänheten.

Målet med att öka elevantalet i musikskolan är viktigt för att kunna utveckla verksamheten. Målet är även en indikator på att verksamheten erbjuder musikundervisning med hög kvalitet.

VERKSAMHETSFÖRÄNDRINGAR

En utredning har tillsatts för att undersöka möjligheterna för biblioteket att överta telefonväxeln samt att erbjuda utökad medborgarservice.

FRAMTID

Nuvarande Leaderfinansiering för destination Sommenbygd upphör till 2015. En arbetsgrupp bestående av kommunrepresentanter arbetar med frågan.

Driftredovisning

Tkr	Utfall 2012	Prognos 2013	Budget 2014	Plan 2015
Intäkter	232	197	185	189
Kostnader	-4 877	-4 902	-5 234	-5 084
Nettokostnad	-4 645	-4 705	-5 049	-4 895
Rambudget (netto)	-4 645	-4 705	-5 049	-4 895
Budgetavvikelse ram	0	0		
Kapitalkostnad investeringsbudget				

Nyckeltal

	Utfall 2012	Prognos 2013	Budget 2014	Plan 2015
Nettokostnad kr/invånare	892	906	971	941
Antal besök turistinfo	684	603	600	600
Antal biblioteksbesök per invånare	8,9	8,7	9,0	9,0

MILJÖNÄMND MJÖLBY-BOXHOLM

Förvaltning: Miljökontor

VERKSAMHETSBEKRIVNING

Miljönämnden har det kommunala ansvaret för att tillämpa miljöbalken och livsmedelslagen i syfte att främja en hållbar utveckling. Detta innebär att nuvarande och kommande generationer tillförsäkras en hälsosam och god miljö samt att alla konsumenter ska ha tillgång till säkra och redliga livsmedel. Nämnden har förutom myndighetsutövning även ansvar för naturvårdfrågor samt energi- och klimatrådgivning.

Nämnden arbetar bland annat genom:

- Tillsyn och kontroll
- Handläggning av klagomål och anmälningar
- Deltagande i regionala och nationella projekt
- Samverkan med andra förvaltningar, företag och organisationer
- Rådgivning
- Övrig myndighetsutövning

Nämndens arbete finansieras dels genom budgetanslag och dels genom intäkter. Intäkterna består till största delen av fasta årliga tillsyns- och kontrollavgifter, timavgifter samt ansöknings- eller anmälningsavgifter enligt taxor fastställda av kommunfullmäktige.

MÅL

Mål budget 2014

- Miljönämnden ska aktivt vara med i arbetet för hållbara boendemiljöer
- Miljönämnden ska bidra till att medborgarnas hälsa säkerställs genom att bedriva livsmedelskontroll så att alla konsumenter ska ha tillgång till säkra och redliga livsmedel som är korrekt märkta
- Miljönämndens ska bidra till att medborgarnas hälsa säkerställs och att en acceptabel miljö för utbildning erbjuds genom att bedriva tillsyn enligt miljöbalken med inriktning mot hälsoskydd
- Miljönämnden ska bidra till en hållbar tillväxt genom att bedriva tillsyn och rådgivning enligt miljöbalken
- Miljönämnden ska bidra till att skapa utvecklande mötesplatser genom att arrangera naturguidningar
- Miljönämnden ska bidra till en miljö som håller i längden genom att erbjuda energi- och klimatrådgivning så att energianvändningen och förbrukningen av icke förnybar energi minskar
- Miljönämnden ska bidra till att medborgarnas nöjdhet med kommunens verksamhet ökar genom att säkerställa kvaliteten i kontrollerna och tillsynen

VERKSAMHETSFÖRÄNDRINGAR

Miljönämnden och miljökontoret har genomfört en del organisatoriska förändringar under 2013 med avseende på samordningstjänster, planering och delegation. Under 2014 kommer all personal på miljökontoret att registrera sin arbetstid.

FRAMTID

Vattendirektivet och den kommunala VA-planen ställer krav på att kommunen erbjuder VA-rådgivning. Det är tänkbart att denna funktion knyts till miljönämnden och samordnas med VA-rådgivning i Mjölby kommun framöver.

Driftredovisning

Tkr	Utfall 2012	Prognos 2013	Budget 2014	Plan 2015
Intäkter	3 329	3 210	3 510	3 510
Kostnader	-7 181	-7 197	-7 566	-7 566
Nettokostnad	-3 852	-3 987	-4 056	-4 056
Varav Mjölby	-3 122	-3 250	-3 304	-3 289
Varav Boxholm	-730	-737	-752	-767
Rambudget (netto)	-729	-737	-752	-767
Budgetavvikelse ram	-1	0		

Nyckeltal

	Utfall 2012	Prognos 2013	Budget 2014	Plan 2015
Antal livsmedelskontroller	121	350	350	350
Antal hälsoskyddskontroller	18	50	50	50
Antal kontroller av miljöfarlig verksamhet	38	75	75	75
Arrangera naturguidningar	12	20	20	20
Utarbeta en kvalitetsdeklaration	0	1	1	1
Antalet inventerade fastigheter med inriktning mot enskilda avlopp	111	100	100	100

ORD OCH UTTRYCK

Ekonomiska ord och uttryck

- Balansräkningen visar vilka tillgångar och skulder kommunen har.
- Eget kapital visar skillnaden mellan tillgångar och skulder och består av två delar: rörelsekapital och anläggningsskapital. Rörelsekapitalet är skillnaden mellan omsättningstillgångar och kortfristiga skulder. Anläggningsskapitalet är skillnaden mellan anläggningstillgångar och långfristiga skulder.
- Kassaflödesanalysen visar hur kommunen fått in pengar och hur de har använts under året. Här behandlas ut- och inbetalningar till skillnad från resultaträkningen, som innehåller kostnader och intäkter. Betalningar inom verksamheten, investeringar och finansiering ger förändringen av kassa och bank.
- Likviditet är betalningsförmågan på kort sikt. Kvoten mellan likvida tillgångar (kassa, bank och plusgiro) och kortsiktiga skulder (löptid upp till 30 dagar).
- Nettoinvesteringar visar skillnaden mellan inköp av anläggningstillgångar och finansiella tillgångar minskat med årets försäljning av tillgångar.
- Resultaträkningen visar årets intäkter och kostnader samt hur resultatet uppkommit.
- Skulder är dels kortfristiga (ska betalas inom ett år) och långfristiga.
- Soliditet är eget kapital i förhållande till det totala kapitalet.
- Tillgångar består av omsättningstillgångar (t.ex. kontanter, kortfristiga fordringar och förråd) och anläggningstillgångar (t.ex. fastigheter, inventarier, aktier och långfristiga fordringar).

Förklaring förkortningar och uttryck

- BNP – Bruttonationalprodukt
- CKS – Centrum för kommunstrategiska studier
- ESV – Ekonomistyrningsverket
- HVB – Hem för vård eller boende
- IFO – Individ och familjeomsorg
- KPI – Konsumentprisindex
- KPIX – ett mått på underliggande inflation som exkluderar temporära effekter på KPI som normalt sett har liten eller ingen betydelse för penningpolitiken
- KS – Kommunstyrelsen
- LEAN – En företagsfilosofi om hur man hanterar resurser, att identifiera och eliminera alla faktorer som inte skapar värde för slutkunden.
- LSS – Lagen om stöd och service till vissa funktionshindrade.
- LVM – Lag om vård av missbrukare i vissa fall
- LVU – Lag med särskilda bestämmelser om vård av unga
- NII – Nöjd Inflytande Index
- NMI – Nöjd Medborgar Index
- NRI – Nöjd Region Index
- PBL – Plan- och bygglag
- RKR – Rådet för kommunal redovisning
- SCB – Statistiska centralbyrån
- SKL – Sveriges Kommuner och Landsting
- SoL – Socialtjänstlagen
- VA-plan – Vatten- och avloppsplan