



BOXHOLMS KOMMUN

Delårsrapport 31 augusti 2017



Foto: Lisbeth Wolander



BOXHOLM LIGGER BRA TILL

INNEHÅLL

Förvaltningsberättelse

Organisationsöversikt	4
Omvärldsanalys	5
Personal.....	6
Ekonomisk översikt och analys.....	7

Räkenskaper

Resultaträkning.....	11
Balansräkning	12
Kassaflödesanalys.....	13
Notförteckning	14
Redovisningsprinciper	21

Verksamhetsberättelser

Kommunfullmäktige	23
Kommunövergripande:	
Kommunstyrelse	26
Måltid & Service.....	28
Barn och utbildning	29
Sektion Äldreomsorg	30
Sektion Individ- och familjeomsorg	31
Sektion Behandling och omsorg	32
Räddningstjänst	33
Kultur- och turismnämnd	34
Samhällsbyggnadsnämnd	35
Miljönämnd Mjölby-Boxholm	37

Sammanställd redovisning

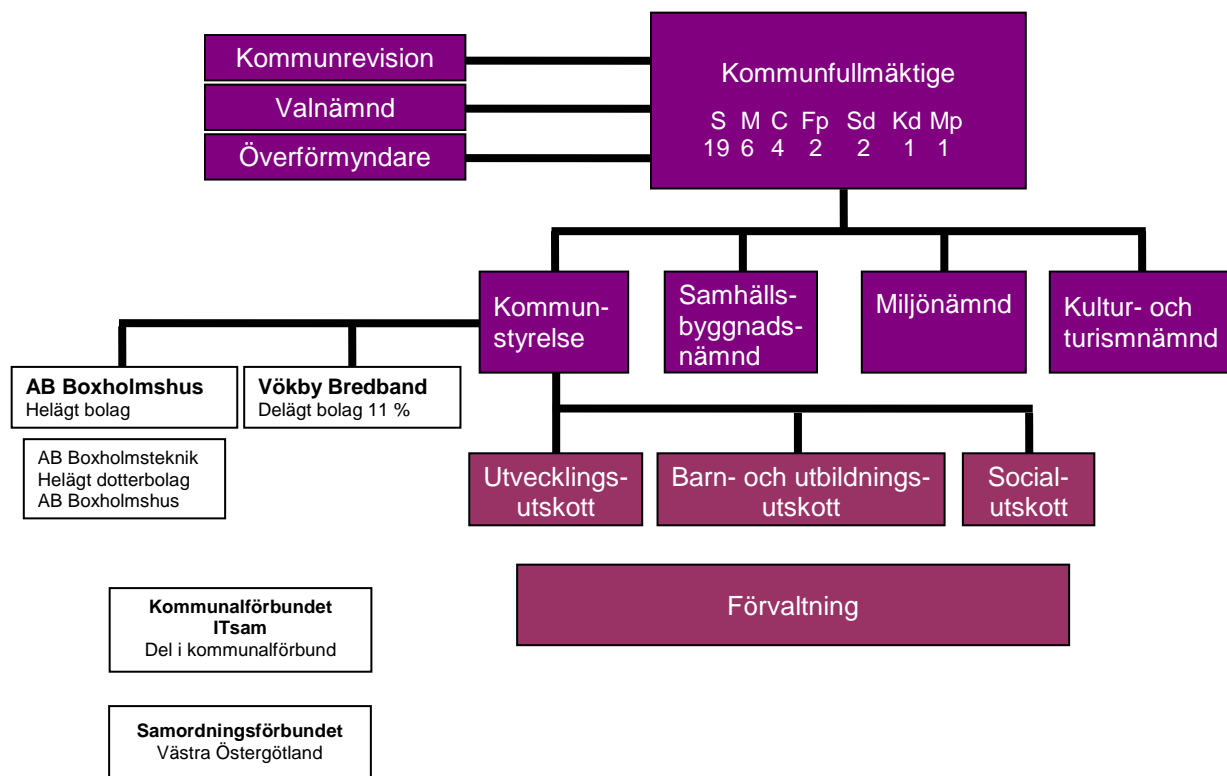
38

Ord och uttryck

45

Revisorernas bedömning, se separat dokument

ORGANISATIONSÖVERSIKT



OMVÄRLDSANALYS

(hämtat från SKL:s cirkulär 17:42)

HÖGKONJUNKTUREN FÖRSTÄRKS I ÅR OCH NÄSTA ÅR

Svensk ekonomi har utvecklats överraskande starkt under första halvan av i år. Framförallt har produktionen i byggsektorn ökat påtagligt som en följd av kraftigt väx-ande byggnadsinvesteringar. Inte minst bostadsbyggandet har fortsatt öka i snabb takt. Under fortsättningen av i år väntas ökningen i investeringarna mattas av. Också utvecklingen för svensk ekonomi i stort beräknas dämpas. För helåret ger det en BNP-ökning på 3,1 procent. Färre arbetsdagar jämfört med i fjol försvagar tillväxten ett par tiondelar. I kalenderkorrigerade termer beräknas BNP i år växa med 3,3 vilket kan jämföras med en ökning på 2,9 procent i fjol. Nästa år beräknas BNP i kalenderkorrigerade termer öka med 2,3 procent.

Den fortsatt positiva utvecklingen i svensk ekonomi innebär att sysselsättningen och skatteunderlaget fortsätter växa i relativt snabb takt i år och nästa år. Arbetslösheten pressas tillbaka och når mot slutet av i år ner mot 6,5 procent. Trots ett alltmer ansträngt arbetsmarknadsläge beräknas löneutvecklingen bli fortsatt dämpad. Tolvmånaderstalen för KPI har tillfälligt nått över 2 procent, men en starkare krona gör att inflationen pressas tillbaka under nästa år. Den fortsatt svaga prisökningstakten gör att Riksbanken dröjer att höja styrrentan till nästa höst.

Resursutnyttjandet i svensk ekonomi beräknas stabiliseras på en hög nivå nästa år. Under 2019 och 2020 förutsätts konjunkturläget normaliseras. BNP, sysselsättning och skatteunderlag utvecklas dessa år därför svagare än normalt. BNP-ökningarna begränsas till 1,4 procent samtidigt som antalet arbetade timmar i den svenska ekonomin stagnerar. Situationen för kommunsektorns del blir särskilt problematisk av att befolkningen och behoven av skola, vård och omsorg fortsätter växa i snabb takt.

MEN SKATTEUNDERLAGSTILLVÄXTEN AVTAR SNABBT

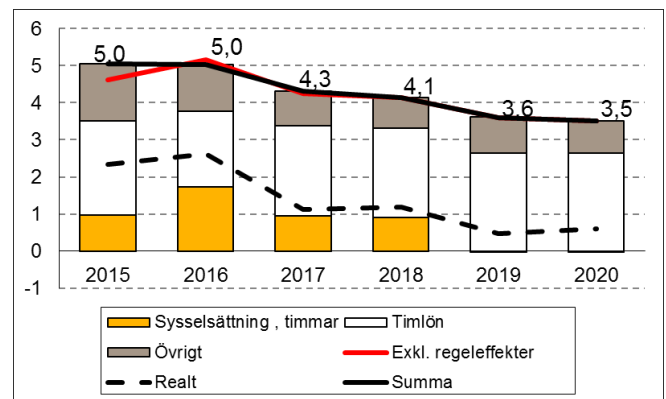
Skatteverket presenterade den 8 augusti ett preliminärt beskattningsutfall. Deras prognos för skatteunderlagets förändring 2016 (baserad på 99 procent registrerade deklarationer) innebär en ökning av skatteunderlaget med 4,8 procent. Det ger inte skäl att ändra vår bedömning från april, att ökningen uppgick till 5,0 procent. Nästa gång Skatteverket presenterar preliminärt beskatt-

ningsutfall är den 5 september. Skatteunderlagsprognosen för 2017–2020 är baserad på den samhällsekonomiska bild som beskrivs här ovan.

Vår bedömning av skatteunderlaget innehåller endast små ändringar jämfört med den prognos vi presenterade i april (cirkulär 17:18). Det betyder att ökningstakten väntas avta successivt från den starka utveckling vi såg år 2016 (diagram 1). Från och med 2019 förutser vi en skatteunderlagstillväxt som understiger genomsnittet för den tid som gått sedan millennieskiftet.

Diagram 1. Skatteunderlagstillväxt och bidrag från vissa komponenter

Procent respektive procentenheter



Källa: Skatteverket och SKL.

Den huvudsakliga förklaringen är att ökningen av arbetade timmar upphör när konjunkturtoppen passerar. I viss mån bidrar det även att grundavdragen beräknas stiga snabbare om ett par år, vilket endast till en mindre del motverkas av att lönehöjningarna blir större och inkomster av pension och arbetslöshetsersättningar tilltar.

Tabell 1. Nyckeltal för den svenska ekonomin

Procentuell förändring om inte annat anges

	2016	2017	2018	2019	2020
BNP*	2,9	3,3	2,3	1,4	1,4
Sysselsättning, timmar*	1,7	1,1	1,1	0,0	0,0
Relativ arbetslöshet, nivå	6,9	6,6	6,5	6,5	6,6
Timlön, nationalräkenskaper	2,6	3,1	3,1	3,4	3,4
Timlön, konjunkturlönestatistiken	2,4	3,0	3,1	3,4	3,4
Konsumentpris, KPIF-KS	1,3	2,0	1,7	1,9	2,0
Konsumentpris, KPI	1,0	1,8	1,7	2,3	2,9
Realt skatteunderlag	2,6	1,1	1,2	0,5	0,6
Befolkning	1,3	1,4	1,1	1,0	1,0

*Kalenderkorrigerad utveckling.

PERSONAL

MÅLUPPFYLLELSE

Mål uppnådda tom 31 augusti	Ja	Nej
-----------------------------	----	-----

- Att personalen upplever att man har bra arbetsvillkor, god arbetsmiljö och goda utvecklingsmöjligheter
- Att kommunen uppfattas som en attraktiv arbetsgivare och kommunala arbetsplatser som attraktiva och utvecklande

X

Första målet i Måluppfyllelsen mäts genom en medarbetarenkät som både tar upp fysisk och psykosocial arbetsmiljö. Under året har en omfattande arbetsmiljöutbildning genomförts, där chefer, fackliga företrädare och skyddsombud deltagit. Utbildningen har omfattat fem halvdagar varav den sista genomförs i november. Efter genomförd utbildning kommer arbetsmiljöenkäten omarbetas och ytterligare fokus kommer att läggas på den "organisatoriska och sociala arbetsmiljön". Eftersom den nya enkäten inte kommer att gå ut till medarbetarna förrän till årsskiftet kan vi i nuläget inte besvara om det första målet är uppfyllt.

Kommunen uppfattas som en attraktiv arbetsgivare. Vi får nästan alltid ett stort antal sökande till utannonserade tjänster. I vissa yrkesgrupper har vi, i likhet med övriga kommuner, svårt att rekrytera exempelvis förskollärare, socialsekreterare och sjuksköterskor. För närvarande är dock bemanningen stabil i dessa yrkesgrupper. Vi har en pågående marknadsföring mot Linköpings Universitet för att vid behov kunna knyta till oss ytterligare personer ur dessa yrkesgrupper.

Den årliga lönekartläggningen som syftar till att synliggöra eventuella osakliga löneskillnader mellan, framför allt kvinnor och män, är påbörjad och kommer att färdigställas under oktober månad.

Som ett led i att vara en attraktiv arbetsgivare erbjöds, från 1:a januari 2017, alla tillsvidareanställda att "växla" semesterlönetillägget mot extra semesterdagar. Genom att avstå semesterlönetillägget erhåller den anställda fem eller sex extra semesterdagar beroende på ålder. Erbjudandet blev mycket uppskattat och cirka 65 medarbetare valde att utnyttja möjligheten. En utvärdering av erbjudandet, ur ekonomisk- och bemanningssynpunkt, kommer att göras under början av 2018.

Nya regler för kommunanställdas friskvårdsbidrag började gälla från 1:a januari 2017. En friskvårdspeng med större frihet att själva välja vilka aktiviteter den anställda vill delta i infördes. Bidraget är maximerat till 2 000 kronor per person och kalenderår. Det ekonomiska utfallet jämfört med de gamla reglerna kommer att utvärderas under början av 2018. Vad vi däremot redan nu kan se är att administrationen av friskvården avsevärt minskat vilket har möjliggjort att tid frigjorts till andra viktiga uppgifter.

EKONOMISK ÖVERSIKT OCH ANALYS

PERIODENS RESULTAT

Resultatet för årets första åtta månader uppgår till 13 864 tkr (11 005 tkr). Budget för samma period är 2 271 tkr vilket innebär att utfallet är 11 593 tkr bättre än budget. Verksamheternas nettokostnader är 8 543 tkr bättre än budget och skatteintäkter och finansnetto 2 383 tkr bättre än budget. Ofördelade budgetmedel har inte använts till och med augusti.

Resultaträkning, tkr	Utfall jan-aug 2017	Utfall jan-aug 2016	Budget jan-aug 2017	Utfall mot budget 2017
Verksamhetens intäkter	65 910	77 211	49 408	16 501
Verksamhetens kostnader	-250 483	-256 353	-242 309	-8 174
Avskrivningar	-4 218	-4 105	-4 434	216
Verksamhetens nettokostnader	-188 792	-183 247	-197 335	8 543
Skatteintäkter	154 668	146 785	152 854	1 814
Gen statsbidrag och utjämningsar	47 100	46 734	47 368	-268
Finansiella intäkter	1 311	1 291	496	815
Finansiella kostnader	-423	-558	-445	22
Skatteintäkter och finansnetto	202 656	194 252	200 273	2 383
Ofördelade budgetmedel	0	-	-667	667
Periodens resultat	13 864	11 005	2 271	11 593

PROGNOS ÅRETS RESULTAT

Prognosen för år 2017 är att budgeterat helårsresultat kan hållas. Förvaltningarna tillsammans prognostiseras att göra ett litet underskott. Däremot slår det mellan de olika förvaltningarna där vissa förväntas gå plus och andra minus mot tilldelad budgetram. Finansieringen väger upp förvaltningarnas underskott då prognosen är ett resultat på 1 % bättre än budget.

Någon detaljerad prognos för respektive förvaltning finns inte då den ekonomiska uppföljningen för 2017 istället består av avvikelserapportering till respektive nämnd/utskott. De förvaltningar som prognostiseras avvika från budget är Måltid och service, Barn och utbildning, Individ och familjeomsorg samt Behandling och omsorg.

Ökade kostnader för livsmedel gör att Måltid och service prognostiserar en negativ budgetavvikelse. Kostnadsökningen beror på ny livsmedelsupphandling där ökad kvalitet var ett krav.

För Barn och utbildning är vikariekostnaderna väldigt lågt budgeterat för året vilket leder till en negativ avvikelse. Avvikelsen för vikarier kommer att öka under året men mildras något då neddragningar av personal gjorts inför höstterminen.

Individ och familjeomsorg går bättre än budget till och med augusti och prognosen är att det kommer att vara så även vid årets slut. Intäkterna för flyktingmottagningen överstiger årsbudgeten redan i augusti och förklaras med ändrade schablonersättningar. Kostnaderna för försörjningsstöd är lägre än budget och kommer att vara så även under årets fyra sista månader enligt prognos.

Behandling och omsorg går bättre än budget till och med augusti. Verksamheten ensamkommande barn gör ett stort plus mot budget vilket förklaras med att budgeterade intäkter är lika stora varje månad. Ändrade ersättningsregler per 1:e juli gör att intäkterna sänks andra halvåret. Detta leder till att det stora budgetöverskottet kommer att minska under året. De verksamheter som avviker stort negativt mot budget per sista augusti: personlig assistans, institutionsplaceringar och familjehem, kommer att göra så även vid årets slut. Prognosen är därför att hela förvaltningen gör en negativ budgetavvikelse för helåret.

BALANSKRAV

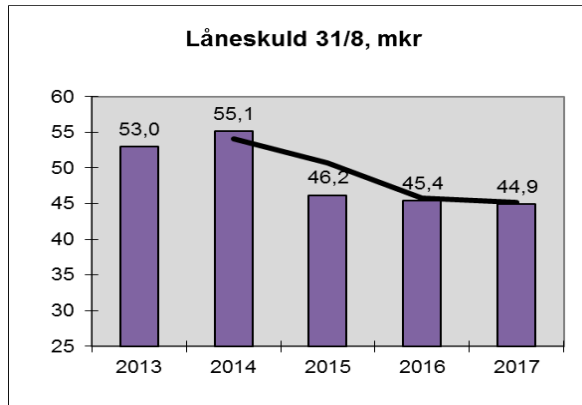
Om kostnaderna för ett räkenskapsår överstiger intäkterna ska det egna kapitalet återställas under de närmast följande tre åren, enligt kommunallagen. Vid årets ingång fanns inget negativt resultat att återställa.

Balanskravsavstämning (tkr)

Ingående resultat att återställa	0
Årets resultat enligt prognos	6 032
- avgår realisationsvinster	-236
Justerat resultat	5 796

LÅNESKULD

Låneskulden uppgår per den 31 augusti till 44,9 mkr. Tabellen nedan visar låneskulden de senaste fem åren. Ett lån har omsatts under perioden. Inga nya lån är planerade under årets kvarvarande fyra månader. Ett mindre lån på 0,4 mkr kommer att amorteras av helt under året.



PENSIONSÅTAGANDEN OCH FÖRVALTNING AV PENSIONSMEDEL

Pensionsskulden är beräknad till 111 715 tkr per den 31 augusti 2017 (114 306 tkr).

För att säkerställa likviditeten för kommande pensionsutbetalningar har Boxholms kommun gjort finansiella placeringar. Totalt har kommunen placerat 7 897 tkr (6 400 tkr) för framtida pensionsutbetalningar.

AVSTÄMNING FINANSIELLA MÅL

Mål uppnådda tom 31 augusti	Ja	Nej
-----------------------------	----	-----

- | | | |
|---|---|---|
| <ul style="list-style-type: none">Resultatet i relation till skatteintäkter och kommunalekonomisk utjämning ska uppgå till minst 2 %. Detta ska uppnås över mandatperioden 2015-2018. | | X |
| <ul style="list-style-type: none">I en jämförelse över planperioden ska soliditetens utveckling vara stigande för att motsvara en god ekonomisk hushållning. Senast 2018 ska soliditeten uppgå till minst 40 % och på sikt ska den uppgå till genomsnittet för rikets kommuner, cirka 54 %. | X | |
| <ul style="list-style-type: none">1 % av årets skatteintäkter och kommunalekonomiska utjämning ska sättas av till oförutsedda kostnader. Dessa medel får sedan användas och fördelas under innevarande år. | X | |

För att resultatet ska nå upp till en nivå motsvarande 2 % av skatteintäkter och kommunalekonomisk utjämning behöver resultatet vara i genomsnitt ca 5 900 tkr årligen. Resultatet mäts över mandatperioden 2015-2018 vilket gör att det inte kan anses uppnått än. Resultatet för mandatperiodens första två år var 4,7 % respektive 2,9 % vilket är högre än målet. Delårsresultatet är bättre än budget och budgetberedningens förslag till budget 2018 är ett resultat på 1,7 %. Med största sannolikhet borde målet vara uppnått vid mandatperiodens slut.

Soliditeten per 170831 uppgår till 53,2 % och överträffar målet för hela mandatperioden. Soliditeten är bättre än vid samma tidpunkt föregående år, en ökning med 3 %. Detta beror på att de totala tillgångarna, balansomslutningen, är högre, har ökat med 10 290 tkr, samt att periodens resultat också är högre. Målet för mandatperioden är redan uppfyllt.

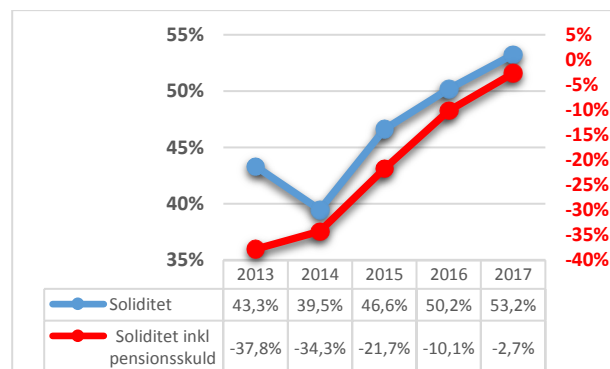
Avsättning till oförutsedda kostnader har gjorts med 1 mkr. Målet är uppnått.

SOLIDITET

Soliditeten visar hur stor andel av kommunens totala tillgångar som finansierats med eget kapital. Måttet visar ekonomisk styrka på lång sikt eftersom det egna kapitalet i balansräkningen är direkt kopplat till resultaträkningens utveckling.

Soliditeten per 31/8 uppgår till 53,2 %. Soliditeten inklusive pensionsskuld närmar sig positiva siffror och är nu endast minus 2,7 %. Den förbättrade soliditeten jämfört med föregående år förklaras med att det egna kapitalet ökat samtidigt som pensionsskulden sjunkit något.

Soliditet per 31/8 (inkl. respektive exkl. ansvarsförbindelse)



BORGENSÅTAGANDE OCH ÖVRIGA ANSVARSFÖRBINDELSER

Totalt har Boxholms kommun ansvarsförbindelser på 407 mkr. De största posterna består av pensionsförpliktelser, 112 mkr, borgensåtagande mot AB Boxholmshus, 238 mkr, och ansvarsförbindelsen gentemot Kommuninvest, 45 mkr. Det är motsvarande låneskulden som avser ansvarsförbindelsen gentemot Kommuninvest, där samtliga medlemmar har ett solidariskt borgensåtagande. Se not 18 för ytterligare detaljer.

INVESTERINGS- OCH EXPLOATERINGS-VERKSAMHET

För perioden januari-augusti 2017 uppgår kommunens investeringar till 6 607 tkr. Under perioden har investeringar till ett värde av 5 029 tkr aktiverats, vilket innebär att avskrivningskostnader och internränta belastar verksamheterna. Pågående projekt uppgår till 1 578 tkr. 1 501 tkr av dessa avser ny släckbil till Räddningstjänsten.

Året investeringar jan-aug	Tkr
Pågående projekt	1 578
Bredband	1 042
Maskiner Gator- och Park	971
Asfaltering	807
Inventarier BUU	585
Fastighetsförbättringar Bjursdalen	391
Upprustning gatljus	250
Solkusten Bjursdalen	246
Upprustning ångbåtsbrygga Malexander	204
Inventarier KS	134
Brygga Blåvik	129
Inventarier ÄO	106
Upprustning kommunala badplatser	84
Inventarier IDUN	82
Totalt	6 607

Under januari till augusti har åtta stycken tomter sålts i Timmerö till ett försäljningspris av totalt 860 tkr. Inga nya kostnader har tillkommit för exploateringsverksamheten under perioden vilket ger en nettovinst på 154 tkr.

UTFALL PER FÖRVALTNING JANUARI – AUGUSTI 2017 (TKR)

Förvaltning	Utfall 2017 jan- aug	Budget 2017 jan- aug	Utfall 2016 jan- aug	Avvikelse tkr mot budget	Avvikelse % mot budget	Föränd- ring % mot frg.år
Kommunfullmäktige	693	775	702	82	11%	1%
KS Kommunövergripande	20 088	22 294	22 905	2 206	10%	14%
KS Måltid och service	7 671	6 999	-	-672	-10%	-
KS Barn och utbildning	82 733	80 963	81 713	-1 770	-2%	-1%
KS Äldreomsorg	44 169	44 713	43 666	544	1%	-1%
KS Individ- och familje- omsorg	5 221	6 981	6 107	1 760	25%	17%
KS Behandling och omsorg	18 783	19 878	20 013	1 095	6%	7%
KS Räddningstjänst	3 954	4 108	3 868	154	4%	-2%
Kultur- och turismnämnd	3 196	3 113	3 139	-83	-3%	-2%
Samhällsbyggnadsnämnd	4 163	2 772	2 378	-1 391	-50%	-43%
Miljönämnd	486	484	480	-2	0%	-1%
Summa driftsnämnder	191 157	193 080	184 971	1 923	1%	-3%
Ofördelade budgetmedel	0	667	0	667	100%	
Finansiering / nettointäkt	205 021	196 018	195 976	9 003	5%	5%
Resultat	13 864	2 271	11 005	11 593		

FINANSIERING, UPPFÖLJNING PER DEN 31 AUGUSTI 2017 (TKR)

Finansieringen	Utfall 2017 jan-aug	Budget 2017 jan-aug	Utfall 2016 jan-aug	Avvi- kelse tkr mot budget	Avvi- kelse % mot budget	Föränd- ring % mot frg.år
Skatteintäkter	154 669	152 854	146 785	1 815	1%	5%
Statsbidrag och utjämning	38 643	39 056	38 460	-413	-1%	0%
Fastighetsavgift	8 457	8 312	8 273	145	2%	2%
Summa skatteintäkter och stats- bidrag	201 769	200 222	193 519	1 547	1%	4%
Pensionskostnader	-3 356	-5 311	-3 444	1 955	37%	-3%
Övriga personalkostnader	4 204	-163	3 737	4 367	2679%	12%
Finansnetto	2 416	1 402	2 174	1 014	72%	11%
Övriga kostnader och intäkter	-12	-132	-10	120	91%	25%
Summa övriga poster	3 252	-4 204	2 458	7 456	177%	32%
Nettointäkt finansiering	205 021	196 018	195 976	9 003	5%	

RESULTATRÄKNING

belopp i tusen kr

		jan-aug 2017	jan-aug 2016
Verksamhetens intäkter		65 910	77 211
Verksamhetens kostnader		-250 483	-256 353
Avskrivningar		-4 218	-4 105
Verksamhetens nettokostnader	not 1	-188 792	-183 247
Skatteintäkter	not 2	154 668	146 785
Generella statsbidrag och utjämning	not 3	47 100	46 734
Finansiella intäkter	not 4	1 311	1 291
Finansiella kostnader	not 5	-423	-558
Skatteintäkter och finansnetto		202 656	194 252
Resultat		13 864	11 005

BALANSRÄKNING

belopp i tusen kr

	2017-08-31	2016-08-31
--	------------	------------

TILLGÅNGAR

Anläggningstillgångar:

Immateriella tillgångar	not 6	0	0
Markreserv	not 7	2 016	2 206
Fastigheter och anläggningar	not 8	84 701	86 240
Maskiner, inventarier och fordon	not 9	10 715	8 176
Finansiella tillgångar	not 10	26 956	25 436
Summa anläggningstillgångar		124 388	122 058

Omsättningstillgångar:

Exploateringsfastigheter	not 11	1 854	2 792
Kortfristiga fordringar	not 12	51 854	55 346
Kassa och bank	not 13	21 616	9 225
Summa omsättningstillgångar		75 324	67 364

SUMMA TILLGÅNGAR 199 712 189 422

EGET KAPITAL, AVSÄTTNINGAR OCH SKULDER

Eget kapital:

IB eget kapital		92 473	84 075
Periodens resultat		13 864	11 005
Summa eget kapital	not 14	106 336	95 080

Avsättningar:

Avsättningar	not 15	11 997	12 514
Summa avsättningar		11 997	12 514

Skulder:

Långfristiga skulder	not 16	44 500	44 482
Kortfristiga skulder	not 17	36 879	37 347
Summa skulder		81 379	81 828

SUMMA EGET KAPITAL, AVSÄTTNINGAR OCH SKULDER: 199 712 189 422

ANSVARSFÖRBINDELSER

Ansvars- och borgensförbindelser: not 18 406 556 381 343

KASSAFLÖDESANALYS

belopp i tusen kr

	jan-aug 2017	jan-aug 2016
DEN LÖPANDE VERKSAMHETEN		
Periodens resultat	13 864	11 005
Justering för ej likviditetspåverkande poster	not 19 4 120	3 250
Minskning av avsättningar på grund av utbetalningar	-169	-203
Medel från verksamheten före förändring av rörelsekapitalet	17 815	14 052
Förändring exploateringsfastigheter (ökning(-)/minskning(+))	706	-240
Förändring av kortfristiga fordringar (ökning(-)/minskning(+))	4 427	-13 385
Förändring av kortfristiga skulder (ökning(+)/minskning(-))	-7 573	-14 697
KASSAFLÖDE FRÅN DEN LÖPANDE VERKSAMHETEN	15 375	-14 270
INVESTERINGSVERKSAMHETEN		
Försäljning av markreserv	247	127
Investering i fastigheter och anläggningar	-4 468	-978
Investering i materiella tillgångar	-2 138	-979
Försäljning av materiella tillgångar	-	16
Investering i finansiella tillgångar	-640	-
Försäljning av finansiella tillgångar	700	1 600
KASSAFLÖDE FRÅN INVESTERINGSVERKSAMHETEN	-6 299	-214
FINANSIERINGSVERKSAMHETEN		
Upplåning		
Nyupptagna lån	11 000	18 000
Amortering av långfristiga skulder	-11 000	-18 355
Utlåning		
Minskning av långfristiga fordringar	10	10
KASSAFLÖDE FRÅN FINANSIERINGSVERKSAMHETEN	10	-345
ÅRETS KASSAFLÖDE	9 085	-14 829
Likvida medel vid årets början	12 531	24 054
Likvida medel vid delårets slut	21 616	9 225
FÖRÄNDRING AV LIKVIDA MEDEL	9 085	-14 829

NOTFÖRTECKNING

NOTER TILL RESULTATRÄKNING

belopp i tusen kr

Not 1 Verksamhetens nettokostnad

	<u>jan-aug 2017</u>	<u>jan-aug 2016</u>
Verksamhetens intäkter exklusive realisationsposter	65 673	77 173
Realisationsvinster	236	38
Summa verksamhetens intäkter	65 910	77 211
Verksamhetens driftskostnader	-250 483	-256 353
Avskrivningar	-4 218	-4 105
Summa verksamhetens kostnader	-254 702	-260 458
Verksamhetens nettokostnad	-188 792	-183 247

Not 2 Skatteintäkter

	<u>jan-aug 2017</u>	<u>jan-aug 2016</u>
Allmän kommunalskatt	154 369	148 027
Skatteavräkning	298	-1 242
Summa skatteintäkter	154 668	146 785

Not 3 Generella statsbidrag och utjämning

	<u>jan-aug 2017</u>	<u>jan-aug 2016</u>
Inkomstutjämning	37 225	35 720
Kostnadsutjämningsbidrag	-	1 269
Kommunal fastighetsavgift	8 457	8 273
Generella bidrag från staten	2 483	3 250
Regleringsavgift	-35	-121
Kostnadsutjämningsavgift	-235	-
Utjämningsavgift LSS	-794	-1 657
Summa generella statsbidrag och utjämning	47 100	46 734

Not 4 Finansiella intäkter

	<u>jan-aug 2017</u>	<u>jan-aug 2016</u>
Räntor utlåning	6	7
Ränteintäkter kundfordringar	15	2
Borgensavgift AB Boxholmshus	542	495
Utdelning aktier & andelar	748	737
Övriga utdelningar och ränteintäkter	-	50
Summa finansiella intäkter	1 311	1 291

Not 5 Finansiella kostnader

	<u>jan-aug 2017</u>	<u>jan-aug 2016</u>
Räntekostnader upptagna lån	-360	-501
Bankkostnader	-59	-56
Övriga finansiella kostnader	-4	-2
Summa finansiella kostnader	-423	-558

Ränta på pensionsskuld redovisas under not 1.

NOTER TILL BALANSRÄKNING

belopp i tusen kr

Not 6 Immateriella tillgångar

	<u>2017-08-31</u>	<u>2016-08-31</u>
Ingående anskaffningsvärden	753	753
Utgående anskaffningsvärden	753	753
Ingående ackumulerade avskrivningar	-753	-753
Utgående ackumulerade avskrivningar	-753	-753
Utgående balans	0	0

Not 7 Markreserv

	<u>2017-08-31</u>	<u>2016-08-31</u>
Ingående anskaffningsvärden	2 101	2 311
Årets försäljningar	-85	-105
Utgående anskaffningsvärden	2 016	2 206

Not 8 Fastigheter och anläggningar

	<u>2017-08-31</u>	<u>2016-08-31</u>
Ingående anskaffningsvärden	182 123	180 014
Årets inköp	4 501	978
Årets aktiveringar	-33	-
Årets kostnadsföringar/rättelser	-72	-
Utgående anskaffningsvärden	186 520	180 992
Ingående ackumulerade avskrivningar	-98 770	-91 600
Årets avskrivningar	-3 048	-3 153
Utgående ackumulerade avskrivningar	-101 818	-94 752
Utgående balans	84 701	86 240

Not 9 Maskiner, inventarier och fordon

	<u>2017-08-31</u>	<u>2016-08-31</u>
Ingående anskaffningsvärden	32 890	29 973
Årets inköp	2 138	979
Utgående anskaffningsvärden	35 028	30 952
Ingående ackumulerade avskrivningar	-23 143	-21 823
Årets avskrivningar	-1 170	-952
Utgående ackumulerade avskrivningar	-24 313	-22 776
Utgående balans	10 715	8 176

Not 10 Finansiella tillgångar

	<u>2017-08-31</u>	<u>2016-08-31</u>
Aktier:		
Sv. Kommuner & Landsting	1	1
Inera AB	43	-
AB Boxholmshus	8 900	8 900
Rederi Ab S/S Boxholm II	50	50
VÖKBY Bredband AB	1 350	1 350
Östsvenska Yrkeshögskolan	50	50
Värdereglering aktier and	-126	-126
Summa aktier	10 268	10 225
Andelar:		
Föreningen Folkets hus, B	36	36
Stf Boxholms Bruksmuseum	50	50
Kommuninvest ek. förening	4 790	4 790
Carnegie Strategifond	3 346	2 450
Carnegie Corporate Bond	597	-
Kalenderstrategi Carnegie (mar 2017) ¹⁾	-	600
Exceed Stiborobl. (apr 2017) ¹⁾	-	100
Kalenderstrategi Kina (nov 2017) ¹⁾	1 050	1 050
VAL Carnegie Corp. B. (maj 2018) ¹⁾	1 800	1 800
Företagsobl.fond. Hand.Ba	1 104	400
Summa andelar	12 772	11 275
<i>1) Placeringarna är kapitalgaranterade och då erhålls minst det nominella beloppet, dvs. insatt kapital vid löptidens utgång.</i>		
Långfristiga fordringar:		
AB Boxholmshus	3 000	3 000
Föreningen Folks hus	28	48
Förelagslån Kommuninvest	888	888
Summa långfristiga fordringar	3 916	3 936
Summa finansiella tillgångar:	26 956	25 436

Not 11 Exploateringsfastigheter

	<u>2017-08-31</u>	<u>2016-08-31</u>
Ingående balans	2 560	2 553
Upparbetade exploateringsinkomster	-706	-
Upparbetade exploateringsutgifter	-	240
Utgående balans	1 854	2 792

Not 12 Kortfristiga fordringar

	<u>2017-08-31</u>	<u>2016-08-31</u>
Kundfordringar	912	539
Fastighetsavgiftsfordran	10 623	10 202
Momsfordringar	3 839	2 370
Förutbetalda kostnader och upplupna intäkter	34 047	40 212
Övriga fordringar	2 433	2 023
Utgående balans	51 854	55 346

Not 13 Kassa och bank

	<u>2017-08-31</u>	<u>2016-08-31</u>
Kassa	4	4
Swedbank ¹⁾	21 609	9 220
Carnegie	4	1
Utgående balans	21 616	9 225

1) Härutöver finns en checkkredit om 10 mkr, vilken inte är utnyttjad på balansdagen.

Not 14 Eget Kapital

<u>Anläggningsskapital:</u>	<u>2017-08-31</u>	<u>2016-08-31</u>
Anläggningstillgångar	124 388	122 058
Anläggningslån inklusive kortfristig lånedel	-44 882	-45 391
Summa avsättningar	-11 997	-12 514
Summa anläggningsskapital	67 509	64 153
<u>Rörelsekapital:</u>		
Exploateringsfastigheter	1 854	2 792
Omsättningstillgångar	73 471	64 571
Kortfristiga skulder exkl. kortfristig lånedel	-36 497	-36 437
Summa rörelsekapital	38 827	30 926
Summa anläggningsskapital + rörelsekapital	106 336	95 080
<u>Förändring av eget kapital:</u>		
Eget kapital 1/1	92 473	84 075
Periodens resultat	13 864	11 005
Summa eget kapital 31/8	106 336	95 080

Not 15 Avsättningar

	<u>2017-08-31</u>	<u>2016-08-31</u>
Avsatt till pensioner exkl. individuell del	6 291	6 270
Avsatt till pensioner ÖK-SAP	239	289
Särskild löneskatt på pensionsavsättning	1 041	1 048
Avsättning för borgensåtaganden	1 500	1 500
Avsättning för täckande av avfallsanläggning Åsbodalen	2 926	3 407
Utgående balans	11 997	12 514

Not 16 Långfristiga skulder

	<u>2017-08-31</u>	<u>2016-08-31</u>
Ingående balans	44 500	44 200
Nyupplåning	11 000	18 000
Amorteringar och inlösen	-11 000	-18 355
Förändring kortfristig del	-	636
Utgående balans	44 500	44 482

Not 17 Kortfristiga skulder

	<u>2017-08-31</u>	<u>2016-08-31</u>
Kortfristiga skulder till kreditinstitut och kunder	403	919
Leverantörsskulder	5 611	3 135
Momsskuld	37	39
Personalens skatter, avgifter och löneavdrag	3 967	3 770
Övriga kortfristiga skulder	401	587
Upplupna semesterlöner inklusive sociala avgifter	5 021	5 041
Upplupna pensionskostnader inklusive löneskatt	6 512	5 767
Upplupna räntekostnader	32	56
Upplupna arbetsgivaravgifter	4 690	4 499
Förutbetalda skatteintäkter ¹⁾	797	1 014
Övriga upplupna kostnader och förutbetalda intäkter	9 408	12 521
Utgående balans	36 879	37 347

1) Posten omfattar den skuld som kommunen har till staten om taxerat skatteutfall blir lägre än det preliminära skatteutfall som ligger till grund för de månatliga kommunala skatteintäkterna.

Not 18 Ansvarsförbindelser

	<u>2017-08-31</u>	<u>2016-08-31</u>
Pensionsåtaganden ¹⁾	111 715	114 306
Borgensåtaganden AB Boxholmshus	237 756	211 842
Borgensåtaganden Kommunalförbundet ITSAM	2 179	-
Borgensåtaganden föreningar	10 407	10 696
Engagemang Kommuninvest ²⁾	44 500	44 500
Summa ansvarsförbindelser	406 556	381 343

1) Löneskatt på pensionsåtaganden inräknat

2) Borgensåtagandet i Kommuninvest är redovisat som begränsat till aktuell låneskuld, men utgörs av en solidarisk borgensförbindelse för i Kommuninvest ingående kommuner.

Not 19 Specifikation av ej likviditetspåverkande poster

	<u>2017-08-31</u>	<u>2016-08-31</u>
Justering för av- och nedskrivningar	4 218	4 105
Justering för gjorda avsättningar	-9	-818
Justering för övriga ej likviditetspåverkande poster	-90	-38
Summa ej likviditetspåverkande poster	4 120	3 250

REDOVISNINGSPRINCIPER

Delårsrapporten är upprättad enligt lagen om kommunal redovisning. Boxholms kommun följer god redovisningssed och tillämpliga delar av de rekommendationer som Rådet för kommunal redovisning (RKR) ger ut.

Från och med 2014 använder Boxholms kommun en ny princip gällande redovisning av intäkter från Migrationsverket. Det innebär att intäkter redovisas den månad de tillhör och fordringar bokas upp på ej utbetalda ersättningar.

PENSIONER

Pensionsåtaganden för anställda i kommunen är beräknad enligt RIPS07 och redovisas enligt blandmodellen. Det innebär att pensionsförpliktelser intjänade före 1998 samt andra pensionsförpliktelser redovisas som ansvarsförbindelse. Pensionsförpliktelser som intjänats från och med 1998 redovisas som avsättning. Kommunens aktualiseringsgrad gällande anställd personals tidigare pensionsgrundande anställningar uppgår till 98 %. Aktualisering är arbetet med att utreda tid och lön som påverkar den kommande pensionen.

JÄMFÖRELSESTÖRANDE POSTER

När det förekommer jämförelsestörande poster särredovisas de i not till respektive post i resultaträkning. Som jämförelsestörande betraktas poster som förekommer sällan och som uppgår till minst 500 tkr.

SKATTEINTÄKTER

Slutavräkningen för skatteintäkter följer rekommendation 4.2 som RKR lämnat ut. Det innebär att Boxholms kommun använder SKL:s decemberprognos för slutskatteavräkning. Justering har gjorts enligt SKL:s prognos i september, cirkulär 17:47.

ANLÄGGNINGSTILLGÅNGAR

Tillgångar avsedda för stadigvarande bruk eller som bedöms ha en nyttjandeperiod om minst tre år klassas som anläggningstillgång om värdet uppgår till minst ett prisbasbelopp. Beloppet har från och med i år höjts från tidigare ett halvt prisbasbelopp. Linjär avskrivning tillämpas, det vill säga lika stora nominella belopp varje år. Avskrivning påbörjas när tillgången tas i bruk. För materiella och immateriella anläggningstillgångar används avskrivningstider mellan 3 och 20 år. På mark och pågående projekt görs ingen avskrivning.

Boxholms kommun frångår RKR:s rekommendation gällande redovisning av investeringsbidrag. Kommunen redovisar investeringsbidrag så att de reducerar det bokförda värdet av tillgångarna.

Från och med 2014 ska, enligt RKR, komponentavskrivning tillämpas för tillgångsslagen fastigheter, byggnader och gator och parker. Boxholms kommun tillämpar komponentavskrivning från år 2015 men endast på nya investeringar. Fastigheter delas in i följande komponenter:

Komponent	Nyttjandeperiod
Mark	0
Markarbeten, utemiljö	40
Stomme, grund	100
Fasad, balkong, yttertak	40
Fönster, ytterdörrar	40
El, vvs, ventilation, IT	50
Tekniska installationer, maskiner	20
Ytskick	20
Snickeri	40

FINANSIELLA TILLGÅNGAR

Samtliga av kommunen placerade pensionsmedel är klassificerade som finansiella anläggnings-tillgångar. Förvaltningen av pensionsmedlen regleras i enlighet med kommunfullmäktiges placeringspolicy Kfm 2016-04-11 §33. Placeringarna värderas till anskaffningsvärdet.

LEASING

Vad gäller leasing sker redovisning i enlighet med riktlinjer från RKR. Både finansiella och operationella leasingavtal finns. Endast avtal med avtalstid överstigande 3 år redovisas.

AVSÄTTNINGAR

Kommunen har under tidigare år gjort avsättningar för täckning av Åsbodalens avfallsanläggning. Deponering på avfallsanläggningen upphörde januari 2005. Täckning ska enligt beslut från Länsstyrelsen vara utförd så snart som möjligt, dock senast 2025. Kostnad för täckning beräknas enligt utredning uppgå till 6 835 tkr.

SEMESTERLÖNESKULD

Semesterlöneskulden beräknas per balansdagen 31 augusti. För lärare och uppehållsanställda är semesterlöneskulden beräknad på annat sätt än övrig personal på grund av annan intjänandeperiod.

SAMMANSTÄLLD REDOVISNING

I den kommunala koncernen ingår samtliga bolag och kommunalförbund där kommunen har minst 20 % inflytande. Kommunkoncernens ägarandelar framgår av organisationsöversikten på sidan 4.

KOMMUNFULLMÄKTIGE

KOMMUNFULLMÄKTIGE

PERIODENS HÄNDELSER

Kommunfullmäktige har tagit en rad strategiska beslut under året. Bland annat har aktier köpts i Inera AB för att bättre kunna hjälpas åt i kommunsektorn när det gäller digitala lösningar. Detta är ett led i att klara många av de utmaningar kommunerna står inför i framtiden. I maj beslutade Kommunfullmäktige att anta regionens deklaration om folkhälsa.

Spillvärmeprojektet är beslutat att det läggs ned då möjligheterna till stöd för satsningen ansågs utdömda.

Tillsammans med Vadstena och Ödeshög beslutades det i maj månad att inleda ett samarbete om upphandling av närproducerade livsmedel.

Kommunfullmäktige beslutade vidare att en omstart ska göras för beredningen Äldreboende 2020, samt trafiksäkerhetsåtgärder som att endast tillåta hastigheter upp till 40 km/timme i centrala Boxholm.

Flera motioner har lämnats in, blanda annat om närtrafiken som varit en het debatterad fråga i flera kommuner än bara Boxholms. Även sex stycken medborgarförslag har lämnats in.

Vidare beslutades om en organisationsöversyn som medfört att Gator- och Park blir en ny verksamhet under Byggnadsnämnden. Samtidigt får Byggnadsnämnden nytt namn, Samhällsbyggnadsnämnden respektive Samhällsbyggnadskontoret. Chefen för verksamheten har följaktligen också bytt namn till Samhällsbyggnadschef. Överflyttandet av Gator- och park skedde den 1 juli.

Bredbandsutbyggnaden fortsätter i princip enligt antaget IT-Infrastrukturprogram. Arbetet Ekeby Rinna Södra pågår i regi av VÖKBY Bredband och en beställning gällande utredning/ansökan om bidrag för Malexander landsbygd pågår i IT-SAM's regi.

KOMMANDE HÄNDELSER UNDER ÅRET

Ovan nämnda organisationsöversyn kommer innebära att städ- och vaktmästeriverksamheten går över till AB Boxholmshus. Målsättningen är att detta blir klart till årsskiftet.

I september beslutades att Folkets Hus förenings borgenslån ska återbetalas. Frågan hur detta ska gå till har diskuterats flitigt.

PERIODENS RESULTAT

Kommunfullmäktige visar en positiv budgetavvikelse. Det positiva utfallet beror på att flera större kostnader, som jul- och avtackningsgåvor och kommunfullmäktigemiddag, kommer först i slutet av året.

Driftredovisning

Tkr	Utfall jan-aug 2016	Utfall jan-aug 2017	Skillnad fg år	Budget jan-aug 2017
Personal- kostnader	-74	-122	-48	-54
Övriga kostnader	-22	-23	-1	-214
Driftnetto	-96	-145	-49	-268
Budget avvikelse	224	123		

KOMMUNREVISION

PERIODENS HÄNDELSER

Revisorerna granskar årligen på uppdrag av kommunfullmäktige, i den omfattning som följer av god revisionsred, all verksamhet som bedrivs inom kommunstyrelsens och nämndernas verksamhetsområden. Revisorerna prövar om verksamheten sköts på ett ändamålsenligt och från ekonomisk synpunkt tillfredsställande sätt, om räkenskaperna är rättvisande och om den interna kontrollen är tillräcklig.

KPMG biträder revisorerna, som sakkunnigt biträde, med granskning av kommunstyrelsen och nämnderna.

KOMMANDE HÄNDELSER UNDER ÅRET

Under revisionsåret 2017 kommer fastställd revisionsplan att fullföljas. Granskningsresultaten kommer att delges kommunfullmäktige, kommunstyrelsen och berörda nämnder.

PERIODENS RESULTAT

Periodens resultat är i balans med budget för perioden.

Driftredovisning

Tkr	Utfall jan-aug 2016	Utfall jan-aug 2017	Skillnad fg år	Budget jan-aug 2017
Personal- kostnader	-100	-92	8	-99
Övriga kostnader	-250	-171	79	-172
Driftnetto	-351	-263	88	-271
Budget avvikelse	-84	8		

VALNÄMND

PERIODENS HÄNDELSER

Valnämnden har inte genomfört några större aktiviteter under perioden.

KOMMANDE HÄNDELSER UNDER ÅRET

Förberedelser inför kommande val 2018 kommer att påbörjas under hösten. Bland annat i form av extern hjälp för vissa uppgifter som rör valåret.

PERIODENS RESULTAT

Kostnaderna för perioden ligger något sämre än budget för perioden på grund av arvoden till förtroendevalda.

Driftredovisning

Tkr	Utfall jan-aug 2016	Utfall jan-aug 2017	Skillnad fg år	Budget jan-aug 2017
Intäkter	0	0	0	-2
Personal- kostnader	-7	-17	-10	-4
Övriga kostnader	0	-1	-1	-3
Driftnetto	-7	-17	-11	-9
Budget avvikelse	-1	-8		

ÖVERFÖRMYNDARE

PERIODENS HÄNDELSER

Behovet av godmanskap är ständigt aktuellt då det är fler godmanskap som kräver mer tid/arbete av gode männen. Antalet huvudmän med låg inkomst ökar vilket kan leda till att fler arvoden till godemän betalas med kommunala medel. Godmanskap för ensamkommande barn har minskat i antal under perioden.

KOMMANDE HÄNDELSER UNDER ÅRET

Föreningen Sveriges Överförmyndare (FSÖ) kommer under året att genomföra sin utbildning för överförmyndare och ersättare i Örebro. Utbildningskostnader och arvoden betalas med kommunala medel.

Godmanskap för ensamkommande barn kommer fortsätta att minska på grund av att ungdomarna blir 18 år, får eller blir nekande uppehållstillstånd i Sverige.

PERIODENS RESULTAT

2016 års redovisningar från gode män är till största delen granskade och visar på att kostnaden för arvoden är något lägre jämfört med samma period föregående år. Dock högre utfall mot budget för perioden.

Driftredovisning

Tkr	Utfall jan-aug 2016	Utfall jan-aug 2017	Skillnad fg år	Budget jan-aug 2017
Intäkter	15	15	0	15
Personal- kostnader	-235	-244	-9	-211
Övriga kostnader	-29	-39	-10	-31
Driftnetto	-249	-268	-19	-227
Budget avvikelse	-74	-41		

KOMMUNSTYRELSE

Förvaltning: Kommunledningsförvaltningen

KOMMUNÖVERGRIPANDE

PERIODENS HÄNDELSER

Förvaltningen av kommunens resurser har mött stor utmaningar på grund av ändrade regler och förutsättningar gällande ensamkommande flyktingbarn. Ersättningarna och antalet barn har halverats mellan 2016 och 2017. Som mest hade kommunen ansvar för 74 barn som under innevarande år beräknas minska till 27 barn. Den stora omställning som detta medfört har verksamheterna hanterat på ett mycket bra sätt.

Barn- och utbildningsförvaltningen har löpande redovisat de kvalitetsarbete som bedrivs i samarbete med Skolverket och Göteborgs universitet samt Samverkan för bästa skola. Kommunstyrelsen ser med stor tillfredsställelse att arbetet börjar ge resultat.

När det gäller det övergripande målet att öka tillväxten är Boxholms kommun på rätt väg. Boxholm tillhör en av landets kommuner med de högsta ökningarna av bostadspriser.

Förhoppningen om att försäljningen av kommunala tomter skulle ta fart efter att tomtprierna halverades har infriats och nya tomter ska iordningsställas i området Timmerö eftersom alla befintliga tomter är sålda.

Kommunen har även sålt 13 000 kvm mark vid Dalens förskola till AB Boxholmshus, som planerar för ett nytt bostadsområde. Under 2017 har inflyttning av de nya bostäderna på Nygatan skett och alla lägenheterna är uthyrda.

Kommunstyrelsen har utrett möjligheterna att effektivisera den kommunala verksamheten genom att slå samman gator- och park, vaktmästeri, städ och ekonomi. Kommunstyrelsen lämnade förslag till Kommunfullmäktige i maj om att gator- och park ska övergå till kommunal verksamhet samt att vaktmästeri- och städ ska övergå till AB Boxholmshus. 1:a juli genomfördes övertagandet av gator- och park.

Beredningen för nytt äldreboende 2020 har intensifierat sitt arbete med att ta fram ett beslutsunderlag till Kommunfullmäktige.

MÅLUPPFYLLELSE

Mål uppnådda tom 31 augusti	Ja	Nej
• Öka invånarantalet	x	
• Förbättra företagsklimatet		x
• Ökat byggande	x	

Invånarantalet fortsätter att öka. SCB:s redovisning som kom i september, avseende juli månad visar ett plus på 68 personer, födda 34, döda 33, invandringsöverskott 31, inrikes inflyttningsöverskott 30. Bristen på bostäder är fortsatt besvärligt och enda anledningen till att invånarantalet inte ökat ännu mer.

Ansträngningarna med att förbättra företagsklimatet pågår genom att upprätthålla en bra dialog och hög servicegrad mot företagen. Några siffror för 2017 finns ännu inte att tillgå.

Mycket glädjande är att vi lyckats sälja så många tomter och att det privata byggandet av villor kommer igång efter många års stagnation. Kommunens arbete mot målen bedöms som framgångsrika.

KOMMANDE HÄNDELSER UNDER ÅRET

Målsättningen är att vaktmästeri och städ ska övergå till AB Boxholmshus vid årsskiftet.

En uppdatering av mål- och internkontrollarbetet genomförs genom en utbildningsinsats under hösten.

Beredningen för nytt äldreboende 2020 fortsätter sitt arbete med målsättningen att ha ett förslag färdigt så snart som möjligt samt att lämna redovisning för detta på KF i september.

Budgetarbetet för 2018 plan 2019 och 2020 ska färdigställas under hösten.

En utredning av den politiska organisationen pågår och ett förslag är under utarbetande. Förslaget ska färdigställas och beslutas under oktober månad för att kunna rapporteras till Länsstyrelsen i november.

PERIODENS RESULTAT

Budgetavvikelsen för kommunövergripande verksamheter för perioden visar en positiv avvikelse. Det beror till största delen på att gator- och park har flyttat över till Samhällsbyggnadsnämnden men är budgeterat för här. Kommunen har fått avslag på del av tidigare ansökningar hos Migrationsverket gällande Evakueringsboenden för 2016, vilket resulterat i en kostnad på 683 tkr.

Driftredovisning

Tkr	Utfall jan-aug 2016	Utfall jan-aug 2017	Skillnad fg år	Budget jan-aug 2017
Intäkter	10 914	5 080	-5 834	4 338
Personal- kostnader	-9 095	-10 101	-1 006	-9 476
Övriga kostnader	-24 724	-15 067	9 657	-17 156
Driftnetto	-22 905	-20 088	2 817	-22 294
Budget avvikelse	620	2 206		

MÅLTID OCH SERVICE

PERIODENS HÄNDELSER

Under våren 2017 har det påbörjade arbetet med att bygga upp en väl fungerande måltidsverksamhet i kommunen fortsatt. I måltidsverksamheten ryms även en del personer som har kombinationstjänster inom lokalvård och kök. På Trivselhuset finns en lokalvårdare och en vaktmästare som verkar för hela Bjursdalens serviceboende.

Enligt ett KF-beslut i våras ska Boxholms kommun samarbeta med Vadstena och Ödeshögs kommuner gällande upphandling av närproducerade livsmedel, samt arbeta enligt "Food for Life"-konceptet. Detta innebär bland annat att arbeta med måltidspedagogik och lära barn- och ungdomar var maten kommer från.

I Åsbo skola har en temadag anordnats med fokus på vart maten kommer ifrån. Temadagen var ett samarbete mellan skolkök, lärare och LRF.

VERKSAMHETSMÅL – enligt Måltidspolicy

Mål uppnådda tom 31 augusti	Ja	Nej
• Hälsosam mat av bra kvalitet.	X	
• Personalen ska erbjudas kontinuerlig utbildning.	X	
• Egenkontrollprogram ska följas	X	
• Arbetsmiljön ska vara säker och bekväm		X
• Måltidsmiljön	X	
• Pedagogiska måltider	X	
• Uppföljning och utvärdering		X

Personalen i köken utvecklar sin kunskap och kännedom om hälsosam mat kontinuerligt. Gemensamma rutiner som gäller för alla köken är införda. Tidigare hade alla köken egna rutiner. Idag finns det brister i några av köken vilket gör att arbetsmiljön inte är säker och bekväm. Ett arbete med ombyggnadsplaner är påbörjad. Ett matråd är under uppbyggnad som ska arbeta med uppföljningar och utvärderingar. Detta för att ständigt förbättra verksamheten.

Dessa mål finns inte med i budget 2017 utan är rena verksamhetsmål.

KOMMANDE HÄNDELSER UNDER ÅRET

Arbetet och upphandlingen med närproducerad mat fortlöper under hösten. Samarbetskommunerna har träffat några tänkbara producenter som kan vara aktuella att handla närproducerad mat ifrån när nuvarande avtal löper ut.

Förskolan planerar en "Regnbågsvecka" under hösten där kökspersonal från Måltid & Service är med och lagar och serverar mat från olika kulturer. Detta är ett sätt att arbeta för att få in måltidspedagogik under temaveckan.

PERIODENS RESULTAT

Verksamheten har en negativ budgetavvikelse på 672 tkr för perioden. Budgetavvikelsen beror dels på ökade livsmedelskostnader efter ny livsmedelsupphandling där ökad kvalitet var ett krav. Det beror också på en utökning i vakanspoolen och utökad arbetstid i några verksamheter för att få bättre arbetsmiljö. När verksamheten Måltid & Service startades upp, maj 2016, var den uppdelad på de två förvaltningarna skola och äldreomsorg. Verksamheten flyttades centralt inför budget 2017 för att få en bättre helhetsbild. Tidigare år har det inte funnit någon separat verksamhet för Måltid & Service vilket gjort att det varit svårigheter i att göra en rättvisande budget för verksamhetsåret 2017.

Utfallet för 2016 finns uppdelat på Äldreomsorgen och Barn- och utbildningsverksamheten. Därav saknas mätetal "Skillnad fg år" i driftsredovisningen.

Driftsredovisning

Tkr	Utfall jan-aug 2016	Utfall jan-aug 2017	Skillnad fg år	Budget jan-aug 2017
Intäkter	0	3 104	0	2 983
Personal- kostnader	0	-7 571	0	-7 042
Övriga kostnader	0	-3 204	0	-2 940
Driftnetto	0	-7 671	0	-6 999
Budget avvikelse	0	-672		

BARN OCH UTBILDNING

PERIODENS HÄNDELSER

Första halvåret har präglats av utvecklingsarbete ihop med Göteborgs universitet samt att få till en bra och väl fungerande organisation på högsta-diet. En tydlig positiv påverkan på skolornas utveckling kan nu märkas.

I början på året tillträdde en ny rektor på Stenbocksskolan, med ansvar för årskurs 4-9.

Elevhälsan har genomgått personalförändringar under våren. En ny chef tillsattes och samtliga tjänster har fått eller får under hösten nya befattningshavare. Det gäller specialpedagog, kurator samt skolsköterska. Även en ny medarbetare på tjänsten som SYV (studie- och yrkesvägledare) är tillsatt.

Inför 2017 hade barn- och utbildningsverksamheten sparkrav att se över sin personaltäthet. Genom naturlig avgång och allmän översyn har sparkravet varit möjligt att verkställa.

En satsning på löner till förskollärare gjordes vid årets lönerrevision. Ett löfte kommunstyrelsen gav vid förra årets lönerrevision då en satsning på lärarnas löner gjordes.

En gemensam upphandling gällande nytt skoladministrativt system företogs under förra året av kommunerna inom ITSAM. Implementeringsarbetet har varit både omfattande och tidskrävande under våren och sommaren. Förskolan bytte ut DEXTER till "IST Förskola" och används till schema, placeringar och faktureringar.

Grundskolan bytte ut Infomentor till "Skola24" för schema och frånvaro och "IST Lärande" för planering, omdöme, utvecklingssamtal och åtgärdsprogram. Tyvärr så kvarstår stora problem med dataöverföring mellan olika delsystem. En tidplan är upprättad för när det ska vara åtgärdat av leverantören. Implementeringen ska vara helt genomförd från förskola till Komvux i september 2018.

MÅLUPPFYLLELSE

Mål uppnådda tom 31 augusti	Ja	Nej
<ul style="list-style-type: none"> Antalet elever som känner sig trygga och har arbetsro ska öka. Ingångsvärde 93 %. 		X
<ul style="list-style-type: none"> Antalet elever som ska kunna läsa, skriva och räkna när de lämnar årskurs 3 ska öka. Ingångsvärde läsa 93 %, skriva 91 %, räkna 87 %. 		X

- Antalet elever i grundskolan som ska komma in på ett nationellt program på gymnasiet ska öka. Ingångsvärde 97 %.
- Antalet elever på fritidshemmen som känner en meningsfull och trygg verksamhet ska öka. Ingångsvärde 97 %.
- Att föräldrars förtroende för förskolans personal ska öka. Ingångsvärde 94 %.
- Långsiktigt mål – att kontinuerligt höja meritvärdena. Läsåret 2015/2016 – meritvärde 220,6

Bedömningen är att målen kommer att nås under 2017.

KOMMANDE HÄNDELSER UNDER ÅRET

Implementeringen av nytt skoladministrativt system fortsätter under hösten. Extens kommer att bytas ut till "IST Skola" som är databasen för barn, elever, vårdnadshavare och personal.

En ny ledningsorganisation för förskolan kommer att verkställas. Beslut är taget om att rekrytera en ny förskolechef. Nuvarande förskolechef tillträder den nyinrättade tjänsten som biträdande förskolechef med huvudansvar för den pedagogiska verksamheten inom förskolan.

PERIODENS RESULTAT

Barn- och utbildningsverksamheten visar en negativ budgetavvikelse för perioden som till stor del beror på att kostnader för timvikarier är långt över budget. Detta gäller särskilt inom förskolans område, där vikarier oftast måste tillsättas vid vakanser för att ha en fungerande verksamhet. Alternativt, att inte tillsätta vikarier, skulle få mycket oönskad och allvarliga konsekvenser.

Driftredovisning

Tkr	Utfall jan-aug 2016	Utfall jan-aug 2017	Skillnad fg år	Budget jan-aug 2017
Intäkter	10 831	10 642	-189	10 507
Personal-kostnader	-51 783	-54 532	-2 749	-52 034
Övriga kostnader	-40 761	-38 843	1 918	-39 436
Driftnetto	-81 713	-82 733	-1 020	-80 963
Budget avvikelse	2 537	-1 770		

SEKTION ÄLDREOMSORG

PERIODENS HÄNDELSE

Nattsjukskötersketjänsten för Äldreomsorgens verksamheter köps åter igen in från Mjölby. Detta återtog i mars månad. Lösningen med att köpa in tjänsten gällande sjuksköterskeansvaret nattetid fungerar mycket bra.

Äldreomsorgens medicinskt ansvariga sjuksköterska (MAS) sedan många år tillbaka gick i pension under våren och en ny MAS tillträdde i början på sommaren. Tjänsten, som numera är på 30 %, köps från Vadstena kommun.

Personalförsörjningen är ett tilltagande problem oavsett profession. Sommaren gick trots detta bra men äldreomsorgen märker av en ökad svårighet i att få tag på semestervikarier när ordinarie personal har semester. Det är även kärvt vid andra tider på året samt vid rekrytering av ny personal.

MÅLUPPFYLLELSE

Mål uppnådda tom 31 augusti	Ja	Nej
<ul style="list-style-type: none"> Personalen ska alltid möta brukaren på ett bra sätt. <i>Ingångsvärde: Ja, alltid/oftast 100 %</i> 		x
<ul style="list-style-type: none"> Brukaren ska, med de beslutade insatser i form av hjälp och stöd som äldreomsorgen ger, uppleva sitt boende tryggt. <i>Ingångsvärde: Mycket tryggt/ganska tryggt: 90 %, varken tryggt eller otryggt: 10 %</i> 		x
<ul style="list-style-type: none"> Brukaren ska sammantaget vara nöjd med de insatser som äldreomsorgen ger. <i>Ingångsvärde: Mycket nöjd/ganska nöjd: 97 %, varken nöjd eller missnöjd: 3 %</i> 		x

Någon mätningar har inte gjorts till och med sista augusti. Bedömningen är att målen kommer att uppnås under 2017.

KOMMANDE HÄNDELSE UNDER ÅRET

En ny betalansvarslag träder i kraft 2018-01-01. Vilken innebär att kommunen har tre dagar på sig att ordna så att patienten kan återgå till sitt hem efter utskrivning. Tidigare var detta fem dagar. Nytt är också att helgdagar ingår i de tre dagarna, vilket det inte gjorde tidigare. Kommunen måste därför vara i ständig beredskap, detta oavsett när patienten blir utskrivningsklar.

Beslut är taget att en omorganisation inom biståndshandläggning och kommunrehabilitering ska ske. De senaste åren har mer pålagor lagts

på biståndshandläggartjänsten. Exempelvis så ska det även biståndsbedömas och följas upp i vård- och omsorgsboenden. Idag har äldreomsorgen en ihopslagen organisation där delar av arbetsterapeut och fysioterapeut är behjälpliga med handläggning av bistånd.

Grunden till omorganisationen är bland annat kommande pensionsavgångar, samt att äldreomsorgen behöver bibehålla och även stärka upp kompetensen som finns hos biståndshandläggartjänsten men även inom kommunrehabiliteringen. Genom detta kan äldreomsorgen fortsättningsvis erbjuda en omsorg som medborgarna är nöjda med och även vara en attraktiv arbetsgivare. I samband med ovanstående renodlas organisationen kallad "Kommunrehabilitering" till att bestå av två arbetsterapeuter och en fysioterapeut.

Äldreomsorgen arbetar med e-Hälsa, som är en ny välfärdsteknik. Under senare delen av 2017 är det antligen dags för Östergötlands kommuner att bli producenter i NPÖ (Nationell Patient - Översikt). Regionen har sedan flera år tillbaka varit producenter, det vill säga gett personal inom kommunernas hälso- och sjukvårdsenheter möjlighet att läsa i Regionens journalsystem genom NPÖ. Målsättningen med NPÖ är att öka tryggheten för hemsjukvårdens patienter, (vård- och omsorgsboende inkluderat) genom att underlätta för vård- och omsorgspersonal att komma åt viktiga data gällande patienten.

PERIODENS RESULTAT

Perioden gör ett litet överskott mot budget. Största positiva budgetavvikelsen är personalkostnader. I gengäld så är det ett litet minus på köpta tjänster som i viss mån ska kvittas mot de lägre utfallet för personalkostnader.

Driftredovisning

Tkr	Utfall jan-aug 2016	Utfall jan-aug 2017	Skillnad fg år	Budget jan-aug 2017
Intäkter	10 124	4 684	-5 440	4 561
Personalkostnader	-40 577	-36 961	3 616	-37 579
Övriga kostnader	-13 213	-11 892	1 321	-11 695
Driftnetto	-43 666	-44 169	-503	-44 713
Budget avvikelse	-319	544		

SEKTION INDIVID OCH FAMILJEOMSORG

PERIODENS HÄNDELSE

I FO har, och har haft, hög arbetsbelastning. Tidigare år har I FO kämpat med hög personalomsättning, men omsättningen har lugnat sig något under senaste tiden. Det är dock fortsättningsvis svårt att rekrytera socionomer. Som ett led i att rekrytera socionomer är ett samarbete med Norrköpings kommun inlett och handlar om att arbeta kring en gemensam yrkesintroduktion inom det sociala arbetet.

I FO har handlagt flera svåra och komplexa barn- och unga ärenden under perioden vilket har resulterat i ett flertal placeringar. Flera vuxna söker, har sökt behandling och också beviljats behandling för sitt missbruk.

MÅLUPPFYLLELSE

Mål uppnådda tom 31 augusti	Ja	Nej
<ul style="list-style-type: none"> 80 % av de klienter under 30 år som beviljas försörjningsstöd ska ha en meningsfull och kompetenshöjande sysselsättning. 	x	
<ul style="list-style-type: none"> Handläggningstiderna gällande förhandsbedömningar och barn- och ungdomsutredningar ska alltid hållas. 		x
<ul style="list-style-type: none"> Personalen på I FO ska minst fyra gånger per år informera om sitt uppdrag i andra verksamheter. 	x	

100 % av de klienter som är under 30 år och som beviljats försörjningsstöd har någon form av sysselsättning vilket medför att målet är uppfyllt.

Handläggningstiderna gällande förhandsbedömningar och utredningar ska alltid hållas. Handläggningstiderna gällande förhandsbedömningar har hållits. Handläggningstiderna gällande utredning har inte kunnat hållas vilket medför att målet inte är uppfyllt.

Personalen har informerat andra verksamheter om I FOs uppdrag vilket medför att målet är uppfyllt för perioden januari till augusti.

KOMMANDE HÄNDELSE UNDER ÅRET

Flera flyktingar går ur etableringen utan egen försörjning, vilket gör att det finns en oro kring hur detta kommer att påverka försörjningsstödet. Handläggningen av ensamkommande flyktingbarn kommer att minska markant då flera skrivs ut under året i och med att de fyller 18 år.

Under året byggs lokalerna om för att uppfylla Arbetsmiljöverkets krav.

PERIODENS RESULTAT

Perioden lämnas med en positiv budgetavvikelse på 1 760 tkr. Intäkterna från flyktingsidan är cirka 1 200 tkr vilket är högre än budgeterat. Detta förklaras med att schablonersättningarna höjts samt att det är svårt att budgetera utifrån rådande flyktingsituation. Försörjningsstödskostnaderna ligger på cirka 1 300 tkr vilket är lägre än budgeterat. Det bedöms att I FO har kontroll över försörjningsstödet och att det just nu är lättare att försörja sig själv genom exempelvis studier och arbete. Personalkostnaderna är lägre utifrån vakanser, men inhyrd personal gör att de administrativa kostnaderna är höga.

Antalet hushåll som beviljats försörjningsstöd har under tre år minskat. I år märks dock en liten uppgång då 93 stycken hushåll var aktuella januari-augusti 2016 och i år är antalet hushåll för samma period 103 stycken. En ökning med 10 hushåll.

Driftredovisning

Tkr	Utfall jan-aug 2016	Utfall jan-aug 2017	Skillnad fg år	Budget jan-aug 2017
Intäkter	1 702	2 716	1 014	1 460
Personalkostnader	-3 179	-3 177	2	-3 397
Övriga kostnader	-4 631	-4 760	-129	-5 044
Driftnetto	-6 107	-5 221	886	-6 981
Budget avvikelse	1 179	1 760		

SEKTION BEHANDLING OCH OMSORG

PERIODENS HÄNDELSER

Varje sommar ordnas kollo för barn med funktionshinder. I år var deltagarantalet färre än tidigare vilket till stor del berodde på att Vadstena kommun anordnade eget sommarkollo.

En långvarig placering har under en period gjorts enligt LVU, istället för LSS. Det har gjort att antalet externa dygnsplaceringar har ökat.

Ett stort antal ensamkommande barn har flyttats från familjehem till Idun ungdomsboende samt till hyrda lokaler på Brukshotellet i Boxholm. Det har inneburit ett omfattande merarbete för verksamheten ensamkommande barn.

MÅLUPPFYLLELSE

Mål uppnådda tom 31 augusti	Ja	Nej
<ul style="list-style-type: none"> Att minska antalet externa dygnsplaceringar och ersätta med intern verksamhet. Antal dygn 2015 var 580 st. 		X
<ul style="list-style-type: none"> Att beslut verkställs skyndsamt, senast inom tre månader. 	X	
<ul style="list-style-type: none"> Att alla familjer/brukare med insatsbeslut ska ha en aktuell individuell genomförandeplan. 	X	

KOMMANDE HÄNDELSER UNDER ÅRET

Verksamheten Ensamkommande barn kommer att förändras under årets sista månader. Boxholms ungdomsboende omvandlas från HVB-hem till stödboende. Verksamheten i de hyrda lokalerna på Brukshotellet avvecklas.

Inga förändringar kommer att ske i övriga verksamheter.

PERIODENS RESULTAT

Verksamheterna för ensamkommande barn har en positiv budgetavvikelse för perioden. Lagstiftningen kring ersättningar inom området ändrades i juli. Den positiva avvikelsen beräknas minska stadigt under hösten då budgeten för intäkterna är lagd linjärt under året.

Vikariekostnader avviker negativt från budget i de flesta verksamheterna inom BEOM. Två verksamheter avviker störst från budget för perioden, Idun och Personlig assistans. När det gäller Idun har verksamheten under året behövt göra flera visstidsanställningar. Personlig assistans har haft höga vikariekostnader i samband med hög personalomsättning där rekrytering inte har kunnat göras snabbt nog. De ökade kostnaderna för vikarier och övertidsersättning har under året lett till att vikariepoolen har utökats med två tjänster.

Negativa budgetavvikelser inom institutionsplaceringar samt familjehem beror på att antalet placeringar har ökat samt att några placeringar har höga dygnskostnader.

Driftredovisning

	Utfall jan-aug 2016	Utfall jan-aug 2017	Skillnad fg år	Budget jan-aug 2017
Tkr				
Intäkter	42 106	36 710	-5 396	24 194
Personal-kostnader	-29 669	-34 138	-4 469	-30 252
Övriga kostnader	-32 449	-21 355	11 094	-13 820
Driftnetto	-20 013	-18 783	1 230	-19 878
Budget avvikelse	-5 295	1 095		

RÄDDNINGSTJÄNST

PERIODENS HÄNDELSER

Totala antalet utryckningar under perioden är högre än föregående år, 105 mot 85. Onödiga automatiska brandlarm står för större delen av ökningen.

En medarbetare har vidareutbildats till brandförman och två stycken har genomgått befattningsutbildning för brandmän. Efter vårens terränghjulingsutbildning är samtliga utbildade i att framföra 4-hjuling.

För att säkerställa kommunikationen med räddningsledaren har Malexanders brandvärn utrustats med en Rakelapparat. Utlarmningen i Malexander fungerar nu även via SMS.

MÅLUPPFYLLELSE

Mål uppnådda tom 31 augusti	Ja	Nej
• Att genomföra de tillsyner enligt fastlagan plan för 2017.	X	
• Att samtliga 6-åringar ska erhålla brandskyddsinformation.		X
• Att samtliga elever i årskurs 7 ska erhålla en 3-timmars teoretisk och praktisk brandskyddsutbildning.		X
• Att målplanen för räddningstjänstens övningsverksamhet följs och att samtlig operativ personal får minst 50 övnings-timmar.	X	

Tillsyner följer fastslagen plan.

Information till 6-åringar och utbildning för elever i årskurs 7 genomförs som planerat och målet kommer att uppnås.

Övning och utbildning följer målplanen för räddningspersonal och är utökat med 6 timmar repetitionsutbildning för IVPA.

KOMMANDE HÄNDELSER UNDER ÅRET

I november kommer den nya släckbilen att levereras och beräknas vara i operativt bruk innan årsskiftet.

Under hösten övas all personal tillsammans med räddningspersonal från Mjölby, Skänninge och Ödeshög samt ambulansverksamheten. Scenariot är "Stor skadeplats, bussolycka".

Två befäl kommer att genomgå utbildningen Räddningsfrånkoppling.

Med anledning av ett stort rekryteringsbehov kommer en prova-på-dag i form av öppet hus genomföras under hösten.

PERIODENS RESULTAT

Totalt för perioden är resultatet något bättre än budget. Högre intäkter beror till viss del på det ökade antalet onödiga automatlarm som debiteras.

Driftredovisning

	Utfall jan-aug 2016	Utfall jan-aug 2017	Skillnad fg år	Budget jan-aug 2017
Tkr				
Intäkter	180	174	-6	145
Personal-kostnader	-2 062	-2 173	-111	-2 201
Övriga kostnader	-1 985	-1 954	31	-2 052
Driftnetto	-3 868	-3 953	-85	-4 108
Budget avvikelse	-40	155		

KULTUR- OCH TURISMNÄMND

Förvaltning: Kultur- och turism

PERIODENS HÄNDELSER

I maj firade Boxholms bibliotek att de hållit till i befintliga lokaler i tjugo år. Jubileumsveckan innehöll bland annat en minneskväll och en konsert på jubileumsdagen. På jubileumsdagen fick besökarna även lyssna till kommunstyrelsens ordförande, regionbibliotekschefen med flera.

Arbetsmiljöverket var på inspektion i Biblioteket innan sommaren. Påpekade brister i arbetsmiljön har åtgärdats.

Programverksamheten i biblioteket har varit omfattande med exempelvis välbesökta språkcaféer, filosofiska caféer, handarbetscafé, berättarafton, författarbesök, sagostunder, boktipsarklubb, teater och utställningar. Biblioteket har även varit arrangör av valborgs- och nationaldagsfirande i Boxholm.

Inventering har genomförs av kommunens ägda konst och en uppdaterad förteckning har upprättats. Arbetet avslutades med en konstutställning i Folkets Hus i augusti.

En ny evenemangskalender har införts från Visit Östergötland och en ny besökskarta för 2017 och 2018 har tagits fram. En broschyr om destination Sommenbygd distribuerades ut i kommunen inför sommaren.

Nämnden har utsett årets kulturstipendiat och årets ungdomskulturstipendiat. Sista nämndsmötet innan sommaren hölls i Rinna församlingshem efter att studiebesök hos Rinna Byalag genomförts.

I mars deltog elever i musikskolan på Mimers Trumpetfestival i Göteborg. Ungdomsorkestern har startat ett samarbete med Linköpings Ungdomsorkester (Kulturskolan). Samarbetet planeras att utmynna i en gemensam konsert under Svensk Blåsmusikfestival i Linköping i september. Två repetitionsträffar på vardera ort har genomförts. För en god rekrytering har bland annat instrumentdemonstration och öppet hus för allmänheten genomförts. Vidare arrangerades "musikalen Flugturen" för lågstadiet samt musikquiz i Åsbo skola och musikläger i Rimforsa i augusti.

I maj reste ungdomsorkestern till Vadstena på Blåsorkesterfest. I juni genomfördes en sommarkonsert av musikskolan i Folkets Hus samt att ungdomsorkestern marscherade tillsammans

med Musikkåren vid skolavslutningen. Även en länsstudiedag har ägt rum i Mjölby. Intresset för pianoundervisning är hög vilket har lett till att det är kö till dessa platser.

MÅLUPPFYLLELSE

Mål uppnådda tom 31 augusti	Ja	Nej
• Alla barn och ungdomar (förskola till högstadium) ska årligen erbjudas minst ett kulturprogram		X
• Minst 15 biblioteksprogram med totalt lägst 700 besökare		X
• Minst 12 utlånade medier från biblioteket per barn (0-17 år).		X
• Musikskolan genomför minst 11 offentliga framträdanden.		X

Bedömningen är att samtliga mål kommer att uppfyllas till årsskiftet.

KOMMANDE HÄNDELSER UNDER ÅRET

Musikskolan genomför flera offentliga musikframträdanden, bland annat i Svensk Blåsmusikfestival och planerar även ett besök hos Quickborns musikskola i Tyskland.

Biblioteket fortsätter med utökade öppettider på morgonen mellan kl. 08.00-10.00. Under denna tid är det självbetjäning. Programverksamheten på biblioteket kommer bland annat innehålla utställningar, filosofiskt café, språkcafé, författarafton med Marianne Cedervall, regnbågsvecka samt barnboksvecka.

PERIODENS RESULTAT

Nämnden har en negativ budgetavvikelse för perioden. Avvikelsen beror till största delen på kostnader för kulturprogram.

Driftredovisning

Tkr	Utfall jan-aug 2016	Utfall jan-aug 2017	Skillnad fg år	Budget jan-aug 2017
Intäkter	723	786	63	754
Personalkostnader	-2 257	-2 432	-175	-2 433
Övriga kostnader	-1 605	-1 550	55	-1 434
Driftnetto	-3 139	-3 196	-57	-3 113
Budget avvikelse	17	-83		

SAMHÄLLSBYGGNADSNÄMND

Förvaltning: Samhällsbyggnadskontoret

PERIODENS HÄNDELSER

I början på året lämnade Samhällsbyggnadsnämnden ett förslag på nedsättning av tomtpriserna på kvarvarande tomter i nya Timmerö. Förslaget mottogs positivt och Kommunfullmäktige tog beslut på ändring av tomtpriser. Detta har resulterat i att ytterligare åtta tomter i området har sålts under januari till augusti. Byggnationer på tomterna pågår för fullt.

Verksamheten gator- och park har flyttats över till kommunens regi från och med 1:a juli. Verksamheten sköts idag genom Samhällsbyggnadskontorets förvaltning.

Gamla bankhuset köptes av kommunen under 2016 och en del av fastigheten har under perioden renoverats för att kunna användas som arkiv. Tidigare fanns kommunens arkiv i samma byggnad som Räddningstjänsten.

En ny detaljplan över Blåvik har under perioden antagits och vunnit laga kraft. Detaljplanens syfte är att ge bland annat större byggrätter och därmed möjliggöra för permanentboende. I och med den nya detaljplanen så ges möjlighet till tio nya fastigheter i området.

Positiva planbesked har getts under 2017 för områdena Malexander 1:126, Boxholm 8:1, Åsbo 2:1 och Helgebo 1:1.

MÅLUPPFYLLELSE

Mål uppnådda tom 31 augusti	Ja	Nej
• Handläggningen av byggnadslov för ett komplett normalärende får ta max åtta veckor	x	
• Genomföra en enkätundersökning gällande bygglovshanteringen	x	
• Genomföra en enkätundersökning gällande bostadsanpassningen	x	

För att spegla servicenivån mot kommuninvånarna gällande byggnadslov är ambitionen att ha en kortare handläggningstid jämfört med lagstiftningen på max tio veckor. Idag har vi handläggningstid på cirka åtta veckor.

En enkätundersökning har genomförts gällande hur byggnadsnämndens arbete uppskattas av kommunmedborgarna. Resultatet visar att byggnadsnämndens arbete upplevs som positivt både vad det gäller tid och kvalitet.

KOMMANDE HÄNDELSER UNDER ÅRET

Nya Timmeröområdet exploaterades under 2012 och byggnationer pågår för fullt. Vägarna som anlades i exploateringsskedet måste byggas ut för att tillgodose efterfrågan för nya avstyckningar. Förslag om hur detta ska se ut och projekteras kommer ske hösten 2017.

Arbetet med ny detaljplan för Hårdholmen är pågående och kommer att ge möjlighet för fler permanentboende att söka sig till området. Målsättningen är att planen skall ställas ut för granskning under hösten 2017. Många sakägare har engagerat sig och lämnat synpunkter på detaljplaneförslagen under samrådsförfarandet, vilket är positivt för planarbetet.

Nytt detaljplanearbete pågår i anslutning till Ekens väg samt Lancashirevägen och granskningshandlingar har ställts ut. Även här har flertalet sakägare engagerat sig och lämnat synpunkter på detaljplaneförslagen under granskningsskedet, vilket är positivt för planarbetet. Antagandehandlingar kommer att presenteras i slutet av 2017.

Beslut om en digital informationsskylt i anslutning till väg 32 har tagits och upphandling pågår. Målet är att tilldelning skall ske under årets slut.

Utredningen av VA-planen över Blåvik, Hårdholmen, Kopparhult och Liljeholmen är i skedet att ett digitalt underlag över befintligt ledningsnät i Blåvik har tagits fram. Viss komplettering kommer att ske gällande Hårdholmen där ett antal fastigheter idag är anslutna till det befintliga reningsverket i Blåvik.

PERIODENS RESULTAT

Perioden redovisar en negativ budgetavvikelse vilket beror på att gata/park har överförts till förvaltningen och budgeterade medel till detta finns inom Kommunledningsförvaltningens budget. Bortsett från detta så lämnar nämnden en positiv avvikelse vilket till stor del beror på att kostnader för detaljplaner ej har kommit ännu.

Driftredovisning

Tkr	Utfall jan-aug 2016	Utfall jan-aug 2017	Skillnad fg år	Budget jan-aug 2017
Intäkter	551	876	325	453
Personal- kostnader	-1 095	-1 292	-197	-967
Övriga kostnader	-1 834	-3 747	-1 913	-2 258
Driftnetto	-2 378	-4 163	-1 785	-2 772
Budget avvikelse	353	-1 391		

MILJÖNÄMND MJÖLBY-BOXHOLM

Förvaltning: Miljökontoret

PERIODENS HÄNDELSER

Under första halvåret 2017 har miljökontorets verksamhet påverkats av en hög personalomsättning.

Personalomsättning gör att miljökontoret inte planerar någon avloppsinventering 2017.

Tillsyn av kemiska produkter och kosmetiska produkter är planerad till andra halvåret 2017.

MÅLUPPFYLLELSE

Mål uppnådda tom 31 augusti	Ja	Nej
• Miljönämnden ska bidra till en hållbar tillväxt och ett gott företagsklimat genom att fortsätta arbetet med Förenkla helt enkelt.	x	
• Miljönämnden ska bidra till att skapa god service genom att utveckla e-tjänster	x	
• Miljönämnden ska bidra till grön omställning och hållbar framtid genom att arbeta aktivt med åtgärdsdelen av Naturvårdsprogrammet.	x	
• Miljönämnden ska bidra till grön omställning och en hållbar framtid genom att inventera och ställa krav på åtgärder av enskilda avlopp.		x
• Miljönämnden ska bidra till grön omställning och en giffri vardag genom att informera och bedriva tillsyn av kemiska produkter och kosmetiska produkter riktade mot barn.		x

Arbetet för en hållbar tillväxt och ett gott företagsklimat pågår. Arbetet följs upp genom resultat från den så kallade INSIKT:s mätningen.

Arbete pågår med att utveckla e-tjänster för registrering av livsmedelsföretag.

Aktivt arbete med åtgärdsdelen av Naturvårdsprogrammet pågår.

KOMMANDE HÄNDELSER UNDER ÅRET

På livsmedelssidan tillämpas sedan årsskiftet kontinuerlig efterhandsdebitering. Då många verksamheter får flera besök under året kommer flest debiteringar att göras under andra halvåret.

På Miljöbalkssidan tillämpas debitering av årliga tillsynsavgifter i slutet på året.

PERIODENS RESULTAT

Miljönämnden följer sin budget för perioden.

Driftredovisning

Tkr	Utfall jan-aug 2016	Utfall jan-aug 2017	Skillnad fg år	Budget jan-aug 2017
Övriga kostnader	-480	-486	-6	-484
Driftnetto	-480	-486	-5	-484
Budget avvikelse	0	-2		

SAMMANSTÄLLD REDOVISNING

SAMMANSTÄLLD REDOVISNING

AB Boxholmshus är ett helägt dotterbolag till Boxholms kommun. AB Boxholmshus ansvarar för egna bostäder och lokaler. Vidare förvaltar bolaget kommunens lokaler och driver friskvård, sport- och simhall. Fram till halvårsskiftet ansvarade AB Boxholmshus även för drift och skötsel av kommunens gator och parkområden. Det ansvaret är överlagt till kommunens samhällsbyggnadsnämnd från och med 1:a juli.

AB Boxholmshus har ett helägt dotterbolag, AB Boxholmsteknik, som ansvarar för vatten- och avloppsnätet samt för renhållning inom kommunen.

Boxholms kommun äger 11 % av aktierna i VÖKBY Bredband AB. Bolaget tas inte med i den sammanställda redovisningen. Enligt kommunens redovisningsprinciper tas endast bolag med, vars aktieinnehav uppgår till minst 20 % av det totala aktiekapitalet.

Kommunalförbundet ITSAM konsolideras inte i den sammanställda redovisningen. Likaså görs det inte heller för Samordningsförbundet Västra Östergötland.

KONCERNRESULTAT

Kommunkoncernens resultat för jan-aug 2017 uppgår till 21 232 tkr. För samma period föregående år uppgick koncernresultatet till 17 213 tkr. Koncernresultatet har förbättrats med 4 019 tkr jämfört med samma period föregående år. Kommunens resultat föregående år uppgick till 11 005 tkr och har förbättrats med 2 859 tkr. Boxholmshus resultat föregående år uppgick till 6 208 tkr och har förbättrats med 1 160 tkr. Kassaflödesanalys för koncernen görs endast vid årsboks slut. Koncernresultatet fördelar sig enligt följande:

	(tkr)
Boxholms kommun	13 864
AB Boxholmshus	7 368
Koncernens resultat	21 232

RESULTATRÄKNING SAMMANSTÄLLD REDOVISNING

belopp i tusen kr

		2017-08-31	2016-08-31
Verksamhetens intäkter		100 100	108 008
Verksamhetens kostnader		-267 425	-271 783
Avskrivningar		-12 629	-11 344
Verksamhetens nettokostnader	not 1	-179 955	-175 118
Skatteintäkter	not 2	154 668	146 785
Skattekostnader och statsbidrag	not 3	47 100	46 734
Finansiella intäkter	not 4	815	918
Finansiella kostnader	not 5	-1 396	-2 105
Resultat efter skatteintäkter och finansnetto		21 232	17 213
Periodens resultat		21 232	17 213

BALANSRÄKNING SAMMANSTÄLLD REDOVISNING

belopp i tusen kr

		2017-08-31	2016-08-31
<u>TILLGÅNGAR</u>			
Anläggningstillgångar:			
Dataprogram, licenser		0	0
Nyttjanderätt ledningsnät		1 322	1 322
Byggnader och mark	not 6	377 545	359 471
Maskiner och inventarier	not 7	20 774	13 485
Aktier och andelar	not 8	14 280	12 735
Långfristiga fordringar	not 9	916	936
Uppskjuten skattefordran		2 974	2 007
Summa anläggningstillgångar		417 810	389 955
Omsättningstillgångar:			
Exploateringsfastigheter	not 10	1 854	2 793
Varulager		95	107
Kortfristiga fordringar	not 11	50 296	53 359
Likvida medel		36 808	18 265
Summa omsättningstillgångar		89 053	74 524
SUMMA TILLGÅNGAR		506 863	464 479
<u>EGET KAPITAL, AVSÄTTNINGAR OCH SKULDER</u>			
Eget kapital:			
Ingående eget kapital		123 217	109 703
Periodens resultat		21 232	17 214
Summa eget kapital	not 12	144 449	126 917
Avsättningar:			
Avsatt till pensioner inkl löneskatt		7 571	7 607
Övriga avsättningar		4 426	4 907
Summa avsättningar		11 997	12 514
Skulder:			
Långfristiga skulder	not 13	297 633	272 634
Kortfristiga skulder	not 14	52 783	52 415
Summa skulder		350 416	325 049
SUMMA EGET KAPITAL, SKULDER OCH AVSÄTTNINGAR		506 862	464 479
STÄLLDA SÄKERHETER	not 15	10 057	13 441
ANSVARSFÖRBINDELSER	not 15	169 046	169 747

NOTFÖRTECKNING SAMMANSTÄLLD REDOVISNING

NOTER TILL RESULTATRÄKNINGEN SAMMANSTÄLLD REDOVISNING

belopp i tusen kr

Not 1 Verksamhetens intäkter och kostnader

<u>Intäkter:</u>	<u>2017-08-31</u>	<u>2016-08-31</u>
Verksamhetens externa intäkter	99 864	108 008
Realisationsvinst	236	-
Summa verksamhetens intäkter	100 100	108 008
<u>Kostnader:</u>		
Verksamhetens kostnader	-267 425	-271 783
Avskrivningar	-12 629	-11 344
Summa verksamhetens kostnader	-280 055	-283 127
Summa verksamhetens nettokostnader	-179 955	-175 118

Not 2 Skatteintäkter

	<u>2017-08-31</u>	<u>2016-08-31</u>
Allmän kommunalskatt	154 369	148 027
Skatteavräkning	298	-1 242
Summa skatteintäkter	154 668	146 785

Not 3 Generella statsbidrag och utjämning

	<u>2017-08-31</u>	<u>2016-08-31</u>
Inkomstutjämning	37 225	35 720
Kostnadsutjämningsbidrag	-	1 269
Kommunal fastighetsavgift	8 457	8 273
Generella bidrag från staten	2 483	3 250
Regleringsavgift	-35	-121
Kostnadsutjämningsavgift	-235	-
Utjämningsavgift LSS	-794	-1 657
Summa generella statsbidrag och utjämning	47 100	46 734

Not 4 Finansiella intäkter

	<u>2017-08-31</u>	<u>2016-08-31</u>
Ränteintäkter	67	131
Utdelning aktier & andelar	748	737
Övriga finansiella intäkter	-	50
Summa finansiella intäkter	815	918

Not 5 Finansiella kostnader

	<u>2017-08-31</u>	<u>2016-08-31</u>
Räntekostnader	1 333	2 047
Övriga finansiella kostnader	63	58
Summa finansiella kostnader	1 396	2 105

NOTER TILL BALANSRÄKNINGEN SAMMANSTÄLLD REDOVISNING

belopp i tusen kr

Not 6 Byggnader och mark

	<u>2017-08-31</u>	<u>2016-08-31</u>
Mark AB Boxholmshus	7 458	6 767
Byggnader AB Boxholmshus	258 967	242 966
Mark kommunen	2 016	2 206
Fastigheter och anläggningar kommunen	84 701	86 240
Pågående nyanläggningar/projekt	24 403	21 292
Summa byggnader och mark	377 545	359 471

Not 7 Maskiner och inventarier

	<u>2017-08-31</u>	<u>2016-08-31</u>
Maskiner och inventarier AB Boxholmshus	10 059	5 309
Maskiner, inventarier och fordon kommunen	10 715	8 176
Summa maskiner och inventarier	20 774	13 485

Not 8 Aktier och andelar

<u>Aktier:</u>	<u>2017-08-31</u>	<u>2016-08-31</u>
Sveriges Kommuner och Landsting	1	1
Inera AB	43	-
Rederi Ab S/S Boxholm II	50	50
VÖKBY Bredband AB	1 350	1 350
Östsvenska Yrkehögskolan	50	50
Värdereglering aktier och andelar	-126	-126
Summa aktier	1 368	1 325

Andelar:

Husbyggnadsvaror HBV	40	40
Sabo F	94	94
Sinfra	5	-
Föreningen Folkets hus, B	36	36
Stf Boxholms Bruksmuseum	50	50
Kommuninvest ek. förening	4 790	4 790
Carnegie Strategifond	3 346	2 450
Carnegie Corporate Bond	597	-
Kalenderstrategi Carnegie (mar 2017) 1)	-	600
Exceed Stiborobl. (apr 2017) 1)	-	100
Kalenderstrategi Kina (nov 2017) 1)	1 050	1 050
VAL Carnegie Corp. B. (maj 2018) 1)	1 800	1 800
Företagsobl.fond. Hand.Ba	1 104	400
Summa andelar	12 911	11 409

Summa aktier och andelar: 14 280 12 735

1) Placeringarna är kapitalgaranterade och då erhålls minst det nominella beloppet, dvs. insatt kapital vid löptidens utgång.

Not 9 Långfristiga fordringar

	<u>2017-08-31</u>	<u>2016-08-31</u>
Föreningar	28	48
Kommuninvest	888	888
Summa långfristiga fordringar	916	936

Not 10 Exploateringsfastigheter

	<u>2017-08-31</u>	<u>2016-08-31</u>
Ingående balans	2 560	2 553
Exploateringsinkomster	-706	-
Exploateringsutgifter	-	240
Utgående balans exploateringsfastigheter	1 854	2 793

Not 11 Kortfristiga fordringar

	<u>2017-08-31</u>	<u>2016-08-31</u>
Kundfordringar	1 332	1 839
Fastighetsavgiftsfordran	10 623	10 202
Övriga kortfristiga fordringar	5 326	3 133
Förutbetalda kostnader och upplupna intäkter	33 014	38 185
Summa kortfristiga fordringar	50 295	53 359

Not 12 Eget kapital

<u>Anläggningskapital:</u>	<u>2017-08-31</u>	<u>2016-08-31</u>
Anläggningstillgångar	417 810	389 955
Långfristiga skulder	-297 633	-272 634
Avsättningar	-11 997	-12 514
Summa anläggningskapital:	108 180	104 807

<u>Rörelsekapital:</u>		
Omsättningstillgångar	89 054	74 524
Kortfristiga skulder	-52 783	-52 415
Summa rörelsekapital:	36 270	22 109

Summa anläggningskapital + rörelsekapital: 144 450 126 916

<u>Förändring av eget kapital:</u>		
Ingående eget kapital	123 217	109 703
Årets resultat	21 232	17 214
Utgående eget kapital	144 449	126 917

Not 13 Långfristiga skulder

	<u>2017-08-31</u>	<u>2016-08-31</u>
Långfristiga skulder AB Boxholmshus	253 133	228 152
Långfristiga skulder kommunen	44 500	44 482
Summa långfristiga skulder	297 633	272 634

Not 14 Kortfristiga skulder

	<u>2017-08-31</u>	<u>2016-08-31</u>
Leverantörsskulder	7 960	6 273
Kortfristig del av låneskuld	1 778	2 182
Övriga kortfristiga skulder	4 109	3 753
Upplupna kostnader och förutbetalda intäkter	38 937	40 207
Summa kortfristiga skulder	52 783	52 415

Not 15 Ställda säkerheter och ansvarsförbindelser

	<u>2017-08-31</u>	<u>2016-08-31</u>
Pensionsåtaganden inklusive löneskatt	111 715	114 306
Borgensåtaganden Kommunalförbundet ITSAM	2 179	-
Borgensåtaganden föreningar	10 407	10 696
Engagemang kommuninvest	44 500	44 500
Arbetsgivarorganisationen Fastigo	246	246
Summa ansvarsförbindelser	169 046	169 747
Ställda säkerheter (inteckningar i fastigheter och företag):	10 057	13 441

ORD OCH UTTRYCK

EKONOMISKA ORD OCH UTTRYCK

- Anläggningsskapitalet är skillnaden mellan anläggningstillgångar och långfristiga skulder
- Balansomslutning är summan av tillgångssidan (eller skuldsidan) i balansräkningen
- Balansräkningen visar vilka tillgångar och skulder kommunen har
- Eget kapital visar skillnaden mellan tillgångar och skulder och består av två delar: rörelsekapital och anläggningsskapital.
- Kassaflödesanalysen visar hur kommunen fått in pengar och hur de har använts under året. Här behandlas ut- och inbetalningar till skillnad från resultaträkningen, som innehåller kostnader och intäkter. Betalningar inom verksamheten, investeringar och finansiering ger förändringen av kassa och bank.
- Likvida medel är kassa och banktillgodohavanden
- Likviditet är betalningsförmågan på kort sikt. Kvoten mellan likvida tillgångar (kassa och bank) och kortsiktiga skulder (löptid upp till 30 dagar).
- Nettoinvesteringar visar skillnaden mellan inköp av anläggningstillgångar och finansiella tillgångar minskat med årets försäljning av tillgångar
- Nominella beloppet är det belopp som ett värdepapper är utställt på, det vill säga utan hänsyn till värdeförändringar
- Resultaträkningen visar årets intäkter och kostnader samt hur resultatet uppkommit
- Rörelsekapitalet är skillnaden mellan omsättningstillgångar och kortfristiga skulder.
- Skulder är dels kortfristiga (ska betalas inom ett år) och långfristiga
- Soliditet är eget kapital i förhållande till det totala kapitalet
- Tillgångar består av omsättningstillgångar (t.ex. kontanter, kortfristiga fordringar och varulager) och anläggningstillgångar (t.ex. fastigheter, inventarier, aktier och långfristiga fordringar)
- Upplupen intäkt är en intäkt som hör till bokslutsåret men ej erhållits eller fakturerats på bokslutsdagen
- Upplupen kostnad är kostnad som hör till bokslutsåret men där ingen faktura erhållits eller betalning erlagts på bokslutsdagen

FÖRKLARING, FÖRKORTNINGAR OCH UTTRYCK

- BNP – Bruttonationalprodukt
- BeOm – behandling och omsorg
- EKB – Ensamkommande flyktingbarn
- EU – Europeiska unionen
- HVB – Hem för vård och boende
- IFO – Individ och familjeomsorg
- ITsam – kommunalförbund som bildades 2009-01-01. Består av kommunerna Boxholm, Kinda, Vimmerby, Ydre, Åtvidaberg och Ödeshög
- IVPA – I väntan på ambulans
- KFM – Kommunfullmäktige
- KS - Kommunstyrelsen
- KPA Pension – föreningen Kommunernas Pensionsanstalt
- Leader – en utvecklingsmetod som handlar om hur man ska jobba för att utveckla landsbygden ekonomiskt
- LEAN – En företagsfilosofi om hur man hanterar resurser, att identifiera och eliminera alla faktorer som inte skapar värde för slutkunden.
- LVU – Lag med särskilda bestämmelser om vård av unga
- LSS – Lagen om stöd och service till vissa funktionshindrade.
- MAS – Medicinskt ansvarig sjuksköterska
- NII – Nöjd Inflytande Index
- NMI – Nöjd Medborgar Index
- NRI – Nöjd Region Index
- RIPS07 – Riktlinjer för pensionsskultsberäkning
- RKR – Rådet för kommunal redovisning
- SCB – Statistiska centralbyrån
- SFI – Svenska för invandrare
- SKL – Sveriges Kommuner och Landsting
- VA-plan – vatten och avloppsplan