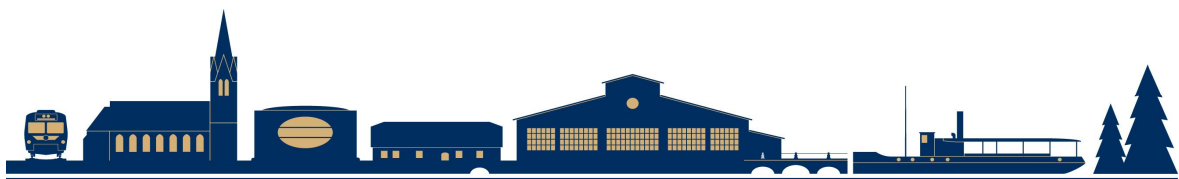




BOXHOLMS KOMMUN

# Delårsbokslut 31 augusti 2013



BOXHOLM LIGGER BRA TILL



# INNEHÅLL

## Förvaltningsberättelse

Organisationsöversikt .....	4
Omvärldsanalys .....	5
Personal .....	6
Ekonomisk översikt och analys.....	7

## Räkenskaper

Resultaträkning.....	10
Balansräkning .....	11
Kassaflödesanalys.....	12
Notförteckning .....	13
Redovisningsprinciper .....	21

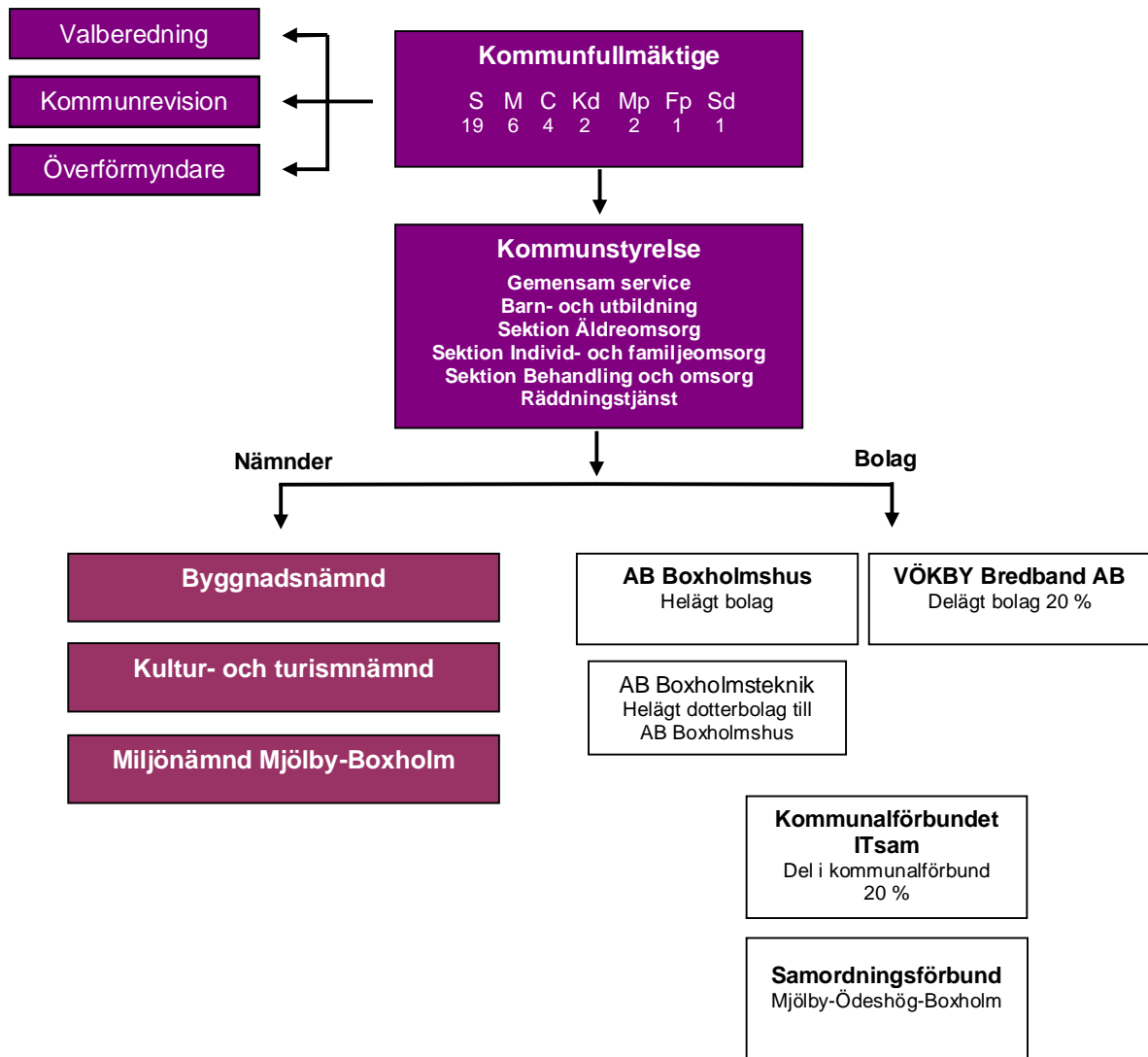
## Verksamhetsberättelser

Kommunfullmäktige .....	22
Kommunstyrelse:	
Gemensam service .....	24
Barn och utbildning .....	25
Sektion Äldreomsorg .....	26
Sektion Individ- och familjeomsorg .....	27
Sektion Behandling och omsorg.....	28
Räddningstjänst.....	29
Byggnadsnämnd.....	30
Kultur- och turismnämnd .....	31
Miljönämnd Mjölby-Boxholm .....	32

Ord och uttryck .....	33
-----------------------	----

Revisorernas bedömning

# ORGANISATIONSÖVERSIKT



# OMVÄRLDSANALYS

**SAMHÄLLSEKONOMIN** (Hämtat från Konjunkturinstitutet - Konjunkturläget Augusti 2013)

BNP-tillväxten i Sverige tar fart mot slutet av 2013 och en konjunkturåterhämtning inleds. Konsument- och företagsförtroendet stiger i de flesta OECD-länder. Minskad finanspolitisk åtstramning framöver i euroområdet och USA bidrar också till högre tillväxt. Men resursutnyttjandet är svagt och det dröjer till 2017 innan arbetsmarknaden i Sverige når konjunkturrell balans. Inflationen är låg men Riksbanken sänker ändå inte reporäntan eftersom hushållens skuldsättning beaktas i den penningpolitiska avvägningen. Det dröjer dock till 2015 innan räntan börjar höjas. Regeringen väntas föreslå ofinansierade åtgärder på 25 miljarder kronor i budgetpropositionen för 2014 vilket ger finanspolitiken en neutral inriktning. Det finansiella sparandet i den offentliga sektorn är negativt och finanspolitiken måste därför ges en åtstramande inriktning 2015–2017 för att överskottsmålet ska nås.

## KONJUNKTURBOTTEN I SIKTE

BNP-tillväxten blev som väntat svag andra kvartalet. Hushållens konsumtion mattades av och exporten föll för fjärde kvartalet i rad. Den svaga utvecklingen av efterfrågan resulterade i en, till stor del önskad, lageruppbyggnad i näringslivet. Företagen bedöms börja korrigera lagerstockarna redan tredje kvartalet och BNP utvecklas därför svagt. Samtidigt har förtroendeindikatorer för både hushåll och företag fortsatt att stiga och ligger nu nära historiska medelvärden. Det tyder på högre BNP-tillväxt framöver och konjunkturåterhämtningen påbörjas fjärde kvartalet i år. Detta är i allt väsentligt samma bedömning som i Konjunkturinstitutets juniprognos.

## HÖGRE BNP-TILLVÄXT I OECD-LÄNDERNA

I euroområdet steg BNP andra kvartalet med 0,3 procent efter sex kvartal med fallande BNP. Visserligen bidrog en del tillfälliga faktorer till ökningen i BNP och utvecklingen skiljer sig kraftigt mellan olika länder i euroområdet, men det är ändå ett tydligt tecken på att läget förbättras. Denna bild bekräftas av förtroendeindikatorer som har fortsatt att stiga under sommaren och nu i flera fall närmar sig historiska medelvärden. Även aktörerna på de finansiella marknaderna visar viss tillförsikt inför framtiden, sannolikt främst för att risken har minskat för en finansiell kollaps i något av de statsfinansiellt svagare länderna i euroområdet. En viktig förklaring till fallet i BNP är de utgiftsnedskärningar och skattehöjningar som har vidtagits för att sanera statsfinanserna i flertalet euroländer. När nu stora

steg i denna riktning har tagits minskar omfattningen av de tillväxtdämpande åtstramningarna.

	2012	2013	2014
BNP	0,7	1,1	2,5
Arbetade timmar	0,6	0,3	0,7
Arbetslöshet (procent av arbetskraften)	8,0	8,0	7,8
Timplön	3,1	2,8	2,8
KPI	0,9	0,1	0,8

## OFÖRÄNDRAD REPORÄNTA HELA 2014

Riksbanken har tydligt kommunicerat att man inte tänker sänka reporäntan om inte konjunkturläget försvagas ytterligare, trots att inflationen ligger långt under målet. Ett viktigt argument för majoriteten i Riksbankens direktion är att man är oroad för ökningen av hushållens skulder. Om hushållen lånar för mycket i dag baserat på orealistiska förväntningar om framtida räntor, inkomster och/eller bostadspriser kan det leda till en kraftig minskning av hushållens konsumtion i framtiden när förväntningarna korrigeras och hushållen börjar amortera sina skulder. Riksbanken bedöms börja höja reporäntan första kvartalet 2015 när konjunkturåterhämtningen har tagit fart och arbetsmarknadsläget tydligt börjar förbättras. Detta är senare än i Riksbankens juli-prognos i vilken räntan börjar höjas redan i mitten av 2014. Skillnaden förklaras av att Konjunkturinstitutet bedömer att Riksbanken kommer att revidera ner sina prognoser för löneökningstakt och inflation för åren efter 2014. Riksbanken kommer då inte längre finna det motiverat att höja reporäntan redan i mitten av 2014. De senaste åren har Riksbankens inflationsprognoser på längre sikt i genomsnitt varit för höga, se fördjupningen "Riksbanken har systematiskt överskattat inflationen".

Konjunkturinstitutet anser inte att hushållens skuldsättning i dagsläget är ett hinder för att sänka reporäntan. De senaste åren har den årliga ökningstakten för hushållens skulder dämpats till knappt 5 procent och de ökar nu i ungefär samma takt som de disponibla inkomsterna. Hushållens sparande har samtidigt stigit till höga nivåer. Även om dessa siffror avser genomsnittliga hushåll, och det säkert finns enskilda hushåll som har riskabelt höga skulder, bedömer Konjunkturinstitutet att hushållens skulder inte ökar på ett ohållbart sätt.

# PERSONAL

## MÅL

Målet med kommunens personalpolitik är att

- personalen upplever att de har bra arbetsvillkor, god arbetsmiljö och goda utvecklingsmöjligheter
- att kommunen uppfattas som en attraktiv arbetsgivare och kommunala verksamheter som attraktiva och utvecklande arbetsplatser
- att kommuninvånarna känner förtroende för den kommunala verksamheten och upplever att kommunen tillhandahåller tjänster och service av god kvalitet

Måluppfyllelsen mäts årligen genom medarbetarundersökningar, utvecklingssamtal och genom enkäten "nöjd kommunindex". Det kan noteras att alla dessa mål uppfyllts under de senaste fyra åren.

I kommunen pågår ett ständigt arbete med kvalitets- och verksamhetsutveckling. I syfte att ytterligare nå förbättringar deltar trettio personer, företrädesvis chefer och arbetsledare på olika nivåer, i ett kvalitetsprojekt tillsammans med åtta andra kommuner. Projektet syftar till att tillgodose framtidens kompetensförsörjning och generationsväxling.

# EKONOMISK ÖVERSIKT OCH ANALYS

## ÅRETS RESULTAT

Det prognostiserade helårsresultatet för 2013 beräknas till -0,2 Mkr. Utfall per den sista augusti är 8,7 Mkr.

Förvaltning	Helår		Diff
	Budget	Prognos	
Kommunfullmäktige	1 082	1 107	-25
KS Gemensam service	31 043	32 654	-1 611
KS Barn och utbildning	106 655	108 707	-2 052
KS Äldreomsorg	59 025	58 471	554
KS Individ- och familjeomsorg	11 001	11 678	-677
KS Behandling och omsorg	14 499	13 765	734
KS Räddningstjänst	4 814	4 814	0
Kultur- o turismnämnd	4 705	4 705	0
Byggnadsnämnd	3 689	3 717	-28
Miljönämnd	737	737	0
Kapitalkostnader	500	500	0
Summa förvaltningar	237 750	240 855	-3 105
Finansiering/nettointäkt	239 000	240 596	1 596
<b>Resultat</b>	<b>1 250</b>	<b>-259</b>	<b>-1 509</b>

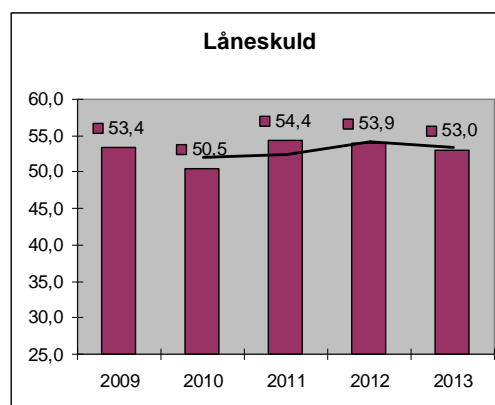
För förvaltningarna beräknas ett underskott på sammanlagt 3,1 Mkr jämfört mot budget. Se förvaltningstexterna för detaljer. För finansieringen beräknas ett överskott med 1,6 Mkr jämfört med budget. Till största delen består detta av en återbetalning för AFA försäkringar från Fora. Vid detta delårsbokslut har 2,2 Mkr tagits med i prognosen men finns inte medtagen i redovisningen. För 2012 togs försäkringsposten upp som en jämförelsestörande post per 31 augusti, se not 19. Övriga poster inom finansieringen ligger inom budget med mindre avvikelser.

## BALANSKRAVET

Ingående resultat att återställa	-3 533
Årets resultat enligt prognos	-259
- avgår realisationsvinster	-79
- avgår realisationsförlust	0
- jämförelsestörande post	-2 200
<b>Justerat resultat</b>	<b>-6 071</b>

## LÅNESKULD

Vid årsskiftet beräknas låneskulden uppgå till cirka 56 Mkr. Tabellen nedan visar låneskulden per den 31 augusti. Inga nya lån har tagits under perioden men under senare delen av året kommer lån att omsättas och utökas något.



## PENSIONSÅTAGANDEN OCH FÖRVALTNING AV PENSIONSMEDEL

Pensionsskulden beräknas per den 31 augusti 2013 att uppgå till 130,5 Mkr.

För att säkerställa likviditeten för kommande pensionsutbetalningar har Boxholms kommun gjort finansiella placeringar. Totalt har kommunen placerat 7,9 Mkr för framtida pensionsutbetalningar.

## AVSTÄMNING FINANSIELLA MÅL

### Finansiella mål

Uppnås målen	Ja	Nej
<ul style="list-style-type: none"> <li>Resultatet i relation till skatteintäkter och kommunalekonomiska utjämningen ska uppgå till minst 1,2 procent. Detta ska uppnås över en mandatperiod</li> </ul>		X
<ul style="list-style-type: none"> <li>I en jämförelse över planperioden ska soliditetens utveckling vara stigande för att motsvara en god ekonomisk hushållning. Senast 2015 ska soliditeten uppgå till minst 40 procent och på sikt ska den uppgå till genomsnittet för rikets kommuner (cirka 54 %)</li> </ul>	X	
<ul style="list-style-type: none"> <li>Investeringsutgifterna ska motsvara resultatet, detta sett över mandatperioden. Undantag ska dock göras för sådana projekt som anses extraordinära eller av akut karaktär</li> </ul>		X

För att resultatet ska nå upp till en nivå motsvarande 1,2 procent av skatteintäkter och kommunalekonomisk utjämning behöver resultatet ligga på cirka 2,9 Mkr årligen. Resultat mäts över mandatperioden och behöver därmed uppgå till cirka 11,7 Mkr. Det samlade resultat hittills för åren 2011-2013 (prognos 2013) ligger på cirka 4,4 Mkr. Resultatet 2014 bedöms inte ligga i nivå för att nå målet. Målet är ej uppfyllt.

Soliditeten beräknas stiga under 2013 även om resultatet är svagt. Orsaken är en minskad balansräkning. Prognosen är att soliditeten kommer att vara stigande över planperioden och därmed anses målet uppfyllt.

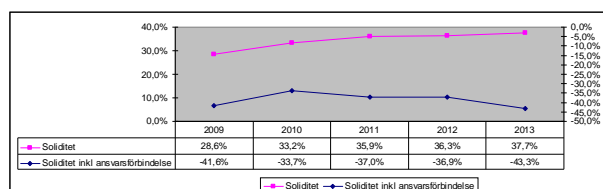
Investeringsnivån för perioden är inom budget men här ingår även investeringar som ej finns upptagna i investeringsbudgeten. Flertal större investeringar tillkommer utöver beslutad budget. Det i kombination med det svaga resultatet över mandatperioden gör att bedömningen blir att målet inte kommer att nås. Målet är ej uppfyllt.

### SOLIDITET

Soliditeten visar hur stor andel av kommunens totala tillgångar som finansierats med eget kapital. Måttet visar ekonomisk styrka på lång sikt eftersom det egna kapitalet i balansräkningen är direkt kopplat till resultaträkningens utveckling.

Soliditeten på det prognostiserade helårsresultatet -259 Tkr blir 37 %. Soliditeten inklusive pensionskulda blir -43 %.

### Soliditet (inkl. resp exkl. ansvarsförbindelse)



### INVESTERINGS- OCH EXPLOATERINGS-VERKSAMHET

Inför budgetåret 2013 beslutades att verksamheternas ska kompenseras ekonomiskt för de investeringar som tas med i investeringsbudgeten. Arbetet med hur detta rent praktiskt ska genomföras pågår. Det innebär att inga investeringar har aktiverats till delårsbokslutet utan lagts som pågående projekt.

För perioden januari till augusti 2013 uppgår upparbetade kostnader för bruttoinvesteringar till 3,1 Mkr. Av dessa uppgår kostnad för investeringar upptagna i investeringsbudgeten till 775 Tkr av den totala investeringsbudgeten på 4,3 Mkr. Till de större investeringar som finns upptagna i investeringsbudgeten hör bredbandsutbyggnad, trafiksäkerhet och inventarier till förskolan. Kostnader för de investeringar som ligger utanför investeringsbudgeten uppgår till 2,3 Mkr. Till de större investeringarna hör inköpet av och staket till förskolan Åsbogården samt inventarier till Parketten.

Under året har ytterligare förbättringar gällande markberedning i området Timmerö genomförts. Denna kostnad uppgår till 680 Tkr.

### BORGENSÅTAGANDE OCH ÖVRIGA ANSVARSFÖRBINDELSER

Totalt har Boxholms kommun ansvarsförbindelser på 359,1 Mkr. De största posterna består av pensionsförpliktelser, 130,5 Mkr, borgensåtagande mot AB Boxholmshus, 177,5 Mkr och ansvarsförbindelsen gentemot Kommuninvest, 42,5 Mkr. Det är motsvarande låneskulden som avser ansvarsförbindelsen där samtliga medlemmar har ett solidariskt borgensåtagande. Se not 18 för ytterligare detaljer.



## UTFALL PER FÖRVALTNING JANUARI – AUGUSTI 2013

Förvaltning	Utfall jan-aug 13	Utfall jan-aug 12	Förändring i procent
Kommunfullmäktige	583	553	5%
KS Gemensam service	21 712	20 938	4%
KS Barn och utbildning	68 368	66 959	2%
KS Äldreomsorg	37 817	48 545	-22%
KS Individ- och familjeomsorg	7 717	8 639	-11%
KS Behandling och omsorg	8 238	0	---
KS Räddningstjänst	3 088	3 291	-6%
Kultur- och turismnämnd	3 123	3 066	2%
Byggnadsnämnd	2 514	2 272	11%
Miljönämnd	486	487	0%
<b>Summa Driftsnämnder</b>	<b>153 649</b>	<b>154 751</b>	<b>-1%</b>
Finansiering / nettointäkt	162 339	166 875	-3%
<b>Resultat</b>	<b>8 690</b>	<b>12 124</b>	<b>-28%</b>

## FINANSIERING, UPPFÖLJNING PER DEN 31 AUGUSTI 2013

	Budget 2013	Utfall 2013 jan-aug	Prognos 2013	Avvikelse mot budget
Skatteintäkter	199 009	131 480	196 944	-2 065
Statsbidrag och utjämning	32 266	21 598	32 550	284
Fastighetsavgift	11 300	7 711	11 302	2
<b>Summa skatteintäkter och statsbidrag</b>	<b>242 575</b>	<b>160 789</b>	<b>240 796</b>	<b>-1 779</b>
Finansnetto	-1 000	-406	-700	300
Interna kapitalkostnadsintäkter	3 000	1 845	2 800	-200
Personalgemensamma kostnader	-5 400	-223	-4 800	600
Övriga poster	-175	314	2 500	2 675
<b>Summa övriga poster</b>	<b>-3 575</b>	<b>1 530</b>	<b>-200</b>	<b>3 375</b>
<b>Nettointäkt finansiering</b>	<b>239 000</b>	<b>162 319</b>	<b>240 596</b>	<b>1 596</b>

# RESULTATRÄKNING

belopp i tusen kr

		jan-aug 2013	jan-aug 2012
Verksamhetens intäkter		38 567	32 417
Verksamhetens kostnader		-186 496	-175 928
Avskrivningar		-3 788	-3 947
<b>Verksamhetens nettokostnader</b>	not 1	<b>-151 717</b>	<b>-147 458</b>
Skatteintäkter	not 2	131 480	127 253
Generella statsbidrag och utjämning	not 3	29 309	32 620
Finansiella intäkter	not 4	629	865
Finansiella kostnader	not 5	-1 012	-1 156
<b>Skatteintäkter och finansnetto</b>		<b>160 406</b>	<b>159 582</b>
<b>Resultat</b>		<b>8 690</b>	<b>12 124</b>

# BALANSRÄKNING

belopp i tusen kr

	2013-08-31	2012-08-31	
<b><u>TILLGÅNGAR</u></b>			
<b>Anläggningstillgångar:</b>			
Immateriella tillgångar	not 6	137	242
Markreserv	not 7	2 451	2 472
Fastigheter och anläggningar	not 8	94 214	95 628
Maskiner, inventarier och fordon	not 9	3 726	3 395
Finansiella tillgångar	not 10	15 887	16 792
<b>Summa anläggningstillgångar</b>		<b>116 415</b>	<b>118 529</b>
<b>Omsättningstillgångar:</b>			
Exploateringsfastigheter	not 11	2 483	2 865
Kortfristiga fordringar	not 12	28 070	32 732
Kassa och bank	not 13	14 047	12 536
<b>Summa omsättningstillgångar</b>		<b>44 601</b>	<b>48 133</b>
<b>SUMMA TILLGÅNGAR</b>		<b>161 016</b>	<b>166 662</b>
<b><u>EGET KAPITAL, AVSÄTTNINGAR OCH SKULDER</u></b>			
<b>Eget kapital:</b>			
IB eget kapital		60 970	60 239
Årets resultat		8 690	12 124
<b>Summa eget kapital</b>	not 14	<b>69 660</b>	<b>72 363</b>
<b>Avsättningar:</b>			
Avsättningar	not 15	12 305	12 931
<b>Summa avsättningar</b>		<b>12 305</b>	<b>12 931</b>
<b>Skulder:</b>			
Långfristiga skulder	not 16	52 564	53 473
Kortfristiga skulder	not 17	26 488	27 895
<b>Summa skulder</b>		<b>79 052</b>	<b>81 368</b>
<b>SUMMA EGET KAPITAL, AVSÄTTNINGAR OCH SKULDER:</b>		<b>161 016</b>	<b>166 662</b>
<b><u>ANSVARSFÖRBINDELSER</u></b>			
Ansvars- och borgensförbindelser:	not 18	359 089	320 741

# KASSAFLÖDESANALYS

belopp i tusen kr

	jan-aug 2013	jan-aug 2012
<b>DEN LÖPANDE VERKSAMHETEN</b>		
Årets resultat	8 690	12 124
Justering för ej likviditetspåverkande poster	not 19 3 183	3 472
Minskning av avsättningar på grund av utbetalningar	0	-1 398
<b>Medel från verksamheten före förändring av rörelsekapitalet</b>	<b>11 873</b>	<b>14 197</b>
Förändring exploateringsfastigheter (ökning(-)/minskning(+))	382	0
Förändring av kortfristiga fordringar (ökning(-)/minskning(+))	347	-2 786
Förändring av kortfristiga skulder (ökning(+)/minskning(-))	-14 571	-10 889
<b>KASSAFLÖDE FRÅN DEN LÖPANDE VERKSAMHETEN</b>	<b>-1 968</b>	<b>522</b>
<b>INVESTERINGSVERKSAMHETEN</b>		
Investering i immateriella tillgångar	-1	-128
Försäljning av markreserv	100	0
Investering i fastigheter och anläggningar	-2 966	995
Investering i materiella tillgångar	-768	-1028
Försäljning av materiella tillgångar	0	63
Investering i finansiella tillgångar	-1 800	-700
Försäljning av finansiella tillgångar	1 750	140
<b>KASSAFLÖDE FRÅN INVESTERINGSVERKSAMHETEN</b>	<b>-3 686</b>	<b>-659</b>
<b>FINANSIERINGSVERKSAMHETEN</b>		
<b>Upplåning</b>		
Amortering av långfristiga skulder	-455	-455
<b>Utlåning</b>		
Ökning långfristiga fordringar	-15	0
Minskning av långfristiga fordringar	25	10
<b>KASSAFLÖDE FRÅN FINANSIERINGSVERKSAMHETEN</b>	<b>-445</b>	<b>-445</b>
<b>ÅRETS KASSAFLÖDE</b>	<b>-6 099</b>	<b>-581</b>
<b>Likvida medel vid årets början</b>	<b>20 146</b>	<b>13 118</b>
<b>Likvida medel vid delårets slut</b>	<b>14 047</b>	<b>12 536</b>
<b>FÖRÄNDRING AV LIKVIDA MEDEL</b>	<b>-6 099</b>	<b>-581</b>

# NOTFÖRTECKNING

## NOTER TILL RESULTATRÄKNING

belopp i tusen kr

### Not 1 Verksamhetens nettokostnad

	<u>jan-aug 2013</u>	<u>jan-aug 2012</u>
Verksamhetens intäkter exklusive realisationsposter	38 646	32 585
varav jämförelsestörande post <sup>1)</sup>	0	4 104
Realisationsvinster	-79	-168
<b>Summa verksamhetens intäkter</b>	<b>38 567</b>	<b>32 417</b>
Verksamhetens driftskostnader	-186 496	-175 928
Avskrivningar	-3 788	-3 947
<b>Summa verksamhetens kostnader</b>	<b>-190 284</b>	<b>-179 875</b>
<b>Verksamhetens nettokostnad</b>	<b>-151 717</b>	<b>-147 458</b>

1) Jämförelsestörande post avser återbetalning från Fora för AFA försäkringar

### Not 2 Skatteintäkter

	<u>jan-aug 2013</u>	<u>jan-aug 2012</u>
Allmän kommunalskatt	131 829	124 622
Skatteavräkning	-349	2 631
<b>Summa skatteintäkter</b>	<b>131 480</b>	<b>127 253</b>

### Not 3 Generella statsbidrag och utjämning

	<u>jan-aug 2013</u>	<u>jan-aug 2012</u>
Inkomstutjämning	29 930	30 033
Kostnadsutjämning	-7 078	-6 118
Kommunal fastighetsavgift	7 711	7 731
Konjunkturstöd/Utjämning skatteväxling	100	1 600
Reglerings- avgift/bidrag	1 442	1 709
Utjämningsavgift LSS	-2 796	-2 335
<b>Summa generella statsbidrag och utjämning</b>	<b>29 309</b>	<b>32 620</b>

### Not 4 Finansiella intäkter

	<u>jan-aug 2013</u>	<u>jan-aug 2012</u>
Räntor utlåning	44	54
Räntor likvida medel	93	149
Ränteintäkter kundfordringar	3	9
Borgensåtagande	281	234
Övriga utdelningar och ränteintäkter	208	419
<b>Summa finansiella intäkter</b>	<b>629</b>	<b>865</b>

**Not 5 Finansiella kostnader**

	<u>jan-aug 2013</u>	<u>jan-aug 2012</u>
Räntor anläggningslån <sup>1)</sup>	-963	-1 104
Övriga räntor	-1	-1
Bankkostnader	-48	-41
Övriga finansiella kostnader	0	-11
<b>Summa finansiella kostnader</b>	<b>-1 012</b>	<b>-1 156</b>

1) Ränta på pensionsskuld och skattekonto redovisas under not 1, raden verksamhetens driftskostnader.

## NOTER TILL BALANSRÄKNING

belopp i tusen kr

### Not 6 Immateriella tillgångar

	<u>2013-08-31</u>	<u>2012-08-31</u>
Ingående anskaffningsvärden	766	625
Årets inköp	1	128
Utgående anskaffningsvärden	767	753
Ingående ackumulerade avskrivningar	-551	-401
Årets avskrivningar	-79	-110
Utgående ackumulerade avskrivningar	-630	-511
Utgående balans	137	242

### Not 7 Markreserv

	<u>2013-08-31</u>	<u>2012-08-31</u>
Ingående anskaffningsvärden	2 472	2 472
Årets försäljningar	-21	0
Utgående anskaffningsvärden	2 451	2 472

### Not 8 Fastigheter och anläggningar

	<u>2013-08-31</u>	<u>2012-08-31</u>
Ingående anskaffningsvärden	173 640	174 174
Årets inköp	2 966	-995
Utgående anskaffningsvärden	176 606	173 179
Ingående ackumulerade avskrivningar	-78 053	-72 972
Årets avskrivningar	-3 145	-3 385
Utgående ackumulerade avskrivningar	-81 198	-76 357
Ingående ackumulerade nedskrivningar	-1 194	-1 194
Utgående ackumulerade nedskrivningar	-1 194	-1 194
Utgående balans	94 214	95 628

**Not 9 Maskiner, inventarier och fordon**

	<u>2013-08-31</u>	<u>2012-08-31</u>
Ingående anskaffningsvärden	22 604	21 514
Årets inköp	768	1 028
Årets försäljningar	0	-333
Utgående anskaffningsvärden	23 372	22 209
Ingående ackumulerade avskrivningar	-19 082	-18 696
Årets avskrivningar	-563	-451
Årets försäljningar	0	333
Utgående ackumulerade avskrivningar	-19 646	-18 814
Utgående balans	3 726	3 395



**Not 10 Finansiella tillgångar**

	<u>2013-08-31</u>	<u>2012-08-31</u>
<u>Aktier:</u>		
Kommunförbundet	1	1
AB Boxholmshus	1 100	1 100
Rederi AB s/s Boxholm II	50	50
VÖKBY Bredband AB	2 400	2 400
Östsvenska Yrkeshögskolan	50	50
Summa aktier	<u>3 601</u>	<u>3 601</u>
<u>Andelar:</u>		
Föreningen Folkets Hus	36	36
Stiftelsen Boxholms Bruksmuseum	50	50
Kommuninvest ekonomisk förening	217	217
Kommuninvest AIO Europa (november 2012)	0	800
Kommuninvest Allokeringsobligation AIO (april 2013) <sup>1)</sup>	0	1 000
SGP DecenniumObligation (april 2017) <sup>1)</sup>	1 000	1 000
SGP DecenniumObligation alt. III (april 2017) <sup>1)</sup>	1 000	1 000
Svensk Exportkredit Råvaruobligation (april 2013)	0	1 100
HQ Hälsovård (april 2015) <sup>1)</sup>	750	1 500
Swedbank spax Asien (februari 2016) <sup>1)</sup>	1 600	1 600
Kalenderstrategie Carnegie (mars 2017) <sup>1)</sup>	600	600
SGP Stiborobligation (april 2017) <sup>1)</sup>	100	100
Kalenderstrategi Kina (november 2017) <sup>1)</sup>	1 050	0
VAL Carnegie Corporate Bond (maj 2018) <sup>1)</sup>	1 800	0
Summa andelar	<u>8 203</u>	<u>9 003</u>
<i>1) Placeringarna är kapitalgaranterade och då erhålls minst det nominella beloppet, dvs. insatt kapital vid löptidens utgång.</i>		
<u>Långfristiga fordringar:</u>		
AB Boxholmshus	3 000	3 000
BRF Manhem	2 593	2 623
Kommuninvest	888	888
Föreningen Vivåsens friluftsanläggning	88	132
Folketshusföreningen	108	128
Förlagsinsats KGF Östergötland	0	41
Kreditrisk	-2 593	-2 623
Summa långfristiga fordringar	<u>4 084</u>	<u>4 188</u>
Summa finansiella Tillgångar:	15 887	16 792

**Not 11 Exploateringsfastigheter**

	<u>2013-08-31</u>	<u>2012-08-31</u>
Ingående balans	2 865	2 865
Upparbetade exploateringsinkomster	-382	0
Utgående balans	2 483	2 865

**Not 12 Kortfristiga fordringar**

	<u>2013-08-31</u>	<u>2012-08-31</u>
Kundfordringar	2 176	1 538
Befarad kundförlust	-794	-551
Kommunalskattefordringar <sup>1)</sup>	2 001	6 442
Fastighetsavgiftsfordran	8 689	8 227
Momsnettofordran	2 209	2 336
Leverantörsfordringar	4	4 104
Förutbetalda kostnader och upplupna intäkter	6 156	2 862
Upplupna ränteintäkter	93	149
Utgiftsförskott	3 631	3 650
Avräkningsfordringar	-14	13
Fordran F-skatt	333	465
Övriga fordringar	3 589	3 498
Utgående balans	28 070	32 732

1) Posten omfattar den fordran som kommunen har till staten om taxerat skatteutfall blir högre än det preliminära skatteutfall som ligger till grund för de månatliga kommunala skatteintäkterna.

**Not 13 Kassa och bank**

	<u>2013-08-31</u>	<u>2012-08-31</u>
Kassa	34	10
Checkräkning <sup>1)</sup>	0	3
Sparbanksgiro	13 905	12 452
Kontantkonto Ålandsbanken	87	72
Carnegie	21	0
Utgående balans	14 047	12 536

1) Härutöver finns en checkkredit om 10 mkr, vilken inte är utnyttjad på balansdagen.

**Not 14 Eget kapital**

	<b><u>2013-08-31</u></b>	<b><u>2012-08-31</u></b>
<i>Anläggningskapital:</i>		
Anläggningstillgångar	116 415	118 529
Anläggningslån inklusive kortfristig lånedel	-53 018	-53 927
Summa avsättningar	-12 305	-12 931
Summa anläggningskapital	51 093	51 671
<i>Rörelsekapital:</i>		
Exploateringsfastigheter	2 483	2 865
Omsättningstillgångar	42 118	45 268
Kortfristiga skulder exkl. kortfristig lånedel	-26 034	-27 441
Summa rörelsekapital	18 567	20 692
Summa anläggningskapital + rörelsekapital	69 660	72 363
<u>Förändring av eget kapital:</u>		
Eget kapital 1/1	60 970	60 239
Årets resultat	8 690	12 124
Summa eget kapital 31/8	69 660	72 363

**Not 15 Avsättningar**

	<b><u>2013-08-31</u></b>	<b><u>2012-08-31</u></b>
Avsatt till pensioner exkl. individuell del	4 686	4 941
Avsatt till pensioner ÖK-SAP	903	1 152
Särskild löneskatt på pensionsavsättning	1 356	1 478
Avsättning för täckande av avfallsanläggning Åsbodalen	2 359	2 359
Avsättning för borgensåtaganden	3 000	3 000
Utgående balans	12 305	12 931

**Not 16 Långfristiga skulder**

	<b><u>2013-08-31</u></b>	<b><u>2012-08-31</u></b>
Ingående balans	52 564	53 473
Amorteringar och inlösen	-455	-455
Förändring kortfristig del	455	455
Utgående balans	52 564	53 473

**Not 17 Kortfristiga skulder**

	<u>2013-08-31</u>	<u>2012-08-31</u>
Kortfristig del av låneskuld <sup>1)</sup>	455	455
Övriga kortfristiga skulder	401	1 328
Leverantörsskulder	3 574	3 274
Interim leverantörsskuld	1 066	727
Personalens källskatter	2 921	2 820
Personalens intresseavdrag	2	2
Semesterlöneskuld	4 030	3 913
Upplupna sociala avgifter	1 550	1 505
Upplupna pensionskostnader inkl löneskatt individuell del	4 613	4 396
Upplupna räntekostnader	186	234
Arbetsgivaravgifter	3 251	3 289
Övriga upplupna kostnader och förutbetalda intäkter	4 439	5 951
Utgående balans	26 488	27 895

1) Kortfristig del av låneskuld avser planerad amortering på befintliga lån nästa år.

**Not 18 Ansvarförbindelser**

	<u>2013-08-31</u>	<u>2012-08-31</u>
Pensionsåtaganden <sup>1)</sup>	130 453	124 202
Borgensåtaganden AB Boxholmshus	177 469	144 462
Borgensåtaganden egna hem och småhus	32	34
Borgensåtaganden föreningar	8 636	8 543
Engagemang Kommuninvest <sup>2)</sup>	42 500	43 500
Summa ansvarförbindelser	359 089	320 741

1) Löneskatt på pensionsåtaganden inräknat

2) Borgensåtagandet i Kommuninvest är redovisat som begränsat till aktuell låneskuld, men utgörs av en solidrisk borgensförbindelse för i Kommuninvest ingående kommuner.

**Not 19 Specifikation av ej likviditetspåverkande poster**

	<u>2013-08-31</u>	<u>2012-08-31</u>
Justering för av- och nedskrivningar	3 788	3 947
Justering för gjorda avsättningar	-525	-307
Justering för övriga ej likviditetspåverkande poster	-79	-168

# REDOVISNINGSPRINCIPER

Årsredovisningen är upprättad enligt lagen om kommunal redovisning. Boxholms kommun följer god redovisningssed och tillämpliga delar av de rekommendationer som Rådet för kommunal redovisning (RKR) ger ut.

## PENSIONER

Pensionsåtaganden för anställda i kommunen är beräknat enligt RIPS07 och redovisas enligt blandmodellen. Det innebär att pensionsförpliktelser intjänade före 1998 samt andra pensionsförpliktelser redovisas som ansvarsförbindelse. Pensionsförpliktelser som intjänats från och med 1998 redovisas som avsättning. Kommunens aktualiseringsgrad gällande anställd personals tidigare pensionsgrundande anställningar uppgår till 95 %. Aktualisering är arbetet med att utreda tid och lön som påverkar den kommande pensionen.

## JÄMFÖRELSESTÖRANDE POSTER

När det förekommer jämförelsestörande poster särredovisas de i not 1 till respektive post i resultaträkning. Som jämförelsestörande betraktas poster som förekommer sällan och som uppgår till minst 500 Tkr.

## SKATTEINTÄKTER

Slutavräkningen för skatteintäkter följer rekommendation 4.2 som RKR lämnat ut. Det innebär att Boxholms kommun använder SKL:s decemberprognos för slutskatteavräkning.

## ANLÄGGNINGSTILLGÅNGAR

Tillgångar avsedda för stadigvarande bruk eller som bedöms ha en livslängd om minst tre år klassas som anläggningstillgång om värdet uppgår till minst ett halvt prisbasbelopp. I kommunen används avskrivningstider mellan 3 och 50 år. Linjär avskrivning med lika stora nominella be-

lopp tillämpas och planenlig avskrivning påbörjas månaden efter att investeringen tagits i bruk. På mark och pågående projekt görs ingen avskrivning.

Vad gäller redovisning av investeringsbidrag frångår Boxholms kommun RKR:s rekommendation. Kommunen redovisar investeringsbidrag så att de reducerar det bokförda värdet.

## FINANSIELLA TILLGÅNGAR

Samtliga av kommunen placerade pensionsmedel är klassificerade som finansiella anläggningstillgångar. Förvaltningen av pensionsmedlen regleras i enlighet med kommunfullmäktiges placeringspolicy Kfm 2000-06-26 §33. Placeringarna värderas till anskaffningsvärdet.

## LEASING

Vad gäller leasing sker redovisning i enlighet med riktlinjer från RKR. Samtliga leasingavtal är operationella och endast avtal med avtalstid överstigande 3 år redovisas.

## AVSÄTTNINGAR

Kommunen har under tidigare år gjort avsättningar för täckning av Åsbodalens avfallsanläggning. Deponering på avfallsanläggningen upphörde januari 2005. Täckning ska enligt beslut från Länsstyrelsen vara utförd så snart som möjligt, dock senast 2025. Kostnad för täckning beräknas enligt utredning uppgå till cirka 5 Mkr.

## SEMESTERLÖNESKULD

Semesterlöneskulden beräknas per balansdagen 31 augusti. För lärare och uppehållsanställda är semesterlöneskulden beräknad på annat sätt än övrig personal på grund av annan intjänandeperiod.

# KOMMUNFULLMÄKTIGE

## KOMMUNFULLMÄKTIGE

### VIKTIGA HÄNDELSE

I början av året genomfördes den omorganisation som arbetats fram och beslutades under 2012.

Beslut har fattats gällande reviderad representationspolicy. Enn policy för distansarbete har arbetats fram och även beslutats under året.

Fram till delårsbokslutet har kommunfullmäktige sammanträtt en gång i månaden med undantag för januari och juli månad.

### FRAMTIDSUTSIKTER

Inför valet 2014 kommer fullmäktige besluta om antalet mandat för perioden 2014-2018.

### PERIODENS RESULTAT

Prognosen för 2013 är att kommunfullmäktige lämnar en negativ budgetavvikelse om 24 Tkr. Underskottet beror bland annat på högre kostnader för utbildning jämfört med budget.

#### Driftredovisning

Tkr	Bokslut 2012	Utfall jan-aug 2013	Prognos helår 2013	Budget 2013
Intäkter	2	0	0	0
Kostnader	-350	-169	-415	-391
<b>Driftnetto</b>	<b>-348</b>	<b>-169</b>	<b>-415</b>	<b>-391</b>
Budget avvikelse	-26		-24	

## KOMMUNREVISION

### VIKTIGA HÄNDELSE

Revisorerna granskar årligen, i den omfattning som följer av god revisionsred, all verksamhet som bedrivs inom kommunstyrelsens och nämndernas verksamhetsområden. Revisorerna prövar om verksamheten sköts på ett ändamålsenligt och från ekonomisk synpunkt tillfredsställande sätt, om räkenskaperna är rättvisande och om den interna kontrollen är tillräcklig.

KPMG biträder revisorerna, som sakkunnigt biträde, med granskning av kommunstyrelsen och nämnderna.

### FRAMTIDSUTSIKTER

De senaste årens utökning av revisorernas uppdrag innebär att såväl förtroendevalda revisorer som sakkunniga biträden behöver ägna betydligt mer tid åt granskningsinsatser i samband med delårsrapporter och årsbokslut för att kunna uttala sig i de frågor som lagstiftningen kräver.

Under revisionsåret 2013 kommer fastställd revisionsplan att fullföljas. Granskningsresultaten kommer att delges kommunfullmäktige, kommunstyrelsen och berörda nämnder.

### PERIODENS RESULTAT

Prognosen för 2013 är att kommunrevisionen lämnar en positiv budgetavvikelse på 14 Tkr. Det är framförallt arvodeskostnaden som är lägre jämfört med budget.

#### Driftredovisning

Tkr	Bokslut 2012	Utfall jan-aug 2013	Prognos helår 2013	Budget 2013
Intäkter	0	0	0	0
Kostnader	-390	-198	-424	-438
<b>Driftnetto</b>	<b>-390</b>	<b>-198</b>	<b>-424</b>	<b>-438</b>
Budget avvikelse	31		14	

## Kommunfullmäktige

### VALBEREDNING

#### VIKTIGA HÄNDELSE

Valberedningen har startat upp arbetet inför supervalåret 2014. Det ska förberedas för EU-vallet i maj och riksdagsvalet som genomförs i september.

#### FRAMTIDSUTSIKTER

Arbetet inför valen kommer att intensifieras framgent.

#### PERIODENS RESULTAT

Aktiviteten inom verksamheten är lugn mellan valåren. Därmed är prognosen att helårsutfallet kommer att hamna enligt budgeterad ram.

### Driftredovisning

Tkr	Bokslut 2012	Utfall jan-aug 2013	Prognos helår 2013	Budget 2013
Intäkter	0	0	0	0
Kostnader	-5	-3	-5	-5
<b>Driftnetto</b>	-5	-3	-5	-5
Budget avvikelse	0		0	

### ÖVERFÖRMYNDARE

#### VIKTIGA HÄNDELSE

Verksamheten fortsätter att söka och förordna intresserade och lämpliga personer till dem som har beviljats god man eller förvaltare.

#### FRAMTIDSUTSIKTER

Behovet av gode män och förvaltare tycks hela tiden öka. I förlängningen leder det till att de huvudmän som inte själv kan betala för god man eller förvaltare också kommer att öka. Detta innebär att kommunen i större utsträckning får betala arvoden istället.

#### PERIODENS RESULTAT

Prognosen är att verksamheten kommer att lämna en negativ budgetavvikelse på 16 Tkr för 2013. Detta beroende på högre arvodeskostnader än budgeterat.

### Driftredovisning

Tkr	Bokslut 2012	Utfall jan-aug 2013	Prognos helår 2013	Budget 2013
Intäkter	21	14	22	21
Kostnader	-247	-228	-286	-269
<b>Driftnetto</b>	-226	-213	-264	-248
Budget avvikelse	-2		-16	

# KOMMUNSTYRELSE

## Förvaltning: Kommunövergripande

### GEMENSAM SERVICE

#### VIKTIGA HÄNDELSE

Vid årsskiftet sjösattes den nya politiska organisationen. En utvärdering av den kommer att ske 2014 men så här långt har det gått förvånansvärt bra. Försöket med att använda läsplattor i kommunstyrelsen har också fungerat bättre än väntat då många av styrelseledamöterna är duktiga på att använda IT-teknik. Många uppgifter har hamnat på kommunkontoret och det utökade antal ledamöter som finns i kommunstyrelsen är också nytt men har hanterats bra. Återstår att uppdatera lite styrdokument men i övrigt fungerar det mesta lika bra eller bättre än tidigare.

En stor förändring är personalbyten som har skett eller kommer att ske inom kort. Ett antal chefer och medarbetare på kommunstyrelsekontoret har eller kommer att sluta och kommer till viss del ersättas med nya personer.

#### MÅLUPPFYLLELSE

Uppnås målen	Ja	Nej
<ul style="list-style-type: none"><li>Andelen medborgare som enligt SCB:s undersökning är nöjda med hur den kommunala verksamheten fungerar (NMI)*</li><li>Andelen medborgare som enligt SCB:s undersökning är nöjda med kommunen som en ort att leva och bo på (NRI)*</li><li>Andelen medborgare som enligt SCB:s undersökning är nöjd med sitt inflytande på kommunens verksamheter och beslut (NII)*</li></ul>		

\* Betygsindexet ska vara högre jämfört med genomsnittet för kommuner i samma storleksklass.

Målet nöjda med hur den kommunala verksamheten fungerar ska uppnås genom att kommunen organiserar sig effektivare. Beslutad omorganisation har genomförts. Återstår mindre ändringar och justeringar i olika dokument. Införandet av Lean görs för att eliminera slöserier och ge mer utrymme för värdeskapande arbete för kommuninvånarna. Detta arbete fortskrider planligt. Ett led i förenklingsarbetet, som pågått under ett par år, är nya avtal med AB Boxholms hus blivit klart.

Målet att Boxholms kommun ska vara en bra ort att leva och bo på uppnås främst genom de satsningar som görs på nya bostäder och förskolor.

Målet att invånarna ska vara nöjda med sitt inflytande på kommunens verksamheter och beslut uppnås genom enkla och tydliga beslut. Implementeringen av nytt informations- och ärendesystem har varit kantat med problem varför en måluppfyllelse kan vara i farozonen. Detta medför också en förskjutning på införandet av 24-timmarstjänster.

#### FRAMTIDSUTSIKTER

De organisatoriska förändringar som genomförts till 2013 innebär inte automatisk en önskad effekt. För detta krävs också att politiken och verksamheterna tar till vara på de möjligheter som detta ger och funderar på vilka förenklingar som är möjliga och önskvärda.

Konsekvenserna av det vägval Boxholms kommun gjorde, med en ny politisk organisation och en massiv utbildningsinsats vad gäller Lean, kommer under 2013 och 2014 skapa goda möjligheter att anpassa målsättningen till de resurser kommunen har utan att behöva ge avkall på kvalitén. Den besparing som beslutats på ekonomikontoret kommer att påverka verksamheterna och tvinga fram ny sätt att tänka och arbeta.

Det blir en spännande utmaning att hantera.

#### PERIODENS RESULTAT

Prognosen för 2013 är att kommunstyrelsen kommer att lämna en negativ budgetavvikelse på -1 602 Tkr. De största positiva avvikelserna finns inom säkerhetsarbete (165 Tkr) och fastigheten Bjursdalsvägen 9 (189 Tkr). De största negativa avvikelserna finns inom kommunstyrelsen (855 Tkr), annan gemensam verksamhet (378 Tkr) samt gator och park (353 Tkr). Beslut på besparingar har tagits motsvarande 928 Tkr. Dessa förslag kommer att ge effekt under 2014.

#### Driftredovisning

Tkr	Bokslut 2012	Utfall jan-aug 2013	Prognos helår 2013	Budget 2013
Intäkter	6 389	3 382	5 650	4 876
Kostnader	-38 618	-25 093	-38 295	-35 919
<b>Driftnetto</b>	<b>-32 229</b>	<b>-21 712</b>	<b>-32 645</b>	<b>-31 043</b>
Budget avvikelse	-1 617		-1 602	



### BARN OCH UTBILDNING

#### VIKTIGA HÄNDELSE

Under året har den kraftiga utbyggnaden av förskolan fortsatt. Uppstarten av verksamhet på Åsbogården och de två nya avdelningarna på Dalen, göra att verksamheten klarar den stora ökningen av förskolebarn detta år.

Arbetet med den nya förskolan i Bjursdalen, som ska vara klar till sommaren 2014, är i full gång. I och med nybyggnationen är utbyggandet av förskolan klart. Då kommer det antal avdelningar som behövs framöver att finnas.

I grundskolan har arbetet med de nya läroplanerna fortsatt. Fokus har framförallt varit på resultat och åtgärdsprogram för de elever som riskerar att inte nå målen.

Andelen elever som når målen har ökat i de flesta årskurser. Andelen elever som har betyg för att komma in på något av de nationella programmen är mycket bättre än landet som helhet och betydligt bättre än i förra året.

#### MÅLUPPFYLLELSE

Uppnå målen	Ja	Nej
• Andelen medborgare som enligt SCB:s undersökning är nöjda med förskolan ska öka		
• Andelen medborgare som enligt SCB:s undersökning är nöjda med grundskolan ska öka		
• Elevernas meritvärde/studieresultat ska öka	X	

SCB:s undersökning kommer att genomföras under hösten och resultatet redovisas i årsbokslutet.

94,4 % av eleverna i kommunen är behöriga till något av de nationella programmen. Detta är ett av de bästa resultaten någonsin i Boxholm. Därmed är det tredje målet uppfyllt.

#### FRAMTIDSUTSIKTER

Under 2014 invigs den nya förskolan i Boxholm. Den blir ett lyft för förskoleverksamheten genom att verksamheten förbättras både pedagogiskt och ekonomiskt.

Det stora orosmolnet är att kostnaden för köpt verksamhet, det vill säga gymnasieskola och interkommunal ersättning, samt lokaler ökar snabbare än budget. Dessa delar utgör 43 % av den totala nettobudgeten och har under flera år urholkat den egna verksamheten.

#### PERIODENS RESULTAT

Prognosen för 2013 är att barn- och utbildning kommer att ha en negativ budgetavvikelse på cirka -2 052 Tkr. En positiv avvikelse återfinns inom vuxenutbildningen (546 Tkr). Bland de negativa avvikelserna återfinns den interkommunala ersättningen (-1 565 Tkr), grundskolan (-542 Tkr) och förskolan (-341 Tkr). Vad gäller de egna verksamheterna förskola och grundskola pågår arbete för att komma tillrätta med underskotten. Underskottet på den interkommunala verksamheten kan ej påverkas på grund av att den består av tjänster köpta av andra kommuner.

Tkr	Bokslut 2012	Utfall jan-aug 2013	Prognos helår 2013	Budget 2013
Intäkter	9 482	6 307	10 099	8 267
Kostnader	-116 209	-74 675	-118 806	-114 922
<b>Driftnetto</b>	<b>-106 727</b>	<b>-68 368</b>	<b>-108 707</b>	<b>-106 655</b>
Budget avvikelse	-2948		-2 052	

### SEKTION ÄLDREOMSORG

#### VIKTIGA HÄNDELSE

Antalet hemtjänstärenden har sedan hösten 2012 ökat. Även vissa andra kommuner kan vittna om detsamma. Gemensamt är att det inte med automatik går att läsa ut något direkt samband mellan neddragningar av särskilt boende och antalet hemtjänstärenden.

Gällande ansökningar till vård- och omsorgsboende är trenden sedan några år tillbaka neråtgående. Det finns ofta flera lediga lägenheter på äldreomsorgens vård- och omsorgsboenden.

Under hösten flyttar Domherrens vård- och omsorgsboende till enheten för korttidsvård och rehabilitering (K/R). Dessa båda enheter kommer därefter att drivas tillsammans. Flytten kommer att skapa en bättre samordning och ett mer effektivt utnyttjande av verksamhetens resurser. Domherrens gamla lokaler kommer att bli tomma men förhoppningen är att de kan användas till någon annan kommunal verksamhet.

Under året tar planeringen för ett övertagande av den basala hemsjukvården mycket tid och resurser.

#### MÅLUPPFYLLELSE

Uppnås målen	Ja	Nej
<ul style="list-style-type: none"> <li>100 % av omsorgsverksamhetens kunder, som är beviljade omvårdnad, ska ha en genomförandeplan</li> </ul>	X	

Ovanstående mål har äldreomsorgen valt utifrån att genomförandeplaner är ett viktigt instrument för att den enskilde ska få behålla sin integritet och sitt självbestämmande samt känna att livet är meningsfullt. Äldreomsorgen arbetar med att alla som har omvårdnadsinsatser ska ha en genomförandeplan där de äldre själva kan förmedla hur beviljade insatser ska genomföras. Målet förväntas uppnås under året.

#### FRAMTIDSUTSIKTER

Äldreomsorgen står inför stora utmaningar framöver. Antalet äldre - äldre kommer inom några år att öka och kommunens mål och insatser måste ses över.

Arbetet med att stärka äldreomsorgens värdegrund fortsätter. Detta är den viktigaste framgångsfaktorn för att få "dem vi är till för" att känna trygghet och tillit till äldreomsorgsverksamhetens insatser av service och bistånd samt möjlighet för brukaren att själv få styra sitt liv.

Under januari 2014 tar kommunen över den basala hemsjukvården från landstinget. Äldreomsorgen påverkas i positiv riktning då gemensam huvudman underlättar samverkan och bidrar till en helhetssyn på individen.

En utredning för att se över äldreomsorgens lokaler måste komma till stånd. Vidare måste en översyn göras av hur många platser i vård- och omsorgsboende som det kommer att finnas behov av. Även vilken typ av äldreboende som framtida äldre efterfrågar, är en väsentlig fråga att utreda.

#### PERIODENS RESULTAT

Periodens resultat för äldreomsorgen visar på en prognostiserad positiv budgetavvikelse på cirka 500 Tkr. Bland annat beräknas hyresintäkterna bli bättre än tidigare prognos eftersom det är först nu som resultatet av de nya driftsavtalen syns. Vidare har vissa verksamheters kostnad för löner blivit lägre än beräknat. Detta beroende på att verksamheten på grund av dess art kunnat minska antalet vikarier under ordinarie befattningshavares sjukskrivning utan att verksamheten har påverkats i någon större utsträckning.

Det arbete som äldreomsorgen planerat att genomföra när det gäller Nationell patientöversikt (NPÖ), det vill säga att ge landstingets personal läsätkomst till omsorgens journalföringssystem, skjuts upp till nästa år och bidrar på så vis till årets prognostiserade positiva resultat.

#### Driftredovisning

Tkr	Bokslut 2012	Utfall jan-aug 2013	Prognos helår 2013	Budget 2013
Intäkter	8 331	6 322	9 501	8 876
Kostnader	-65 655	-44 139	-67 973	-67 900
<b>Driftnetto</b>	<b>-57 323</b>	<b>-37 817</b>	<b>-58 472</b>	<b>-59 024</b>
Budgetavvikelse	-297		552	

### SEKTION INDIVID- OCH FAMILJEOMSORG

#### VIKTIGA HÄNDELSE

Under hösten 2012 påbörjades en omorganisation inom kommunen. Individ- och familjeomsorgen (IFO) arbetar nu för att den nya organisationen ska "sätta sig".

Boxholms kommun har, genom Samordningsförbundet, beviljats projekt pengar att anställa en processledare vars inriktning är att arbeta med människor som står långt från arbetsmarknaden. Projektet inleddes i mitten av augusti och pågår inledningsvis till och med december 2014.

Föräldrautbildningen som sker i samarbete med Mjölby kommun kommer även att genomföras under hösten 2013.

LSS-ärendena handläggs sedan cirka ett år tillbaka av handläggare från Mjölby kommun. Samarbetet fungerar väl.

#### MÅLUPPFYLLELSE

Uppnås målen	Ja	Nej
• Antal hushåll i behov av försörjningsstöd ska minska		X
• Kostnaderna för försörjningsstöd ska minska		X
• Max ett barn i behov av placering på behandlingshem		X
• Högst 200 dagar för vuxna på behandlingshem	X	

Antalet hushåll i behov av försörjningsstöd har ökat från 132 till 138 hushåll i jämförelse med samma tidpunkt förra året. Även kostnaderna gällande försörjningsstödet har generellt ökat med cirka 50 Tkr per månad.

Målet gällande max en placering på behandlingshem uppnås inte då fler än ett barn/ungdomar är placerade på HVB-hem.

IFO har i nuläget beviljat 149 dagar till vuxna på behandlingshem och kostnaderna ligger inom ram.

Personalen på IFO strävar efter att i första hand erbjuda vuxna, barn och föräldrar hjälp och stöd via öppna insatser då kostnaden för dygnet runt vård är mycket högre jämfört med öppna insatser.

#### FRAMTIDSUTSIKTER

Det är svårt att förutsäga IFO:s framtid då den är beroende av många faktorer som verksamheten inte kan styra över. Exempelvis kan en akutplacering ske på ett par timmar och bli en stor kostnad för kommunen.

Avtal har tecknats med Linköpings kommun som från och med november 2013 kommer att handlägga kommunens socialjursärenden.

Under hösten kommer all personal inom IFO att utbildas i Lean. Detta kommer att medföra att arbetet struktureras upp och effektiviseras.

Som tidigare nämnts arbetar IFO för att behovet av insatser till vuxna ska lösas inom kommunen. Genom processledarens arbete kommer insatserna att öka för vuxna beroende av försörjningsstöd. Redan nu har exempelvis antalet personer inskrivna på Solbacken ökat.

Flera nyanlända kommer framledes att förlora sin etableringsersättning, vilket kan medföra ytterligare ökade kostnader gällande försörjningsstöd.

Projektet Visionscenter avslutas vid årets slut. En utvärdering av projektets utfall kommer att göras. Praktiksamordnartjänsten har implementerats inom IFO.

#### PERIODENS RESULTAT

Totalt sett har IFO en budgetavvikelse på cirka 700 Tkr. Detta beror främst på att fler barn- och ungdomsplaceringar behövt genomföras än vad det budgeterats för. Underskottet på IFO har dock minskat under året eftersom de övriga verksamheternas kostnader stämmer relativt väl med lagd budget. Även i år förväntas kostnader för kontaktpersoner och kontaktfamiljer ligga inom ram då dessa insatser ännu inte använts i någon större utsträckning.

Driftredovisning				
Tkr	Bokslut 2012	Utfall jan-aug 2013	Prognos helår 2013	Budget 2013
Intäkter	4 355	7 219	10 815	5 729
Kostnader	-15 654	-14 936	-22 493	-16 729
<b>Driftnetto</b>	<b>-11 299</b>	<b>-7 717</b>	<b>-11 678</b>	<b>-11 000</b>
Budget avvikelse	139		-678	

## SEKTION BEHANDLING OCH OMSORG

### VIKTIGA HÄNDELSER

Året har börjat bra i verksamheterna och arbetet fokuseras på kompetens, individuella genomförandeplaner samt strukturerat mätbart målarbete. Fokus ligger även på rättssäker dokumentation och en implementering av samma datasystem i alla verksamheter pågår.

Kommunen har för första gången arrangerat kollo under två sommarveckor där barn med olika funktionshinder från Mjölby, Mantorp, Ödeshög och Boxholm medverkade. Detta blev en succé där barn och föräldrar har varit mycket nöjda. Genom den lyckade satsningen finns möjlighet att kollo återkommer under sommaren 2014.

### MÅLUPPFYLLELSE

Uppnås målen	Ja	Nej
• Förebyggande insatser genom kommunal samverkan mellan utskotten och förvaltningarna	X	
• Att erbjuda mer vård på hemmaplan	X	
• Alla brukare ska ha en genomförandeplan som revideras var sjätte månad	X	
• Individuella lösningar för brukarna som mäts via genomförandeplanerna	X	
• Sektionen ska ha en rättssäker dokumentation i samtliga verksamheter	X	
• Sektionen ska arbeta för arbetsglädje och kompetens	X	

Behandling och omsorgssektionen arbetar förebyggande för att motverka institutionsbehandlingar i samverkan med framförallt IFO och skolan. Detta arbete gör att mer vård på hemmaplan erbjuds och att så långt det är möjligt tillmötesgå alla de olika behov som finns.

Arbetet med genomförandeplaner och utvärderingar av dem fortskrider bra. Detta gör även arbetet gällande rättssäker dokumentation.

Gällande arbetsglädje och kompetens arbetar verksamheten fortskridande med utbildningar, handledning samt tätare personalmöten för att arbeta igenom metod och analys av arbetet. Under hösten ska hela sektionen introduceras i Lean, ständiga förbättringar.

### FRAMTIDSUTSIKTER

Sektionens framtid ser bra ut och förhoppningen är att verksamheterna fortsätter ha full beläggning samt nöjda brukare. I dagsläget visar trenden på att antalet brukare ökar. Det är därför av stor vikt att budget för de kommande åren följer antalet brukare så att verksamheten kan ge dem en god och lagenlig omvårdnad.

### PERIODENS RESULTAT

Då 2013 är sektionens första hela budgetår är det svårt att prognostisera ett helårsresultat. Dock ser prognosen lovande ut.

De verksamheter som uppvisar positiva budgetavvikelser är Mambo och Nya Gruppbofastaden. Bland annat beroende på att Mambo har haft full beläggning samt att Nya Gruppbofastaden sålt en plats till Vadstena kommun. De negativa budgetavvikelserna beror till stor del på tidigare felbudgeteringar samt att antalet brukare har ökat.

### Driftredovisning

Tkr	Bokslut 2012	Utfall		Budget 2013
		jan-aug 2013	Prognos helår 2013	
Intäkter	18 677	17 975	25 862	22 495
Kostnader	-34 735	-26 213	-39 627	-36 994
<b>Driftnetto</b>	<b>-16 059</b>	<b>-8 238</b>	<b>-13 765</b>	<b>-14 499</b>
Budget avvikelse	-1 228		734	

### RÄDDNINGSTJÄNST

#### VIKTIGA HÄNDELSER

Upphandlingen av ny tankbil blev klar under försommaren och leverans beräknas ske under november månad.

Antalet IVPA-uppdrag har halverats jämfört med motsvarande period föregående år.

#### MÅLUPPFYLLELSE

Uppnås målen	Ja	Nej
• Att genomföra de säkerhets- och prestationsmål som handlingsprogrammet föreskriver tillsammans med kommunala förvaltningar och bolag	X	
• Att samtliga 6-åringar ska erhålla brandskyddsinformation	X	
• Att samtliga elever i årskurs 7 ska erhålla en 3-timmars teoretisk och praktisk brandskyddsutbildning	X	
• Att målplan för räddningstjänstens övningsverksamhet följs och att samtlig operativ personal får minst 50 övnings-timmar	X	

Arbetet med de prestationer som ska leda till att säkerhetsmålen nås är pågående och löper över hela året. Antalet brand i byggnad samt trafikolyckor är i nivå med de senaste åren för motsvarande period.

Information till 6-åringar och utbildning för elever i årskurs 7 genomförs som planerat.

Övning och utbildning följer målplan för räddningspersonal och är utökad med 6 timmar repetitionsutbildning för IVPA.

Samtliga mål för verksamheten beräknas uppnås under året.

#### FRAMTIDSUTSIKTER

Fokus ligger på att ge allt bättre och snabbare service till medborgare oavsett om det gäller operativa insatser, information/utbildning eller myndighetsutövning. Det ska uppnås genom att ytterligare kvalitetssäkra övning/utbildning samt fortsatt utveckling av samarbetet med grannkommunernas räddningstjänster.

#### PERIODENS RESULTAT

Den ekonomiska prognosen för helåret indikerar att budget i balans kan uppnås. Den ekonomiska känsligheten är dock så stor att en längre personalkrävande insats eller oförutsedda reparationer på fordon eller utrustning kan göra att det prognostiserade utfallet blir annorlunda.

#### Driftredovisning

Tkr	Bokslut 2012	Utfall jan-aug 2013	Prognos helår 2013	Budget 2013
Intäkter	376	190	291	380
Kostnader	-5 178	-3 277	-5 104	-5 193
<b>Driftnetto</b>	<b>-4 802</b>	<b>-3 088</b>	<b>-4 813</b>	<b>-4 813</b>
Budget avvikelse	-12		0	

# BYGGNADSNÄMND

Förvaltning: Byggnadskontoret

## VIKTIGA HÄNDELSER

En stor händelse för Boxholms kommun, byggnationen av nya tågverkstaden, är i sitt slutske-de. Slutsamråd kommer att hållas 2013-10-09 och invigning kommer att ske 2013-10-31.

Den nya återvinningsstationen vid Boxholmstekniks område invigdes 2013-09-14 och kommer att vara en fin tillgång för kommunens invånare.

Byggnationen av nya förskolan i Bjursdalen har tagit fart och grundarbeten är i full gång. Färdigställandet beräknas till slutet av maj 2014.

Projektet med "spillvärme" från Ovako Bar AB löper på och är inne i ett avgörande skede. Syftet med projektet är att undersöka möjligheterna att använda den spillvärme som uppstår vid stålbehandling vid Ovako för uppvärmning av kommunens fastigheter.

Under året har plan- och byggchefen avgått med pension och platsen har återbesats.

## MÅLUPPFYLLELSE

Uppnås målen	Ja	Nej
• Handläggningen av byggnadslov för ett komplett normalärende får ta max fyra till sex veckor	X	
• Genomföra en översyn av de kommunala föreningsbidragen		X

Det första målet gällande maxtid för byggnadslov kommer under året att uppfyllas tack vara snabba beslutsvägar.

Målet att genomföra en översyn av de kommunala föreningsbidragen kommer inte att uppfyllas under 2013 på grund av personalförändringar inom byggnadsnämnden.

## FRAMTIDSUTSIKTER

Framtagandet av en fördjupad översiktsplan över gamla sågverksområdet pågår. Detta är ett första steg till en detaljplan. Orsak till detta är att det i dagsläget inte finns några lediga industritomter i kommunen.

Avstyckning för nya fastigheter i Timmerö kommer att ske i slutet av året. De fastigheter som Boxholmshus har uppfört i området innehåller fem lägenheter som snabbt har blivit uthyrda vilket är mycket glädjande.

Uppsättning av nya belysningsstolpar på bron, riksväg 34, kommer att göras i det närmaste efter ett avtal med Trafikverket.

## PERIODENS RESULTAT

Prognosen för byggnadsnämnden är att verksamheten lämnar en negativ budgetavvikelse på -29 Tkr. De verksamheter som lämnar positiva budgetavvikelser är kommunens badplatser och de fastigheter som ligger under byggnadsnämnden. De verksamheter som lämnar negativa budgetavvikelser är fritidsanläggningarna Svar-tåvallen och Pelarvallen, GIS samt byggnadsnämnden.

## Driftredovisning

Tkr	Bokslut	Utfall	Prognos	Budget
	2012	jan-aug 2013	helår 2013	
Intäkter	1 281	726	1 061	1 026
Kostnader	-4 985	-3 240	-4 779	-4 715
<b>Driftnetto</b>	<b>-3 704</b>	<b>-2 514</b>	<b>-3 718</b>	<b>-3 689</b>
Budget avvikelse	1		-29	

# KULTUR- OCH TURISMNÄMND

## Förvaltning: Kultur- och turism

### VIKTIGA HÄNDELSER

Den nya biblioteksplanen samt handlingsplanen för biblioteket har varit i bruk sedan årsskiftet. Särskild fokus har under året lagts på fyra olika projekt: Digidel, arbete med läslust för vuxna, arbete för att nå personer med ickesvensk bakgrund samt på barnverksamheten.

För att ta reda på ungdomars behov av kommunal service och kultur har en enkätundersökning genomförts bland högstadieelever i kommunen. Diskussioner har även förts med ungdomar verksamma inom projektet "Vi finns". Målsättningen är att gå vidare med några av de önskemål som framkommit.

En broschyr om konstnären Eskil Nordell har tagits fram. Arbetet med att ta fram en Kulturarvsplan har påbörjats och möte har genomförts med företrädare för olika kulturbärare.

I samarbete med kommunstyrelsen har en namnskytt för Folkets Park monterats upp vid huvudentrén. En satsning på barnkultur har, i samarbete med "måndagskvällar i Parken", genomförts i Folkets Park.

Vad gäller turismverksamheten har Visit Östergötlands övergång till Internetplattformen Base-tool fungerat väl. Turistsäsongen har varit mycket god med ett kraftigt ökat besökarantal i jämförelse med förra året. En ny besökskarta med mindre uppdateringar har tagits fram.

Elevantalet i musikskolan har ökat i förhållande till förra året. Ökningen har i huvudsak ägt rum på brass- och stråkinstrumenten. En särskild satsning har gjorts på inköp av brassinstrument anpassade för yngre barn. Samarbetet med ordinarie skolan fungerar mycket bra och gynnar musikskolans utveckling.

### MÅLUPPFYLLELSE

Uppnås målen	Ja	Nej
• Andelen medborgare som enligt SCB:s medborgarindex är nöjda med kommunens kulturaktiviteter ska öka		
• Alla barn och ungdomar (förskola till högstadium) ska årligen erbjudas minst ett kulturprogram	X	
• Minst 15 biblioteksprogram med totalt lägst 700 besökare	X	
• Antalet elever i musikskolan ska öka	X	

SCB-undersökningen kommer att genomföras under hösten och resultatet kommer att redovisas i årsbokslutet.

Prognosen för att övriga mål ska uppnås är god. Kultur- och biblioteksprogrammen har varit välbesökta och höstens program på biblioteket är omfattande.

Rekryteringsinsatserna gällande musikskolan har varit framgångsrika och elevantalet har i betydande grad ökat i förhållande till förra året.

### FRAMTIDSUTSIKTER

En utredning har tillsatts för att undersöka möjligheterna för biblioteket att sköta kommunens telefonväxel samt att erbjuda utökad Medborgarservice. En eventuell omorganisation kan komma att ske i samband med pensionsavgångar under 2014. Denna åtgärd är en del av ett besparingsprogram för kommunen.

Vad gäller kultur för barn och ungdom i skolan har kommunen via Kulturrådets satsning på skapande skola beviljats ett stöd på 140 tkr för läsåret 2013-2014.

Nuvarande Leaderfinansiering för destination Sommenbygd upphör under slutet av 2014. Hur finansiering och driftorganisation efter denna tidpunkt ska se ut är ännu ej beslutad. En arbetsgrupp inom leaderprojektet arbetar med frågan.

### PERIODENS RESULTAT

Verksamheten följer budgeterad ram och prognosen för 2013 är att ingen budgetavvikelse kommer att ske.

### Driftredovisning

Tkr	Bokslut 2012	Utfall jan-aug 2013	Prognos helår 2013	Budget 2013
Intäkter	232	118	197	179
Kostnader	-4 877	-3 241	-4 902	-4 884
<b>Driftnetto</b>	<b>-4 645</b>	<b>-3 123</b>	<b>-4 705</b>	<b>-4 705</b>
Budget avvikelse	0		0	

# MILJÖNÄMND MJÖLBY-BOXHOLM

## Förvaltning: Miljökontoret

### VIKTIGA HÄNDELSER

Tidigare års personalbrist har nu åtgärdats och miljökontoret är fullt bemannat och i full gång.

Fältstudierna inför revideringen av Naturvårdsprogrammet för Boxholms kommun är inne i sin slutfas och beräknas vara klar innan årsskiftet.

### MÅLUPPFYLLELSE

Uppnåa målen	Ja	Nej
<ul style="list-style-type: none"><li>Delta i regionala och nationella livsmedelsprojekt i syfte att alla konsumenterna ska ha tillgång till säkra och redliga livsmedel, som är rätt märkta</li></ul>	X	
<ul style="list-style-type: none"><li>Arrangera naturguidningar</li></ul>	X	
<ul style="list-style-type: none"><li>Arrangera temamånad om svamp september 2013</li></ul>	X	
<ul style="list-style-type: none"><li>Medverka vid informationsträffar för allmänheten om icke förnyelsebar energi och energibesparingar</li></ul>	X	
<ul style="list-style-type: none"><li>Erbjuda rådgivning om energieffektivisering med inriktning mot livsmedelshandeln</li></ul>	X	
<ul style="list-style-type: none"><li>Ta fram en kvalitetsdeklaration för ett av nämndens verksamhetsområden</li></ul>	X	
<ul style="list-style-type: none"><li>Arbeta med inventering av enskilda avlopp</li></ul>	X	

Miljökontoret arbetar fortlöpande med att uppnå uppsatta mål. För närvarande finns det inget som tyder på annat än att målen kommer att nås.

### FRAMTIDSUTSIKTER

På livsmedelssidan har miljökontoret arbetat med planering och tidsregistrering. Underlaget har utgjort grund till ett förslag till ny taxa för offentlig kontroll av livsmedel.

### PERIODENS RESULTAT

Prognosen för 2013 är att miljönämnden kommer att ha ett resultat i nivå med budgeterad ram.

### Driftredovisning

Tkr	Bokslut 2012	Utfall jan-aug 2013	Prognos helår 2013	Budget 2013
Intäkter	0	0	0	0
Kostnader	-730	-486	-737	-737
<b>Driftnetto</b>	<b>-730</b>	<b>-486</b>	<b>-737</b>	<b>-737</b>
Budget avvikelse	-1		0	



# ORD OCH UTTRYCK

## EKONOMISKA ORD OCH UTTRYCK

- Anläggningsskapitalet är skillnaden mellan anläggningstillgångar och långfristiga skulder
- Balansomslutning är summan av tillgångssidan (eller skuldsidan) i balansräkningen
- Balansräkningen visar vilka tillgångar och skulder kommunen har
- Eget kapital visar skillnaden mellan tillgångar och skulder och består av två delar: rörelsekapital och anläggningsskapital.
- Kassafloedesanalysen visar hur kommunen fått in pengar och hur de har använts under året. Här behandlas ut- och inbetalningar till skillnad från resultaträkningen, som innehåller kostnader och intäkter. Betalningar inom verksamheten, investeringar och finansiering för förändringen av kassa och bank.
- Likvida medel är kassa och banktillgodohavanden
- Likviditet är betalningsförmågan på kort sikt. Kvoten mellan likvida tillgångar (kassa, bank och plusgiro) och kortsiktiga skulder (löptid upp till 30 dagar).
- Nettoinvesteringar visar skillnaden mellan inköp av anläggningstillgångar och finansiella tillgångar minskat med årets försäljning av tillgångar
- Nominella beloppet är det belopp som ett värdepapper är utställt på, det vill säga utan hänsyn till värdeförändringar
- Resultaträkningen visar årets intäkter och kostnader samt hur resultatet uppkommit
- Rörelsekapitalet är skillnaden mellan omsättningstillgångar och kortfristiga skulder.
- Skulder är dels kortfristiga (ska betalas inom ett år) och långfristiga
- Soliditet är eget kapital i förhållande till det totala kapitalet
- Tillgångar består av omsättningstillgångar (t.ex. kontanter, kortfristiga fordringar och förråd) och anläggningstillgångar (t.ex. fastigheter, inventarier, aktier och långfristiga fordringar)
- Upplupen intäkt är en intäkt som hör till bokslutsåret men ej erhållits eller fakturerats på bokslutsdagen
- Upplupen kostnad är kostnad som hör till bokslutsåret men där ingen faktura erhållits eller betalning erlagts på bokslutsdagen

## FÖRKLARING, FÖRKORTNINGAR OCH UTTRYCK

- AFA – En organisation som ägs av arbetsmarknadens parter. AFA försäkrar anställda inom den privata sektorn samt kommuner, landsting och regioner
- BNP – Bruttonationalprodukt
- EU – Europeiska unionen
- Fora – ett servicebolag som erbjuder administrativa lösningar för kollektivavtalade försäkringar och avgifter för parter på arbetsmarknaden
- GIS – Geografiskt informationssystem
- HVB – hem för vård eller boende
- IFO – Individ och familjeomsorg
- IVPA – I väntan på ambulans
- KFM – Kommunfullmäktige
- KPI – Konsumentprisindex
- KS – Kommunstyrelsen
- LEAN – En företagsfilosofi om hur man hanterar resurser, att identifiera och eliminera alla faktorer som inte skapar värde för slutkunden.
- LSS – Lagen om Stöd och Service till vissa funktionshindrade
- NII – Nöjd Inflytande Index
- NMI – Nöjd Medborgar Index
- NPÖ – Nationell patientöversikt
- NRI – Nöjd Region Index
- OECD – Organisationen för ekonomiskt samarbete och utveckling
- RIPS07 – Riktlinjer för pensionskuldsberäkning
- RKR – Rådet för kommunal redovisning
- SCB – Statistiska centralbyrån
- SKL – Sveriges Kommuner och Landsting