



BOXHOLMS KOMMUN

BUDGET 2010

plan 2011-2012



BOXHOLM LIGGER BRA TILL

INNEHÅLL

Inledning

Kommunstyrelsens ordförande har ordet	2
Organisationsöversikt	3
Vart går skattepengarna	4
Fem år i sammandrag	5

Budgetförutsättningar

Omvärldsanalys	6
Ekonomisk översikt och analys.....	7
Kvalité och Personal.....	10

Räkenskaper

Balansräkning	12
Kassaflödesanalys.....	13
Driftbudget per nämnd	14

Verksamheterna

Kommunövergripande.....	15
Barn- och utbildning	18
Byggnadsnämnden.....	19
Kultur- och turism.....	20
Miljökontoret	21
Omsorgsverksamheten	22
Individ- och familjeomsorg	23

Ord och uttryck	24
-----------------------	----

KOMMUNSTYRELSENS ORDFÖRANDE HAR ORDET

Budget 2010

Budgetarbetet för 2010 har präglats av prognoser avseende intäktssidan som hoppat upp och ner, mest ner. Bland annat finanskrisen har påverkat den kommunala ekonomin på ett ytterst negativt sätt.

Majoriteten aviserade tidigt förslag både i form av sparåtgärder och skatthöjning. Möjligheten att klara verksamheterna och ekonomin enbart genom reduceringar ansågs som utsiktslöst. Detta speciellt inom vård och skola eftersom verksamheterna står för 75-80 procent av kommunens kostnader och därmed skulle drabbas särskilt hårt. Direktiven inför arbetet med detaljbudgetarna var dels en reduktion av 2009 års ramar med 0,5 procent samt därifrån en uppräknings med 1 procent för 2010. Detta säger sig nämnderna klara och en stor eloge lämnas för detta arbete. Budgeterat resultat för 2010 innebär att balanskravet tillgodoses.

I sista stund aviserade regeringen extrapengar till kommunerna, dock som ett engångsbidrag. Frågan är hur vi använder denna resurs? Stor osäkerhet råder gällande arbetslöshetens utveckling vilket påverkar försörjningsstödet. Därför har regeringens extrapengar i huvudsak reserverats för arbetsmarknadspolitiska åtgärder samt försörjningsstöd.

Framtiden

Framtiden är ytterst svår att spå, mycket beroende på konjunkturutvecklingen. I vår ekonomiska plan kommer balanskravet klaras samtidigt som vi kan göra rimliga uppräknings för förvaltningarna. Dock är världsmarknadsläget samt den nya arbetsmarknads- och sjukförsäkringspolitiken osäkra kort i sammanhanget.

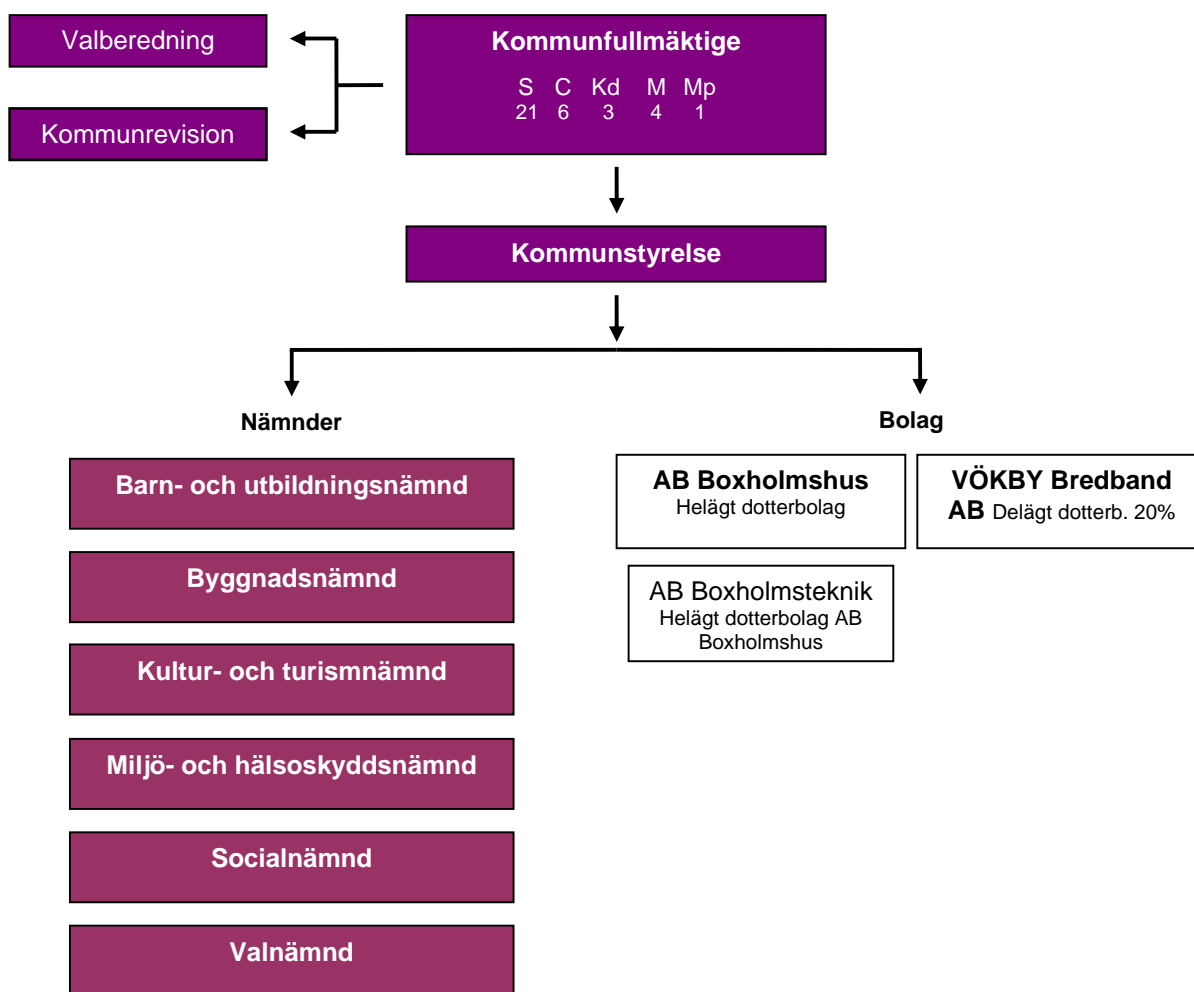
Vi står naturligtvis inför stora utmaningar och den här texten ger en försiktig och något dystert framtidsspekulation. Vi har trots allt en bra grund att stå på i och med tidigare kloka beslut gällande boendet för äldre, Timmerö, bra skolor, bra äldreboenden, fantastiska fritidsanläggningar med mera. Kort sagt har vi tagit de viktiga investeringarna vilket i dagläget känns tryggt. Jag är säker på att med bra marknadsföring ger detta stora möjligheter till befolkningstillväxt och en positiv utveckling.

Vårt arbetsmarknadsområde kommer att utvidgas under 2010 då den nya pendeltrafiken startar mellan Jönköping och Norrköping. Vi har också en genuin stab av bra medarbetare inom förvaltningarna vilket är den största ingrediensen för att lyckas.



Per-Arne Larsson
Kommunstyrelsens ordförande

ORGANISATIONSÖVERSIKT



VART GÅR SKATTEPENGARNA?

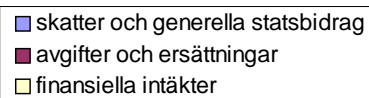
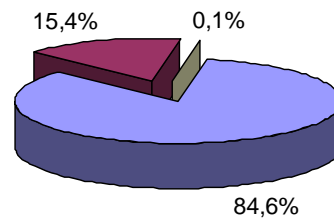
Så här får kommunen sina pengar

84,6 % kommer från skatter och generella statsbidrag

15,4 % kommer från avgifter och ersättningar som kommunen får för den service som kommunen erbjuder

0,1 % är finansiella intäkter

Fördelning intäkter



... och 100 kr i skatt till kommunen planeras i budget 2010 att användas så här:

- 15,62 kronor till kommunövergripande verksamhet
- 1,92 kronor till räddningstjänst
- 43,37 kronor till barn och utbildningsverksamheter
- 1,12 kronor till bygg och fritidsverksamhet
- 1,98 kronor till kultur och turismverksamhet
- 0,30 kronor till miljö och hälsoskyddsverksamhet
- 5,18 kronor till individ och familjeomsorg
- 28,44 kronor till äldre och omsorgsverksamhet
- 2,07 kronor till resultat/balanskrav

FEM ÅR I SAMMANDRAG

	Utfall 2008	Prognos 2009	Budget 2010	Budget 2011	Budget 2012
Antal invånare	5 260	5 280	5 319	5 350	5 380
Skattesats kommunen kr	21,50	21,50	22,34	22,34	22,34
Skattesats total kommunalskatt kr	31,35	31,35	32,19	32,19	32,19
Årets resultat tkr	-4 436	-3 000	4 856	8 978	11 000
Likvida medel tkr	10 000	11 500	15 000	17 953	20 803
Soliditet %	33,4	31,0	33,7	38,9	43,9
Nämndernas budgetavvikelse tkr	-4 230	-146	0	0	0
Verksamhetens nettokostnad tkr	219 076	224 773	227 021	229 291	231 584
Nettokostn. % av skatteint. + statsbidrag	100,0%	105,5%	99,3%	98,9%	97,1%
Nettokostnad per invånare kr	41 649	42 571	42 681	42 858	43 045
Borgens- o. Ansvarsförbindelser mkr	277	281	290	285	280
Långfristig låneskuld tkr	43 300	52 440	50 200	48 200	46 100
Långfr. låneskuld per invånare kr	8 232	9 932	9 438	9 009	8 569
Skatteintäkter och statsbidrag tkr	219 039	213 103	228 531	231 841	238 447
Investeringsnetto tkr	28 200	9 720	3 100	3 000	5 000

OMVÄRLDSANALYS

Utdrag, SKL, Cirkulär 09:58

Förra höstens kollaps på de finansiella marknaderna innebar ett tvärstopp i det internationella handelsutbytet. Den svenska exporten föll som en sten och parallellt härmed industrins investeringar. Den finansiella turbulensen i kombination med en kraftigt försvagad framtidstro bidrog också till att andra investeringar och hushållens konsumtionsutgifter backade. Sammantaget föll BNP med hela 5 procent mellan tredje och fjärde kvartalet 2008. Det är en mycket omfattande nedgång också i ett historiskt perspektiv.

Eftersom det i modern tid aldrig tidigare på så kort tid inträffat ett så påtagligt fall i produktionen är det naturligtvis svårt att med säkerhet och precision förutsäga den fortsatta utvecklingen. Vad SKL vet är att den finansiella oron har dämpats och att bristen på krediter inte längre är lika uppenbar. Kurserna på Stockholmsbörsen har sedan årsskiftet stigit med omkring 40 procent samtidigt som företagens och hushållens framtidsförväntningar blivit betydligt mera positiva. En viss återhämtning i ekonomin har också börjat skönjas. Beroende på det tidigare fallets omfattning kommer det dock att ta tid innan nedgången på arbetsmarknaden hejdas.

SKL räknar med att BNP växer med omkring 2½ procent såväl 2010 som 2011. Trots det bedöms sysselsättningen 2011 bli lägre än vad den är i år samtidigt som arbetslösheten förutses öka. Att tillväxten i produktion och efterfrågan inte förmår stoppa en fortsatt försvagning av arbetsmarknaden beror på att det tidigare produktionsbortfallet var så stort. Det låga resursutnyttjande som fallet resulterat i kan inte rättas till enbart genom en ökad efterfrågan utan måste också mötas med reducerad produktionskapacitet. Det senare innebär fortsatta neddragningar och friställd arbetskraft. Även om företagens orderläge nu förbättras så kommer det att ta ytterligare något år innan en vändning kan konstateras på arbetsmarknaden. Det innebär att skatteunderlaget fortsätter att minska i reala termer nästa år och att nivån 2011 kommer att vara lägre än vad den är i år. Efter 2011 väntas utvecklingen bli starkare både vad gäller skatteunderlag och sysselsättning. Den starka utvecklingen vilar på förutsättningen att den svenska ekonomin fortsätter

att stabiliseras samtidigt som arbetsmarknadsläget på sikt normaliseras.

Skatteunderlag

Procentenheter	2008	2009	2010	2011
Tillväxt	5,5	0,8	0,4	2,5
Bidrag till förändring:				
Timlön	3,7	2,6	1,7	1,7
Sysselsättning	0,7	-2,8	-1,7	0,5
Sociala ersättningar	0,6	1,9	1,0	0,2
Övriga inkomster	0,5	-0,1	0,0	0,1

Konjunktur nedgången påverkar skatteunderlaget främst genom att antalet arbetade timmar minskar. Det svagare läget på arbetsmarknaden och fallande inflationstakt medför att löneökningstakten samtidigt avtar. Sammantaget innebär detta att lönesumman, som bidrog till skatteunderlagets ökning med över 4 procent förra året, minskar något i år. Detta motverkas endast till en mindre del av att inkomsterna från pensioner och arbetslöshetsunderstöd ökar.

Nästa år fortsätter antalet arbetade timmar att falla, om än i avtagande takt, och löneökningstakten dämpas ytterligare. Dessutom håller den automatiska balanseringen av det allmänna pensionssystemet tillbaka pensionsinkomsterna (se cirkulär 09:45). Följden blir ytterligare ett år med mycket svag skatteunderlagstillväxt. När sysselsättningen börjar öka 2011 blir skatteunderlagstillväxten lite starkare. Ökningen täcker med en liten marginal effekten av att det tillfälliga konjunkturstödet upphör detta år. Mot slutet av perioden växer skatteunderlaget i paritet med genomsnittet för åren 2001–2008. Konjunkturåterhämtningen ger rejäla ökning av sysselsättningen och även lönehöjningar ger lite större bidrag till skatteunderlaget. Effekten motverkas dock av minskande arbetslöshetsunderstöd.

EKONOMISK ÖVERSIKT OCH ANALYS

God ekonomisk hushållning

Basen för kommunens ekonomiska styrning är lagstiftningen inom området, kommunallag och kommunal redovisningslag. Kommunen ska ha god ekonomisk hushållning i sin verksamhet samt i sådan verksamhet som bedrivs genom andra juridiska personer. Begreppet "god ekonomisk hushållning" har både ett finansiellt perspektiv och ett verksamhetsperspektiv.

Den viktigaste delen av god ekonomisk hushållning ur ett finansiellt perspektiv medför att varje generation själv måste bära kostnaderna för den service som konsumeras. Detta innebär att ingen generation ska behöva betala för det som en tidigare generation förbrukat. Kommunen ska ange en tydlig ambitionsnivå för den egna finansiella utvecklingen och ställningen i form av mål. Formuleringarna i dessa mål bör utgå från vad som i normalfallet är att betrakta som god ekonomisk hushållning, anpassat till kommunens egna förhållanden och omständigheter.

God ekonomisk hushållning ur ett verksamhetsperspektiv tar sikte på kommunens förmåga att bedriva sin verksamhet på ett kostnadseffektivt och ändamålsenligt sätt. För att skapa förutsättningar för en god ekonomisk hushållning måste det finnas ett klart samband mellan resursåtgång, prestationer, resultat och effekter. Detta säkerställer en kostnadseffektiv och ändamålsenlig verksamhet. För att åstadkomma detta samband krävs bland annat en utvecklad planering med framförhållning och handlingsberedskap, tydliga och mätbara mål samt en rättvisande och tillförlitlig redovisning som ger information om avvikelser gentemot uppställda mål. Vidare behövs resultatanalyser och kontroller som visar hur verksamhetens prestationer och kvalitet motsvarar uppställda mål samt en effektiv organisation som säkerställer måluppfyllelsen. För att kunna styra verksamheterna måste kommunen säkerställa processer för att bedriva dessa kostnadseffektivt och ändamålsenligt.

Resultatutveckling

Boxholms kommun har ett ackumulerat resultat för åren 2004 – 2008 på 323 Tkr. Samtidigt hamnar prognosen för 2009 per uppföljningsdatum 31/10 på -3 Mkr. Det är dock endast åren 2008/2009 som kommunen gör minusresultat men sammanfattningsvis har resultatnivån legat för lågt.

Den av staten fastställda nedre gränsen för den ekonomiska utvecklingen, det så kallade balanskravet, innebär att kommunens intäkter varje år måste överstiga kostnaderna. Om kostnaderna för ett räkenskapsår överstiger intäkterna ska det egna kapitalet enligt kommunallagen återställas under de närmaste följande tre åren (kommunallagen 8:5). Rensat för så kallade realisationsposter har Boxholms kommun ett balanskravresultat på -7.729 Tkr.

Budgerat resultat för åren 2010 – 2012 är totalt 24,8 Mkr. Det är dock viktigt att påpeka att det är efter en rad olika åtgärder och stöd. Bland annat höjs skatten med 84 öre samtidigt som olika statstöd tillkommer. Även om kommunen därmed ser ut att klara balanskravet måste arbetet med god ekonomisk hushållning fortgå. Inte minst för att ingen generation ska behöva betala för det som en tidigare generation förbrukat.

Resultatutveckling

Tkr	2008	2009	2010	2011
Budget	500	90	4 856	8 978
Resultat	-4 436	-3 000		

Finansiering

Statsbidrag, utjämning och skattesats

När det gäller skatteintäkter och bidrag får kommunen dessa för det invånarantal som är folkbokförda i kommunen per den 1 november föregående år. Således beräknas skatteintäkter och bidrag för år 2010 på det befolkningsunderlag som fanns 1 november 2009. Därmed finns en risk att prognosen på kommande intäkter ligger för högt. Efter politiskt beslut kommer skattesatsen att höjas inför 2010 och hamnar på 22,34 kr (kommunalskatten).

Statsbidrag och utjämning				
Mkr	Utfall	Prognos	Budget	Plan
	2008	2009	2010	2011
Skatteintäkter <i>Not.1</i>	173,3	175,8	184,7	188,4
Statsbidrag o utjämning <i>Not.2</i>	45,7	37,3	43,8	43,5
Totalt	219,0	213,1	228,5	231,9

Not.1 – prognos för skatteintäkter inkl. skatteavräkning för 2009

Not.2 – från och med 2009 betalas fastighetsskatten direkt till kommunerna. Motsvarande belopp justerades i utjämningsystemet.

Pensionsåtagande och förvaltning av pensionsmedel

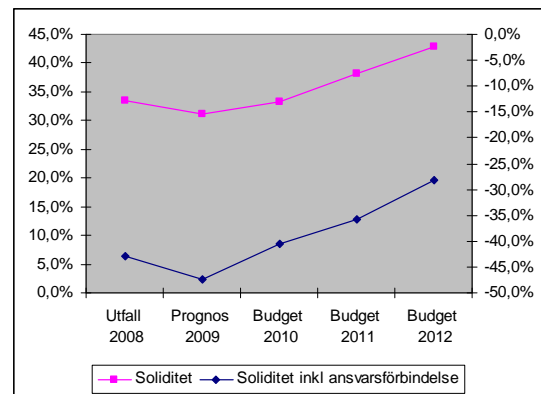
Pensionsskulden är den sammanlagda skuld för pensioner som arbetsgivaren har till sina anställda. En gång i framtiden ska den anställda ha ut sina pengar i form av en kommunal pension, vilket arbetsgivaren lovat i pensionsavtalet. För kommuner sker beräkningen enligt den metod som rekommenderas av Sveriges Kommuner och Landsting (SKL). Beräkningen följer även de rekommendationer och anvisningar som Rådet för kommunal redovisning (RKR) ger ut.

Pensionsskulden per den 31 december 2009 beräknas uppgå till 115,2 Mkr. Under 2010 kommer dock den så kallade bromsen (se nedan) att slå till i pensionssystemet vilket även kommer att påverka den prognostiserade pensionsskulden. Bromsen är ett system där man jämför om tillgångarna är större än skulderna i pensionssystemet. Är balanstalet under 1,0, vilket väntas ske 2010, slår denna broms till och

pensionerna räknas inte upp fullt. I dagsläget finns ingen prognos på hur den kommer att slå. Det som däremot är klart är att kostnaden för poster som härrör från ansvarsförbindelsen kommer under de närmsta åren öka. Därför är det av största vikt att medel avsätts så att kostnaderna på så sätt jämnas ut över tiden. Tas även pensionsåtagande med i soliditetsmättet hamnar den på -40,4 procent (soliditet exkl. ansvarsförbindelsen vid delårsbokslut var 34,4 %)

I dagsläget finns det ca 7,5 Mkr avsatta till pensionsskulden.

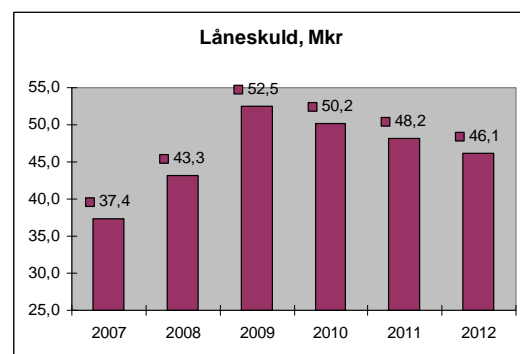
Soliditetsutveckling



Likviditet och upplåningsbehov

De planerade men framförallt genomförda investeringarna innebär en stor belastning på kommunens likviditet. Det kassaflöde som kommunen själv genererar uppgår till ca 15,6 Mkr under den närmaste treårsperioden.

Målet är att kommunens investeringar ska finansieras med egna medel utifrån ett femårsperspektiv. Det innebär att investeringsnivån endast kan ligga i nivå med kassaflödet från perioden 2008 till och med 2012.



Med de budgeterade överskott som finns i budget för åren 2010 – 2012 bör kommunen kunna sänka sin låneskuld markant.

Investeringar

Investeringsbudget per nämnd

Tkr	Budget	Budget	Budget
	2010	2011	2012
Kommunstyrelsen	1 850	0	0
Räddningstjänst	0	0	2 600
Barn- och utbildningsnämnden	500	0	0
Byggnadsnämnden	70	0	0
Kultur- och turismnämnden	500	0	0
Socialnämnd	370	0	0
Totalt:	3 290	0	2 600

Totalt är 2010 års investeringsbudget på 3.290 Tkr. De tre största posterna är fortsatt arbete med asfaltering, 1.000 Tkr. Inom biblioteket satsas på ny teknik för lånehantering, så kallad RFID-teknik, 500 Tkr. Arbetet kring bredbandsutbyggnad fortskrider och under 2010 satsas det 500 Tkr inom detta.

Under 2011 finns inga investeringar beslutade. 2012 är endast 2.600 Tkr beslutade gällande ny bil till Räddningstjänsten. Förutom ovan beräknas cirka två miljoner kronor att investeras i finansiella tillgångar. Förutsättningen är dock att Boxholms kommun visar på ett positivt resultat. Anledningen till denna investering är att jämna ut framtida pensionsutbetalningar.

Finansiella mål

- Resultat före extraordinära poster i relation till skatteintäkter och kommunalekonomiska utjämnningen ska uppgå till minst 2.0 procent
- Kommunens investeringar ska finansieras med egna medel utan nyupplåning. Detta sett utifrån ett femårsperspektiv

- I en jämförelse över planperioden ska soliditetens utveckling vara stigande för att motsvara en god ekonomisk hushållning
- Medel placeras årligen hos kapitalförvaltare för finansiering av framtida pensionsutbetalningar motsvarande 2.0 procent av den totala pensionsförbindelsen. Målet är att avsätta medel när så är möjligt utan att öka skuldbördan
- Låneskulden ska på sikt minska. Målet är att långfristiga skulder i förhållande till skatteintäkter och kommunalekonomiska utjämnningen är max 22.0 procent.

För att kommunen ska upprätthålla verksamhet med god ekonomisk hushållning med bibehållen kvalitet och kunna göra det även när konjunkturen ändras är det viktigt att det finns beredskap och marginal i ekonomin. En långsiktig planering och en stark ekonomi ger möjlighet till offensiva satsningar, att hantera förändrade förutsättningar och att klara lågkonjunkturer. På såväl kort som lång sikt är det av yttersta vikt att ha balans mellan intäkter och kostnader.

Driftbudget

Mkr	Utfall	Prognos	Budget	Plan
	2008	2009	2010	2011
Finansiering				
Intäkter <i>not.1</i>	229,5	233,9	250,1	253,4
Kostnader	-14,8	-12,1	-15,1	-15,3
Nettointäkt	214,7	221,8	235,0	238,1
Budgeterad nettointäkt	219,6	225,9		
Budget avvikelser	-4,9	-4,1		

Not.1 – inkl skatteutjämnning och kostnad för LSS utjämnning

Borgen och Ansvarförbindelse

De totala borgensförbindelserna vid delårsbokslut per 31 augusti 2009 uppgick till 289,9 Mkr. Det inkluderar även pensionsförpliktelsen är på 115,3 Mkr. Ambitionen är att på sikt minska borgensförbindelserna.

KVALITÉ OCH PERSONAL

Kvalitetsarbetet

I Boxholms kommun pågår ett ständigt arbete med kvalitets- och verksamhetsutveckling. Syftet är att utveckla kvalitetsarbetet ur ett organisationsperspektiv, verka för faktorer som stöder en utveckling mot en lärande organisation, utveckla en organisationsstruktur och skapa en kultur som bygger på gemensamma värderingar och ständiga förbättringar. Det innebär att medborgarna i kommunen ska få en service som präglas av effektivitet och hög kvalitet.

Boxholms kommun ingår även sedan 2001 i det regionala kvalitetsnätverket *Qualitet Öst*. Nätverket drivs av Centrum för kommunstrategiska studier (CKS) fram till och med 2012.

Personalhälsa och friskvård

Alla som utför arbete i Boxholms kommun är lika viktiga och behövs för att göra verksamheten framgångsrik.

Det strategiska arbetet med hälsofrågor bedöms ge fördelar i den framtida konkurrensen om de bästa medarbetarna. Den attraktive arbetsgivaren erbjuder hälsosamma arbetsplatser och friska medarbetare bidrar till goda resultat. För kommunen innebär detta arbete att under 2010 göra satsningar som syftar till att främja personalens hälsa och välbefinnande. Under året kommer valda åldersgrupper att erbjudas hälsoprofilbedömningar. Det innebär att personalen kommer att få konkreta råd för att bibehålla eller ytterligare förbättra sin hälsa.

Alla medarbetare i Boxholms kommun har tillgång till en väl utbyggd friskvård med generösa regler. Kommunens sim- och sporthall tillsammans med övriga aktörer på marknaden, erbjuder ett stort utbud av friskvårdsaktiviteter som alla medarbetare har möjlighet att utnyttja.

Sjukfrånvaron bland våra anställda fortsätter att minska. Till och med november 2009 uppgår sjukfrånvaron 6,39 procent av ordinarie arbetstid vilket är en minskning från föregående år med nästan en procent.

Regionförbundet Östsam har i samverkan med kommunerna och landstinget startat en process för att få en struktur för regional samverkan kring folkhälsa när det gäller arbetsformer, organisation, innehåll, uppföljning och ansvarsfördelning samt ett reviderat folkhälsopolitiskt program. Tid- och arbetsplanen ska kommuner och landsting under 2010 ta ställning till ett förslag till policy och samordningsfunktion för folkhälsa.

Framtiden och rekrytering

Medelåldern bland kommunens anställda är 47 år. Inom en femårsperiod kommer 54 personer att avgå med ålderspension. Arbetslösheten förväntas bli fortsatt hög under 2010 och stora delar av 2011. Den öppna arbetslösheten i Boxholm är drygt en procent högre än i riket. Arbetslösheten bland ungdomar 18-24 år är betydligt högre i Boxholm jämfört med övriga östgötkommuner. Kommunens kostnader för försörjningsstöd till ungdomar kommer att öka markant under 2010. Försörjningsstödet totalt sett beräknas få en måttlig ökning tack vare redan vidtagna aktiva insatser. Samarbetet mellan socialtjänsten och kommunens arbetsmarknadsenhet bidrar i hög grad till att hålla kostnaderna nere.

För att möta det kommande rekryteringsbehovet har Boxholms kommun tagit fram en särskild rekryteringspolicy som ska användas i alla verksamheter. Det är av största vikt att rätt person anställs på rätt plats. Policyn kommer att tjäna som handledning i alla rekryteringsärenden.

Kommun kommer under 2010 att starta ett arbetsmarknadsprojekt för i första hand ungdomar som uppbär försörjningsstöd. Ett tiotal ungdomar kommer att erbjudas visstidsanställningar med avtalsenliga löner under en sexmånaders period. De ungdomar med lämplig utbildning kommer att placeras inom de verksamheter som har de största pensionsavgångarna. Härigenom kan vi tillgodose en del av det rekryteringsbehov vi står inför samtidigt som ungdomarna får en bra inskolning i kommande arbetsuppgifter. Om ungdomarna inte kan erbjudas fortsatt anställning har de ändå kvalificerat sig för ersättning från arbetslöshetsförsäkringen.

Mål

Målet är att:

- personalen upplever att de har bra arbetsvillkor, god arbetsmiljö och goda utvecklingsmöjligheter
- kommunen uppfattas som en attraktiv arbetsgivare och kommunala verksamheter som attraktiva och utvecklande arbetsplatser
- kommuninvånarna känner förtroende för den kommunala verksamheten och upplever att kommunen tillhandahåller tjänster och service med god kvalitet



BALANSRÄKNING

	Utfall 2008	Prognos 2009	Budget 2010	Budget 2011	Budget 2012
TILLGÅNGAR					
Markreserv	2 862,0	2 800,0	2 700,0	2 600,0	2 500,0
Fastigheter och anläggningar	102 225,6	103 100,0	99 500,0	97 500,0	98 500,0
Maskiner, inventarier och fordon	4 509,7	4 000,0	3 400,0	3 000,0	2 800,0
Finansiella tillgångar	14 918,2	14 920,0	16 920,0	18 920,0	20 920,0
Summa Anläggningstillgångar	124 515,5	124 820,0	122 520,0	122 020,0	124 720,0
Kortfristiga fordringar	13 891,6	14 100,0	13 824,5	14 000,0	16 000,0
Likvida medel	8 510,6	12 000,0	15 000,0	17 952,5	20 802,5
Summa omsättningstillgångar	22 402,2	26 100,0	28 824,5	31 952,5	36 802,5
SUMMA TILLGÅNGAR	146 917,7	150 920,0	151 344,5	153 972,5	161 522,5
EGET KAPITAL OCH SKULDER					
Eget kapital vid årets början	53 524,7	49 088,5	46 088,5	50 944,5	59 922,5
Förändringar av eget kapital	-4 436,2	-3 000,0	4 856,0	8 978,0	11 000,0
Eget kapital vid årets slut	49 088,5	46 088,5	50 944,5	59 922,5	70 922,5
Avsättningar	13 011,4	12 700,0	12 000,0	11 000,0	10 500,0
Summa Avsättningar	13 011,4	12 700,0	12 000,0	11 000,0	10 500,0
Långfristiga skulder	43 250,6	52 442,0	50 200,0	48 200,0	46 100,0
Kortfristiga skulder	41 567,2	39 689,5	38 200,0	34 850,0	34 000,0
Summa skulder	84 817,8	92 131,5	88 400,0	83 050,0	80 100,0
SUMMA EGET KAPITAL OCH SKULDER	146 917,7	150 920,0	151 344,5	153 972,5	161 522,5
Soliditet	33,4%	30,5%	33,7%	38,9%	43,9%
<i>Soliditet inkl ansvarsförbindelse</i>	-42,8%	-46,5%	-40,8%	-36,5%	-28,9%

KASSAFLÖDESANALYS

	2010	2011	2012
RESULTAT	4 856,0	8 978,0	11 000,0
Icke likviditetspåverkande poster:			
Avskrivningar	7 600,0	7 600,0	7 600,0
Förändring av avsättning	-700,0	-1 000,0	-500,0
Förändr. av kortfr. fordringar (ökn=minus)	275,5	-175,5	-2 000,0
Förändr. av kortfr. skulder (ökn=plus)	-1 489,5	-3 350,0	-850,0
I. Verksamhetsnetto	10 542,0	12 052,5	15 250,0
Inköp av materiella tillgångar, <i>not. 1</i>	-3 290,0	-2 500,0	-4 000,0
Avyttrade materiella tillgångar	0,0	0,0	0,0
Inköp av finansiella tillgångar	-2 000,0	-2 000,0	-2 000,0
Avyttrade finansiella tillgångar	0,0	0,0	0,0
II. Investeringsnetto	-5 290,0	-4 500,0	-6 000,0
Återbetald utlåning	0,0	0,0	0,0
Nyutlåning	0,0	0,0	0,0
Amortering på egna lån	-2 200,0	-2 100,0	-2 100,0
Nyupptagna lån	0,0	0,0	0,0
III. Finansieringsnetto	-2 200,0	-2 100,0	-2 100,0
FÖRÄNDRING AV LIKVIDA MEDEL	3 052,0	5 452,5	7 150,0

Not. 1: 2011 och 2012, uppskattade investeringar, ej beslutade

DRIFTBUDGET

Utfall och budget per nämnd

Nämnd	Utfall 2008	Prognos 2009	Budget 2010	Budget 2011	Budget 2012
Kommunstyrelsen					
Gemensam service	30 205	33 167	36 701	33 834	34 511
Räddningstjänst	4 380	4 474	4 518	4 563	4 655
Barn- och utbildningsnämnd	99 267	100 905	101 914	102 933	104 992
Byggnadsnämnd	2 035	2 439	2 635	2 590	2 642
Kultur- och turismnämnd	4 475	4 615	4 661	4 708	4 802
Miljö- o hälsoskyddsnämnd	637	696	707	715	729
Socialnämnd					
Individ- och familjeomsorg	14 026	12 462	12 183	12 305	12 551
Omsorgsverksamheten	64 135	66 165	66 826	67 494	68 844
SUMMA	219 160	224 923	230 145	229 142	233 725
Finansiering	214 724	221 778	235 001	238 120	244 725
Resultat	-4 436	-3 145	4 856	8 978	11 000

Intäkter och kostnader per nämnd

Nämnd	Budget 2010						Netto
	Intäkter	Tjänster	Personal	Material	Kap.kost	Övrigt	
KS Gemensam service	6 287	17 510	12 258	2 425	6 648	4 147	36 701
KS Räddningstjänst	742	853	2 827	1 313	262	5	4 518
Barn- och utbildningsnämnd	9 207	39 182	56 685	13 141	628	1 485	101 914
Byggnadsnämnd	628	921	780	938	613	11	2 635
Kultur- och turismnämnd	146	1 642	1 880	745	450	91	4 661
Miljö- o hälsoskyddsnämnd	503	1 077	78	55	0	0	707
Individ o familjeomsorg	9 674	9 386	10 804	1 515	16	136	12 183
Omsorgsverksamheten	14 336	8 396	63 439	5 858	3 468	0	66 826
SUMMA	41 523	78 967	148 752	25 989	12 085	5 876	230 145

KOMMUNÖVERGRIPANDE

Ansvarig nämnd: KOMMUNSTYRELSEN

Gemensam service

Verksamhetsbeskrivning

Kommunstyrelsen Gemensam service har ansvar för en kommunövergripande hållbar strategisk planering beträffande:

- ekonomi
- personal
- kommunikation
- miljö
- näringslivsservice
- EU frågor/bidragsansökningar
- säkerhets- och försäkringsfrågor

Förändringar i verksamheten

Vid årsskiftet kommer näringslivsansvarig att överta en del uppgifter på turistsidan samtidigt som samordningstjänsten gällande KÖBYT-Å upphör. Det förväntas även förändringar inom GIS samarbetsorganisationen under 2010.

Framtid

För att hantera den ökande arbetslösheten har särskilda medel avsatts i 2010 års budget. Särskilda medel finns även avsatta för att möta en ökad belastning på försörjningsstödet. Arbetet med att finna nya samverkansområden med andra kommuner pågår fortlöpande och förhoppningen är att nya områden tillkommer under verksamhetsåret.

Mål

För kommunen finns ett övergripande mål att bli fler invånare. Med en växande ekonomi kan vi ge bättre service. Detta bör beaktas i alla beslut och prioriteringar.

De av kommunstyrelsen uppsatta målen är mått på både kommunstyrelsens arbete samt övriga verksamheter som kommunen har det övergripande ansvaret för.

Kommunstyrelsen har som mål att öka andelen medborgare som enligt SCB:s undersökning är:

- nöjda med hur den kommunala verksamheten fungerar (NMI)
- nöjda med kommunen som en ort att leva och bo på (NRI)
- nöjd med sitt inflytande på kommunens verksamheter och beslut (NII)

Driftbudget

Tkr	Utfall	Prognos	Budget	Plan
	2008	2009	2010	2011
Intäkter	10 685	6 886	6 287	6 350
Kostnader	37 954	40 053	42 988	40 184
Nettokostnad	30 205	33 167	36 701	33 834
Rambudget (netto)	31 526	33 167	36 701	33 834
Budget avvikelser	1 321	0	0	0

Nyckeltal

	Utfall	Prognos	Budget	Plan
	2008	2009	2010	2011
Nettokostn/inv	5 742	6 282	6 900	6 324
Beslutsparagr	212	236	245	250
Levfakturor	7 492	7 900	7 800	7 700

Räddningstjänsten

Verksamhetsbeskrivning

I räddningstjänstens ansvarområde ingår såväl förebyggande som operativa insatser. I det förebyggande arbetet ingår bland annat att samordna olycksförebyggande och skadebegränsande arbete i kommunen samt utbilda i brandskydd, genomföra risk- och sårbarhetsanalyser för krissituationer och extraordinära händelser. Operativa insatser sker i händelse av brand, olyckor, krissituationer och extraordinära händelser i fred och under beredskap. Förvaltningen har också områdesansvar för det civila försvaret. Samverkan inom verksamheten sker med räddningstjänsten Mjölby. Avtal finns om gemensam räddningschef, sft räddningschef samt räddningsledare vid insats.

Förändringar i verksamheten

En lagändring 2010 i konkurrenslagen kan innebära att räddningstjänstens nuvarande verksamhet att tillhandahålla utbildning och andra tjänster till externa kunder inte längre kan fortsätta. Konsekvensen av detta skulle kunna innebära intäktsbortfall.

Framtid

Under 2010 ska kommunens nya handlingsprogram enligt Lag om skydd mot olyckor tas fram. Målsättning är att kommunens samtliga förvaltningar ska medverka om olycks- och skadeförebyggande insatser. Handlingsprogrammet ska beslutas i början på 2011 och kommer att gälla under den nya mandatperioden.

Tillgång till nya brandmän kan komma att förändras till det sämre då det blir allt färre företag i Boxholm som kan anställa deltidsbrandmän.

Det nya radiokommunikationssystemet RAKEL kommer under året att införas inom räddningstjänsten. Detta innebär en ökad kostnad för

verksamheten med cirka 100 tkr per år. I takt med att RAKEL-systemet utvecklas kommer nuvarande system att försvinna.

Mål

- Andelen medborgare som enligt SCB:s undersökning är nöjda med kommunens räddningstjänst ska öka
- Räddningstjänstens ska utbilda kommunens samtliga 6-åringar i anpassad brand- och säkerhetsutbildning
- Samtliga elever som slutar årskurs sju ska erhålla en samverkansinformation (mellan polis/räddningstjänst) om droger, skadegörelse, anlagda bränder samt praktisk brandskyddsutbildning

Driftbudget

Tkr	Utfall	Prognos	Budget	Plan
	2008	2009	2010	2011
Intäkter	767	799	742	778
Kostnader	5 147	5 273	5 260	5 374
Nettokostnad	4 380	4 474	4 518	4 596
Rambudget (netto)	4 386	4 474	4 518	4 563
Budget avvikelser	6	0	0	33

Nyckeltal

	Utfall	Prognos	Budget	Plan
	2008	2009	2010	2011
Nettokostnad kr/invånare	833	854	855	864
Bostadsbränder	10	10	8	8
Automatlarm	25	20	20	20
Övning/utb	50	50	50	50

Revision

Verksamhetsbeskrivning

Revisionen granskar den kommunala verksamheten och arbetar på uppdrag av kommunfullmäktige. Revisorernas arbete sker i dialog med nämnder och styrelser och är inriktad på utveckling av den kommunala verksamheten.

Granskningen omfattar följande områden:

- Delårsrapport och Årsredovisning
- Övergripande granskning av samtliga nämnder och styrelser med fokus på kommunstyrelsens uppsiktsplikt över nämnder och styrelser
- Granskning av löner, arvoden och ersättningar
- Granskning av överförmyndare

I arbetet biträds de förtroendevalda revisorerna av auktoriserad revisor och andra sakkunniga från revisionsbyrån KPMG.

Driftbudget

Tkr	Utfall	Prognos	Budget	Plan
	2008	2009	2010	2011
Intäkter	0	0	0	0
Kostnader	332	324	324	327
Netto-kostnad	332	324	324	327
Rambudget (netto)	320	324	324	327
Budget avvikelser	-12	0	0	0

Överförmyndare

Verksamhetsbeskrivning

Överförmyndaren är en kommunal myndighet som har till uppgift att utöva tillsyn över gode män, förvaltare och förmyndare. De arbetar med uppdraget i huvudsak som fritidsysselsättning. Överförmyndaren är även behjälplig vid tillsättning av dessa personer.

Förändringar i verksamheten

Under 2009 har arbetet med tillsättning och redovisning för gode män till ensamkommande barn ökat arbetsbelastningen. Även ordinarie verksamhet som överförmyndare har ökat på grund av att fler ansökningar av gode män, förvaltare och förmyndarskapsärenden.

Framtid

En ökning av ärenden bedöms föreligga för 2010. Ökningen innebär att huvudmännen inte har ekonomi att betala sina arvoden själva utan att kommunen får betala dessa arvoden. Ärendena tenderar att bli svårare och det är svårt för gode män att utföra uppdraget som fritidsysselsättning.

Driftbudget

Tkr	Utfall	Prognos	Budget	Plan
	2008	2009	2010	2011
Intäkter	0	0	0	0
Kostnader	116	202	153	155
Netto-kostnad	116	202	153	155
Rambudget (netto)	149	152	153	155
Budget avvikelser	33	-50	0	0

BARN- OCH UTBILDNING

Ansvärlig nämnd: BARN- OCH UTBILDNINGSNÄMNDEN

Verksamhetsbeskrivning

Barn- och utbildningsnämnden ansvarar för:

- skolbarnsomsorg
- förskola och förskoleklass
- grundskola
- särskola
- gymnasieskola
- kommunal vuxenutbildning
- svenskundervisning för invandrare

Förändringar i verksamheten

Barn- och utbildningsnämnden har genom en förändring av de strategiska målen för 2010 fokuserat på entreprenörskap. Detta för att rusta eleverna för dagens och framtidens arbetsmarknad. Det arbetet tar sin början under året och kommer också vara fokus för större delen av årets kompetensutveckling.

Framtid

Antalet barn inom barnomsorgen förväntas öka något de närmaste åren. Dels tack vare större barnkullar och dels att den allmänna förskolan börjar gälla från tre års ålder. Ökningen av antalet barn i förskolan kommer att kräva ett utökat antal platser vilket motsvarar minst en ny förskoleavdelning (20 barn).

Antalet elever inom grundskolan kommer att minska de närmaste åren. Även antalet elever inom gymnasieskolan börjar minska från och med läsåret 2009/2010. De minskande elevantalen i grundskolan kommer att innebära behov av en fortlöpande anpassning av organisationen under de närmaste åren.

Mål

Barn och utbildningsnämndens mål att följa över åren.

- Andelen medborgare som enligt SCB:s undersökning är nöjda med förskolan ska öka
- Andelen medborgare som enligt SCB:s undersökning är nöjda med grundskolan ska öka
- Elevernas meritvärde/studieresultat ska öka

Driftbudget

Tkr	Utfall	Prognos	Budget	Plan
	2008	2009	2010	2011
Intäkter	9 965	9 164	9 207	9 299
Kostnader	109 232	110 069	111 121	112 232
Netto-kostnad	99 267	100 905	101 914	102 933
Rambudget (netto)	98 939	100 905	101 914	102 933
Budget avvikelser	-328	0	0	0

Nyckeltal

	Utfall	Prognos	Budget	Plan
	2008	2009	2010	2011
Nettokostnad kr/invånare	18866	19111	19160	19240
Antal barn inom barnomsorgen <i>Not 1</i>	209	166	216	221
Antal barn inom grundskolan <i>Not 2</i>	621	585	548	543

Not.1 – Genomsnitt under året exklusive fritidshem och förskoleklass

Not.2 – Genomsnitt under året inklusive förskoleklass

BYGGNADSNÄMNDEN

Ansvärig nämnd: BYGGNADSNÄMNDEN

Verksamhetsbeskrivning

Byggnämndens uppdrag består i huvudsak av att utföra de enligt lag fastställda uppgifterna som beskrivs inom plan- och bygglagen (PBL). Det innebär följande arbetsuppgifter:

- utformning av detaljplaner och därtill hörande processer
- hantering av bygglovsärenden
- ansvar för tillhandahållande och upprättande av kartor
- ansvar för förberedelser för fastighetsbildning
- ansvar för namnsättning av gator, kvarter och fastigheter
- handläggning av köp och försäljning av fastigheter, hyror och arrenden
- ansvar för kommunens uppgifter mot idrottsföreningar gällande lokaler och anläggningar
- ansvar för nämndens del av arbetet med att revidera Kommunöversikten

Förändringar i verksamheten

Inga större förändringar i verksamheten planeras förutom att bygg- o planchefstjänsten nu är permanent tillsatt.

En stor uppgift under 2010 kommer vara att påbörja arbetet med Kommunöversikten samt att utveckla hanteringen avseende övertagandet av strandskyddsdispenser, som tidigare handlagts av Länsstyrelsen.

Framtid

Arbetet med att revidera Kommunöversikten för att få den fastställd i ett tidigt skede av 2011 ska prioriteras. Kommunöversikten ska sedan utgöra

ett styrdokument för i princip all kommunal verksamhet där målen ska vara mätbara.

Mål

- Andelen medborgare som enligt SCB:s undersökning är nöjda med kommunens fri-luftsområden samt idrotts- och motionsanläggningar ska öka
- Handläggningen av byggnadslov för ett normalärende får ta max en månad

Driftbudget

Tkr	Utfall	Prognos	Budget	Plan
	2008	2009	2010	2011
Intäkter	293	264	628	635
Kostnader	2 328	2 716	3 263	3 225
Nettokostnad	2 035	2 452	2 635	2 590
Rambudget (netto)	2 295	2 539	2 635	2 590
Budget avvikelser	260	87	0	0

Nyckeltal

	Utfall	Prognos	Budget	Plan
	2008	2009	2010	2011
Nettokostnad kr/invånare	387	464	495	484
Detaljplanerade tomter	8	34	6	10
Godkända bygglov	110	84	100	90

KULTUR- OCH TURISM

Ansvarig nämnd: Kultur- och turismnämnden

Verksamhetsbeskrivning

Nämnden ska arbeta aktivt för att tydliggöra kommunens kultur- och naturvärden samt marknadsföra turist- och besöksmål.

Biblioteksverksamheten följer politiskt antagen plan. Biblioteket ska verka för att skapa och stärka läsvanorna hos alla barn i kommunen, aktivt stödja vuxenstudierande och ha en central roll som mötesplats och kulturcentrum.

Kultur- och turismnämnden ska svara för:

- kultur- och turismverksamhet
- biblioteksverksamhet
- musikskola
- stöd till studieorganisationer och bildningsförbund
- samverka med andra kommuner, föreningar, organisationer och företag kring kultur- och turismfrågor
- fördela och utdela bidrag och stipendier

Förändringar i verksamheten

Musikskolan kommer från och med 2010 att drivas i egen regi i ny lokal på Storgatan 28.

RFID-teknik, som är ett steg mot effektivisering, samordning och självbetjäning, kommer att införas på biblioteket under 2010.

Öppethållandet på biblioteket kommer att minskas under kommande år med 8 timmar per vecka på grund av personalminskning.

Framtid

På grund av personalneddragningar kommer en ny biblioteksplan att tas fram under år 2010.

Gratis datacirklar kommer även 2010 att erbjudas i samarbete med Medborgarskolan.

Arbetet med gemensamt biblioteks- och data-system samt gemensam webbportal för biblioteken i Östergötland beräknas fortgå under hela 2010.

Biblioteket fortsätter att satsa på nya medier med bland annat lokalhistoriska veckor och författarbesök.

För bättre medborgarinformation kommer samarbetet mellan bibliotek, turism, kommunväxel och näringslivsverksamhet att ytterligare förbättras

Mål

- Andelen medborgare som enligt SCB:s medborgarindex är nöjda med kommunens kulturaktiviteter ska öka
- Alla barn och ungdomar mellan 2 – 16 år ska årligen erbjudas minst ett kulturprogram
- Minst tio biblioteksprogram med lägst 500 besökare

Driftbudget

Tkr	Utfall 2008	Prognos 2009	Budget 2010	Plan 2011
Intäkter	260	308	146	147
Kostnader	4 735	4 923	4 807	4 855
Netto- kostnad	4 475	4 615	4 661	4 708
Rambudget (netto)	4 525	4 615	4 661	4 708
Budget avvikel- kelse	50	0	0	0

Nyckeltal

	Utfall 2008	Prognos 2009	Budget 2010	Plan 2011
Nettokostnad kr/invånare	851	878	893	900
Antal besök turistinfo	675	1 000	1 000	1 100
Antal besök per invånare	10,4	10,4	10,5	10,5

MILJÖKONTORET

Ansvarig nämnd: MILJÖ- OCH HÄLSOSKYDDSNÄMNDEN

Verksamhetsbeskrivning

Miljö- och Hälsoskyddsnämnden som är vår huvudman ansvarar för kommunens uppgifter inom miljö- och hälsoskyddsområdet. De lagar som styr vår verksamhet är i första hand miljöbalken och livsmedelslagen.

Miljökontorets arbetsuppgifter består bland annat av:

- myndighetsutövning gällande inspektioner, provtagningar, tillstånd, krav på åtgärder, förbud
- samverka med andra förvaltningar, företag och organisationer
- remissyttrande till olika instanser

Förändringar i verksamheten

Inga större förändringar planeras inför budgetåret 2010. Utredningen med gemensam nämnd mellan Mjölby och Boxholm kommer att slutföras.

Framtid

Miljöfrågor och då främst klimatfrågor kommer att vara än mer i fokus i framtiden. För miljö- och hälsoskyddsnämnden märks det dels genom ett ökat ärendeflöde och dels genom nya och utökade krav från statliga myndigheter.

Mål

Nationella och regionala miljömål utgör den övergripande målstyrningen för miljö- och hälsoskyddsnämnden.

- Andelen medborgare som enligt SCB:s medborgarindex är nöjda med kommunens miljöarbete ska öka
- Genomföra minst 200 inspektioner/besiktningar
- Genomföra minst 25 radonmätningar

Driftbudget

Tkr	Utfall	Prognos	Budget	Plan
	2008	2009	2010	2011*
Intäkter	455	500	503	
Kostnader	1 142	1 200	1 210	
Nettokostnad	667	700	707	
Rambudget (netto)	687	704	707	
Budget avvikelser	+20	+4	0	

Nyckeltal

	Utfall	Prognos	Budget	Plan
	2008	2009	2010	2011*
Nettokostnad kr/invånare	127	133	140	
Ärende i nämnd	61	70	70	
Delegationsbeslut	226	200	200	

* troligen gemensam nämnd med Mjölby 2011

OMSORGSVERKSAMHETEN

Ansvarig nämnd: Socialnämnden

Verksamhetsbeskrivning

I omsorgsverksamhetens organisation ingår särskilt boende om 65 platser varav 10 korttidsplatser med rehabiliteringsinriktning. I verksamheten ingår även ett stödboende enligt LSS om 9 lägenheter, daglig verksamhet, personlig assistans, korttidsavlösning för barn med funktionsnedsättning samt socialpsykiatri. Hemtjänsten består av cirka 130 ärenden samt personer med trygghetslarm.

En köksenhet som ansvarar för mathållning i särskilt boende, matdistribution, middag till Hjortens och Bjursdalens förskolor, städ samt samordning av inköp.

För samordning och genomförande av förebyggande åtgärder är en samordnare för anhörigstöd tillika fritidsledare anställd.

Förändringar i verksamheten

Hemtjänsten kommer även år 2010 att arbeta med att ta fram bra lösningar för en god och effektiv verksamhet. Skogsduvans dagverksamhet kommer att samordnas på Bjursdalen och ett visst samarbete med aktiviteter planeras. Vidare har hemtjänsten inlett ett samarbete med Korttids/Rehab och enhetschefen för hemtjänsten kommer att ta över ansvaret för denna arbetsgrupp.

För att ytterligare kvalitetssäkra för de äldre kommer en gemensam nattorganisation med en gemensam chef att startas upp i början av året.

De verksamheter som är styrda av lagen om stöd och service till vissa funktionshindrade (LSS) kommer att utökas under 2010. En gruppbostad projekterats och väntas stå färdig före sommaren.

Framtid

Arbetet med att utveckla verksamheten för att leva upp till socialnämndens målsättning "att få leva så länge man lever" fortsätter.

Omsorgsverksamheten satsar på förebyggande verksamheter för att skapa trygghet och uppmuntra till gemenskap. Det bidrar starkt till att den äldre håller sig i gång och de äldre stimuleras till aktiviteter. Detta motverkar sjuk

dom samt ger förutsättningar för den äldre att få känna en meningsfull tillvaro. En mycket viktig del i detta arbete är stödet till de anhöriga.

Den omstrukturering som Boxholms kommun genomfört genom att utveckla och stärka hemtjänsten och de förebyggande insatserna samt samarbeta med Boxholmshus gällande seniorboende, påverkar klart de äldre och kommunens budget i gynnsam riktning. Behovet av kommunala insatser blir mindre, skjuts på framtiden eller kanske inte alls behövs.

Mål

- Andelen medborgare som enligt SCB:s undersökning är nöjda med kommunens äldreomsorg ska öka
- 80 procent av hemtjänstens omsorgsmottagare ska veta vem de har som kontaktperson
- Varje medarbetare ska förstå behovet av en gemensam värdegrund, ta till sig den och arbeta efter den

Driftbudget

Tkr	Utfall 2008	Prognos 2009	Budget 2010	Plan 2011
Intäkter	16 144	16 400	14 336	14 555
Kostnader	80 249	82 565	81 162	83 041
Nettokostnad	64 135	66 165	66 826	68 486
Rambudget (netto)	64 875	66 165	66 826	67 494
Budget avvikelser	740	0	0	992

Nyckeltal

	Utfall 2008	Prognos 2009	Budget 2010	Plan 2011*
Nettokostnad kr/invånare	12 193	12 531	12 564	12 801
Platser i särskilt boende	65	65	65	65
Personer i hemtjänst	130	137	140	140

INDIVID- OCH FAMILJEOMSORG

Ansvarig nämnd: SOCIALNÄMNDEN

Verksamhetsbeskrivning

Individ- och familjeomsorgen har ansvar för att skydda utsatta barn och familjer samt våldsutsatta kvinnor, bedriva missbruksvård och utge försörjningsstöd samt svara för flyktingmottagning. Från och med 2009 ansvarar förvaltningen även för mottagandet av ensamkommande flyktingbarn. Andra viktiga områden är familjerätt, familjerådgivning, alkoholhandläggning och frågor som rör tillstånd och tillsyn beträffande folköls- och tobaksförsäljning. Från 091201 ingår även tillsyn beträffande receptfria läkemedel att ingå.

Verksamheten styrs i huvudsak av socialtjänstlagens bestämmelser. En stor del av arbetsuppgifterna utgörs av myndighetsutövning som regleras i förvaltningslagen. Verksamheten i övrigt styrs av en mängd speciallagstiftning inom respektive område där tvångsvården är en viktig del.

Det mest övergripande målet för individ- och familjeomsorgen är att ingen ska behöva fara illa. Om misstanke om detta finns utreds personen eller familjen. Därefter erbjuds man de insatser man bedöms vara i behov av. Enligt socialnämndens inriktningsmål för IFO bör insatserna vara så förebyggande som möjligt. Som ett exempel på detta kan nämnas den Familjecentral som under hösten startats tillsammans med Svenska kyrkan och Landsbyggnadsnämnden. Då externa insatser så som behandlingshemsplaceringar anses nödvändiga förutsätts de vara så korta som möjligt.

Förändringar i verksamheten

Verksamheten måste anpassas för att möta förändringar i samhället. Under det gångna året har arbetsmarknaden försämrats såväl nationellt som lokalt. Ett flertal varsel har löst ut. 2010 kommer troligen att bli ett ännu tuffare år för många. Samtidigt har det blivit förändringar i försäkringskasssystemet. Många fler kommer att vara beroende av stöd från Individ- och familjeomsorgen. Ett sätt att möta denna utveckling är att satsa på att få fram fler praktikplatser och fler arbeten. Ett ökat samarbete med Arbetsmarknadsenheten och i Samordningsförbundet samt en större egen satsning på detta planeras inför 2010. Detta gäller oav-

sett om sökta medel till projekt Visionscenter från Europeiska socialfonden beviljas eller ej.

Framtid

Trots en planerad satsning på att öka insatserna för att minimera försörjningsstödet kvarstår oron för vad den ökande arbetslösheten ska för med sig.

Boxholms Kommun har i november 2009 tillsammans med Linköpings kommun och flera andra medsökanden beviljats medel för ett utökat föräldrastöd. Vad detta konkret kommer att innebära är dock för tidigt att säga.

Mål

- Andelen medborgare som enligt SCB:s medborgarindex är nöjda med det stöd utsatta personer får ska öka
- Antalet hushåll i behov av försörjningsstöd ska inte öka
- Färre dagar på behandlingshem

Driftbudget

Tkr	Utfall	Prognos	Budget	Plan
	2008	2009	2010	2011
Intäkter	3 590	7 115	9 674	7 331
Kostnader	17 616	19 577	21 857	19 636
Nettokostnad	14 026	12 462	12 183	12 305
Rambudget (netto)	11 827	12 062	12 183	12 305
Budget avvikelser	-2 199	-400	0	0

Nyckeltal

	Utfall	Prognos	Budget	Plan
	2008	2009	2010	2011
Nettokostn/inv	2 667	2 360	2 290	2 300
Vård dygn vuxn	275	443	275	275
Vård dygn barn	1 456	430	365	340
Kostn kper/fam	463	568	500	510

ORD OCH UTTRYCK

Ekonomiska ord och uttryck

- Balansräkningen visar vilka tillgångar och skulder kommunen har.
- Eget kapital visar skillnaden mellan tillgångar och skulder och består av två delar: rörelsekapital och anläggningsskapital. Rörelsekapitalet är skillnaden mellan omsättningstillgångar och kortfristiga skulder. Anläggningsskapitalet är skillnaden mellan anläggningstillgångar och långfristiga skulder.
- Kassaflödesanalysen visar hur kommunen fått in pengar och hur de har använts under året. Här behandlas ut- och inbetalningar till skillnad från resultaträkningen, som innehåller kostnader och intäkter. Betalningar inom verksamheten, investeringar och finansiering ger förändringen av kassa och bank.
- Likviditet är betalningsförmågan på kort sikt. Kvoten mellan likvida tillgångar (kassa, bank och plusgiro) och kortsiktiga skulder (löptid upp till 30 dagar).
- Nettoinvesteringar visar skillnaden mellan inköp av anläggningstillgångar och finansiella tillgångar minskat med årets försäljning av tillgångar.
- Resultaträkningen visar årets intäkter och kostnader samt hur resultatet uppkommit.
- Skulder är dels kortfristiga (ska betalas inom ett år) och långfristiga.
- Soliditet är eget kapital i förhållande till det totala kapitalet.
- Tillgångar består av omsättningstillgångar (t.ex. kontanter, kortfristiga fordringar och förråd) och anläggningstillgångar (t.ex. fastigheter, inventarier, aktier och långfristiga fordringar).
- Upplupen intäkt är en intäkt som hör till bokslutsåret men ej erhållits eller fakturerats på bokslutsdagen.
- Upplupen kostnad är kostnad som hör till bokslutsåret men där ingen faktura erhållits eller betalning erlagts på bokslutsdagen.

Förklaring förkortningar och uttryck

- CKS – Centrum för kommunstrategiska studier
- GIS – Geografiskt Informations System
- IFO – Individ och familjeomsorg
- KS – Kommunstyrelsen
- KÖBYT-Å avser samarbetet mellan Kinda, Ödeshög, Boxholm, Ydre, Tranås och Åtvidabergs kommun.
- LSS – Lagen om stöd och service till vissa funktionshindrade.
- NII – Nöjd Inflytande Index
- NMI – Nöjd Medborgar Index
- NRI – Nöjd Region Index
- PBL – Plan- och bygglagen
- RAKEL – Radiokommunikation för effektiv ledning
- RFID-teknik – Radio Frequency IDentification. Teknik för att läsa information på avstånd från transpondrar och minnen som kallas för taggar
- RKR – Rådet för kommunal redovisning
- SCB – Statistiska centralbyrån
- SKL – Sveriges Kommuner och Landsting