



BOXHOLMS KOMMUN

# ÅRSREDOVISNING 2009



**BOXHOLM LIGGER BRA TILL**



# INNEHÅLL

## Inledning

Kommunstyrelsens ordförande har ordet .....	5
Organisationsöversikt .....	6
Vart gick skattepengarna? .....	7
Fem år i sammandrag.....	8

## Förvaltningsberättelse

Omvärldsanalys .....	9
Personal och kvalitet .....	10
Ekonomisk översikt och analys .....	13

## Räkenskaper

Resultaträkning.....	18
Balansräkning .....	19
Kassaflödesanalys .....	20
Notförteckning .....	21
Redovisningsprinciper .....	29

## Verksamhetsberättelser

Kommunfullmäktige .....	30
Kommunövergripande.....	31
Barn- och utbildning.....	34
Byggnadskontoret .....	36
Kultur- och turism.....	37
Miljökontoret .....	38
Omsorgsverksamheten .....	39
Individ- och Familjeomsorg .....	41

## Sammanställd redovisning.....

42

Ord och uttryck .....	53
-----------------------	----

Bilaga:  
Revisionsberättelse  
Åtgärdsplan



# KOMMUNSTYRELSENS ORDFÖRANDE HAR ORDET

## ÅRETS HÄNDELSE

Året 2009 var ett ytterst turbulent år med prognoser från Sveriges Kommuner och Landsting (SKL) som varierade på ett sätt som gjorde den ekonomiska planeringen svår. Det man entydigt kan säga om förutsättningarna är att intäktsidan försämrades för varje ny prognos. Detta innebar att åtgärder vidtogs i mitten av året där innevarande budget reducerades med 0,5% och majoriteten beslutade om skatthöjning för 2010. Världsmarknaden var mitt inne i en lågkonjunktur av sällan skådat slag vilket gjorde att intäkterna minskade men det kommunala uppdraget och åtagande låg kvar. Detta är en svårlöst ekvation.

Arbetslösheten var och är fortfarande mycket problematisk. Frågan vi ställde oss var, att om den offentliga sektorn reducerar verksamhet och lönekostnad samtidigt som den privata arbetsmarknaden viker så får vi förmodligen en ännu sämre situation. Detta innebär med stor säkerhet ett ökat tryck på försörjningsstöd och kostnaden blir kvar i kommunen. Dessutom existerar det inte hög eller lågkonjunktur i kommunala verksamheter såsom omsorg och skola, vilka står för huvuddelen av budgeten.

I slutet av verksamhetsåret förbättrades resultatet på grund av att tidigare prognoser varit för pessimistiska samt att nämnderna tillsammans klarade sparbetet.

Under året har ytterligare ett hus till trygghetsboende färdigställt vilket rönt stor uppmärksamhet i omlandet och hyresgästerna är av allt att döma nöjda.

Nya vattenledningen från Tranås invigdes vilket var ett bevis på att samarbete leder till kloka satsningar som båda kommunerna tjänar på.

## FRAMTIDEN

När det gäller världsekonomin så börjar vi se ljuset i tunneln men det kommer nog att vara trögt och ta tid innan den har hämtat sig. Detta påverkar oss med stor säkerhet både på intäkts- som utgiftssidan med bland annat en allt för hög arbetslöshet. Vi kommer kommunalt tillsammans med andra aktörer att engagera oss mycket i den frågan.

Andra viktiga frågor som står på agendan är datoriseringen i skolan, kommunikationer, centrumbebyggelsen, Storgatan, flytt av återvinningsanläggning, ökad tillgänglighet i fastighetsbeståndet, utökat samarbete inom lämpliga områden med närliggande kommuner med mera. Listan på tillväxtbefrämjande åtgärder är lång men måste ske samtidigt som vi har en ekonomi i balans.

Vi har tillsammans skapat en bra plats att verka och bo på. Vi har bra kommunal service, bra skola, bra äldreomsorg, mycket rikt föreningsliv och ett bra geografiskt läge. Därmed har vi mycket goda förutsättningar att med rätt åtgärder utveckla kommunen ytterligare. Vi är på gång med att göra ny översiktsplan och i den ingår framtidsfrågor som ledstjärna. Denna process är i sig ett bra forum att föra fram visioner och framgångsfaktorer.

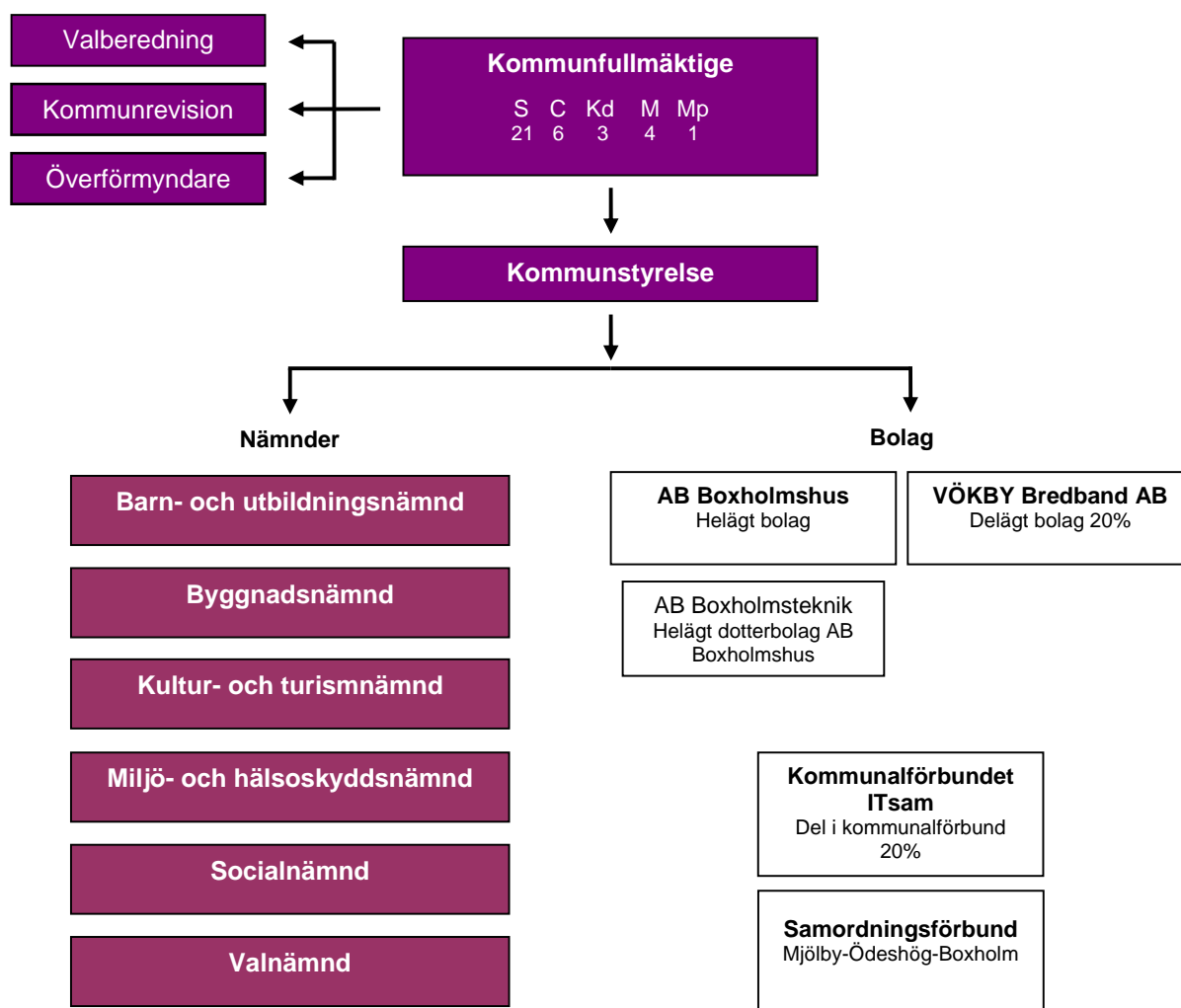
Jag vill tacka alla medarbetare och invånare för ett stort engagemang och bra arbete. Det är tillsammans som man klarar framtidens utmaningar.



A handwritten signature in black ink, which reads "Per-Arne Larsson". The signature is written in a cursive, flowing style.

Per-Arne Larsson  
Kommunstyrelsens ordförande

# ORGANISATIONSÖVERSIKT



# VART GICK SKATTEPENGARNA?

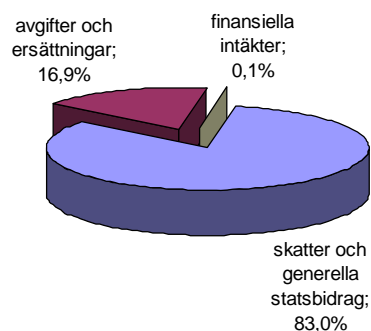
## Så här får kommunen sina pengar

**83,0%** kommer från skatter och generella statsbidrag

**16,9%** kommer från avgifter och ersättningar som kommunen får för den service som kommunen erbjuder

**0,1%** är finansiella intäkter

Fördelning intäkter



## ... och 100 kr i skatt till kommunen användes under 2009 så här:

- 15,07 kronor till kommunövergripande verksamhet
- 2,02 kronor till räddningstjänst
- 45,04 kronor till barn och utbildningsverksamhet
- 1,00 kronor till bygg och fritidsverksamhet
- 2,02 kronor till kultur och turismverksamhet
- 0,29 kronor till miljö och hälsoskyddsverksamhet
- 5,68 kronor till individ och familjeomsorg
- 29,63 kronor till äldre och omsorgsverksamhet
- 0,75 kronor till årets underskott

# FEM ÅR I SAMMANDRAG

	<b>Utfall 2005</b>	<b>Utfall 2006</b>	<b>Utfall 2007</b>	<b>Utfall 2008</b>	<b>Utfall 2009</b>
Antal invånare	5 242	5 226	5 223	5 260	5 248
Skattesats kommunen kr	21,15	21,15	21,50	21,50	21,50
Skattesats total kommunalskatt kr	31,00	31,00	31,35	31,35	31,35
Årets resultat Tkr	2 619	1 462	112	-4 436	-1 676
Likvida medel Mkr	11,2	28,0	30,5	8,5	23,6
Soliditet %	37,1%	35,7%	34,8%	33,4%	28,6%
Nämndernas budgetavvikelse Tkr	-1 770	3 159	-2 558	-101	627
Verksamhetens nettokostnad Mkr	190,6	201,1	211,8	222,6	224,1
Nettokostnad % av skatteintäkter + statsbidrag	97,9%	98,8%	99,7%	101,6%	100,2%
Nettokostnad per invånare kr	36 356	38 482	40 547	42 328	42 710
Borgens- o. Ansvarförbindelser Mkr	255	263	278	277	291
Låneskuld Mkr	43,1	41,1	39,1	44,9	53,4
Låneskuld per invånare kr	8 222	7 865	7 486	8 536	10 175
Skatteintäkter och statsbidrag Mkr	194,7	203,5	212,4	219,1	223,6
Investeringsnetto Tkr	2 600	-900	9 600	28 800	5 700

# OMVÄRLDSANALYS

## **SAMHÄLLSEKONOMIN** (SKL, cirkulär 10:12)

Efter förra höstens kollaps på de finansiella marknaderna, det stora raset i världshandeln och det därmed sammanhängande fallet i svenska företags produktion har återhämtningen under 2009 varit förhållandevis svag. De dystra siffrorna till trots har en betydande omsvängning skett i hushållens och företagens förväntningar.

Under loppet av fjolåret har optimismen inför framtiden gradvis skruvats upp. Till det ska läggas att fallet i sysselsättningen har stannat av och ser inte ut att bli så omfattande som tidigare befarat. Förutsättningarna är nu goda för en relativt snabb ekonomisk återhämtning. Industrieföretagen flaggar för ökad orderingång och produktionsplanerna pekar uppåt. Företagens lager har nått sin botten och kommer knappast att tömmas mer. Det innebär betydande tillskott i efterfrågan. Hushållens sparande är samtidigt rekordhøgt. Tillsammans med stigande fastighetsvärden, återhämtade börskurser och ökande inkomster ger det utrymme för ett kraftfullt lyft i hushållens konsumtionsutgifter. Också det bidrar till en ökad efterfrågan. På kort sikt är förutsättningarna därmed goda för en rejäl tillväxtrekyl.

I det litet längre perspektivet är utsikterna inte lika lysande. Även om de svenska hushållen och den svenska staten har ordning på sin ekonomi så gäller inte samma sak i omvärlden. Vår bedömning är att förutsättningarna för ett mer påtagligt uppsving på viktiga svenska exportmarknader i Europa och Nordamerika inte är lika uppenbara. En fortsatt måttlig tillväxt internationellt begränsar utvecklingen i vårt eget land. Men trots att återhämtningen hämmas av internationella obalanser når vi ändå med en relativt hög tillväxt i svensk BNP, 3,3 procent i år och 2,7 procent nästa år. Normalt brukar en tillväxt kring 3 procent bidra till stigande sysselsättning och minskad arbetslöshet, men detta blir sannolikt inte fallet under 2010 och 2011. Orsaken är den ojämnavikt som uppstått i förhållandet mellan produktion och produktionsresurser. I många företag är resursutnyttjandet ytterligt lågt och inte minst då inom industrin. Det innebär att produktionen kan växa högst väsentligt utan att mer resurser, i form av anställda, krävs. Sysselsättningen kommer därför övergångsvis att förbli låg trots god fart i ekonomin. Bedömningen av den ekonomiska utvecklingen efter 2011 utgår från att arbetsmarknaden stegvis tar sig mot balans.

## **KOMMUNERNAS EKONOMI**

Sveriges kommuner och Landsting har kommit med en rad negativa prognoser under året. Redan i februari hade SKL en BNP-utveckling på -1,5% under 2009. Det i sin tur ledde till en svagare skatteunderlagsprognos och minskade skatteintäkter.

	2008	2009	2010
BNP, fasta priser	0,7	-1,5	1,8
Arbetade timmar	1,3	-2,0	-1,6
Arbetslöshet (procent av arbetskraften)	6,1	8,1	9,6
Timlön (hela arbets- marknaden)	4,3	3,6	3,0
KPI, årsgenomsnitt	3,4	0,4	1,2

Med vetskap om detta satte många kommuner igång med kraftiga åtgärds- och sparprogram. Preliminära bokslutssiffror visar att de flesta östgötakommuner har klarat dessa sparbering mycket bra där flertalet av kommunerna gör ett plusresultat 2009. Boxholms kommun beslutade om en sparåtgärd på 0,5% av rambudgetarna vilket motsvarade 1,1 Mkr. Tyvärr har detta inte räckt fullt ut varför arbetet med att matcha intäkter och kostnader måste fortsätta.

# PERSONAL OCH KVALITÉ

## PERSONAL

### PERSONALREDOVISNING

Alla som utför arbete i Boxholms kommun är lika viktiga och behövs för att göra verksamheten framgångsrik. Under årets sista kvartal påbörjades ännu en viktig satsning inom ramen för kommunens friskvårdsarbete. Som en början på en långsiktig strategi att all personal ska erbjudas hälsoprofilbedömningar, har den första gruppen på cirka 30 personer genomgått hälsoprofilerna. Under 2010 kommer ytterligare 30 personer att erbjudas genomgå hälsoprofilbedömningar. Bedömningarna görs inom ramen för vårt avtal i företagshälsovårdsfrågor med Manpower Hälsopartner. Profilerna syftar till att kartlägga personalens hälso- och levnadsvanor samt att ge konkreta råd för att bibehålla eller ytterligare förbättra sin hälsa.

### Antal anställda per anställningsform

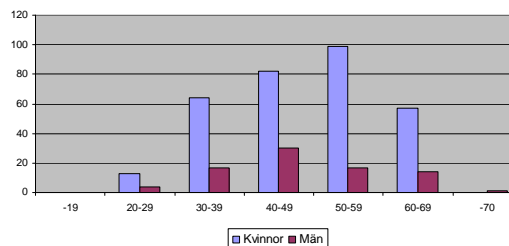
	2006	2007	2008	2009
Tillsvidare	389	396	402	398
Vikarie	26	15	15	10
Tim anställda	97	127	78	97
Övriga	13	14	15	14
<b>Totalt antal anställda</b>	<b>525</b>	<b>552</b>	<b>510</b>	<b>519</b>
Årsarbetare			285	268

Under 2009 ökade antalet anställda inom individ- och familjeomsorgen på grund av ett nyöppnat boende för ensamkommande flyktingbarn. Antalet tillsvidareanställda har i övriga verksamheter minskat genom att förvaltningarna inte återbesatt vissa tjänster efter pensionsavgångar.

### HUR KLARAR VI FRAMTIDEN?

Medelåldern i kommunen är hög, 48 år för kvinnor och 47 år för män. Inom en 5-års period kommer 54 personer att avgå med ålderspension. Siffran är dock osäker på grund av att personal kan välja att avgå under perioden 61-67 år.

### Åldersfördelning tillsvidare anställda



Boxholms kommun är en attraktiv arbetsgivare med låg personalomsättning, 3,7% för kvinnor och 6,2% för män. Kommunen erbjuder en bra arbetsmiljö med goda löne- och anställningsvillkor. Att så är fallet märks på antalet sökande till varje utannonserad tjänst.

De yrkesgrupper som står för majoriteten av pensionsavgångarna är vård- och omsorgspersonal. För dessa grupper görs bedömningen att det inte kommer att bli svårt att nyrekrytera. Varje år blir dessutom ett antal vikarier konverterade till tillsvidareanställningar på grund av vikariatsreglerna i Lagen om anställningsskydd. Därför finns en optimism för att klara de förhållandevis stora ersättningsrekryteringar som kommer att uppstå inom de kommande 5 åren.

### VAD KOSTAR PERSONALEN?

De totala personalkostnaderna uppgick 2009 till 153 094 Tkr. Totalt ökade personalkostnaderna mellan 2008 och 2009 med 2 574 Tkr, där även löneökningar ingår. Det som är viktigt att framhäva är att i 2009 års siffra ingår en ny verksamhet. Kostnaden för pensioner ökade mellan åren 2008 och 2009 med 1 675 Tkr och i den summan ingår kostnader för förtida pensioner.

### Personalkostnadsutveckling (samtliga anställda)

Mkr	2006	2007	2008	2009
Löner m.m.	92	97	102	105
Arbetsgivaravgifter	34	35	37	34
Pensioner	8	9	10	12
Övrigt	1	1	2	1
<b>Summa</b>	<b>134</b>	<b>142</b>	<b>151</b>	<b>153</b>

## SJUKFRÅNVARO

Sjukfrånvaron i % av ordinarie arbetstid var under 2009 för kommunens samtliga anställda 6,44%. Det är en minskning från föregående år med 0,8% då sjukfrånvaron utgjorde 7,27% av ordinarie arbetstid. Det är först och främst kvinnor i åldern 50 år eller äldre som står för den största minskningen.

### Sjukfrånvaro

	2008		2009	
	Totalt	Långt. sjukfr.	Totalt	Långt. sjukfr.
Samtliga anställda	7,3%	72,6%	6,4%	68,6%
Kvinnor	8,3%	75,2%	7,3%	71,0%
Män	1,7%	0,0%	1,8%	15,1%
Åldersgrupp				
- 29 år	2,5%	42,6%	3,6%	42,5%
30 - 49 år	3,9%	45,2%	3,9%	45,9%
50 år -	11,1%	82,9%	9,3%	78,9%

Totalt - Total sjukfrånvaro/ordinarie arbetstid  
Långt. sjukfr. - Långtidssjukfrånvaro/total sjukfrånvaro

### Sjukfrånvaro per yrkesgrupp

	2008		2009	
	Totalt	Långt. sjukfr.	Totalt	Långt. sjukfr.
Admin. personal	4,1%	1,7%	2,9%	0,6%
Kökspersonal/ Städ	2,7%	0,8%	1,1%	0,0%
Lärare	1,2%	2,9%	3,7%	2,1%
Vårdbiträde/ Undersköterska	7,8%	4,8%	5,9%	4,3%
Barnskötare/ Dagbarnvårdare	5,9%	2,0%	5,9%	2,1%
Förskoll./fritid	2,8%	0,5%	3,6%	1,3%

Totalt - Total sjukfrånvaro %  
Långt. sjukfr. - Långtidssjukfrånvaro >60 dagar av total sjukfrånvaro %

## REHABILITERING OCH ÅTERGÅNG I ARBETET

Försäkringskassan nya regler om införande av rehabiliteringskedja med preciserade tidsgränser har börjat gälla. Rehabiliteringskedjan ska effektivisera sjukskrivningsprocessen och öka möjligheterna för sjukskrivna att återgå i arbete. Den sjukskrivne får sin arbetsförmåga prövad vid tre fasta tidpunkter under sjukskrivningsperioden. Under de första 90 dagarna ska försäkringskassan bedöma den sjukes arbetsförmåga i förhållande till hans eller hennes ordinarie arbete.

Från dag 91 ska försäkringskassan vid prövningen av den sjukes rätt till sjukpenning även ta ställning till om hon eller han kan utföra annat tillgängligt arbete hos arbetsgivaren.

Från och med den 181:a dagen ska rätten till sjukpenning bedömas med beaktande av förvärvsarbete på den reguljära arbetsmarknaden. Om den sjuke har arbetsförmåga till något reguljärt arbete är arbetsstagararen i princip inte berättigad till sjukpenning. Här finns dock undantag om det finns särskilda skäl, till exempel pågående behandling.

Arbetsgivaren ska arbeta med rehabilitering på ett systematiskt sätt och har ansvar för att den arbetslivsinriktade rehabilitering som behövs för att arbetstagararen ska kunna återgå i arbete genomförs. Boxholms kommun har lyckats väl med rehabiliteringsarbetet och har i nuläget endast 6 personer som är långtidssjuka. Ytterligare åtgärder i form av omplacering till andra arbetsuppgifter kan bli aktuellt för någon av dessa medan andra troligen kommer att erhålla permanent sjukersättning.

# KVALITÉ

## KVALITETSARBETET

I Boxholms kommun pågår ett ständigt arbete med kvalitets- och verksamhetsutveckling. Syftet är att utveckla kvalitetsarbetet ur ett organisationsperspektiv, verka för faktorer som stöder en utveckling mot en lärande organisation, utveckla en organisationsstruktur samt skapa en kultur som bygger på gemensamma värderingar och ständiga förbättringar. Det innebär att medborgarna i kommunen ska få en service som präglas av effektivitet och hög kvalitet.

Boxholms kommun ingår sedan 2001 i det regionala kvalitetsnätverket *Qualitet Öst*. Nätverket drivs av Centrum för kommunstrategiska studier (CKS) fram till och med 2012.

## FOLKHÄLSA

Det folkhälsopolitiska programmet i Östergötland gäller till och med 2010. Regionförbundet Öst-sam har i samverkan med medlemskommunerna och landstinget startat en process för att skapa en struktur för regional samverkan kring folkhälsa samt att ta fram en policy för Östergötland med visionen Östergötland – ett hälsolän 2020.

Öppna jämförelser för folkhälsa har genomförts av Sverige kommuner och landsting för första gången under 2009. Syftet med jämförelsen är att stimulera till förbättringsarbete och samverkan kring folkhälsa.

Resultatet redovisas genom en rangordning av 21 län och 290 kommuner. Rangordning har genomförts av:

- Levnadsvillkor (4 indikatorer)
- Levnadsvanor (5 indikatorer)
- Hälsoeffekter (12 indikatorer)

Rangordningen har gjorts enligt följande:

- **Grön markering:** 1/3 av länen och 25% av kommunerna med mest fördelaktiga resultat
- **Gul markering:** 1/3 av länen och 50% av kommunerna med varken mest eller minst fördelaktiga resultat
- **Röd markering:** 1/3 av länen och 25% av kommunerna med minst fördelaktiga resultat

Nedan följer en redovisning av resultatet för Boxholms kommun:

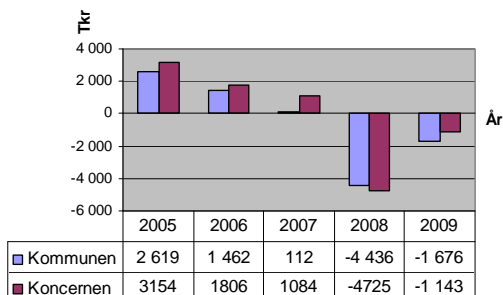
- Gymnasiebehörighet: **Grönt**
- Rökande blivande mammor: **Gult**
- Tonårsaborter: **Gult**
- Hjärtinfarkt: **Grönt**
- Lungcancer män: **Grönt**
- Lungcancer kvinnor: **Gult**
- Fallskador: **Grönt**

# EKONOMISK ÖVERSIKT OCH ANALYS

## ÅRETS RESULTAT

Årets resultat för Boxholms kommun exklusive dotterbolag uppgår till -1 676,4 Tkr. Det kan jämföras med det budgeterade resultatet på 1 219 Tkr. Det budgeterade resultatet är efter sparbering, ursprunglig budget 90 Tkr.

## Utveckling resultat



## SAMMANSTÄLLD REDOVISNING

Kommunkoncernen redovisar ett underskott på -1 142,1 Tkr. Det helägda dotterbolaget AB Boxholmshus uppvisar för 2009 ett resultat på 472,5 Tkr. VÖKBY Bredband AB, där kommunen innehar 20% ägarandel, redovisar ett resultat på 306,5 Tkr. Boxholms kommuns andel av resultatet är således 61 Tkr. Första januari 2009 bildades ITsam, ett kommunalförbund för gemensam IT-service. Resultatet för den verksamheten under 2009 uppgår till 1 142 Tkr.

Analys av bolagens resultat finns att läsa under kapitel sammanställd redovisning.

## UTVECKLING AV INTÄKTER OCH KOSTNADER

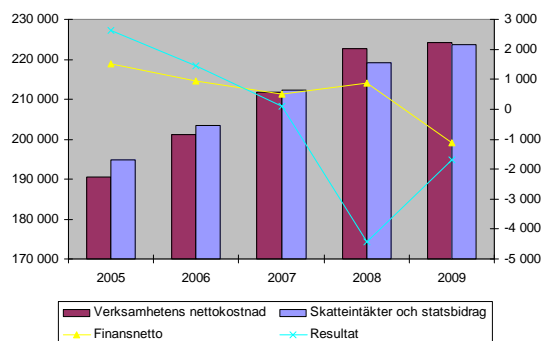
En grundläggande förutsättning för god ekonomisk hushållning är att det finns balans mellan löpande intäkter och kostnader. Verksamhetens nettokostnader bör därför inte öka i snabbare takt än skatteintäkter och statsbidrag. Om verksamhetens nettokostnader är över 100% av skatteintäkter och statsbidrag betyder det att den delen måste finansieras av egna medel. För Boxholms kommun har dessa värden överskridit 100% både 2008 och 2009.

Verksamhetens nettokostnader uppgår till 224,1 Mkr, vilket är en ökning jämfört mot 2008 med 0,67%. Budgeterade skatteintäkter och statsbidrag för år 2009 var 228,6 Mkr, utfallet blev 223,6 Mkr. I summan ingår skatteintäkter, fastig-

hetsavgift (intäkt för kommunen), utjämnings-systemets bidrag och kostnader samt generella statsbidrag. Skatteintäkter och statsbidrag visar en ökningstakt med 2,06% jämfört med föregående år. Definitiv slutavräkning för 2008 leder till en resultat effekt 2009 på 185,2 Tkr. Preliminär slutavräkning 2009 beräknas till -6 353,3 Tkr. Resultateffekten av skatteavräkningsposterna i bokslutet uppgår till -6 168,1 Tkr.

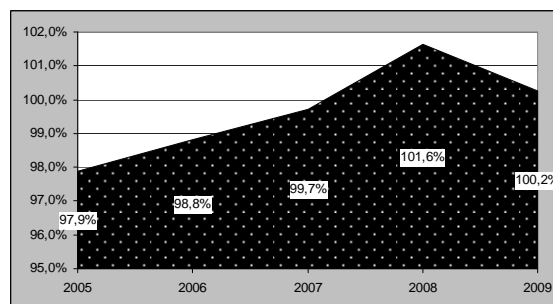
Det som återstår i beräkningen av resultatet är de finansiella posterna som har ett nettoutfall 2009 på -1,1 Mkr.

## Diagram kostnader och intäkter, 2005-2009



Verksamhetens nettokostnadsandel av skatteintäkter och statsbidrag uppgick till 100,2% 2009. Det är en minskning med -1,4 procentenheter jämfört mot 2008. Den genomsnittliga nettokostnaden för verksamheterna för perioden 2005-2009 ligger på 210,1 Mkr. Motsvarande för skatteintäkter och statsbidrag är 210,6 Mkr. Slutsatsen är att skillnaden mellan nettokostnader och skatteintäkter exklusive finansiella poster för tiden 2005-2009 är 0,5 Mkr eller 99,7%, det vill säga mycket små marginaler.

## Nettokostnadernas andel av skatteintäkter och kommunalekonomisk utjämning



## BALANSKRAV

Om kostnaderna för ett räkenskapsår överstiger intäkterna ska det egna kapitalet enligt kommunallagen återställas under de närmast följande tre åren. Det sker genom ett motsvarande överskott i respektive års balanskravutredning.

### Balanskravavstämning

Ingående resultat att återställa	-4 730
Årets resultat enligt resultaträkning	-1 676
- avgår realisationsvinster	-100
<b>Justerat resultat</b>	<b>-6 506</b>

I kommunens balanskravsavstämning ska bland annat realisationsposter avräknas från det redovisade resultatet. För året uppgår realisationsvinsterna från försäljningar av anläggningstillgångar till 99,6 Tkr. Utfall för kommunen 2009 blev -1 676,4 Tkr inklusive realisationsvinster. Balanskravsresultatet för 2009 efter justering för realisationsposter blev -1 776,0 Tkr. Sedan 2008 har Boxholms kommun ett underskott på -4 730 Tkr att återställa.

För att komma tillrätta med kostnadsutvecklingen har kommunen tagit fram en åtgärdsplan. Under september 2008 fattades bland annat beslut om att minska personalen 2009 med 11 årsarbetare, vilket motsvarade 4,4 Mkr. Effekten går inte entydigt att räkna ut men vid ett antagande om 3% löneökning under 2009 var lönekostnaderna cirka 2 Mkr lägre 2009 jämfört med 2008. Se avsnitt personal för utförligare uppgifter.

Sedan tidigare gäller anställnings- och investeringsprövning och det beslutet gäller tillsvidare. Under 2009 har det även genomförts personalminskningar genom pensionsavgångar. För utförligare beskrivning och effekter av åtgärdsplanen, se separat bilaga.

### PENSIONSÅTAGANDE OCH FÖRVALTNING AV PENSIONSMEDEL

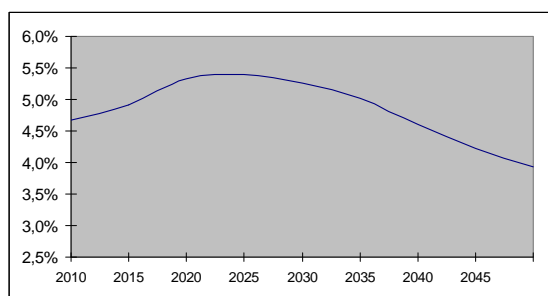
Pensionsskulden är den sammanlagda skuld för pensioner som arbetsgivaren har till sina anställda. En gång i framtiden ska den anställde ha ut sina pengar i form av en kommunal pension, vilket arbetsgivaren lovat i pensionsavtalet. Pen-

sionsskulden per den 31 december 2009 uppgår till 116,3 Mkr.

För framtida utbetalningar av pensionsåtaganden har kommunen gjort finansiella investeringar. Syftet med detta är att jämna ut pensionsutbetalningarna över tid. Det nominella beloppet är 7,5 Mkr vilket är kapitalgaranterat. Det innebär att kommunens finansiella investeringar är garanterade till sitt nominella belopp.

På lite längre sikt kommer pensionsutbetalningarna kräva allt större del av skatteintäkterna. Vidtas inga åtgärder innebär det att övrig verksamhet måste minska.

### Utveckling pensionskostnad/skatteintäkter inkl utjämning



Källa: KPA, Långtidsberäkningar av pensionsåtaganden 2008-02-25

### BUDGETFÖLJSAMHET OCH PROGNOSSÄKERHET

Nämndernas driftredovisning visar på en differens mot budget med 627 Tkr. Det är självklart ett mycket bra resultat. Det som drar ner är de stora variationerna mellan nämnderna även om det finns bra förklaringar till flera av dem. Motsvarande avvikelse för finansieringen är -3 523 Tkr och främsta orsaken är den negativa skatteavräkningen. Största avvikelserna bland förvaltningarna finns inom Kommunstyrelsen Gemensam service, Barn och utbildning samt Individ och familjeomsorg. Utförligare kommentarer finns att läsa under respektive förvaltning.

Avvikelser mot budget inom finansieringen är framförallt skatteintäkter och statsbidrag -5,5 Mkr, fastighetsavgift 0,6 Mkr samt avskrivningar 1,3 Mkr.

## Resultat 2009

Förvaltning	Budget	Utfall	Diff.
Kommunstyrelsen – Gemensam Service	33 167	33 515	-348
Kommunstyrelsen – Räddningstjänsten	4 474	4 491	-17
Byggnadsnämnden	2 539	2 196	343
Kultur- och turismnämnden	4 615	4 496	119
Miljö- och hälsoskyddsnämnden	700	641	59
Barn- och utbildningsnämnden	100 905	100 136	768
Socialnämnden - Individ- och familjeomsorg	12 062	12 639	-577
Socialnämnden - Om-sorgsverksamheten	66 165	65 885	280
Summa Driftsnämnder	224 627	224 000	627
Finansiering/nettointäkt	225 846	222 323	-3 523
<b>Resultat</b>	<b>1 219</b>	<b>-1 676</b>	<b>-2 895</b>

Kommunens uppföljningsprocess var under 2009 fyra stycken prognostillfällen plus delårs- och årsbokslut. Vid sista prognostillfället per den 31 oktober var det prognostiserade resultatet -3,0 Mkr. Förbättringar som skett sedan dess är lägre arbetsgivaravgifter och högre fastighetsavgift (intäkt för kommunen).

### Avvikelse mot budget

(Tkr)	Prognos		Utfall 2009
	Delår	Okt	
Nämnderna	-40	-296	627
Finansiering	-5 040	-4 068	-3 523
Totalt	-5 080	-4 364	-2 896
<b>Årets resultat</b>	<b>-3 861</b>	<b>-3 000</b>	<b>-1 676</b>

### KASSAFLÖDE, RÖRELSEKAPITAL OCH LIKVIDITET

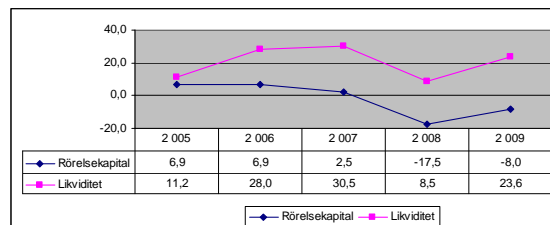
Förändringen av likvida medel uppgår till 15,1 Mkr och fördelar sig enligt nedan:

Löpande verksamheten	11,8
Nettoinvesteringar	-5,5
Nyupplåning/Amorteringar, netto	8,8
Förändring av likvida medel:	15,1

Det innebär att kassaflödet från den löpande verksamheten har tillfört 11,8 Mkr, investeringsverksamheten belastat med -5,5 Mkr och kassaflödet från finansieringsverksamheten ökat med 8,8 Mkr. Det sistnämnda har skett genom ett

nyupptaget lån om 10 Mkr. Detaljerad kassaflödesanalys finns under kapitlet räkenskaper.

### Rörelsekapital och likviditet



Rörelsekapitalet och likviditeten är ett mått på den ekonomiska styrkan på kort sikt. Ett starkt rörelsekapital möjliggör en hög grad av självfinansiering av investeringar. För Boxholms kommun har likvida medel ökat under året och uppgår på bokslutsdagen till 23,6 Mkr. Även rörelsekapitalet har ökat under året men är fortfarande negativt och uppgår till -8,0 Mkr.

### AVSTÄMNING FINANSIELLA MÅL

Uppnås målen	Ja	Nej
• Kommunen ska ha en ekonomi i balans, dvs. intäkterna ska överstiga kostnaderna. De årliga resultaten ska vara positiva och balanskravet ska uppfyllas.		X
• Kommunens investeringar ska totalt under treårsperioden finansieras med egna medel utan nyupplåning. Låneskulden vid 2011 års utgång ska inte ha ökat jämfört med 31/12 2008.		X
• Kommunens soliditet vid planperiodens slut är minst 35%.	X	
• Medel om högst 2% av ansvarsförbindelsen för pensioner kan placeras årligen hos kapitalförvaltare för finansiering av framtida pensionsutbetalningar. Detta ska dock endast ske om så är möjligt utan att låneskulden ökar.		X

Av de fyra finansiella målen är det endast ett som bedöms kunna uppfyllas. Det är att soliditeten är minst 35% vid planperiodens slut, det vill säga till och med 2011.

För 2009 har kommunen inte en ekonomi i balans och balanskravet uppfylls inte heller. För att klara målet med att investeringar ska finansieras med egna medel kan investering om ytterligare 5,3 Mkr som mest görs för planperioden (2010-2011). En investeringsnivå 2010-2011 på 5,3

Mkr bedöms ej som trolig och därmed ej heller att målet uppfylls. Låneskulden 2008-12-31 var 44,9 Mkr. Vid bokslutsdag 2009-12-31 var den 53,4. För att återställa låneskulden till 2008 års nivå krävs en amortering med 8,5 Mkr inom planperioden. Något som inte heller bedöms rimligt.

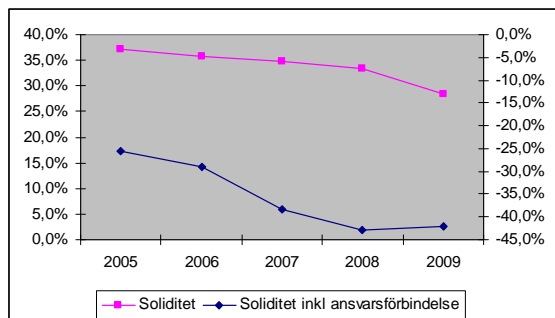
Eftersom kommunens resultat för 2009 är negativt uppnås ej heller målet med att placera medel för framtida pensionsutbetalningar. Anledningen är att detta ska göras endast om så är möjligt utan att låneskulden ökar. Viktigt att påpeka är att kostnaden för pensioner ständigt ökar, se avsnitt pensioner. Det gör att detta mål är mycket angeläget att uppfylla.

### SOLIDITET

Soliditeten visar hur stor andel av kommunens totala tillgångar som finansierats med eget kapital. Måttet visar ekonomisk styrka på lång sikt, anledningen är att det egna kapitalet i balansräkningen är en direkt koppling till resultaträkningens utveckling. Soliditeten för kommunen exklusive dotterbolag uppgår till 28,6%. Enligt kommundatabasen låg snittet 2008 för samtliga kommuner i Sverige på 51%.

Tas även pensionsskulden som redovisas inom linjen med i beräkningen av soliditeten, hamnar den 2009 på -41,6%. Det betyder att om pensionsskulden skulle räknas som en skuld, fullfondering, hade kommunen större skulder än tillgångar.

### Soliditet (inkl. resp exkl. ansvarsförbindelse)



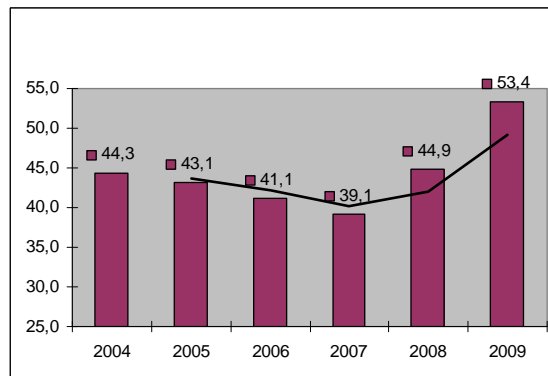
För att soliditetsmålet på 35% ska nås inom planperioden behöver eget kapital, med 2009 års balansomslutning, öka med cirka 10,5 Mkr.

### LÅNESKULD

De långfristiga lånen har under 2009 ökat och uppgår till 53,4 Mkr. Låneskulden har därmed ökat med 8,5 Mkr jämfört med 2008. För att kommunens låneskuld inte ska öka och för att

klara målet med att finansiera investeringar med egna medel behöver kommunen framöver större överskott.

### Låneskuld



### INVESTERINGSVERKSAMHET

Årets bruttoinvestering uppgår till 6,5 Mkr, vilket är 3,2 Mkr mindre än budgeterat. Anledningen till differensen mellan investeringsbudget och utfall är bland annat att kostnaden för Centrumhuset togs redan 2008, bredbandskostnaden blev lägre än budget samt färre investeringar för barn- och utbildningsnämnden. Investering som överstigit budget är konstgräsplanen. Nettokostnaden för investeringarna uppgår till 5,7 Mkr. Medel avsatta 2009 gällande upprustning av Storgatan samt staket runt äldreboendet kommer att överflyttas till 2010, totalt 1,6 Mkr.

De största av årets investeringar fördelar sig enligt följande:

Konstgräsplan	3 345 Tkr
Gatu- och trafikinvesteringar	960 Tkr
Säkerhetslarm förskola	475 Tkr
Nytt ekonomisystem	386 Tkr
Bredbandsutbyggnad	210 Tkr
Informationstavlor	81 Tkr
Vitvaror Stenbocksskolan	80 Tkr

### BORGENSÅTAGANDE OCH ÖVRIGA ANSVARSFÖRBINDELSER

Kommunens totala ansvarsförbindelser uppgår till 290,5 Mkr.

Kommunens borgensåtagande för Egnahem och småhus utgör 40% av den utestående skulden. Detta åtagande uppgår till 85,7 Tkr. Borgensåtagandet gentemot föreningar är 8,3 Mkr.

Borgensåtagandet gentemot dotterbolaget AB Boxholmshus och intressebolaget VÖKBY Bred-

band AB uppgår per bokslutsdagen till 133,4 Mkr respektive 0,8 Mkr.

Kommunens borgensåtagande i Kommuninvest är redovisat som aktuell skuld, 31,5 Mkr. Borgensåtagandet utgörs av en solidarisk borgensförbindelse för i Kommuninvest ingående kommuner. För ytterligare info se not 16.

Skuld för intjänad pension före år 1998 redovisas som en ansvarsförbindelse. Kommunens ansvarsförbindelse gällande pensioner uppgår till 116,3 Mkr inklusive löneskatt.

## FÖRVALTADE STIFTELSE

### Sammanställning förvaltade stiftelser

	2009	2008
Summa tillgångar	1 361,4	1 307,9
Specifikation (Tkr) av förvaltade stiftelser per 2009-12-31:		
Stiftelsen C O W Burén och hans fru L Buréns donationsfond		29,5
Stiftelsen Simon Appelmans donation		35,3
Stiftelsen Boxholms skolors samfund		201,1
Stiftelsen Sociala samfonden		232,4
Stiftelsen Syskonen Holmqvists minnesfond		863,1
SUMMA		1 361,4

Alla stiftelser, förutom Stiftelsen Syskonen Holmqvist minnesfond, har under året minskat sina tillgångar. Detta beror på att utdelningen var större än årets avkastning. Stiftelsen Syskonen Holmqvist Minnesfond gjorde inte sin utdelning förrän i januari 2010 varför deras tillgångar ökat sedan 2008.

## FRAMTID

För att klara framtida ekonomiska utmaningar måste kommunen intensifiera arbetet med god ekonomisk hushållning och en ekonomi i balans. För att åstadkomma detta krävs bland annat en utvecklad planering med framförhållning och handlingsberedskap, tydliga och mätbara mål samt en rättvisande och tillförlitlig redovisning som ger information om avvikelser gentemot uppställda mål. Vidare behövs resultatanalyser och kontroller som visar hur verksamhetens prestationer och kvalitet motsvarar uppställda mål samt en effektiv organisation som säkerställer måluppfyllelsen. För att kunna styra verksamheterna måste kommunen säkerställa processer för att bedriva dessa kostnadseffektivt och ändamålsenligt.

Kommunen hade som lägst under 2009 ett prognostiserat utfall på -8,2 Mkr. Efter sommaren vände dock den negativa trenden med lägre skatteprognoser och utfallet för 2009 blev bättre än befarat. Samtidigt beslutades det om neddragningar i verksamheten, ett sparbetning som förvaltningarna klarat eftersom avvikelse mot budget blev positiv, 627 Tkr. Närmaste åren behöver dock kommunen återställa uppkomna förluster för 2008/2009 på sammanlagt 6,5 Mkr. För att möta framtida ekonomiska krav och klara finansiella mål såsom att finansiera investeringar med egna medel, minska låneskulden och inte minst klara kommande ökning av pensionsutbetalningar måste kommunens resultat påtagligt förbättras.

Befolkningen i Boxholms kommun sjönk med 12 personer under 2009. En marginell förändring kan tyckas, men samtidigt en vändning mot 2008 då befolkningen ökade med 37 personer. För framtida beräkningar av skatteintäkter är det viktigt att befolkningen ökar. I annat fall är risken stor att kommande skatteprognoser måste revideras.

# RESULTATRÄKNING

belopp i tusen kr

		2009	2008
Verksamhetens intäkter		42 047,4	39 048,5
Verksamhetens kostnader		-259 585,9	-255 616,1
Avskrivningar		-6 602,1	-6 077,9
<b>Verksamhetens nettokostnader</b>	not 1	<b>224 140,6</b>	<b>-222 645,4</b>
Skatteintäkter	not 2	176 578,0	173 338,3
Generella statsbidrag och utjämning	not 3	47 017,7	45 737,8
Finansiella intäkter	not 4	257,8	941,6
Finansiella kostnader	not 5	-1 389,3	-1 808,3
<b>Skatteintäkter och finansnetto</b>		<b>222 464,2</b>	<b>218 209,4</b>
<b>Resultat</b>		<b>-1 676,4</b>	<b>-4 436,0</b>

# BALANSRÄKNING

belopp i tusen kr

		2009-12-31	2008-12-31
<b><u>TILLGÅNGAR</u></b>			
<b>Anläggningstillgångar:</b>			
Markreserv	not 6	2 757,0	2 862,0
Fastigheter och anläggningar	not 7	102 074,4	102 225,6
Maskiner, inventarier och fordon	not 8	3 803,6	4 509,7
Finansiella tillgångar	not 9	14 861,3	14 918,2
<b>Summa Anläggningstillgångar</b>		<b>123 496,3</b>	<b>124 515,5</b>
<b>Omsättningstillgångar:</b>			
Kortfristiga fordringar	not 10	18 553,6	13 891,6
Kassa och bank	not 11	23 578,7	8 510,6
<b>Summa Omsättningstillgångar</b>		<b>42 132,3</b>	<b>22 402,3</b>
<b>SUMMA TILLGÅNGAR</b>		<b>165 628,6</b>	<b>146 917,8</b>
<b><u>EGET KAPITAL, AVSÄTTNINGAR OCH SKULDER</u></b>			
<b>Eget kapital:</b>			
Ingående eget kapital		49 088,5	53 524,7
Årets resultat		-1 676,4	-4 436,2
<b>Summa Eget kapital</b>	not 12	<b>47 412,1</b>	<b>49 088,5</b>
<b>Avsättningar:</b>			
Avsättningar	not 13	14 659,3	13 011,4
<b>Summa Avsättningar</b>		<b>14 659,3</b>	<b>13 011,4</b>
<b>Skulder:</b>			
Långfristiga skulder	not 14	51 975,9	43 250,6
Kortfristiga skulder	not 15	51 581,3	41 567,2
<b>Summa Skulder</b>		<b>103 557,2</b>	<b>84 817,8</b>
<b>SUMMA EGET KAPITAL, AVSÄTTNINGAR OCH SKULDER</b>		<b>165 628,6</b>	<b>146 917,8</b>
<b><u>ANSVARSFÖRBINDELSER</u></b>			
Ansvars- och borgensförbindelser	not 16	290 514,4	276 714,2

# KASSAFLÖDESANALYS

	2009	2008
<b>DEN LÖPANDE VERKSAMHETEN</b>		
Årets resultat	-1 676,4	-4 436,2
Justering för ej likviditetspåverkande poster	not 17 8 969,9	5 783,8
Minskning av avsättningar pga. utbetalningar	-818,9	-1 811,3
<b>Medel från verksamheten före förändring av rörelsekapitalet</b>	<b>6 474,7</b>	<b>-463,7</b>
Förändring av kortfristiga fordringar (ökning(-)/minskning(+))	-4 662,0	4 440,4
Förändring av kortfristiga skulder (ökning+)/minskning(-))	10 014,1	-6 432,3
<b>KASSAFLÖDE FRÅN DEN LÖPANDE VERKSAMHETEN</b>	<b>11 826,8</b>	<b>-2 455,7</b>
<b>INVESTERINGSVERKSAMHETEN</b>		
Investering i materiella tillgångar	-5 744,9	-26 667,0
Försäljning av materiella tillgångar	203,9	412,0
Investering i finansiella tillgångar	-7,1	-2 207,8
<b>KASSAFLÖDE FRÅN INVESTERINGSVERKSAMHETEN</b>	<b>-5 548,1</b>	<b>-28 462,8</b>
<b>FINANSIERINGSVERKSAMHETEN</b>		
Nyupptagna lån	10 000,0	10 000,0
Amortering av långfristiga skulder	-1 274,7	-4 117,4
Minskning av långfristiga fordringar	64,1	3 064,1
<b>KASSAFLÖDE FRÅN FINANSIERINGSVERKSAMHETEN</b>	<b>8 789,4</b>	<b>8 946,7</b>
<b>ÅRETS KASSAFLÖDE</b>	<b>15 068,0</b>	<b>-21 971,8</b>
<b>Likvida medel vid årets början</b>	<b>8 510,6</b>	<b>30 482,5</b>
<b>Likvida medel vid årets slut</b>	<b>23 578,7</b>	<b>8 510,6</b>
<b>FÖRÄNDRING AV LIKVIDA MEDEL</b>	<b>15 068,0</b>	<b>-21 971,8</b>

# NOTFÖRTECKNING

## NOTER TILL RESULTATRÄKNING

belopp i tusen kr

### Not 1 Verksamhetens nettokostnad

	<u>2009</u>	<u>2008</u>
Verksamhetens intäkter exklusive realisationsvinster	41 947,8	38 754,4
Realisationsvinster avyttrade anläggningstillgångar	99,7	294,1
Verksamhetens intäkter	42 047,4	39 048,5
Verksamhetens driftskostnader exklusive realisationsförluster	259 585,9	255 616,1
Avskrivningar	6 602,1	6 077,9
Verksamhetens kostnader	266 188,0	261 693,9
Verksamhetens nettokostnad	224 140,6	222 645,4

### Not 2 Skatteintäkter

	<u>2009</u>	<u>2008</u>
Allmän kommunalskatt	182 746,1	174 948,6
Skatteavräkning <sup>1)</sup>	-6 168,1	-1 610,3
Summa skatteintäkter	176 578,0	173 338,3

<sup>1)</sup> Definitiv slutavräkning för 2008 slutade på 1 075 602, tidigare uppbokat 1 260 820, resultat effekt 185 218. Preliminär slutavräkning för 2009 beräknas bli -6 353 304.

Resultateffekt 2009 = 185 218 – 6 353 304 = -6 168 086 kronor

### Not 3 Generella statsbidrag och utjämning

	<u>2009</u>	<u>2008</u>
Inkomstutjämningsbidrag	46 092,9	45 321,8
Införandebidrag	833,5	1 453,6
Kostnadsutjämningsbidrag	0,0	338,7
Kommunal fastighetsavgift	9 760,0	6 848,6
Regleringsavgift	-2 566,5	-2 384,5
Kostnadsutjämningsavgift	-969,8	0,0
Utjämningsbidrag LSS	-6 132,4	-5 840,4
Summa Generella statsbidrag och utjämning	47 017,7	45 737,8

**Not 4 Finansiella intäkter**

	<b><u>2009</u></b>	<b><u>2008</u></b>
Utdelning aktier och andelar	7,3	75,8
Ränteintäkter, räntor	101,7	0,0
Ränteintäkter lån	58,7	259,8
Ränteintäkter likvida medel	71,4	583,6
Intäktsränta skattekontot	10,4	9,7
Ränteintäkter kundfordringar	8,2	12,8
Summa finansiella intäkter	257,8	941,6

**Not 5 Finansiella kostnader**

	<b><u>2009</u></b>	<b><u>2008</u></b>
Räntor anläggningslån	1 318,6	1 722,4
Övriga räntekostnader	2,4	8,5
Bankkostnader	68,0	70,8
Övriga finansiella kostnader	0,3	6,6
Summa finansiella kostnader	1 389,3	1 808,3

## NOTER TILL BALANSRÄKNING

belopp i tusen kr

### Not 6 Markreserv

	<u>2009</u>	<u>2008</u>
Ingående balans	2 862,0	2 979,9
Försäljning	-203,9	-400,0
Vinst vid försäljning	98,9	282,1
Utgående balans	2 757,0	2 862,0

### Not 7 Fastigheter och Anläggningar

	<u>2009</u>	<u>2008</u>
Ingående balans	102 225,6	80 970,4
Investeringar	4 698,9	25 804,1
Avskrivning	-4 850,1	-4 548,9
Utgående balans	102 074,4	102 225,6

### Not 8 Maskiner, Inventarier och Fordon

	<u>2009</u>	<u>2008</u>
Ingående balans	4 509,7	5 175,8
Investeringar	1 045,9	862,8
Försäljning	0,0	-12,0
Vinst vid försäljning	0,0	12,0
Avskrivning	-1 752,0	-1 528,9
Utgående balans	3 803,6	4 509,7

Kostnad för leasingavtal 2009	837,2
Kostnad för leasingavtal 2010	824,3
Kostnad för leasingavtal 2011-2014	1 047,9
Kostnad för leasingavtal 2015 eller senare	0

**Not 9 Finansiella tillgångar**

	<u>2009</u>	<u>2008</u>
<u>Aktier:</u>		
Kommunförbundet	0,8	0,8
AB Östgötatrafiken	35,0	35,0
Rederi AB s/s Boxholm II	50,0	50,0
AB Boxholmshus	1 100,0	1 100,0
VÖKBY Bredband AB	2 400,0	2 400,0
Summa Aktier	3 585,8	3 585,8
<u>Andelar:</u>		
Föreningen Folkets Hus	35,5	35,5
Stiftelsen Boxholms Bruksmuseum	50,0	50,0
Kommuninvest ekonomisk förening	211,0	203,8
Förvaltningsobligation Global AIO (löptid april 2010)	900,0	900,0
Kommuninvest Spreadobligationer (december 2011)	600,0	600,0
Kommuninvest AIO Europa (november 2012)	800,0	800,0
Kommuninvest Allokeringsobligation AIO (april 2013)	1 000,0	1 000,0
SGP DecenniumObligation (april 2017)	1 000,0	1 000,0
SGP DecenniumObligation alt. III (april 2017)	1 000,0	1 000,0
Svensk Exportkredit Råvaruobligation (april 2011)	1 100,0	1 100,0
Swedbank Spax Europa AIO 506D (maj 2011)	1 100,0	1 100,0
Summa Andelar	7 796,5	7 789,3
Teoretiskt marknadsvärde:	6 762,0	6 430,3
<i>Placeringarna är kapitalgaranterade och vid löptidens utgång erhålls minst det nominella beloppet (= insatt kapital)</i>		
<u>Långfristiga fordringar:</u>		
AB Boxholmshus	3 000,0	3 000,0
BRF Manhem	2 915,3	3 045,9
Föreningen Vivåsens Friluftsanläggning	220,5	264,6
Folketshusföreningen	177,5	197,5
Förlagsinsats KGF Östergötland	81,0	81,0
Kreditrisk	-2 915,3	-3 045,9
Summa Långfristiga fordringar	3 479,0	3 543,1
Summa Finansiella Tillgångar:	14 861,3	14 918,2
Specifikation över förändring av finansiella tillgångar år 2009:		
Investeringar	7,1	2 207,8
Amorteringar långfristiga fordringar	-64,1	-3 064,1
Summa	-57,0	-856,3

## Not 10 Kortfristiga fordringar

	<u>2009</u>	<u>2008</u>
Kundfordringar	1 070,7	3 473,3
Kommunalskattefordringar <sup>1)</sup>	0,0	2 623,9
Fastighetsavgiftsfordran	2 911,3	0,0
Momsnettofordran	2 318,4	2 336,9
Leverantörsfordringar	485,4	0,0
Förutbetalda kostnader och upplupna intäkter	8 029,7	1 613,6
Utgiftsförskott	2 221,7	743,9
Avräkningsfordringar	1 510,0	1 582,4
Avräkningskonto ankomstregistrerade fakturor	0,0	1 511,0
Övriga fordringar	6,3	6,6
Utgående balans	18 553,6	13 891,6

1) Posten omfattar den fordran som kommunen har till staten om taxerat skatteutfall blir högre än det preliminära skatteutfall som ligger till grund för de månatliga kommunala skatteintäkterna

## Not 11 Kassa och Bank

	<u>2009</u>	<u>2008</u>
Kassa	16,3	11,3
Plusgiro	2,0	184,6
Danske Bank <sup>1)</sup>	72,7	97,6
Swedbank	23 295,5	8 126,8
Kontantkonto Kaupthing Bank	192,1	90,3
Utgående balans	23 578,7	8 510,6

1) Härutöver finns en checkkredit om 10 Mkr, vilken inte är utnyttjad på balansdagen

## Not 12 Eget Kapital

<i>Anläggningskapital:</i>	<b><u>2009</u></b>	<b><u>2008</u></b>
Anläggningstillgångar	123 496,3	124 515,5
Anläggningslån inklusive kortfristig lånedel	-53 438,7	-44 954,8
Summa Avsättningar	-14 659,3	-13 011,4
Summa Anläggningskapital	55 398,3	66 549,3
<i>Rörelsekapital:</i>		
Omsättningstillgångar	42 132,3	22 402,3
Kortfristiga skulder exklusive kortfristig lånedel	-50 118,5	-39 863,0
Summa Rörelsekapital	-7 986,2	-17 460,8
Summa Anläggningskapital + Rörelsekapital	47 412,1	49 088,5
<u>Förändring av Eget Kapital:</u>		
Eget kapital 1/1	49 088,5	53 524,7
Årets resultat	-1 676,4	-4 436,2
Summa Eget Kapital 31/12	47 412,1	49 088,5

## Not 13 Avsättningar

	<b><u>2009</u></b>	<b><u>2008</u></b>
Avsatt till pensioner exklusive individuell del	4 897,0	5 383,0
Avsatt till pensioner ÖK-SAP	2 374,0	294,0
Särskild löneskatt på pensionsavsättning	1 763,9	1 377,2
Avsättning för täckande av avfallsanläggning Åsbodalen	2 624,3	2 957,2
Avsättning för borgensåtaganden	3 000,0	3 000,0
Utgående balans	14 659,3	13 011,4

## Not 14 Långfristiga skulder

	<b><u>2009</u></b>	<b><u>2008</u></b>
Ingående balans	43 250,6	37 368,1
Nyupplåning	10 000,0	10 000,0
Amorteringar och inlösen	-1 516,1	-4 102,3
Förändring kortfristig del	241,4	-15,1
Utgående balans	51 975,9	43 250,6

## Not 15 Kortfristiga skulder

	<u>2009</u>	<u>2008</u>
Kortfristig del av låneskuld <sup>1)</sup>	1 462,8	1 704,2
Övriga kortfristiga skulder	912,7	1 475,0
Leverantörsskulder	7 235,5	9 341,7
Personalens källskatter	2 145,2	2 117,4
Upplupen F-skatt	326,1	446,0
Personalens intresseavdrag	2,1	-4,4
Semesterlöneskuld	8 408,0	8 506,0
Upplupna pensionskostnader inkl löneskatt individuell del	5 571,8	6 012,9
Upplupna räntekostnader	208,3	267,9
Arbetsgivaravgifter	2 777,4	2 578,2
Förutbetalda skatteintäkter <sup>2)</sup>	7 428,9	1 260,8
Skulder till staten	462,1	214,3
Interim leverantörsskuld	1 837,0	0,0
Interim förinbetald intäkt	151,9	0,0
Övriga upplupna kostnader	12 651,5	7 647,3
Utgående balans	51 581,3	41 567,2

1) Kortfristig del av låneskuld avser planerad amortering på befintliga lån nästa år.

2) Posten omfattar den skuld som kommunen har till staten om taxerat skatteutfall blir lägre än det preliminära skatteutfall som ligger till grund för de månatliga kommunala skatteintäkterna

## Not 16 Ansvarsförbindelser

	<u>2009</u>	<u>2008</u>
Pensionsåtaganden <sup>1)</sup>	116 321,0	111 998,0
Borgensåtaganden AB Boxholmshus	133 462,5	133 523,1
Borgensåtaganden VÖKBY Bredband AB	800,0	1 200,0
Borgensåtaganden egna hem och småhus	85,7	108,9
Borgensåtaganden föreningar	8 345,2	8 384,2
Engagemang Kommuninvest <sup>2)</sup>	31 500,0	21 500,0
Summa Ansvarsförbindelser	290 514,4	276 714,2

1) Löneskatt på pensionsåtaganden inräknat

2) Boxholms kommun har i augusti 1994 ingått solidariskt borgensansvar såsom för egen skuld för Kommuninvest i Sverige AB:s förpliktelser. Kommuninvest äger företräda Boxholms kommun genom att företa samtliga nödvändiga åtgärder för ingående och vidmakthållande av borgen enligt Borgensförbindelsen i förhållande till Kommuninvests borgenärer och blivande borgenärer.

**Not 17 Specifikation av ej likviditetspåverkande poster**

	<u>2009</u>	<u>2008</u>
Justering för av- och nedskrivningar	6 602,1	6 077,9
Justering för gjorda avsättningar	2 466,7	0,0
Justering för övriga ej likviditetspåverkande poster	-98,9	-294,1

# REDOVISNINGSPRINCIPER

Den kommunala redovisningen regleras i Lag om kommunal redovisning och Kommunallagens åttonde kapitel. Vidare lämnar Rådet för kommunal redovisning rekommendationer gällande den kommunala redovisningen. Boxholms kommun följer gällande lagstiftning och de rekommendationer som Rådet för kommunal redovisning lämnar ut.

Skatteavräkningen följer den rekommendation som Rådet för Kommunal Redovisning utgett. Det innebär att Boxholms kommun använder Sveriges Kommuner och Landstings prognos för skatteslutavräkning.

Kommunens pensionsåtaganden redovisas enligt blandmodellen. Det innebär att pensionsförpliktelser intjänade före 1998 samt andra pensionsförpliktelser redovisas som ansvarsförbindelse. Pensionsförpliktelser som intjänats från och med 1998 redovisas som avsättning. Vad gäller beräkning av pensionsskulden följer kommunen den rekommendation som ges ut av Sveriges Kommuner och Landsting, RIPS07. Särskild avtalspension redovisas som avsättningar. Kommunens aktualiseringsgrad gällande anställd personals tidigare pensionsgrundande anställningar uppgår till 92%. Aktualisering är arbetet med att utreda tid och lön som påverkar den kommande pensionen.

Enligt Rådet för kommunal redovisnings rekommendation 10.1 redovisas gjord avsättning för täckning av Åsbodalens avfallsanläggning. Deponerings på anläggningen upphörde januari 2005. Täckning ska enligt beslut från Länsstyrelsen vara utförd så snart som möjligt, dock senast

2025. Kostnad för täckning beräknas enligt utredning uppgå till 5 Mkr.

Vad gäller leasing sker redovisning i enlighet med riktlinjer från Rådet för kommunal redovisning, 13.1. Kommunen leasar bland annat bilar, kontorsutrustning och trygghetslarm. Samtliga leasingavtal är operationella.

I balansräkningen har materiella anläggningstillgångar tagits upp till anskaffningsvärdet med avdrag för investeringsbidrag och ackumulerade avskrivningar. För att klassas som materiell anläggningstillgång ska värdet uppgå till minst ett halvt basbelopp och ha en livslängd om minst tre år. Planenliga avskrivningar påbörjas månaden efter att investeringen tagits i bruk. Linjär avskrivning med lika stora årliga avskrivningar på investeringens avskrivningsbara belopp tillämpas och avskrivningstiden bedöms efter tillgångens nyttjandeperiod. Vägledning gällande avskrivningstider har inhämtats från Sveriges Kommuner och Landsting.

Kommande års amorteringar på upptagna lån har upptagits som kortfristig skuld.

Den sammanställda redovisningen har upprättats enligt förvärvsmetoden med proportionell konsolidering. Förvärvsmetoden innebär att anskaffningsvärdet för dotterbolagens andelar har tagits bort mot förvärvat eget kapital. Med proportionell konsolidering menas att endast ägda andelar av kommunala bolag tas med i den sammanställda redovisningen. Koncerninterna transaktioner har eliminerats för att få en mer rättvisande bild av koncernens totala ekonomi.

# KOMMUNFULLMÄKTIGE

## REVISION

### ÅRETS HÄNDELSE

Under 2009 har upphandling av sakkunnigt biträde skett.

Den lagstadgade revisionen har utförts enligt kommunlagen, aktiebolagslagen, revisionsreglementet och god revisionssed i kommunal verksamhet. Revisorerna har under året haft möten med företrädare från nämnder och styrelser. Regelbundna träffar har genomförts med Kommunfullmäktiges presidium.

Granskning har skett i enlighet med fastställd revisionsplan som utgår från den årliga risk- och väsentlighetsanalysen som revisorerna utför.

Den årliga revisionen 2009 dokumenteras i revisionsberättelsen med bilagda revisionsrapporter.

### FRAMTID

Revisorerna vidareutvecklar hela tiden revisions- och kommunikationsprocesserna.

### Driftredovisning

Tkr	Bokslut	Bokslut	Bokslut	Budget
	2007	2008	2009	2009
Intäkter	0	0	0	0
Kostnader	187	332	361	324
<b>Driftnetto</b>	<b>187</b>	<b>332</b>	<b>361</b>	<b>324</b>
Budget avvikelse	-33	-12	-37	

## ÖVERFÖRMYNDARE

### ÅRETS HÄNDELSE

Under 2009 har Boxholms kommun tagit emot ensamkommande flyktingbarn vilket medfört att barnen ska ha en god man tills de blir myndiga. Detta har medfört att 7 gode män förordnades till flyktingbarnen. Möjligheten att få tillgång till och utbilda gode män har lyckats väl efter bra samarbete mellan olika instanser inom kommunen. Antalet huvudmän som under året fått förvaltare har ökat.

### FRAMTID

Behovet av gode män och förvaltare bedöms öka under 2010 och framåt. Huvudmän som

har god man eller förvaltare och betalar arvudet själva kommer att minska. Det innebär att kommunen får betala arvudet till godemän och förvaltare.

### Driftredovisning

Tkr	Bokslut	Bokslut	Bokslut	Budget
	2007	2008	2009	2009
Intäkter	0	0	0	0
Kostnader	131	116	171	152
<b>Driftnetto</b>	<b>131</b>	<b>116</b>	<b>171</b>	<b>152</b>
Budget avvikelse	-11	33	-19	

# KOMMUNSTYRELSEN

## Förvaltning: Kommunövergripande

### GEMENSAM SERVICE

#### ÅRETS HÄNDELSER

Den största händelsen 2009 är finanskrisen och det som hänt till följd av den. När krisen slog till på allvar arbetade redan politiker och anställda med att se över intäkter och kostnader. Detta har inneburit att 2009, trots en turbulent omvärld, varit relativt lugn och stabil på kommunkontoret och ute i verksamheterna.

Införandet av nytt ekonomisystem har genomförts utan större störningar. Med det nya systemet har chefer och medarbetare möjlighet att själva se hur den egna verksamheten utvecklas ekonomiskt.

Under året har samarbetet mellan Kinda, Ödes hög, Boxholm, Ydre och Åtvidaberg gått in i ett nytt spännande skede i och med att kommunalförbundet ITsam har startat. Ett bra arbete har gjorts för att få denna nya organisation att fungera.

Arkivverksamheten har fungerat föredömligt både vad gäller verksamhet och ekonomi. Tjänsten efterfrågas av flera kommuner vilket är glädjande för framtiden.

Carl Tryggers stiftelsefond har för tredje året i rad bidragit med åttahundratusen kronor till kommunens fritidsgård och ungdomsverksamhet. Detta har möjliggjort för kommunen att under året bedriva en omfattande och bra ungdomsverksamhet med mycket aktiviteter och olika program. Verksamheten bedrivs med 1,5 tjänst som delas på tre personer. Ungdomsverksamheten gör ett mycket bra arbete för kommunens ungdomar. Detta kan troligtvis utläsas i den fortsatt minskade skadegörelsen.

### MÅL OCH MÅLUPPFYLLELSE

Uppnås målen	Ja	Nej
• Andelen medborgare som enligt SCB:s undersökning är nöjda med kommunen som en ort att leva och bo på ska öka <small>Not 1</small>		
• Andelen medborgare som enligt SCB:s undersökning är nöjda med hur de kommunala verksamheterna fungerar ska öka <small>Not 1</small>		
• Andelen medborgare som enligt SCB:s undersökning är nöjda med inflytandet på kommunens verksamheter och beslut ska öka <small>Not 1</small>		
• Implementera nytt ekonomisystem under 2009		X

*Not 1 – Undersökning ej genomförd*

När det gäller uppfyllande av mål som grundar sig på SCB:s medborgarenkät kan dessa inte uppfyllas på grund av att undersökningen ej genomfördes under 2009. Nästa mätning kommer att ske under 2010 och fram till dess arbetar verksamheterna för att målen ska uppfyllas.

För att uppnå att antal invånare som är nöjda med verksamheten ska öka ska verksamheten hålla en hög servicegrad och en bra kvalitet. Bland annat har det satsats särskilt på datastödet.

Arbetet med det andra målet, att invånarna ska tycka att Boxholm är en bra ort att leva och bo på, innebär att satsningar lagts på bra bostäder och bra kommunikationer. Tillsammans med Tranås och Mjölby kommun har bland annat utredning skett gällande möjlighet till tågstopp i Strålsnäs. Kommunsamarbetet har även lett till en utökning av tågförbindelserna mot Jönköping och arbete har lagts ned för ett byggande av Götalandsbanan.

Arbetet med en ny översiktsplan har också kommit igång. Detta är ett mål som 2010 kommer att få stor betydelse på det tredje målet, att öka medborgarnas inflytande. Genom att starta upp en ny webbsida har möjlighet skapats för att kommuninvånarna ska få större inflytande.

Totalt sett är kommunens vision att vara ett bra alternativ för boende och näringsliv. Kommunens verksamhetsidé är att Boxholm ligger bra till och då inte minst kommunikationsmässigt. Det är enkelt att bo och leva här vilket gör att det finns

en tro på den övergripande strategin att bli fler invånare. Bedömningen är att ha en jämn befolkningstillväxt på cirka 50 invånare per år. Under 2008 ökade befolkningen med 37 personer och bara under de tre första månaderna 2009 ökade befolkningen med ytterligare 30 nya invånare. Denna positiva utveckling bröts i april då industrins permitteringar började verkställas vilket gav ett dystert utslag på det tidigare så positiva inflyttningsöverskottet. Det totala kommuninvånarantalet sjönk under 2009 med 12 personer.

Målet att implementera ett nytt ekonomisystem har som tidigare nämnts uppfyllts under 2009.

### EKONOMI

Totalt redovisar kommunstyrelsen ett underskott för 2009 på -348 Tkr. De verksamheter som uppvisar ett positivt resultat är bland annat arkivtjänst och verksamheten för bredbandsinvestering. Orsaken till arkivtjänsts positiva resultat är att verksamheten har kunnat sälja fler tjänstetimmar till andra kommuner än vad som budgeterats.

På minussidan är det framför allt snöröjningen som bidrar med den största avvikelser. Under året har kommunen utfört snöröjning till en kostnad av 850 Tkr utöver budget.

Bjursdalsvägen 9 har, tack vare fler hyresgäster, genererat högre hyresintäkter jämfört med budget. Dock har överskottet förbrukats på grund av höga driftskostnader. Totalt går verksamheten minus med 390 Tkr.

IT-verksamheten genererar ett negativt resultat. Detta beror på att det uppstått övergångskostnader i samband med uppstarten av ITsam.

### FRAMTID

Under året har olika marknadsföringsåtgärder diskuterats vilket utmynnat i att kommunen under våren 2010 kommer att medverka på en emigrationsmessa i Holland. Detta är en långsiktig satsning som med lite tur kan ge stora positiva effekter.

Arbetet med att förbättra ekonomisystemet fortsätter. Nästa steg är att implementera applika-

tion för anläggningsreskontra samt uppföljningsprogram. Ett arbete med KÖBYTÅ-kommunerna om gemensamt personaladministrativt system har också hög prioritet under 2010.

Översiktsplanarbetet har som tidigare nämnts kommit igång ordentligt och sker nu i samarbete med Tranås. Samarbetet sker genom att kommunerna har en gemensam handläggare som håller ihop översiktsplanarbete.

Under 2014 upphör Östgötatrafikens avtal om tågleasing. Inlösen måste då ske till fastställt restvärde. Marknadsvärdet bedöms dock vara lägre än restvärdet, varvid nedskrivning blir aktuell. Denna nedskrivning kommer att belasta respektive kommuns resultat, eftersom ägarna enligt nuvarande finansieringsmodell måste tillskjuta medel till bolaget. För Boxholms del uppgår beloppet för närvarande till totalt 1,3 mkr. I årets bokslut har inget reserverats för detta åtagande.

Trots det tillfälliga bakslag som finanskrisen inneburet så är kommunen helt säkert på rätt väg. Fler och fler upptäcker att det är enkelt att leva här. Boxholm ligger bra till.

### Driftredovisning

Tkr	Bokslut 2007	Bokslut 2008	Bokslut 2009	Budget 2010
Intäkter	19 235	7 749	7 459	6 886
Kostnader	53 593	37 954	40 974	40 053
<b>Driftnetto</b>	<b>-34 358</b>	<b>-30 205</b>	<b>-33 515</b>	<b>-33 167</b>
Budget avvikelse	127	1 321	-348	

### Nyckeltal

	Bokslut 2007	Bokslut 2008	Bokslut 2009	Budget 2010
Nettokostnad kr/invånare	6 578	5 742	6 386	6 313
Antal besluts- paragrafer	243	212	236	235
Antal leveran- törsfakturer	8 194	7 492	8 051	7 800

## RÄDDNINGSTJÄNSTEN

### ÅRETS HÄNDELSE

Räddningstjänsten kan konstatera att 2009 blev ett lugnt år. Inga bränder eller trafikolyckor har krävt något människoliv inom kommunens gränser. Totalt har 96 olika insatser genomförts. Den kalla och i viss mån blöta sommaren gjorde att skogbränder uteblev.

### MÅL OCH MÅLUPPFYLLELSE

Uppnås målen	Ja	Nej
• Andelen medborgare som enligt SCB:s medborgarindex är nöjda med kommunens räddningstjänst ska öka <i>Not 1</i>		
• Räddningstjänsten ska utbilda kommunens samtliga sexåringar i anpassad brand- och säkerhetsutbildning	X	
• Samtliga elever som slutar årskurs sju ska erhålla samverkansinformation (mellan polis/räddningstjänst) om droger, skadegörelse, anlagda bränder samt praktisk brandskyddsutbildning	X	

*Not 1 – Undersökning ej genomförd*

I medborgarundersökningen som genomfördes hösten 2008 (NMI) kan utläsas att Räddningstjänsten har erhållit det högsta betygsindexet i Boxholms kommun. 2009 gjordes ingen undersökning, men kommer att genomföras 2010.

Samtliga 6-åringar har fått brand- och säkerhetsutbildning. Fokus i utbildningen ligger på att barnen ska kunna larma 112 och vikten av en fungerande brandvarnare i bostaden. Utbildningen har skett i förskoleklasserna och genom besök på brandstationen.

Eleverna i årskurs sju har fått en utbildning gällande skadegörelse, droger, klotter anlagda bränder med mera. Denna utbildning sker i möjligaste mån i samarbete mellan räddningstjänst och polis.

Räddningstjänsten uppfyller fyra av fem mål i den beslutade intern kontrollplan för 2009. Kontroll av brandposterna har inte genomförts på grund av installation av nytt vattensystem. Kontrollen kommer att genomföras 2010.

### EKONOMI

Räddningstjänsten gör ett underskott på -17 Tkr. Förvaltningen genomförde kostnadsbesparingar

under året genom att sänka temperaturen i vagnhall och verkstäder. Därmed minskades energikostnad och hyra.

### FRAMTID

Målsättningen är att RAKEL-systemet ska vara i funktion inom räddningstjänsterna i Östergötland hösten 2010. Detta innebär en förbättrad radio-kommunikation mellan polis, ambulanssjukvård och räddningstjänst.

Räddningstjänsten har 2010 fått ekonomisk möjlighet, genom beslut i Kommunfullmäktige, att genomföra "i väntan på ambulans larm" (IVPA). Ny organisation omkring detta ska byggas upp och när det är klart finns möjlighet att teckna avtal med Landstinget att få genomföra IVPA-insatser.

Samverkansövningar med Tranås räddningstjänst kommer att planeras och genomföras under 2010. Framför allt är det sjösäkerheten på Sommen som behöver samövas. Vid större bränder i Sommens tätort kommer Boxholms räddningstjänst från och med 2010 få direktlarm enligt larmplan för Tranås Räddningstjänst.

### Driftredovisning

Tkr	Bokslut	Bokslut	Bokslut	Budget
	2007	2008	2009	2009
Intäkter	869	767	759	799
Kostnader	5 215	5 147	5 250	5 273
<b>Driftnetto</b>	<b>-4 346</b>	<b>-4 380</b>	<b>-4 491</b>	<b>-4 474</b>
Budget avvikelse	-88	6	-17	

### Nyckeltal

	Bokslut	Bokslut	Bokslut	Budget
	2007	2008	2009	2009
Nettokostnad kr/invånare	832	833	856	854
Brand i byggnad	10	10	12	10
Automatlarm	26	25	32	20
Övning/utb personal	50	50	48	50

# BARN- OCH UTBILDNINGSNÄMNDEN

## Förvaltning: Barn- och Utbildning

### ÅRETS HÄNDELSE

Under 2009 har fem förskollärare genomgått högskoleutbildningen "Kvalitetsarbete genom aktionsforskning" i samarbete med Kinda kommun och Göteborgs universitet. Syftet är att höja kvalitetsarbetet inom kommunens förskolor genom forskning på den egna verksamheten.

Inom skolan har en stor del av tiden för kompetensutveckling använts till arbetet med "Individuella Utvecklingsplaner med skriftliga omdömen". Detta är ett delvis nytt sätt att informera föräldrar och elever om elevens utveckling. Ett arbets sätt som regeringen beslutat ska finnas på alla skolor i Sverige. Detta arbete kommer att fortsätta under 2010.

Från och med våren 2009 finns en ny chef för elevhälsan. Detta är en förutsättning för att styrningen av elevhälsoarbetet ska utvecklas. Vikten av kunnig personal inom elevhälsan har också blivit påtaglig i samband med arbetet med pandemin.

### MÅL OCH MÅLUPPFYLLELSE

Uppnåa målen	Ja	Nej
• Andelen medborgare som enligt SCB:s undersökning är nöjda med förskolan ska öka <i>Not 1</i>		
• Andelen medborgare som enligt SCB:s undersökning är nöjda med grundskolan ska öka <i>Not 1</i>		
• Elevernas meritvärde ska öka (202)		X
• Andelen årsarbetare med pedagogisk högskoleutbildning inom förskolan ska öka jämfört med föregående år	X	

*Not 1 – Undersökning ej genomförd*

Andelen medborgare som enligt SCB:s undersökning är nöjda med grundskolan och förskola har inte mätts 2009 men 2007 och 2008 visade en positiv trend. Resultaten på brukarundersökningarna 2009 visar dock att över 90% av föräldrarna är nöjda med samarbetet mellan hem och skola.

Målet gällande elevernas meritvärde/studieresultat har inte uppfyllts. Snittet av meritvärdena var läsåret 2008/2009 198,2. Den årskurs som lämnade grundskolan 2009 har under åren haft stora behov av särskilt stöd. Trots extra stöd har meritvärdena inte nått upp till samma nivå som föregående år.

Andelen årsarbetare med pedagogisk högskoleutbildning har ökat och kommer att öka ytterligare under 2010-2011. Nämndens mål är att 50% av de anställda inom förskolan har pedagogisk utbildning. Växlingen från barnskötare till förskollärare kommer att ske när ledigt tjänsteunderlag uppstår.

### EKONOMI

Under våren 2009 låg kostnaden något över budget på grund av höga vikariekostnader. Trots besparingen som kommunfullmäktige beslutade under löpande budgetår har verksamheten kunnat anpassas till den nya budgeten. Det överskott som redovisas finns tack vare positiva avvikelser för LSS och gymnasiesärskolan på grund av uteblivet behov.

### FRAMTID

Barn- och utbildningsnämnden har genom en förändring av de strategiska målen för 2010 fokuserat på entreprenörskap. Detta för att rusta eleverna för dagens och framtidens arbetsmarknad. Bland annat har ett stort arbete startats med att förse alla elever i årskurs 7-9 samt alla pedagoger med bärbara datorer för att kunna anpassa undervisningen till dagens arbetsmarknad. Arbetet har påbörjats och kommer också vara fokus för större delen av kompetensutvecklingen 2010.

Tack vare nytt stöd från Carl Tryggers stipendiefond har verksamheten fått möjlighet att satsa extra på elever i behov av särskilt stöd. Till dessa elever kommer specialanpassad datorutrustning att köpas in. Stödet kommer också att användas till utrustning för att hjälpa elever med läs- och skrivsvårigheter.

Under 2010 startas en ny grupp för elever med neuropsykiatrisk problematik (NP-klass). Gruppen kommer att vara placerad på Stenbockskolan och verksamheten kommer att rikta sig mot elever från de tidiga årskurserna i grundskolan.

I januari 2011 slutar två av våra rektorer. Rekryteringen av ersättare kommer att påbörjas i augusti 2010. En "pröva på utbildning" för de pedagoger som eventuellt kan vara intresserade av att söka rektorsjobb nu eller i framtiden har startats.

Antalet barn inom barnomsorgen förväntas öka de närmaste åren. Dels tack vare större barnkullar och dels att den allmänna förskolan börjar gälla från tre års ålder från och med sommaren 2010. Ökningen av antalet barn i förskolan motsvarar minst en ny förskoleavdelning (20 barn) till våren 2011.

Elevantalet i grundskolan kommer att fortsätta att minska under de närmaste åren. Antalet gymnasieelever innevarande läsår kommer inte att förändras till nästa läsår.

## Driftredovisning

Tkr	Bokslut 2007	Bokslut 2008	Bokslut 2009	Budget 2009
Intäkter	8 314	9 965	9 868	9 164
Kostnader	103 220	109 232	110 005	110 069
<b>Driftnetto</b>	-94 906	-99 267	-100 137	-100 905
Budget avvikelse	229	-328	768	

## Nyckeltal

	Bokslut 2007	Bokslut 2008	Bokslut 2009	Budget 2009
Nettokostnad kr/invånare	18 171	18 872	19 081	19 227
Antal barn inom barnomsorgen <i>Not 2</i>	462	353	339	316
Antal elever inom grund- skolan <i>Not 3</i>	626	610	589	585

*Not 2 – Genomsnitt under året inklusive familjedaghem och fritidshem*

*Not 3 – Genomsnitt under året inklusive förskoleklass*

# BYGGNADSNÄMNDEN

## Förvaltning: Byggnadskontoret

### ÅRETS HÄNDELSE

Efter en lång tid utan plan- och byggchef anställdes i augusti en ny chef vid Byggnadskontoret.

Arbetet med detaljplanen för Timmerområdet fullföljdes och vann laga kraft vid halvårsskiftet. Planen ger möjlighet till 34 stycken villatomter i Boxholm. Försäljning av de detaljplanerade tomterna i Malexander pågår för fullt och i dagsläget är en av åtta tomter sålda. Nybyggnation pågår även på privat mark i Malexander som Blåvik. Detta innebär en ökad hantering av bygglovsärenden för Byggnadskontoret.

Vid halvårsskiftet 2009 överfördes befogenheten att besluta om strandskyddsdispenser från Länsstyrelsen till byggnadsnämnden. Befogenheten innebär högre belastning på kontoret men även en möjlighet att påverka beslut i strandskyddade lägen.

Investeringen av konstgräsplanen fullföljdes under 2009 men kostnaden överskred den godkända budgeten. Fotbollsverksamheten är sedan maj i full gång och intresset för att utnyttja planen är stort, både från kommunens egen klubb som från grannkommunerna.

### MÅL OCH MÅLUPPFYLLELSE

Uppnås målen	Ja	Nej
--------------	----	-----

- Andelen medborgare som enligt SCB:s undersökning är nöjda med kommunens friluftsområden och idrotts- och motionsanläggningar ska öka *Not 1*
- Under 2009 ska byggnadsnämndens del av den nya översiktsplanen slutföras X
- Handläggningen av bygglov för ett normalärende får max ta en månad X

*Not 1 – Undersökning ej genomförd*

SCB:s undersökning kommer inte att genomföras under 2009 och därmed uppfylls inte målet. Förhoppningen är dock att gjorda investeringar i bland annat konstgräsplan kommer att innebära positiva reaktioner från kommuninvånarna.

Beslut har tagits angående revidering av översiktsplanen för Boxholms kommun. Målet var att detta skulle ha genomförts under 2009 men har inte kunnat uppfyllas på grund av vakant byggnadschefstjänst. Revidering kommer nu att genomföras under 2010-2011.

Målet gällande en månads handläggning av normalärenden kommer ej att uppfyllas 2009 på grund av vakans på byggnadschefsplatsen.

### EKONOMI

Byggnadsnämnden genererar ett plusresultat på 343 Tkr för 2009. Det är fram för allt bortfall på budgeterad lönekostnad som har bidragit till det positiva resultatet. Även kommunens fritidsanläggningar genererar ett positivt resultat trots att verksamheterna bland annat haft höga elkostnader.

### FRAMTID

Arbetet med detaljplaner för olika områden i kommunen pågår, bland annat i Malexander och andra fritidsområden. Syftet är att öka möjligheten till byggnation på områdena.

Under året har arbetet med en vindkraftsplan för kommunen påbörjats. Eftersom detta är en näring på stark frammarsch kommer byggnadsnämnden även i framtiden behöva ägna mer tid till planering för detta.

### Driftredovisning

Tkr	Bokslut	Bokslut	Bokslut	Budget
	2007	2008	2009	2009
Intäkter	244	293	590	264
Kostnader	2 368	2 328	2 786	2 803
<b>Driftnetto</b>	<b>-2 124</b>	<b>-2 035</b>	<b>-2 196</b>	<b>-2 539</b>
Budget avvikelse	104	260	343	

### Nyckeltal

	Bokslut	Bokslut	Bokslut	Budget
	2007	2008	2009	2009
Nettokostnad kr/invånare	407	387	418	483
Godkända bygglov	88	119	89	120
Detaljplanerade tomter	0	8	34	40

# KULTUR- OCH TURISMNÄMNDEN

## Förvaltning: Kultur- och turism

### ÅRETS HÄNDELSE

I projektet "Internet för alla – Nytt och Nöje på nätet" genomfördes en länsomfattande e-kampanj på östgötabiblioteken under oktober månad. Fjorton olika aktörer erbjöd visning av samhällstjänster på Internet. I samma projekt har bibliotekspersonal och frivilliga handledare utbildat sjuttiofva deltagare i gratis datacirklar för nybörjare.

Biblioteket har visat femton utställningar och tjugosex olika aktiviteter har ägt rum med sammanlagt närmare tusen besökare. Bland aktiviteterna är det tre författarbesök med Håkan Nesser i spetsen som toppar besöksstatistiken.

Under hösten har planering genomförts gällande övertagandet av musikskolan från Tranås kommun till drift i egen regi från och med 2010.

### MÅL OCH MÅLUPPFYLLELSE

Uppnås målen	Ja	Nej
--------------	----	-----

- Andelen medborgare som enligt SCB:s medborgarindex är nöjda med kommunens kulturaktiviteter ska öka *Not 1*
- Alla barn och ungdomar mellan 2-16 år ska årligen erbjudas minst ett kulturprogram X
- Minst tio biblioteksprogram med minst 500 besökare X

*Not 1 – Undersökning ej genomförd*

Målet gällande SCB:s medborgarindex har inte uppfyllts under 2010 på grund av att mätning ej har genomförts.

Under året har alla Boxholmsbarn fått minst ett kulturprogram. Det som erbjudits är bland annat sagoteater, julshow, musikföreläsningar och författarbesök.

Under året har tolv olika programkvällar genomförts. Antalet besökare uppgår till 512 personer, vilket innebär att målet om minst 500 besökare är uppfyllt.

### EKONOMI

Totalt lämnar verksamheten ett överskott för 2009. Verksamheten i Timmeröbadet gick med överskott tack vare goda försäljningsinkomster i kiosken. Musikskolan redovisar ett mindre un-

derskott beroende på slutregleringen med Tranås kommun.

### FRAMTID

Under 2010 kommer RFID-teknik att införas på Boxholms bibliotek. Självbetjäningsautomater, läsplattor och larmbågar ska införskaffas. Hela mediebeståndet kommer att inventeras och uppdateras innan cirka 25 000 nya RFID-etiketter kan klistras in.

I projektet "Biblioteken som lärmiljö" kommer biblioteket under våren att erbjuda kortare introduktioner till Internet som komplement till studiecirklarna. En slutkonferens för hela projektet planeras på Folkets Hus i september.

På grund av pensionsavgång kommer rekrytering av ny bibliotekschef att ske under 2010.

Musikskolan driver sin verksamhet i tillfälliga lokaler och arbete pågår med att finna en mer långsiktig lösning för undervisningen.

### Driftredovisning

Tkr	Bokslut 2007	Bokslut 2008	Bokslut 2009	Budget 2009
Intäkter		260	341	308
Kostnader		4735	4 837	4 923
<b>Driftnetto</b>		<b>-4 475</b>	<b>-4 496</b>	<b>-4 615</b>
Budget avvikelse		50	119	

### Nyckeltal

	Bokslut 2007	Bokslut 2008	Bokslut 2009	Budget 2009
Nettokostnad kr/invånare	0	851	857	878
Antal besök turistinforma- tion	1 195	675	753	1 000
Antal besök per biblio- teksdag	195	194	190	210
Antal biblio- teksbesök per invånare	10,5	10,4	10,2	Nytt nyckeltal

# MILJÖ- OCH HÄLSOSKYDDSNÄMNDEN

## Förvaltning: Miljökontoret

### ÅRETS HÄNDELSE

Inventeringen av enskilda avlopp är en del i miljö- och hälsoskyddsnämndens beslut att samtliga enskilda avlopp ska inventeras och bristfälliga avloppsanläggningar ska åtgärdas senast 2013.

Under våren och sommaren har miljökontoret inventerat avloppsanläggningar i Strålsnäs och Öringeområdet. Totalt har 120 avloppsanläggningar inspekterats. De anläggningar som inte uppfyller Naturvårdsverkets krav på rening av avloppsvattnet har tillskrivits och uppmanas att tillse att avloppsanläggningen iordningsställs så den uppfyller gällande krav.

### MÅL OCH MÅLUPPFYLLELSE

Uppnås målen	Ja	Nej
<ul style="list-style-type: none"><li>Andelen medborgare som enligt SCB:s medborgarindex är nöjda med kommunens miljöarbete ska öka <i>Not 1</i></li><li>Genomföra minst 200 inspektioner/besiktningar</li><li>Genomföra minst 25 radonmätningar</li></ul>		X

*Not 1 – Undersökning ej genomförd*

Målet kopplat till medborgarenkäten har inte kunnat utvärderas på grund av att enkätundersökningen ej har genomförts.

Antalet genomförda inspektioner/besiktningar uppgår till 340 stycken. Detta innebär att målet för 2009 är uppfyllt. Ökningen av antalet inspektioner beror bland annat på att extra resurser har tillskapats för att inventera enskilda avlopp inom kommunen.

För att riksdagens mål att radonhalten i alla bostäder ska understiga 200 Bq/m<sup>3</sup> senast 2020 måste miljökontorets insatser intensifieras. Radonprovtagning är frivillig hos privata fastighetsägare. Miljökontorets uppgift är att genom information verka för att minst 25 prover blir genomförda årligen. Under 2009 har 70 mätningar utförts och målet har därmed uppfyllts.

### EKONOMI

Miljö- och hälsoskyddsnämnden redovisar under budgetåret 2009 ett överskott på 59 Tkr. Intäkterna på både hälsoskydd, miljöskydd och livsmedel har ökat jämfört med 2008. Ökningen av intäkterna beror till stor del på att antalet inspektioner och antalet anmälningsärenden ökat.

### FRAMTID

Verksamheten styrs till stor del av lagar och förordningar. Miljöfrågor och då främst klimatfrågor kommer att vara än mer i fokus i framtiden. För miljö- och hälsoskyddsnämnden märks det dels genom ökat ärendeflöde och dels genom ökade krav från statliga myndigheter.

Arbetet med att skapa gemensam miljönämnd mellan Boxholm och Mjölby kommer troligen att vara genomfört till kommande mandatperiod. Detta innebär stora administrativa förändringar för kontoret.

### Driftredovisning

Tkr	Bokslut 2007	Bokslut 2008	Bokslut 2009	Budget 2009
Intäkter	479	541	557	472
Kostnader	1 220	1 178	1 198	1 172
<b>Driftnetto</b>	<b>-741</b>	<b>-637</b>	<b>-641</b>	<b>-700</b>
Budget avvikelse	-74	50	59	

### Nyckeltal

	Bokslut 2007	Bokslut 2008	Bokslut 2009	Budget 2009
Nettokostnad kr/invånare	142	121	122	134
Ärende i nämnd	85	60	67	70
Delegations- beslut	186	200	247	200

# SOCIALNÄMNDEN

## Förvaltning: Omsorgsverksamheten

### ÅRETS HÄNDELSE

Under våren tillträdde ny enhetschef för hemtjänsten. Tjänsten är på deltid och för att ombesörja den dagliga planeringen tillsattes tre grupp- ledare. De har även i uppdrag att samarbeta med enheten för korttidsvård/rehabilitering.

Från den 1 juli 2009 förtydligades lagen om stöd till anhöriga. Bestämmelsen anger att socialnämnden ska erbjuda stöd för att underlätta för de personer som vårdar närstående med långvarig sjukdom eller annan funktionsnedsättning. Omsorgsverksamheten har en samordnare för anhängstöd tillika anhängstödjare som arbetar framgångsrikt med denna verksamhet.

Under hösten erbjöds Dental att hyra Smedens lokaler. Detta medförde en omflyttning av Smedens verksamhet, ett sammanträdesrum samt administrationens personalrum.

### MÅL OCH MÅLUPPFYLLELSE

Uppnås målen	Ja	Nej
• 80% av hemtjänstens omsorgsmottagare ska veta vem de har som kontaktperson	X	
• Varje enhet (100%) skapar en gemensam värdegrund		X
• Andelen medborgare som enligt SCB:s undersökning är nöjda med kommunens äldreomsorg ska öka <small>Not 1</small>		

*Not 1 – Undersökning ej genomförd*

”Att få leva så länge man lever” är socialnämndens övergripande mål för omsorgsverksamheten. Äldre- och personer med funktionsnedsättning ska erbjudas individuellt anpassat stöd i sin dagliga livsföring och möjlighet till ett meningsfullt liv i gemenskap med andra. Detta åstadkommes bland annat genom att var och en erbjuds en kontaktperson för att få bättre kontinuitet av omsorgsinsatserna. Socialnämnden har därmed som mål 2009 att 80 % av hemtjänstens omsorgstagare ska veta vem de har som kontaktperson. En enkätundersökning som genomfördes under 2009 visar att 90% av de som svarade visste vem som var deras kontaktperson. Svarsfrekvensen på undersökningen var 69%.

Omsorgsverksamheten arbetar med att uppfylla målet med en gemensam värdegrund genom att stärka den enskildes självbestämmande och integritet. Vidare ges förutsättningar för den äldre

och personer med funktionsnedsättning att, i sin invanda miljö, få leva ett så normalt liv som möjligt. Personalens förhållningssätt utgår från de värderingar, den etik, som personalen har. Det är därför oerhört viktigt att dessa frågor ständigt diskuteras i arbetslagen. Det är en förutsättning som betonar vikten av uppdragets karaktär och fokusera på ”dem vi är tillför”. Socialnämnden har under året haft som mål att varje enhet skapar en gemensam värdegrund. Det är ett mycket positivt arbete där personalen själva arbetat fram en etisk plattform att stå på. Under året har tolv av femton enheter nått målet och resterande kommer under våren 2010 att ta fram en gemensam värdegrund för sina enheter.

SCB:s undersökning blev ej verkställd under 2009 och därmed kan målet ej mätas. Omsorgsverksamheten gör dock årligen egna undersökningar gällande nöjda brukare. Under 2009 har undersökningar genomförts i hemtjänsten, särskilt boende, för kök samt för närstående. Såväl ovanstående enkätundersökning som den av Socialstyrelsen genomförda brukarundersökningen visar på goda resultat. 98% av dem som svarat av hemtjänstens brukare och 100% av dem som svarat av de i särskilt boende upplever att de alltid eller oftast blir trevligt bemötta. I Socialstyrelsen nationell brukarundersökning rankades Boxholms kommun på sjätte plats av Sveriges 290 kommuner när det gäller brukarnöjdhet i hemtjänsten och på en 11 plats när det gäller brukarnöjdhet i särskilt boende.

### EKONOMI

Resultatet för 2009 visar ett överskott om 280 Tkr. Det är framförallt verksamheter styrda av lagen om stöd och service till vissa funktionshindrade (LSS) som bidragit till detta. Ersättning för obekvämt arbetstid, samordningsvinster, högre intäkter än budgeterat samt minskat antal vårdtagare på verksamheten för personlig assistans är de största orsakerna härtill. Äldreomsorgen hade sammantaget svårt att klara sig inom tilldelad budget då inga pengar är avsatta för bland annat extrapersonal vid svåra diagnoser samt palliativvård.

Sammantaget måste anses att omsorgsverksamhetens bokslut 2009 blev mycket gott med hänsyn till den mycket snäva budget verksamheten hade till sitt förfogande.

## FRAMTID

Regeringen har utlovat statliga medel även för åren framöver, dels för att höja kvalitén i äldreomsorgen och dels för att kommunen ska kunna förbättra stödet till anhöriga. Regeringen vill även påskynda förbättringsarbetet av psykiatri och kommunen får för detta statliga medel till utbildningsinsatser.

Omsorgsverksamheten kan konstatera att antalet ansökningar gällande särskilt boende stadigt minskat för varje år. En trolig orsak är att antalet handikappvänliga lägenheter i trygg miljö, så kallade seniorlägenheter, finns att tillgå. Äldre efterfrågar oftast inte särskilt boende förrän de känner att alla andra möjligheter är uttömda. Även det faktum att dagens äldre är allt friskare högre upp i åren och klarar sig allt längre på egen hand bidrar till att efterfrågan om hjälp och stöd minskat. Denna trend kan på sikt få som konsekvens att äldreomsorgens budget ej behöver öka i samma takt som antalet äldre blir fler, om verksamheten samtidigt arbetar med att tillhandahålla en god och effektiv hemtjänst. Detta tillsammans med förebyggande insatser samt ett hälsofrämjande syn- och arbetssätt är andra framgångsfaktorer för att de äldre ska få behålla sin självständighet och integritet utan behov av kommunala insatser.

En gruppboende för ungdomar med funktionsnedsättning är under uppbyggnad och väntas stå klar framåt julen 2010.

## Driftredovisning

Tkr	Bokslut	Bokslut	Bokslut	Budget
	2007	2008	2009	2009
Intäkter	15 794	16 114	15 534	15 522
Kostnader	78 121	80 249	81 419	81 687
<b>Driftnetto</b>	<b>-62 327</b>	<b>-64 135</b>	<b>-65 885</b>	<b>-66 165</b>
Budget avvikelse	-1 549	-740	280	

## Nyckeltal

	Bokslut	Bokslut	Bokslut	Budget
	2007	2008	2009	2009
Nettokostnad kr/invånare	11 933	12 193	12 554	12 608
Platser i särskilt boende	67	65	65	65
Personer med hemtjänst	125	130	130	130
Beviljat bistånd inom äldreomsorgen		210	237	Nytt nyckeltal

# SOCIALNÄMNDEN

## Förvaltning: Individ- och Familjeomsorg

### ÅRETS HÄNDELSE

Den största händelsen under året är att boendet för ensamkommande flyktingflickor öppnade. Verksamheten har gått mycket bra och gett Individ- och familjeomsorgen nio nya tjänster. Platserna på boendet har under året utökats från åtta till nio och ändå har överbeläggning behövt tillgripas.

Under hösten startade ett samarbete mellan Svenska kyrkan, landstinget och individ- och familjeomsorgen vilket resulterat i en familjecentral av Boxholmsmodell i kyrkans lokaler.

### MÅL OCH MÅLUPPFYLLELSE

Uppnås målen	Ja	Nej
• Andelen medborgare som enligt SCB:s medborgarindex är nöjda med det stöd utsatta personer ska öka <i>Not 1</i>		
• Antalet hushåll i behov av försörjningsstöd ska inte öka (114)		X
• Antal dagar på behandlingshem ska minska (1731)	X	

Not 1 – Undersökning ej genomförd

Beträffande SCB:s medborgarindex kommer verksamheten inte att se något resultat från den undersökningen under året. IFO har dock själva genom enkät undersökt i vad mån de som erhållit insatser från kontaktperson/familj är nöjda. Svarefrekvensen var låg men de som svarade var i stort sett mycket nöjda.

Målsättningen 2009 var att antalet hushåll i behov av försörjningsstöd inte skulle öka. Här har målet inte uppfyllts eftersom antalet som någon gång under 2009 varit i behov av stöd ökat till 122. Det är dock en relativt blygsam ökning med 8 stycken eller 7%. Detta får trots allt ses som ett gott utfall med tanke på världsekonomin och det därav följande arbetsmarknadsläget.

Antalet dagar på behandlingshem för barn och vuxna har minskat till 862 dagar 2009. I stället för att placera på behandlingshem har verksamheten ökat användandet av familjehem vilket synes vara ett bättre alternativ samtidigt som det är mer kostnadseffektivt.

### EKONOMI

Resultatet för 2009 visar ett underskott på -577 Tkr eller 4,8%. Detta är trots allt ett bra resultat i jämförelse med 2008 då underskotten var -2 199 Tkr.

Den verksamhet som står för den största negativa avvikelser är placering på familjehem där budget överskridits med 710 Tkr. Trots detta är en placering här mindre kostsam än en behandlingshemsplats. På barn- och ungdomssidan visar denna verksamhet ett positivt resultat. Även försörjningsstödet har hamnat inom ram trots den ökade belastningen av antal hushåll. Kontaktpersoner/familjer överskrider budgetramen med 136 Tkr.

### FRAMTID

Förhoppningar finns att de medel som beviljades från EFS-rådet i december ska få effekt under de närmaste åren. Medlen är avsedda för att ungdomar ska komma närmre arbetsmarknaden. Medel har också beviljats Boxholm och flera andra östgötska kommuner samt landsting och universitet för att utveckla familjestödet.

Verksamheten har vuxit ur befintliga lokaler och förhoppningen är att under den närmaste framtiden överta Boxholmshus lokaler. Detta skulle ge möjlighet att utveckla ett bredare samarbete med omsorgerna.

### Driftredovisning

Tkr	Bokslut 2007	Bokslut 2008	Bokslut 2009	Budget 2009
Intäkter	2 470	3 590	9 774	2 115
Kostnader	14 969	17 616	22 413	14 177
<b>Driftnetto</b>	<b>-12 499</b>	<b>-14 026</b>	<b>-12 639</b>	<b>-12 062</b>
Budget avvikelse	-1 308	-2 199	-577	

### Nyckeltal

	Bokslut 2007	Bokslut 2008	Bokslut 2009	Budget 2009
Nettokostnad kr/invånare	2 393	2 759	2 408	2 298
Vård dygn barn o vuxna	1 356	1 731	862	365
Kostnad k- pers/familj	388	426	577	443
Hushåll med försörjnings- stöd	111	114	122	

# SAMMANSTÄLLD REDOVISNING

## SAMMANSTÄLLD REDOVISNING

AB Boxholmshus är ett helägt dotterbolag till Boxholms kommun. AB Boxholmshus ansvarar för egna bostäder och lokaler. Vidare förvaltar bolaget kommunens lokaler och ansvarar för drift och skötsel av gator och parkområden samt för drift av sport- och simhall.

AB Boxholmshus har ett helägt dotterbolag, AB Boxholmsteknik, som ansvarar för vatten- och avloppsnätet samt för renhållning.

Boxholms kommun äger 20% av VÖKBY Bredband AB. Övriga ägarkommuner är Vadstena, Ödeshög, Kinda och Ydre. Bolaget har som uppgift att erbjuda tjänster till boende och företag i det bredbandsnät som ägarkommunerna etablerar.

Kommunalförbundet ITSAM konsolideras inte i den sammanställda redovisningen, likaså görs det inte heller för Samordningsförbundet Mjölby-Ödeshög-Boxholm.

## KONCERNRESULTAT

Kommunkoncernens resultat för 2009 uppgår till -1,1 Mkr vilket är en förbättring med 3,6 Mkr mot föregående års resultat. Detta kan jämföras med koncernens budgeterade resultat om 1,9 Mkr. Budgetavvikelsen för 2009 hamnade således på 3,0 Mkr vilket är en förbättring med 2,8 Mkr jämfört med 2008. Koncernresultatet (Tkr) fördelar sig enligt följande:

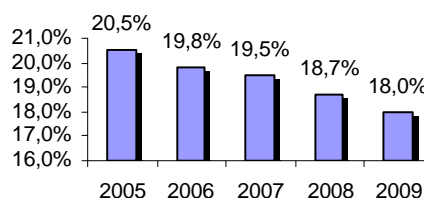
Boxholms kommun	-1 676,4
AB Boxholmshus	473
VÖKBY Bredband AB, 20%	61,3
Koncernens resultat	-1 142,1

Koncernens nettokostnader uppgår till 218,1 Mkr. Ökningen uppgår till 2,3 Mkr. Ökningen av koncernens nettokostnad är 1,1%. Koncernens löpande verksamhet har ett kassaflöde om 27,8 Mkr. Nettoinvesteringarna uppgår till 13,5 Mkr. Kassaflödet från finansieringsverksamheten uppgår till 5,6 Mkr. Årets förändring av likvida medel är 20,0 Mkr.

## Nyckeltal

	Bokslut 2007	Bokslut 2008	Bokslut 2009
Resultat (Tkr)	1 085	-4 725	-1 142
Soliditet %	19,5%	18,7%	18%
Långfristig skuld (kr)/inv	37 740	38 350	39 941
Ansvarsförbind. (kr)/inv	27 356	27 039	29 817
Anläggningstillg. (kr)/invånare	52 734	56 038	55 832
Eget kapital/invånare	12 847	11 859	11 668

## SOLIDITET 2005-2009



Soliditeten för kommunkoncernen uppgår 2009 till 18,0%. Under de senaste åren har soliditeten sjunkit på grund av kommunens negativa resultat. Jämfört med samtliga kommuner i Östergötland ligger Boxholm betydligt lägre än genomsnittet. För 2008 var det genomsnittliga soliditetsmålet för östgötakommunernas koncerner 31,8%.

## AB BOXHOLMSHUS

Resultatet för AB Boxholmshus inklusive AB Boxholmsteknik uppgår till 0,5 Mkr, vilket är överensstämmande med budgeten för 2009. Detta resultat är en förbättring med 0,7 Mkr jämfört med 2008. Bolagets positiva resultat beror på lägre räntekostnader och minskade personalkostnader. Dock har företagets el- och fjärrvärmekostnader ökat markant under året.

Av bolagets totala lägenhetsbestånd på 568 lägenheter står vid årsskiftet 2009/2010 44 av dem outhyrda vilket är lika många som vid föregående årsskifte. Arbetet med en detaljerad handlingsplan fortsatte under året för att få ner vakansgraden samt för att skapa ett mer attraktivt boende för Boxholms kommuns invånare. Arbetet med strategiplanen har fortsatt under året. Detta arbete har bland annat inneburit att resurser lagts på att hyra ut lägenheter och kommersiella lokaler. Under året har ett koncept med uthyrning av studentlägenheter tagits fram där även bidrag från Carl Tryggers fond kan erhållas.

Arbetet med att gå över till förnyelsebar energi och energieffektiviseringar har fortsatt och bland annat har bergvärme installerats på en förskola och inga fastigheter använder längre fossila bränslen.

Efter ett flertal år med anmärkingar på dricksvattnet från miljökontoret har kommunens vattentäckt byts ut. Från och med hösten 2009 får kommuninvånarna sitt dricksvatten från Tranås. Det har även skett underhåll av kommunens vattenledningsnät och pumpstationer.

#### **VÖKBY BREDBAND AB**

Årets resultat för VÖKBY Bredband AB uppgår till 307 Tkr. Boxholms kommun tjugoprocentiga

andel av resultatet är 61 Tkr. Detta är en förbättring med 147 Tkr på Boxholms Kommuns andel jämfört med föregående år. Resultatet är sämre än vad som budgeterats (539 Tkr) beroende på att intäkterna från kunder inom VÖKBY-området inte har uppnåtts samt höga kostnader för externa tjänster. Bolagets totala balanserade underskott uppgick till -4,1 Mkr. Bolaget har under året återbetalat samtliga lån och har nu endast en checkkredit kvar som inte utnyttjats under året.

VÖKBY Bredband har under året haft framgångar med vunna affärer efter offertförfarande. Intäkterna för detta hamnade långt över budgeterat. Däremot blev anslutningen av fiberkunder inom VÖKBY-området inte det förväntade.

VÖKBY Bredband har under hösten 2009 påbörjat försäljningen av tjänster i Motala och Sävsjö stadsnät vilket genererat beställningar från kunder i dessa nät.

Med hjälp av ett telemarketingföretag har VÖKBY Bredband genomfört en större marknadsföringsinsats till kunder i VÖKBY-kommunerna som har fiber men som hittills inte köpt någon tjänst av bolaget. Insatserna genererade främst ett antal nya telefoni- och TV-kunder

## RESULTATRÄKNING SAMMANSTÄLLD REDOVISNING

belopp i tusen kr

		2009	2008
Verksamhetens intäkter	not 1	84 082,7	79 028,1
Verksamhetens kostnader exkl avskrivningar	not 1	-286 928,1	-279 802,5
Avskrivningar	not 1	-15 250,1	-14 999,2
<b>Verksamhetens nettokostnader</b>		<b>-218 095,5</b>	<b>-215 773,6</b>
Skatteintäkter	not 2	176 578,0	173 338,3
Skattekostnader och statsbidrag	not 3	47 017,7	45 737,8
Finansiella intäkter	not 4	580,2	1 458,4
Finansiella kostnader	not 5	-7 222,5	-9 486,0
<b>Resultat efter skatteintäkter och finansnetto</b>		<b>-1 142,1</b>	<b>-4 725,2</b>
<b>Årets resultat</b>		<b>-1 142,1</b>	<b>-4 725,2</b>

## BALANSRÄKNING SAMMANSTÄLLD REDOVISNING

belopp i tusen kr

	2009-12-31	2008-12-31
<b><u>TILLGÅNGAR</u></b>		
<b>Anläggningstillgångar:</b>		
Nyttjanderätt ledningsnätt	1 322,0	1 322,0
Aktier och andelar	not 6 7 922,3	7 915,1
Långfristiga fordringar	not 7 479,0	543,1
Maskiner och inventarier	not 8 7 939,3	9 142,5
Byggnader och mark	not 9 272 816,4	272 959,6
Uppskjuten skattefordran	not 10 1 120,0	1 120,0
Balanslänepost	not 11 1 405,0	1 756,0
<b>Summa anläggningstillgångar</b>	<b>293 004,0</b>	<b>294 758,3</b>
<b>Omsättningstillgångar:</b>		
Förråd	not 12 122,8	102,1
Kortfristiga fordringar	not 13 13 027,4	14 390,7
Förutbetalda kostnader och upplupna intäkter	not 14 10 921,7	5 416,5
Likvida medel	not 15 39 549,3	19 559,7
<b>Summa omsättningstillgångar</b>	<b>63 261,2</b>	<b>39 469,1</b>
<b>SUMMA TILLGÅNGAR</b>	<b>356 625,2</b>	<b>334 227,4</b>
<b><u>EGET KAPITAL, AVSÄTTNINGAR OCH SKULDER</u></b>		
<b>Eget kapital:</b>		
Ingående eget kapital	62 376,6	67 101,8
Årets resultat	-1 142,1	-4 725,2
<b>Summa eget kapital</b>	not 16 <b>61 234,5</b>	<b>62 376,6</b>
<b>Avsättningar:</b>		
Avsatt till pensioner inkl löneskatt	9 034,9	7 054,2
Övriga avsättningar	5 624,3	5 957,2
<b>Summa Avsättningar</b>	not 17 <b>14 659,3</b>	<b>13 011,4</b>
<b>Skulder:</b>		
Långfristiga skulder	not 18 209 609,9	201 718,6
Kortfristiga skulder	not 19 29 227,9	19 802,5
Upplupna kostnader och förutbetalda intäkter	not 19 41 893,7	37 318,3
<b>Summa skulder</b>	<b>280 731,5</b>	<b>258 839,4</b>
<b>SUMMA EGET KAPITAL, AVSÄTTNINGAR OCH SKULDER</b>	<b>356 625,2</b>	<b>334 227,4</b>
<b>SUMMA ANSVARSFÖRBINDELSER:</b>	not 20 <b>125 779,9</b>	<b>142 224,1</b>

## KASSAFLÖDESANALYS SAMMANSTÄLLD REDOVISNING

	2009	2008
<b>DEN LÖPANDE VERKSAMHETEN</b>		
Årets resultat	-1 142	-4 725
Justering för ej likviditetspåverkande poster	not 21 17 935	15 367
Minskning av avsättningar pga. utbetalningar	-819	-1 811
<b>Medel från verksamheten före förändring av rörelsekapitalet</b>	<b>15 974</b>	<b>8 831</b>
Varulager (ökning(-)/minskning(+))	-21	57
Förändring av kortfristiga fordringar (ökning(-)/minskning(+))	-4 187	3 146
Förändring av kortfristiga skulder (ökning(+)/minskning(-))	14 522	-9 108
<b>KASSAFLÖDE FRÅN DEN LÖPANDE VERKSAMHETEN</b>	<b>26 288</b>	<b>2 924</b>
<b>INVESTERINGSVERKSAMHETEN</b>		
Investering i immateriella tillgångar	0	-1 322
Investering i materiella tillgångar	-13 659	-30 980
Försäljning av materiella tillgångar	204	412
Investering i finansiella tillgångar	-7	-2 208
<b>KASSAFLÖDE FRÅN INVESTERINGSVERKSAMHETEN</b>	<b>-13 462</b>	<b>-34 098</b>
<b>FINANSIERINGSVERKSAMHETEN</b>		
Nyupptagna lån	11 500	10 000
Amortering av långfristiga skulder	-4 401	-5 396
Minskning av långfristiga fordringar	64	64
<b>KASSAFLÖDE FRÅN FINANSIERINGSVERKSAMHETEN</b>	<b>7 163</b>	<b>4 668</b>
<b>ÅRETS KASSAFLÖDE</b>	<b>19 990</b>	<b>-26 506</b>
<b>Likvida medel vid årets början</b>	<b>19 560</b>	<b>46 065</b>
<b>Likvida medel vid årets slut</b>	<b>39 549</b>	<b>19 560</b>
<b>Förändring av likvida medel</b>	<b>19 990</b>	<b>-26 506</b>

## NOTFÖRTECKNING SAMMANSTÄLLD REDOVISNING

### NOTER TILL RESULTATRÄKNING SAMMANSTÄLLD REDOVISNING

belopp i tusen kr

#### Not 1 Verksamhetens intäkter och kostnader

<u>Intäkter:</u>	<u>2009</u>	<u>2008</u>
Verksamhetens externa intäkter	83 983,1	78 734,0
Realisationsvinst	99,7	294,1
<b>Verksamhetens intäkter</b>	<b>84 082,7</b>	<b>79 028,1</b>
<u>Kostnader:</u>		
Verksamhetens kostnader exklusive avskrivningar	-286 928,1	-279 802,5
Avskrivningar	-15 250,1	-14 999,2
<b>Summa Verksamhetens kostnader</b>	<b>-302 178,2</b>	<b>-294 801,7</b>
<b>Verksamhetens nettokostnader</b>	<b>-218 095,5</b>	<b>-215 773,6</b>

#### Not 2 Skatteintäkter

	<u>2009</u>	<u>2008</u>
Allmän kommunalskatt	182 746,1	174 948,6
Skatteavräkning	-6 168,1	-1 610,3
<b>Summa Skatteintäkter</b>	<b>176 578,0</b>	<b>173 338,3</b>

#### Not 3 Skattekostnader och statsbidrag

	<u>2009</u>	<u>2008</u>
Inkomstutjämningsbidrag	46 092,9	45 321,8
Införandebidrag	833,5	1 453,6
Kostnadsutjämningsbidrag	0,0	338,7
Kommunal fastighetsavgift	9 760,0	6 848,6
Regleringsavgift	-2 566,5	-2 384,5
Kostnadsutjämningsavgift	-969,8	0,0
Utjämningsbidrag LSS	-6 132,4	-5 840,4
<b>Summa Skattekostnader och statsbidrag</b>	<b>47 017,7</b>	<b>45 737,8</b>

#### Not 4 Finansiella intäkter

	<u>2009</u>	<u>2008</u>
Finansiella intäkter exkl räntebidrag	542,2	1 406,4
Räntebidrag	38,0	52,0
<b>Summa Finansiella intäkter</b>	<b>580,2</b>	<b>1 458,4</b>

**Not 5 Finansiella kostnader**

	<u>2009</u>	<u>2008</u>
Räntor anläggnings- och fastighetslån	-7 290,8	-9 571,9
Övriga räntekostnader	68,0	8,5
Övriga finansiella kostnader	0,3	77,4
<b>Summa Finansiella kostnader</b>	<b>-7 222,5</b>	<b>-9 486,0</b>

## NOTFÖRTECKNING SAMMANSTÄLLD REDOVISNING

### NOTER TILL BALANSRÄKNING SAMMANSTÄLLD REDOVISNING

belopp i tusen kr

#### Not 6 Aktier och andelar

<u>Aktier:</u>	<u>2009</u>	<u>2008</u>
Kommunförbundet	0,8	0,8
AB Östgötatrafiken	35,0	35,0
Rederi AB s/s Boxholm II	50,0	50,0
Summa Aktier	85,8	85,8
<u>Andelar:</u>		
Föreningen Folkets Hus	35,5	35,5
Stiftelsen Boxholms Bruksmuseum	50,0	50,0
Husbyggnadsvaror HBV	40,0	40,0
Kommuninvest ekonomisk förening	211,0	203,8
Kommuninvest Spreadobligationer	600,0	600,0
Kommuninvest AIO Europa	800,0	800,0
Förvaltningsobligation Global AIO	900,0	900,0
SGP DirektObligation	1 000,0	1 000,0
Kommuninvest Allokeringsobligation AIO	1 000,0	1 000,0
SGP DirektObligation	1 000,0	1 000,0
Svensk Exportkredit Råvaruobligation (april 2011)	1 100,0	1 100,0
Swedbank Spax Europa AIO 506D (maj 2011)	1 100,0	1 100,0
Summa Andelar	7 836,5	7 829,3
<b>Summa Aktier och andelar:</b>	<b>7 922,3</b>	<b>7 915,1</b>

#### Not 7 Långfristiga fordringar

	<u>2009</u>	<u>2008</u>
Föreningar	479,0	543,1
<b>Summa Långfristiga fordringar</b>	<b>479,0</b>	<b>543,1</b>

#### Not 8 Maskiner och inventarier

	<u>2009</u>	<u>2008</u>
Maskiner och inventarier VÖKBY Bredbands AB	1 140,6	1 448,8
Maskiner och inventarier AB Boxholmshus	2 995,0	3 184,0
Maskiner och inventarier och fordon Kommunen	3 803,6	4 509,7
<b>Summa Maskiner och inventarier</b>	<b>7 939,3</b>	<b>9 142,5</b>

**Not 9 Byggnader och mark**

	<u>2009</u>	<u>2008</u>
Byggnader och mark AB Boxholmshus	167 985,0	167 872,0
Mark kommunen	2 757,0	2 862,0
Fastigheter och anläggningar kommunen	102 074,4	102 225,6
<b>Summa Byggnader och mark</b>	<b>272 816,4</b>	<b>272 959,6</b>

**Not 10 Uppskjuten skattefordran**

	<u>2009</u>	<u>2008</u>
Uppskjuten skattefordran Boxholmshus	1 120,0	1 120,0
<b>Summa Uppskjuten skattefordran</b>	<b>1 120,0</b>	<b>1 120,0</b>

**Not 11 Balans- och underhållslånepost**

	<u>2009</u>	<u>2008</u>
Balanslånepost	1 405,0	1 756,0
<b>Summa Balans- och underhållslånepost</b>	<b>1 405,0</b>	<b>1 756,0</b>

**Not 12 Förråd**

	<u>2009</u>	<u>2008</u>
Varulager	122,8	102,1
<b>Summa Förråd</b>	<b>122,8</b>	<b>102,1</b>

**Not 13 Kortfristiga fordringar**

	<u>2009</u>	<u>2008</u>
Kundfordringar	4 942,3	5 211,1
Skattefordringar	460,0	457,0
Avräkningsfordringar	1 510,0	1 585,5
Leverantörsfordringar	485,4	0,0
Fastighetsavgiftsfordran	2 911,3	0,0
Övriga fordringar	2 718,3	7 137,2
<b>Summa Kortfristiga fordringar</b>	<b>13 027,4</b>	<b>14 390,7</b>

**Not 14 Förutbetalda kostnader och upplupna intäkter**

	<b>2009</b>	<b>2008</b>
Utgiftsförskott kommunen	2 221,7	743,9
Momsfordran kommunen	2 318,4	2 336,9
Övr. förutbet. kostnader o. uppl. int. kommunen	5 765,4	1 613,6
Förutbet. kostn. o. uppl. int. Boxholmshus	549,0	615,0
Förutbet. kostn. o. uppl. int. VÖKBY Bredband AB	111,7	107,0
<b>Summa Förutbetalda kostnader och upplupna intäkter</b>	<b>10 966,3</b>	<b>5 416,5</b>

**Not 15 Likvida medel**

	<b>2009</b>	<b>2008</b>
Kassa	19,3	15,3
Plusgiro	2 419,0	1 169,6
Bank	37 111,0	18 374,8
<b>Summa likvida medel</b>	<b>39 549,3</b>	<b>19 559,7</b>

**Not 16 Eget Kapital**

<i>Anläggningsskapital:</i>	<b>2009</b>	<b>2008</b>
Anläggningstillgångar	293 004,0	294 758,3
Långfristiga skulder	-209 609,9	-201 718,6
Avsättningar	-14 659,3	-13 011,4
<b>Summa Anläggningsskapital:</b>	<b>68 734,8</b>	<b>80 028,2</b>
<i>Rörelsekapital:</i>		
Omsättningstillgångar	63 665,7	39 469,1
Kortfristiga skulder	-71 166,0	-57 120,8
<b>Summa Rörelsekapital:</b>	<b>-7 500,3</b>	<b>-17 651,7</b>
<b>Summa Anläggningsskapital + Rörelsekapital:</b>	<b>61 234,5</b>	<b>62 376,5</b>
<u>Förändring av Eget Kapital:</u>		
Ingående Eget Kapital	62 376,6	67 101,8
Årets resultat	-1 142,1	-4 725,2
<b>Utgående Eget Kapital</b>	<b>61 234,5</b>	<b>62 376,6</b>

**Not 17 Avsättningar**

	<b>2009</b>	<b>2008</b>
Avsatt till pensioner inkl löneskatt	9 034,9	7 054,2
Övriga avsättningar	5 624,3	5 957,2
<b>Summa avsättningar</b>	<b>14 659,3</b>	<b>13 011,4</b>

**Not 18 Långfristiga skulder**

	<u>2009</u>	<u>2008</u>
<i>Boxholmshus:</i>		
Långfristiga skulder Boxholmshus	157 634,0	157 988,0
<i>VÖKBY Bredbands AB:</i>		
Skulder förfaller mellan >1-5 år VÖKBY	0,0	480,0
<i>Kommunen:</i>		
Ingående skuld Kommunen	43 250,6	37 368,1
Nyupplåning	10 000,0	10 000,0
Amorteringar och inlösen kommunen	-1 516,1	-4 102,3
Kortfristig del av anläggningslån	-1 462,8	-1 704,2
Kortfristig del av anläggningslån föregående år	1 704,2	1 689,0
<b>Summa Långfristiga skulder</b>	<b>209 609,9</b>	<b>201 718,6</b>

**Not 19 Kortfristiga skulder, upplupna kostnader och förutbetalda intäkter**

	<u>2009</u>	<u>2008</u>
<i>Kortfristiga skulder:</i>		
Leverantörsskulder	14 982,0	12 557,5
Kortfristig del av låneskuld	1 722,8	2 756,2
Övriga kortfristiga skulder	12 523,2	4 488,9
<i>Upplupna kostnader och förutbetalda intäkter:</i>		
Upplupna semesterlöner	9 166,0	9 197,0
Upplupna sociala avgifter och källskatt	5 161,6	4 929,6
Upplupna pensionskostnader exkl. garantipension	5 571,8	6 012,9
Upplupna räntekostnader	1 037,3	1 217,9
Förskottsbetalda hyror	3 673,0	3 013,0
Upplupna kostnader och förutbetalda intäkter	14 892,0	9 341,8
Taxefinansierad verksamhet	2 392,0	3 575,0
Upplupna löner	0,0	31,0
<b>Summa Kortfristiga skulder och interimsposter</b>	<b>71 121,6</b>	<b>57 120,8</b>

**Not 20 Ansvarsförbindelser**

	<u>2009</u>	<u>2008</u>
Pensionsåtaganden inkl löneskatt	116 321,0	111 998,0
Borgensåtaganden egna hem och småhus	800,0	108,9
Borgensåtaganden föreningar	85,7	8 384,2
Engagemang Kommuninvest	8 345,2	21 500,0
Arbetsgivarorganisationen Fastigo	228,0	233,0
<b>Summa Ansvarsförbindelser</b>	<b>125 779,9</b>	<b>142 224,1</b>
<b>Ställda säkerheter (Inteckningar i fastigheter och företag):</b>	<b>30 699,0</b>	<b>31 374,0</b>

**Not 21 Specifikation av ej likvidtetspåverkande poster**

	<u>2009</u>	<u>2008</u>
Justering för av- och nedskrivningar	15 250	14 999
Justering för gjorda avsättningar	2 467	0
Justering för övriga ej likvidtetspåverkande poster	218	368

# ORD OCH UTTRYCK

## EKONOMISKA ORD OCH UTTRYCK

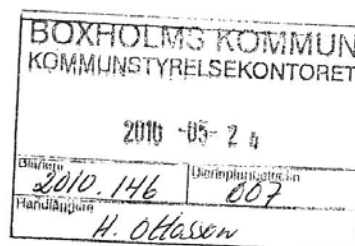
- Anläggningskapitalet är skillnaden mellan anläggningstillgångar och långfristiga skulder
- Balansomslutning är summan av tillgångssidan (eller skuldsidan) i balansräkningen
- Balansräkningen visar vilka tillgångar och skulder kommunen har
- Eget kapital visar skillnaden mellan tillgångar och skulder och består av två delar: rörelsekapital och anläggningskapital.
- Kassafloedesanalysen visar hur kommunen fått in pengar och hur de har använts under året. Här behandlas ut- och inbetalningar till skillnad från resultaträkningen, som innehåller kostnader och intäkter. Betalningar inom verksamheten, investeringar och finansiering ger förändringen av kassa och bank.
- Likvida medel är kassa och banktillgodohavanden
- Likviditet är betalningsförmågan på kort sikt. Kvoten mellan likvida tillgångar (kassa, bank och plusgiro) och kortsiktiga skulder (löptid upp till 30 dagar).
- Nettoinvesteringar visar skillnaden mellan inköp av anläggningstillgångar och finansiella tillgångar minskat med årets försäljning av tillgångar
- Nominella beloppet är det belopp som ett värdepapper är utställt på, det vill säga utan hänsyn till värdeförändringar
- Resultaträkningen visar årets intäkter och kostnader samt hur resultatet uppkommit
- Rörelsekapitalet är skillnaden mellan omsättningstillgångar och kortfristiga skulder.
- Skulder är dels kortfristiga (ska betalas inom ett år) och långfristiga
- Soliditet är eget kapital i förhållande till det totala kapitalet
- Tillgångar består av omsättningstillgångar (t.ex. kontanter, kortfristiga fordringar och förråd) och anläggningstillgångar (t.ex. fastigheter, inventarier, aktier och långfristiga fordringar)

- Upplupen intäkt är en intäkt som hör till bokslutsåret men ej erhållits eller fakturerats på bokslutsdagen
- Upplupen kostnad är kostnad som hör till bokslutsåret men där ingen faktura erhållits eller betalning erlagts på bokslutsdagen

## FÖRKLARING, FÖRKORTNINGAR OCH UTTRYCK

- BNP – Bruttonationalprodukt
- CKS – Centrum för kommunstrategiska studier
- EFS – Europeiska socialfonden
- IFO – Individ och familjeomsorg
- IVPA – I väntan på ambulans
- KS – Kommunstyrelsen
- KÖBYT-Å avser samarbetet mellan Kinda, Ödeshög, Boxholm, Ydre, Tranås och Åtvidabergs kommun.
- LAS – Lagen om anställningsskydd
- LSS – Lagen om stöd och service till vissa funktionshindrade.
- NII – Nöjd Inflytande Index
- NMI – Nöjd Medborgar Index
- NP – Neuropsykiatrisk problematik
- NRI – Nöjd Region Index
- RAKEL – Radiokommunikation för effektiv ledning
- RIPS07 – Riktlinjer för pensionskuldsberäkning
- RFID-teknik – Radio Frequency IDentification. Teknik för att läsa information på avstånd från transpondrar och minnen som kallas för taggar
- RKR – Rådet för kommunal redovisning
- SCB – Statistiska centralbyrån
- SKL – Sveriges Kommuner och Landsting

Till kommunfullmäktige i  
Boxholms kommun



## Revisionsberättelse

Vi har granskat kommunstyrelsens och övriga nämnders verksamhet samt årsredovisningen, sammanställd redovisning och räkenskaper för år 2009. Vidare har vi genom utsedda lekmannarevisorer även granskat verksamheten i kommunens företag.

Styrelse och nämnder ansvarar för att verksamheten bedrivs i enlighet med gällande mål, beslut och riktlinjer samt de föreskrifter som gäller för respektive verksamhet. De ansvarar också för att det finns en tillräcklig intern kontroll samt återredovisning till fullmäktige. Revisorernas ansvar är att granska verksamhet, redovisning och den interna kontrollen samt att pröva om verksamheten bedrivits i enlighet med fullmäktiges uppdrag.

Granskningen har såvitt avser kommunen utförts enligt kommunallagen, god revisionssed i kommunal verksamhet och kommunens revisionsreglemente. Granskningen har genomförts med den inriktning och omfattning som behövs för att ge rimlig grund för bedömning och ansvarsprövning.

I vår granskning har vi biträtts av sakkunniga biträden från KPMG AB. Följande revisionsrapporter har fortlöpande överlämnats till kommunfullmäktige:

- Granskning av Överförmyndaren
- Granskning av delårsbokslut och delårsrapport
- Övergripande granskning – Kommunstyrelsens uppsikt över nämnder och bolag
- Granskning av årsbokslut, årsredovisning och sammanställd redovisning

Resultatet för räkenskapsåret 2009 uppgår till -1,6 Mkr. Underskottet förklaras av vikande skatteintäkter och ökade pensionskostnader. Driftnämndernas sammantagna resultat avviker från budget med +678 tkr. Kriterierna för det s k balanskravet har ändock inte uppnåtts. Det uppkomna underskottet skall enligt kommunallagen återställas inom en treårsperiod. Kommunen utarbetade en åtgärdsplan som baserades på underskottet 2008. Planen antogs av kommunfullmäktige i november 2009. Effekten av gjorda besparingar avspeglas dock inte i årets resultat. Ny åtgärdsplan måste upprättas som baseras på 2009 års resultat och det ackumulerade underskottet.

Fortsatt kraftfulla åtgärder måste vidtas för att förbättra den ekonomiska situationen.

Räkenskaperna bedöms i allt väsentligt vara rättvisande. Kommunstyrelsens och nämndernas interna kontroll bedöms vara tillräcklig.

Kommunen har fyra finansiella mål. Endast ett av målen har uppfyllts.

I verksamhetsberättelserna för nämnder och styrelser anges 26 verksamhetsmål, 10 mål har uppfyllts och 6 mål har inte uppfyllts. Därutöver har 10 mål inte kunnat bedömas då dessa baseras på SCB-undersökningen som inte utförts 2009.

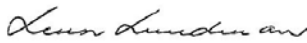
Kommunallagen uppställer krav för god ekonomisk hushållning. Målen för god ekonomisk hushållning i den del som gäller kommunens verksamhet har utvecklats men bör ytterligare tydliggöras för att resultatet skall kunna bedömas på ett tillfredsställande sätt. Detta förutsätter att kommunen fortsätter processen med att utarbeta system för uppföljning och utvärdering av ekonomi och verksamhet.

**Vi tillstyrker att** kommunfullmäktige beviljar ledamöterna i kommunstyrelsen och nämnderna ansvarsfrihet för verksamhetsåret 2009.


**Vi tillstyrker att** kommunens årsredovisning för verksamhetsåret 2009 godkänns. Den är i allt väsentligt upprättad i enlighet med den kommunala redovisningslagen och god redovisningssed samt återger kommunens resultat och ställning på ett rättvisande sätt.

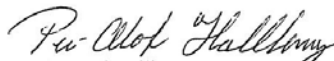
Per-Arne Löfving har inte deltagit i granskningen av Byggnadsnämnden p g a jäv.

Boxholm den 16 april 2010

  
Lena Lundman  
Ordförande

  
Gunnar Andersson

  
Per-Arne Löfving

  
Per-Olof Hallberg

  
Sven-Erik Hasselgren



BOXHOLMS  
KOMMUN

## Ärendebereidning

<b>Datum</b>	2010-04-13	<b>Nämnd/styrelse</b>	Kommunstyrelsen
<b>Ärenderubrik</b>	UPPFÖLJNING AV ÅTGÄRDSPLAN BUDGET 2010 PLAN 2011-2012		
<b>Diarienummer</b>	KS 09/003-041		
<b>Sammanfattning</b>	<p>BAKGRUND</p> <p>Mot bakgrund av 2008 års underskott och 2009 års prognostiserade underskott föreslog kommunstyrelsen och beslutade Kommunfullmäktige den 30 november 2009 att vidta åtgärder för att till 2010 komma i ekonomisk balans.</p> <p>Resultatet 2008 var - 4 436 tkr. och underskottet i balanskravet 4 730 tkr. Resultatet för 2009 är -1 676 tkr vilket är 2 164 tkr bättre än prognosen i november på -3 839 tkr. Verksamheternas kostnader visar samantaget ett plus på 627 tkr för 2009.</p> <p>ÅTGÄRDER PERIODEN 2008 TILL 2012.</p> <p>Underskott ska återställas inom tre år vilket innebär att underskottet på -4 730 tkr för 2008 ska återställas senast 2011 och underskottet, 2009 på -1 676 tkr ska återställas senast 2012.</p> <p>Det för åren 2008 och 2009 samlade balanskravsresultatet uppgår till -6 125,7 tkr och föreslås fördelas lika och hämtas hem under perioden 2010-2012. Föreslagen budget med föreslagna åtgärder ska medge pensionsavsättningar enligt uppsatta mål eller med minst 2 000 tkr. I budgeten har också reserverats 3 052 tkr för förväntade kostnader för försörjningsstödet, arbetsmarkandspolitiska åtgärder samt gruppboende.</p> <p><i>En uppföljning av de åtgärder som beslutades och som vidtagits redovisas i bilaga ÅTGÄRDSPLAN 2.</i></p>		
<b>Beslutsunderlag</b>	<i>Bilaga ÅTGÄRDSPLAN 2.</i>		
<b>Förslag till beslut</b>	att föreslå kommunfullmäktige godkänna redovisad uppföljning av åtgärdsplanen och balanskravsutredning beslutad 30 november 2009.		
<b>Delgivning</b>	Revisorena		
<b>Handläggare</b>	Göran Lundström		

## BERÄKNAT UTFALL ÅTGÄRDSPLAN 2. bokslut 2009 Budet 2010-2012

Beslutade åtgärder (besparingar kostnadsminskningar)	2009	Beräknat utfall	2010 (tkr)	2011 (tkr)	2012 (tkr)
Att verksamheterna gör besparingar på personalkostnaderna motsvarande 11 årsarbetare eller 4,4 miljoner.	4 400 000,0	3 655 488,3	4 400,0	4 400,0	4 400,0
Minska kostnaderna för särskilt boende och öka invånarantalet genom satsning på seniorboende. Minska kostnaderna -650 tkr.	650 000,0	650 000,0	650,0	650,0	650,0
Minska kostnaderna för placeringar av unga med uppskattningsvis 500 tkr/år. (2009) Jämfört Institutionsplaceringar och familjehem 08-09)	500 000,0	2 246 275,0	500,0	500,0	500,0
Minska kostnaderna för enskilt bostånd med - 400 tkr genom att starta upp kommunens "arbetslag" (2009) (Boxholm -1,5% Alla kommuner + 1,9%) (Resultat exkl kostanderna för arbetslaget 140 tkr.)	400 000,0	406 640,0	400,0	400,0	400,0
En justering av 2009 års budgetramar med 0,5%.	1 200 000	1 200 000	1 200	1 200	1 200
Beräknad kostnadsökning 2%. Uppräkning av 2010 års budgetramar begränsas till 1% av 2009 års budget ger i reella tal en besparing på uppskattningsvis 2 400 tkr (2009)			2 400,0	2 400,0	2 400,0
Beräknad kostnadsökning 2%. Uppräkning av 2011 års budgetramar begränsas till 1% av 2010 års budget ger i reella tal en besparing på uppskattningsvis 2 400 tkr (2009)				2 400,0	2 400,0
<b>Beslutade åtgärder (Kostnader &amp; Intäkter)</b>	<b>7 150 000</b>	<b>8 158 403</b>			
En justering av skatten med 84 öre. (2010)			7 000,0	7 000,0	7 000,0
Prognostiserat underskott KF 2009-11-17	-3 839 000		16 550,0	18 950,0	18 950,0
Resultat 2009-12-31 (årsredovisning 2009)		-1 676 313			

Bilaga 2