

Noteworthy Sights

(Numbers keyed to map)

- Ojebro** has a fine old bridge and remains of a mill.
- Mjöby folk museum** has a sawmill, old tools, photographs carriages, mill and blacksmith equipment.
- Hulterstad manor** with modern farming and livestock handling.
- Bleckenstad Gård.** Farm shop with gifts, self-made products and ecological milk production according to KRAV-certificate.
- Ekeby Church** originally built during the 12th century with several rune stones one of which is in the church porch. Near to the church is also Ekeby Homestead Museum consisting of several smaller red cottages.
- Trollstenen** is a huge erratic boulder that rests on three smaller stones which in their turn rest on top of another block of stones. Imaginative and attractive.
- Mill museum.** Mill from 1777.
- Blyås kyrka** church from 1870 with a beautiful altar window.
- Liljeholmens manor** built in the carolingian style in late 17th century. Private residence.
- Around the church in **Maléxander's church village** there are numerous buildings from 17th and 18th century.
- Torpön's nature reserve** at Lomsviken. Bird sanctuary. Cliffs and reconstructed charcoal making site.
- Around **Olstorp manor** from the 18th century are the remains of 15 factories which ran on water power.
- Forsnäs manor** from the late 18th century. Leonhard Fredrik Råaf, 1786-1872, the father of Swedish folklore lived and worked here.
- Osterfors forge** was the workplace for three generations of black-smiths. Since the 1970s it has been a museum open during the summer.
- According to legend the **giant Bule** is buried here. The two large rocks – one at its head, one at its feet – indicate his size.
- Sunds ironworks** from the middle of the 19th century. Bog iron ore from the neighboring lakes was the raw material. At its peak 100 people lived here. Today the ovens and other relics can still be seen.
- Herbergshult nature reserve.** Fine hardwood forest with many woodpeckers.
- Vassviksberget nature reserve.** Step rocks with old fir forest. Fine hiking paths.
- According to legend, **Lake Sommen** was kicked up by a cow who was eventually caught by the troll. Some, who tied the cow in the cave where she is still sitting.
- Sjövik nature reserve.** Virgin forest with many hardwood trees.
- Rocks bog nature reserve.** Virgin woods with many deciduous trees plus undisturbed pine brush. Wild pigs live here.
- Norra Kvil National Park.**
- Osjöförs handmade paper mill** in operation 1777-1926. Beautiful location. The mill itself provides a view of 18th century working and living conditions.
- Brånaholm.** Ruins of a paper mill dating from 1814.
- Amalia Cave** was created by the pressure of the inland ice during the ice age. The cave is probably named after Amalia Eleonora Sederholm from Finland who married Emil Drangel from nearby Pelarne in 1855.
- Storebro** is a community with historic industrial roots to which the old blacksmith cottages by the dam attest. Today Storebro is known around the world for the high quality motor yachts which bear its name. Here is also Visans Skepp (ship) that is a unique museum with 20 stones on which 40 of Sweden's most beautiful songs and ballads are inscribed. Factory and ship museum.
- Vimmerby** is one of Sweden's oldest towns with quaint wooden houses its center. The author of children's books, Astrid Lindgren, comes from Vimmerby and theme park based on her characters is located here.
- Ekeby Grave-feld** village area with 23 building sites including a grave-field from the Iron Age with a stone circle.
- Föllingsö.** Varied cultivated landscape around Föllingsö Manor from the 18th century.
- Pinnarp.** Golf-course, riding, accommodation, wander-paths and bathing.
- The giant's pot by **Öneström.** Another huge cauldron and boulders from the late ice age.
- The Gumneh ship** is a burial site consisting of 22 stones and is 18 meters long.
- The Soldier's Cottage Ekelid.** Grenadier cottage from the 1700th century. Old homestead museum.
- BP Nostalgia Petrol Station.** Museum with objects from the 1950's.
- Valö.** Bathing, summer café and nature reserve with a marvellous nature, fault scarps and a deciduous forest.
- Halstad meadows,** nature reserve. Meadows where linden are the dominant type of tree. The older trees still show signs of traditional pruning.
- Skodevid kanal.** A small leafy canal that connects the lakes Åmmern and Åsunden.
- Räckeskog Nature Reserve** at the shore of Lake Åmmern.
- Hackelboö.** Nature Reserve with bathing, resting-place and WC.
- Svartåmnýningen Nature Reserve.** Water meadows rich in birds near by Lake Roxen with visiting areas and a bird-watching tower. Bird protection area with no admittance during the period April 1 until June 30.
- Odenforsravinen** (ravine). Luxuriant and valuable deciduous forest environment with a great variety of flowers in the old stream groove downstream Odenfors power station.
- Viggeby Nature Reserve.** Viggeby peninsula and a large part of Lake Järmlunden with several islands are part of the reserve with rich oak-tree environments and other deciduous forests. There are arrangements for outdoor life on a lot of places inclusive of bathing-places, wind shields and resting-places. Sleeping accommodation only at wind shields and on allowed campings.
- Brokind's Castle and Nature Reserve.** Beautiful country estate environment from the 18th century close to Brokind's lock and Stångån's outflow from Lake Järmlunden.
- The Nature Reserve Västerby** deciduous forests. Neighbouring a golf-course is one part of the oak tree landscape south of Linköping. This oak tree landscape is the biggest oak dominant area in northern Europe with oak pasture-lands, remainders of hay-fields, deciduous forests of different kinds besides fields and pine-forests in a mosaic.
- Bjärka-Såby.** Here is the old castle from the 1630's and the new castle from the end of the 18th century with a restaurant offer.
- Stavsätter.** Bathing-place at the northern part of Lake Stora Rängen but also a nature reserve with rich pasture-lands and deciduous forests around the manor.
- Kinda kanal** (cana) between the lakes Åsunden and Roxen was ready in 1871 and has 15 manually operated locks.
- Sturefors Castle and Nature Reserve.** The beautiful castle is from the beginning of the 18th century.

Canoes for hire

If you do not have your own canoe you can rent one. There are also paddles and life-jackets included in the price. Information on where you can rent canoes is available at the tourist offices.

Fishing

The lakes and watercourses that are described on the canoe map offer the canoeist fine opportunities of fishing. To be allowed to fish you must buy a fishing licence. Fishing licences can also be bought for most of the lakes and watercourses included on the map. Information on where you can buy fishing licences is available at the tourist offices.

Bird protection areas

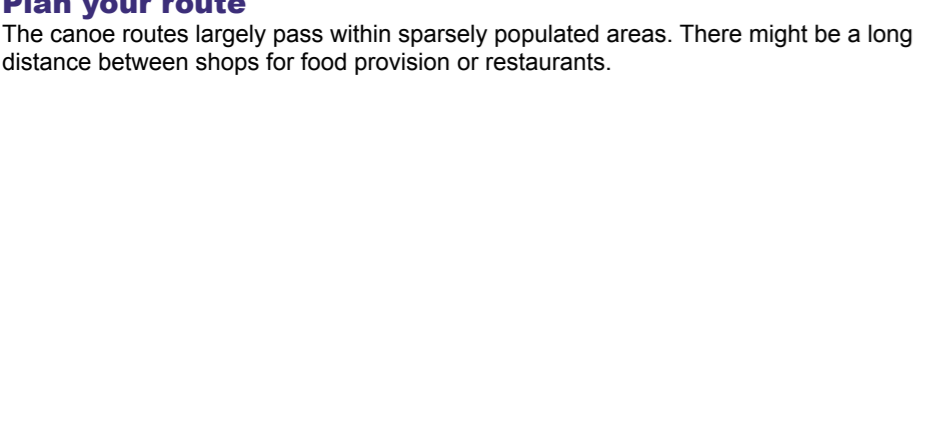
Several of the bigger lakes within the district have bird protection areas on the islands. From April 1 until July 15 no admittance is allowed on these islands and furthermore the water district within 50 m from the islands. Please, observe the sign-posts of bird protection areas!

Complementary maps

The map you hold in your hand is a key map. If you want a complementary map on the district, you can find the topographical map, on the scale of 1:50 000 8F Linköping NV, NO, SV, SO 8G Norrköping NV, SV 8F Tranås NV, NO, SV, SO 7F Västervik SV, NV 6F Vetlanda NO 6G Vimmerby NV Several town districts have developed their own local or recreation maps that can replace the topographical maps. You will get more information at the tourist offices.

Plan your route

The canoe routes largely pass within sparsely populated areas. There might be a long distance between shops for food provision or restaurants.



Vermietung von Kanus

Wenn Sie nicht ein eigenes Kanu haben, können Sie ein Kanu mieten. Dann sind auch Paddel und Schwimmweste im Preis einbegriffen. Auskünfte über Vermietung von Kanus können Sie in den Touristenbüros finden.

Angeln

Die Seen und Wasserläufe, die auf der Kanukarte beschrieben sind, bieten dem Kanufahrer gute Möglichkeiten zum Angeln. Um angeln zu können, muss man einen Angelschein kaufen. Es gibt auch Angelscheine für die meisten Seen, die der Kanukarte gehören. Auskünfte über Verkauf von Angelscheinen können Sie in den Touristenbüros finden.

Vogelschutzgebiete

Mehrere grössere Seen, die dem Gebiet gehören, haben Vogelschutzgebiete auf den Inseln. Vom 1. April bis zum 15. Juli ist Zutritt auf diesen Inseln und dem Wassergebiet innerhalb 50 Meter von den Inseln verboten. Bitte, denken Sie daran, auf Schilder von Vogelschutzgebieten achtzugeben!

Ergänzende Landkarten

Die Kanukarte, die Sie in Ihrer Hand halten, ist eine Übersichtskarte. Wenn Sie eine ergänzende Landkarte von dem Gebiet wünschen, können Sie die topographische Landkarte im Masstab 1:50 000 anschaffen. 8F Linköping NV, NO, SV, SO 8G Norrköping NV, SV 7F Tranås NV, No, SV, SO 7G Västervik SV, NV 6F Vetlanda NO 6G Vimmerby NV Mehrere Kommunen haben eigene Kommunikantenkarten oder Freizeitkarten hervorgebracht, die die topographischen Landkarten ersetzen können. Es gibt weitere Auskünfte darüber in den Touristenbüros.

Planen Sie Ihre Fahrt

Die Kanurouten gehen zum grossen Teil in dünnbesiedelten Gebieten. Es kann zwischen Lebensmittelgeschäften und Restaurants weit entfernt sein.

Tourist offices / Touristenbüros

| | |
|----------------------------|---------------|
| Boxholms Turistbyrå | 0142-895 00 |
| Kinda Turistbyrå | 0494-194 10 |
| Linköplings Turistbyrå | 013-190 00 70 |
| Mjöby/Skänninge Turistbyrå | 0142-850 03 |
| Tranås Turistbyrå | 0140- 687 90 |
| Vimmerby Turistbyrå | 0492-310 10 |
| Ydre Turistbyrå | 0381-66 12 00 |

Sehenswürdigkeiten

(Sehen Sie die entsprechenden Nummern auf der Karte)

- Ojebro** mit einer schönen alten Brücke und den Überresten eines Mühlendorfes.
- Mjöby Heimatmuseum** mit Gebrauchsgegenständen, Fotografien, Wagen-museum, Gattersäge, Mühle und Schmiede.
- Hulterstad,** ein grosser Herrensitz mit moderner Landwirtschaft und Tierhaltung.
- Bleckenstad Gård.** Hofladen mit Geschenkartikeln, eigenen hergestellten Produkten und ökologischer Milchproduktion laut KRAV-Zertifikat.
- Ekeby Kirche** ursprünglich während des 12. Jahrhunderts gebaut mit mehreren Runensteinen, von denen ein Stein in der Vorhalle ist. In der Nähe von der Kirche liegt Ekeby Heimatismuseum mit verschiedenen kleineren roten Häuschen.
- Trollstenen** ist ein grosser Block, der auf drei kleineren Steinen ruht und die ihrerseits auf einem anderen Block ruhen. Phantasiaenregend und anziehend.
- Hüttenmuseum.** Mühlengebäude von 1777.
- Blyås Kirke,** ein Holzbau aus der Zeit um 1870, schöne Altarfenster.
- Der Gutshof Liljeholmen,** am See gelegen, wurde Ende des 17. Jahr-hunderts von Christer Lilie im karolinischen Stil errichtet. Heute Privatwohnung.
- Um die Kirche in **Maléxander** gibt es einige kulturgeschichtlich interes-sante Gebäude aus dem 17. und 18. Jahrhundert. Sie sind heute Eigentum des Heimatvereins und werden von ihm gepflegt.
- An der Südspitze der Insel Torpön liegt das **Naturschutzgebiet Lomsviken.** Ein schönes Gebiet mit Felsen und einem Köhlerplatz. Vogelschutzgebiet.
- Um den **Gutshof Olstorp** aus dem 18. Jahrhundert sind Reste der über 15 Industrien, die die Wasserkraft benützten, zu sehen.
- Auch **Forsnäs** ist ein Gutshof in Ydre. Ende des 18. Jahrhunderts erbaut. Der Herrscher von Ydre Leonhard Fredrik Råaf (1786-1872), der "Vater der Erforschung des schwedischen Volkslebens", lebte und arbeitete hier.
- Die Schmiede von Osterfors** ist ein einmaliges Handwerksmuseum in dem drei Generationen Schmiede gearbeitet haben. Mit den 70-er Jahren während der Touristensaison geöffnet.
- Der Sage nach liegt hier der **Riese Bule** begraben. Die beiden errichteten Steine, einer beim Kopf und einer bei den Füssen, zeigen die Länge des Riesen.
- Die Eisenhütte Sund** wurde Mitte des 19. Jahrhunderts gegründet. Zeit-weise wohnten hier über 100 Personen. Als Rohmaterial wurde Sumpferz aus den umliegenden Seen verarbeitet Heute sind noch Ruinen von Hochofen, Hammer und Dämmen aus der damaligen Zeit zu sehen.
- Das Naturschutzgebiet Herbergshult,** ein schöner Laubwald mit mehreren Arten von Spechten.
- Das Naturschutzgebiet Vassviksberget** – ein Felsenabhang mit alten mächtigen Kiefern. Schöne Wanderwege in der Umgebung.
- Der Sage nach wurde der **See Sommen** von einer Kuh, der Urkuh, ausge trampelt. Diese wurde schließlich von dem Zauberer Some eingefangen und in der Höhle, in welcher sie noch heute ist, festgekettet.
- Das Naturschutzgebiet Sjövik,** ein natürliches Waldgebiet mit vielen Laubbäumen.
- Naturschutzgebiet Rocks Moor,** Wald mit vielen Laubbäumen sowie einem ursprünglichen Moor, bewachsen mit kleinen Kiefern. Aufenthaltssort für Wildschweine.
- Der Nationalpark Norra Kvil.**
- Osjöfors,** eine Papiermühle für handgeschöpftes Papier, gegründet 1777, war bis 1926 in Betrieb. Die Mühle vermittelt einen lebendigen Eindruck in die Arbeits- und Wohnverhältnisse, sowie den industriellen Stand des 18. Jahrhunderts.
- Brånaholm.** Ruinen einer Papiermühle von 1814.
- Die Amaliahöhle** ist geologisch sehr interessant. Das Gestein wurde unter dem Druck des Inlandeises zerschlagen. Der Name der Höhle stammt ver-mutlich von Amalia Eleonora Sederholm aus Finnland, die 1855 Emil Drangel von Herrestorp in Pelarne heiratete.
- Storebro.** Die alten Schmiedehäuser am Dammen zeugen von einem Ort mit Hüttenindustrie aus alter Zeit. Heute ist Storebro vor allem für die Her-stellung von Freizeitbooten bekannt. Hier gibt es auch Visans Skepp (Schiff), ein einzigartiges Monument, das 20 Steine mit 40 von den geliebtesten Gesängen und Liedern Schwedens eingehaut hat. Werks- und Schiffsmuseum.
- Vimmerby,** eine der ältesten Städte Schwedens, mit malerischen Holzhäusern im Zentrum. Neben dem Fluß Stångån liegt Astrid Lindgrens Welt.
- Das Gräberfeld Ekeby,** Mittelalterlicher dörflicher Baugrund mit 23 Hausgründen sowie einem Gräberfeld aus der Eisenzeit mit einer Steinsetzung.
- Föllingsö.** Abwechslungsreiches Anbaugesam um Föllingsö Adelshof aus dem 18. Jahrhundert.
- Pinnarp.** Golfplatz, Reiten, Wohnmöglichkeiten, Wanderwege und Badeplatz.
- Bei **Öneström** Gletschermühlen und Felsblöcke aus der letzten Eiszeit.
- Die schiffsförmige **Steinsetzung von Gumneh,** ein Gräberfeld aus 22 Steinen und einer Länge von 18 Metern.
- Die Soldatenkate Ekelid.** Grenadierkate aus dem 17. Jahrhundert. Heimatismuseum.
- BP Nostalgietankstelle.** Museum mit Gegenständen aus den 50er Jahren.
- Valö.** Badeplatz, Sommercafé und Naturschutzgebiet mit grossartiger Natur, steilen Verwerfungen und Laubwald.
- Das Naturschutzgebiet Halstad Ångar** ist eine Laubweise mit hauptsächlich Linden, die von Zeit zu Zeit "geköpft" werden, d.h. die Zweige mit dem Laub werden heruntergeschritten.
- Skodevid kanal.** Ein kleiner dichtbelaubter Kanal, der die Seen Åmmern und Åsunden verbindet.
- Das Naturschutzgebiet Räckeskog** am Strand Åmmerns.
- Das Naturschutzgebiet Hackelboö** mit Badeplatz, Rasplatz und WC.
- Das Naturschutzgebiet Svartåmnýningen** (Svartåmnýning) Vogeleiche Strandweissen an dem See Roxen mit Besuchsgeländen und einem Vogelturm. Vogelschutzgebiet mit Zutritt verboten vom 1. April bis zum 30. Juni.
- Odenforsravinen** (Schlucht). Üppige und wertvolle Umwelt mit Laubwald und Frühlingsflora in der alten Flussfurche strömab das Kraftwerk von Odenfors.
- Das Naturschutzgebiet Viggeby.** Die Viggeby-Halbinsel und ein grosser Teil von dem See Järmlunden mit mehreren Inseln gehören zu dem Naturschutzgebiet mit reichen Eichenumgebungen und anderen Laubwäldern. Es gibt Einrichtungen für das Freitilleben auf vielen Plätzen mit Badeplätzen, Windschutz und Rasplätzen. Übernachtung ist nur erlaubt am Windschutz und auf angewiesenen Campingplätzen.
- Das Schloss Brokind** und Naturschutzgebiet. Schöne Umgebungen um den Gutshof aus dem 18. Jahrhundert an Brokinds Schleuse und Stångåns Mündung aus dem See Järmlunden.
- Das Naturschutzgebiet Västerby** Laubwälder. Nachbar zu einem Golfplatz liegt ein Teil von der Eichenlandschaft in Stångåden südlich von Linköping. Diese Eichenlandschaft ist das grösste Gebiet Europas, das von Eichen dominiert ist. Das Gebiet besteht aus Eichenweid-ländern, Resten von Wiesen mit Heuernten, Laubwäldern verschiedener Art sowie Acken und Nadelwäldern in einem Mosaik.
- Bjärka-Såby.** Hier gibt es das alte Schloss aus den 30er Jahren des 17. Jahrhunderts und das neue Schloss vom Ende des 18. Jahrhunderts mit Café usw.
- Stavsätter.** Badeplatz im nördlichen Teil des Sees Stora Rängen aber auch ein Naturschutzgebiet mit reichen Weiden und Laubwald um den Gutshof.
- Kinda kanal** zwischen den Seen Åsunden und Roxen wurde im 1871 fertig und hat 15 manuell getriebene Schleusen.
- Das Schloss Sturefors** und Naturschutzgebiet. Das schöne Schloss ist vom Anfang des 18. Jahrhunderts.

CANOE TRIPS/WASSERWEGE

in Svartåns und Kinda kanal/Stångåns watersystems für Kanufahrer im Gebiet Svartåns und Kinda kanal/Stångån

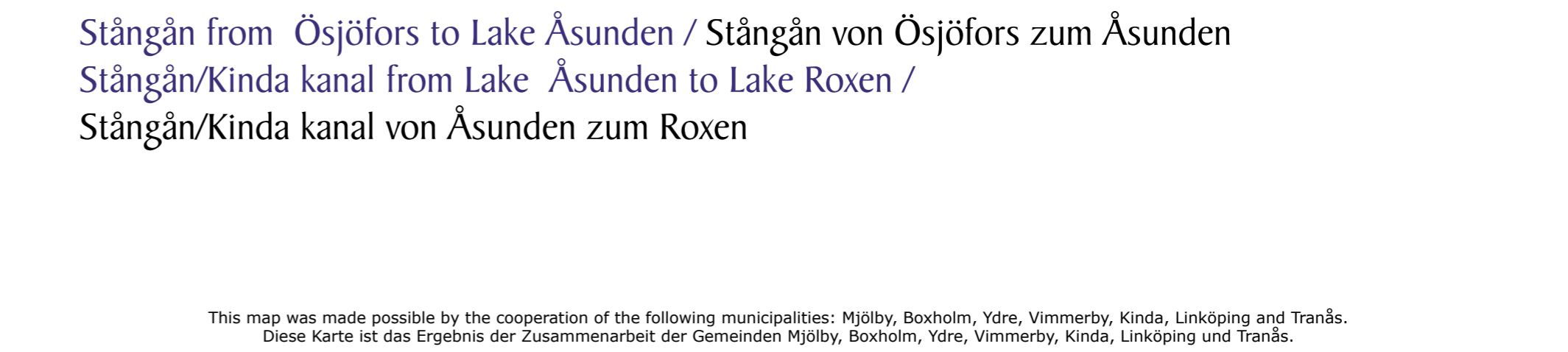


Christina Hult-Lundgren

This brochure covers the following canoeing routes:
Das Gebiet bietet folgende geeignete Paddelstrecken:

Bulsjöån from Västra Lägern to Lake Sommen /
Bulsjöån von Västra Lägern zum Sommen
Lake Sommen / Der See Sommen
Svartån from Lake Sommen to Lake Roxen / Svartån von Sommen zum Roxen
Kisaån from Ören to Lake Åsunden / Kisaån von Ören zum Åsunden

Stångån from Ösjöfors to Lake Åsunden / Stångån von Ösjöfors zum Åsunden
Stångån/Kinda kanal from Lake Åsunden to Lake Roxen / Stångån/Kinda kanal von Åsunden zum Roxen



This map was made possible by the cooperation of the following municipalities: Mjölby, Boxholm, Ydre, Vimmerby, Kinda, Linköping and Tranås. Diese Karte ist das Ergebnis der Zusammenarbeit der Gemeinden Mjölbj, Boxholm, Ydre, Vimmerby, Kinda, Linköping und Tranås.



Route descriptions

Southern Östergötland and northern Småland is a well-watered district with both lakes and streams. This district offers a number of easy paddling water with opportunities of fine natural adventures. The area is characterized by a very varied nature. In the northern part the landscape is open and agricultural. Within this area you find the biggest connected oak landscape in Sweden. In the southern part the scenery is quite different. Here you find the deep forests combined with pasture-lands. Along the water routes there are many opportunities of getting acquainted with cultural things well worth seeing.

Bulsjöån from Västra Lägern to Sommen

Bulsjöån (stream) with a length of 39 km runs through an old and varied cultivated landscape. The stream connects the two lakes Lägern with Lake Sommen. The lakes with their many islands and bays offer you an easy paddling, whereas Bulsjöån, that falls fully 50 meters before it reaches Lake Sommen, is more difficult to paddle. The stream is regulated and you should make sure of the water level by contacting the power company Tranås Energi AB – telephone 0140-681 57 or 0140-681 25.

Lake Sommen

The shoreline is all along 350 km and the number of islands is said to be as large as the number of days of one year. This offers you several fine opportunities of going ashore but at the same time you must respect the fire prohibition on the bare rocks. And, please, notice even the information on bird protections areas! As Lake Sommen is a large lake and the winds are unpredictable, the lake might easily be choppy on the open and unprotected passages.

Svartån from Lake Sommen to Lake Roxen

Svartån (stream) runs through the rich Östgöta plain fully 70 km and with a height of full of 130 meters. The water is regulated which means several lifts of the canoes, but lots of places also offer the canoeist adventurous opportunities of shooting the rapids. Downstream Boxholm the best canoe launching site is marked shortly after the power station. Between Laxberg and Boxholm seven km of land transport is required due to a very difficult paddling stretch.

Kisaån (stream) from Lake Ören to Lake Åsunden

Varied paddling through several smaller lakes. There is a difficult paddling stretch between Nedre Föllingen and Kisa municipality.

Stångån (stream) from Ösjöfors to Lake Åsunden

Stångån (ca 34 km) has a wilderness character and is as a rule a narrow stream with moderately rapid-flowing water. The stretch Storebro to Lake Åsunden has a varied country character with a cultivated landscape as well as forests.

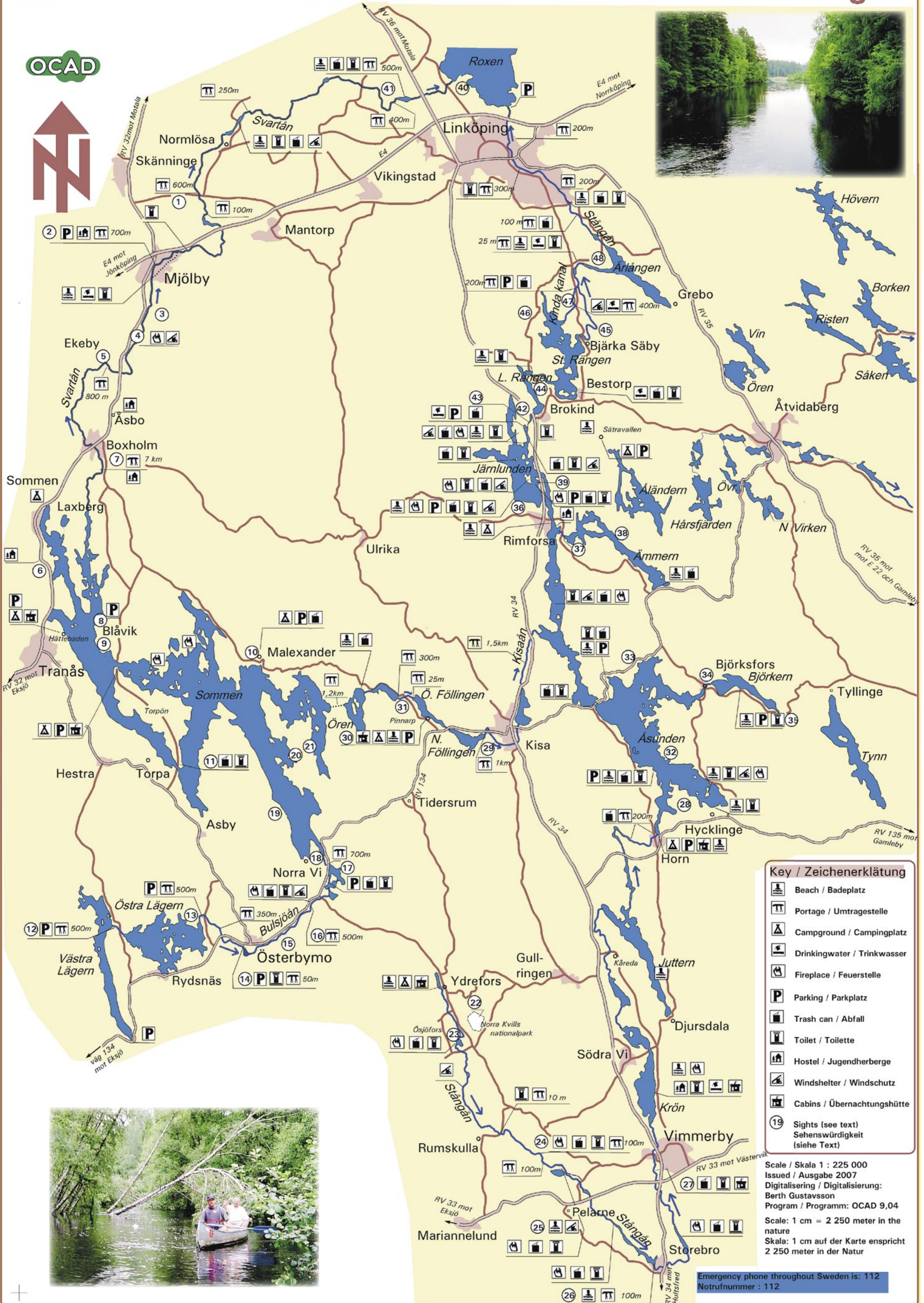
Stångån (stream)/Kinda kanal from Lake Åsunden to Lake Roxen Kinda kanal's water system with the lakes Åsunden, Lilla and Stora Rängen besides Arången consists largely of lake paddling with unprotected stretches over open water. The canal follows the lake system and Stångån except between Stora Rängen and Hamra where the canal goes in its own dug furrow. Stångån's natural furrow, that is almost impassable and not sign-posted, leaves Stora Rängen at Bjärka-Såby.



CANOE TRIPS / WASSERWEGE

in Svartåns and Kinda kanal / Stångåns watersystems
für Kanufahrer im Gebiet Svartån und Kinda kanal/Stångån

OCAD



Key / Zeichenerklärung

- Beach / Badeplatz
- Portage / Umtragestelle
- Campground / Campingplatz
- Drinkingwater / Trinkwasser
- Fireplace / Feuerstelle
- Parking / Parkplatz
- Trash can / Abfall
- Toilet / Toilette
- Hostel / Jugendherberge
- Windshelter / Windschutz
- Cabins / Übernachtungshütte
- Sights (see text)
Sehenswürdigkeit (siehe Text)

Scale / Skala 1 : 225 000
 Issued / Ausgabe 2007
 Digitalisering / Digitalisierung:
 Berth Gustavsson
 Program / Programm: OCAD 9,04
 Scale: 1 cm = 2 250 meter in the nature
 Skala: 1 cm auf der Karte entspricht 2 250 meter in der Natur

Emergency phone throughout Sweden is: 112
 Notrufnummer : 112

