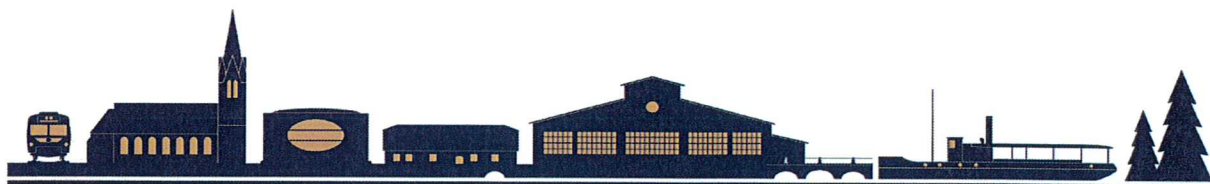




BOXHOLMS KOMMUN

# Delårsrapport 31 augusti 2015



**BOXHOLM LIGGER BRA TILL**



# INNEHÅLL

## Förvaltningsberättelse

Organisationsöversikt.....	4
Omvärldsanalys.....	5
Personal.....	6
Ekonomisk översikt och analys.....	7

## Räkenskaper

Resultaträkning.....	11
Balansräkning.....	12
Kassaflödesanalys.....	13
Notförteckning.....	14
Redovisningsprinciper.....	22

## Verksamhetsberättelser

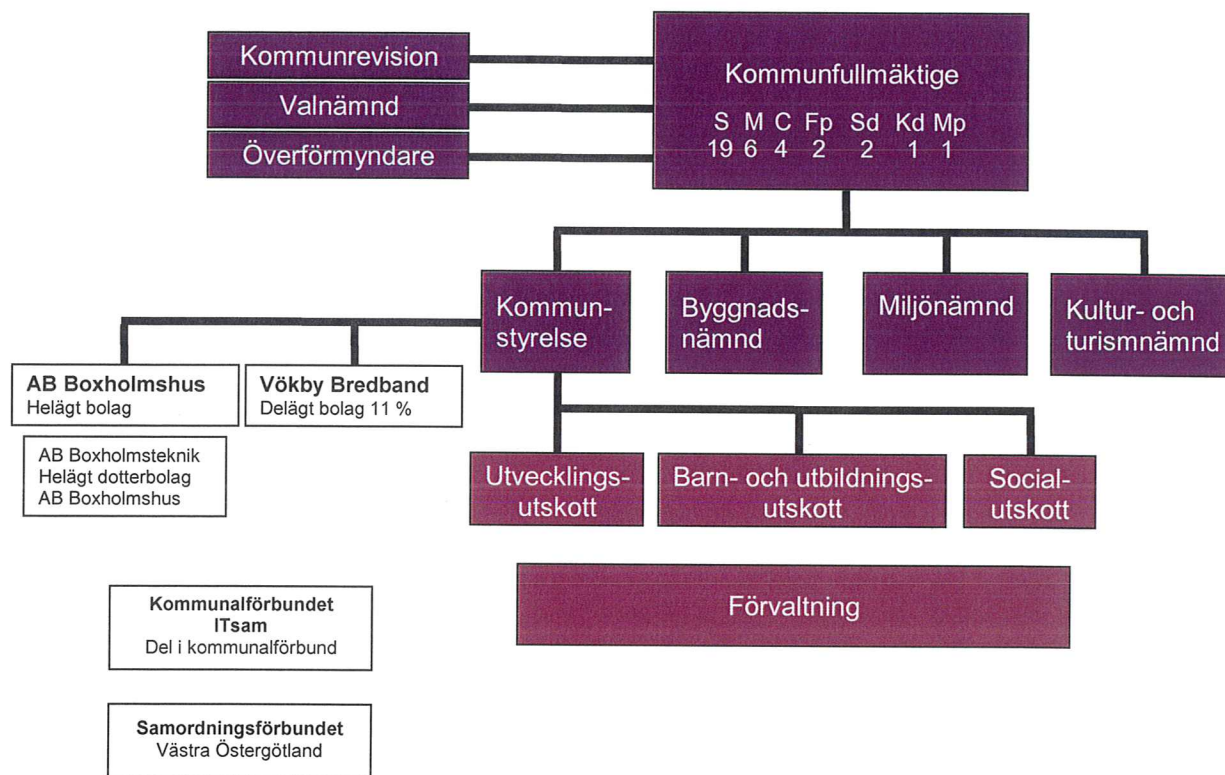
Kommunfullmäktige.....	23
Kommunövergripande:	
Kommunstyrelse.....	25
Barn och utbildning.....	27
Sektion Äldreomsorg.....	28
Sektion Individ- och familjeomsorg.....	29
Sektion Behandling och omsorg.....	30
Räddningstjänst.....	31
Kultur- och turismnämnd.....	32
Byggnadsnämnd.....	33
Miljönämnd Mjölby-Boxholm.....	34

## Sammanställd redovisning.....35

## Ord och uttryck.....42

Revisorernas bedömning, se separat dokument

# ORGANISATIONSÖVERSIKT



# OMVÄRLDSANALYS

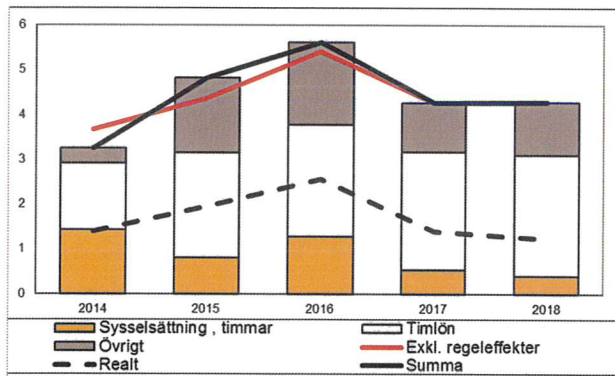
(hämtat från SKL:s cirkulär 15:23 samt MakroNytt 1 - 2015)

## SNABB SKATTEUNDERLAGSTILLVÄXT 2016

Den 6 augusti presenterade Skatteverket ett första preliminärt taxeringsutfall för inkomståret 2014. Det indikerar en skatteunderlagstillväxt på drygt tre procent förra året, vilket är i linje med vår prognos. I år tilltar skatteunderlagstillväxten betydligt jämfört med 2014 (diagram 1). Det beror delvis på större ökning av löner och pensioner, men också på att skatteunderlaget påverkas av ändrade avdragsregler. Förra året höll höjda grundavdrag tillbaka skatteunderlaget medan det i år får ett extra lyft av att avdragsrätten för pensionsparande trappas ner. Den underliggande ökningstakten, rensat för effekter av regeländringar som neutraliseras via det generella statsbidraget, stiger alltså inte lika brant. Nästa år medför tilltagande ökningstakt för arbetade timmar och pensionsinkomster att skatteunderlagstillväxten accelererar ytterligare och beräknas visa den största ökningen sedan år 2007.

## Diagram 1. Skatteunderlagstillväxt och bidrag från vissa komponenter

Procent respektive procentenheter



Källa: Skatteverket och SKL.

Våra beräkningar utgår från att den pågående konjunkturuppgången leder till att ekonomin kommer i balans 2016 och att sysselsättningstillväxten därefter avtar. Efter 2016 räknar vi också med snabbare ökning av grundavdragen. Det är i huvudsak dessa båda faktorer som förklarar varför skatteunderlaget växer i långsammare takt från och med 2017.

## STORA REVIDERINGAR AV SYSSELSÄTTNINGEN OCH PENSIONER GER LITEN NETTOEFFEKT

Efter den prognos vi publicerade i april har SCB publicerat en ny befolkningsframskrivning som visar större ökning av befolkningen i arbetsför ålder de närmaste åren. Det förklaras till stor del av att prognosen för flyktinginvandring har reviderats upp, vilket bidragit till en upprevidering

av vår bedömning av arbetade timmar från och med år 2016, se tabell 1. Efter vår förra prognos har också regeringen lämnat en proposition till riksdagen, med förslag om en ändrad och mer aktuell utveckling av inkomstpensionerna (prop. 2014/15:125). Där föreslås nya sätt att beräkna inkomstindex och balanstal som innebär en långsammare ökning av pensionsinkomsterna 2017 och 2018. Därutöver har utvecklingen 2015 av avtalade pensioner reviderats ner. Upprevideringen av sysselsättningen år 2016 har också medfört en nedjustering av inkomsten av arbetslöshetsersättning samma år.

## Tabell 1. Olika skatteunderlagsprognoser

Procentuell förändring

	2014	2015	2016	2017	2018
SKL, aug	3,2	4,8	5,6	4,3	4,3
ESV, jun	3,2	4,7	4,7	4,5	4,5
SKL, apr	3,2	5	5,4	4,3	4,2
Reg, apr	2,6	5,3	5,7	5,3	4,7

Källa: Ekonomistyrningsverket, regeringen, SKL.

## HÖGT HUSHÅLLSSPARANDE HÄMMAR TILLVÄXTEN

Sammantaget är det små förändringar i den internationella bilden sedan vårens prognos. Tillväxten i USA blev oväntat svag under första halvåret vilket drar ned hela 2015, men det motverkas av att delar av EU utvecklas något starkare. Tillväxten stärks successivt och förväntas bli högre nästa år.

Trots starka inkomstökningar och växande befolkning har hushållens konsumtion utvecklats betydligt sämre än förväntat i år, vilket också har påverkat vår prognos nedåt. Därmed räknar vi med att hushållens mycket höga sparkvot består 2016 och vänder endast långsamt nedåt 2017 och 2018. Även om investeringarnas ökningstal är höga så är även dessa lägre än tidigare bedömning. Vår makroekonomiska prognos leder sammantaget fram till ett finansiellt sparande (inkomster minus utgifter) för offentlig sektor som i stort sett är i balans 2017 och 2018.

# PERSONAL

## MÅLUPPFYLLELSE

Mål uppnådda tom 31 augusti	Ja	Nej
• Att personalen upplever att man har bra arbetsvillkor, god arbetsmiljö och goda utvecklingsmöjligheter	X	
• Att kommunen uppfattas som en attraktiv arbetsgivare och kommunala arbetsplatser som attraktiva och utvecklande	X	

Måluppfyllelsen mäts årligen genom medarbetarundersökning/arbetsmiljöenkät och utvecklingsamtal. Arbetsmiljöenkäten genomförs bland

kommunens samtliga tillsvidareanställda i februari varje år. Svarsfrekvensen för årets undersökning uppgick till 65 % och genomgående positiva svar erhöles från en absolut majoritet av personalen. Målet är med andra ord uppfyllt.

Kommunen uppfattas som en attraktiv arbetsgivare. Detta bekräftas av det stora antalet kvalificerade personer som söker kommunens utanonserade tjänster. Även detta mål är uppfyllt.

# EKONOMISK ÖVERSIKT OCH ANALYS

## PERIODENS RESULTAT

Resultatet för årets första åtta månader uppgår till 12 734 tkr (3 725 tkr). Budget för samma period är 623 tkr vilket innebär att utfallet är 12 112 tkr bättre än budget. Verksamheternas nettokostnader är 12 583 tkr bättre än budget medan skatteintäkter och finansnetto visar 472 tkr sämre än budget.

Resultaträkning, tkr	Utfall jan-aug 2015	Utfall jan-aug 2014	Budget jan-aug 2015	Utfall mot budget 2015
Verksamhetens intäkter	45 658	46 775	43 321	2 337
Verksamhetens kostnader	-212 581	-212 880	-222 795	10 215
Avskrivningar	-4 002	-4 022	-4 034	32
<b>Verksamhetens netto kostnader</b>	<b>-170 925</b>	<b>-170 127</b>	<b>-183 508</b>	<b>12 583</b>
Skatteintäkter	139 070	134 773	139 783	-713
Gen statsbidrag o utjämning	45 100	39 557	44 566	534
Finansiella intäkter	461	711	529	-68
Finansiella kostnader	-971	-1 190	-748	-224
<b>Skatteintäkter och finansnetto</b>	<b>183 659</b>	<b>173 851</b>	<b>184 131</b>	<b>-472</b>
<b>Periodens resultat</b>	<b>12 734</b>	<b>3 725</b>	<b>623</b>	<b>12 112</b>

## PROGNOS ÅRETS RESULTAT

Det prognostiserade helårsresultatet för 2015 beräknas till 6 579 tkr vilket är 4 794 tkr bättre än budget.

	Budget 2015	Helårs- prognos	Budget- avvi- kelse
<b>Förvaltning</b>			
Kommunfullmäktige	1 131	1 210	-79
KS Gemensam service	35 242	32 828	2 413
KS Barn och utbildning	121 360	121 360	0
KS Äldreomsorg	66 226	63 731	2 495
KS Individ- och familje- omsorg	9 975	10 587	-612
KS Behandling och omsorg	21 362	19 796	1 566
KS Räddningstjänsten	5 218	5 486	-268
Kultur- o turismnämnd	4 901	4 918	-16
Byggnadsnämnd	4 174	3 876	297
Miljönämnd	755	730	25
Kapitalkostnader	510	510	0
<b>Summa förvaltningar</b>	<b>270 854</b>	<b>265 032</b>	<b>5 822</b>
<b>Finansiering/ nettointäkt</b>	<b>272 639</b>	<b>271 612</b>	<b>-1 027</b>
<b>Resultat</b>	<b>1 785</b>	<b>6 579</b>	<b>4 794</b>

För förvaltningarna beräknas ett överskott på sammanlagt 5 822 tkr jämfört mot budget.

För kommunstyrelsen består den positiva budgetavvikelsen i stort av tre poster: genomförda personalneddragningar och verksamheter som upphört vilket ger helårseffekt mot budgeterad halvårseffekt samt lägre kostnader för IT-drift.

Äldreomsorgen kommer att starta en ny verksamhet under hösten vilket förväntas ge ett överskott på 1 233 tkr. Personalkostnaderna för äldreomsorgen uppskattas bli 808 tkr lägre än budget då besparingar ger helårseffekt mot budgeterad halvårseffekt.

IFO har på grund av personalbrist tvingats hyra in personal under året vilket ger ökade kostnader mot budget.

Ökat antal ensamkommande flyktingbarn gör att Behandling och omsorg får ökade intäkter från Migrationsverket och går bättre än budget för dessa verksamheter.

För finansieringen beräknas ett underskott med 1 027 tkr netto jämfört med budget. Skatteintäkter är 954 tkr lägre medan statsbidrag och utjämningsar är 938 tkr högre. Posterna tar därmed ut varandra netto. Finansnettot är 970 tkr sämre än budget. Detta förklaras med lägre interna ränteintäkter från verksamheterna med 644 tkr samt förlust vid försäljning av värdepapper 219 tkr.

## BALANSKRAV

Om kostnaderna för ett räkenskapsår överstiger intäkterna ska det egna kapitalet återställas under de närmast följande tre åren, enligt kommunallagen. Vid årets ingång fanns ett negativt resultat att återställa på 370 tkr. Då årets resultat prognostiseras till 6 579 tkr visar balanskravsavstämningen nu ett positivt justerat resultat.

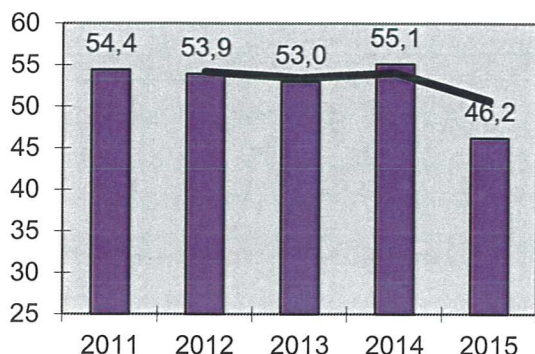
### Balanskravsavstämning (tkr)

Ingående resultat att återställa	-370
Årets resultat enligt prognos	6 579
- avgår realisationsförluster	218
<b>Justerat resultat</b>	<b>6 427</b>

## LÅNESKULD

Låneskulden uppgår per den 31 augusti till 46,2 mkr. Tabellen nedan visar låneskulden de senaste fem åren. Ett lån har slutbetalats under perioden. Inga nya lån är planerade under årets kvarvarande fyra månader.

Låneskuld 31/8, mkr



## PENSIONSÅTAGANDEN OCH FÖRVALTNING AV PENSIONSMEDEL

Pensionsskulden är beräknad till 118 694 tkr per den 31 augusti 2015 (122 914 tkr).

För att säkerställa likviditeten för kommande pensionsutbetalningar har Boxholms kommun gjort finansiella placeringar. Totalt har kommunen placerat 6 107 tkr (8 039 tkr) för framtida pensionsutbetalningar.

## AVSTÄMNING FINANSIELLA MÅL

Mål uppnådda tom 31 augusti  Ja  Nej

- Resultatet i relation till skatteintäkter och kommunalekonomisk utjämning ska uppgå till minst 2 %. Detta ska uppnås över mandatperioden 2015-2018.
- I en jämförelse över planperioden ska soliditetens utveckling vara stigande för att motsvara en god ekonomisk hushållning. Senast 2018 ska soliditeten uppgå till minst 40 % och på sikt ska den uppgå till genomsnittet för rikets kommuner, cirka 54 %.
- Verksamhetsbaserade budgetar ska ligga till grund för utdelade budgetramar. X
- 1 % av årets skatteintäkter och kommunalekonomiska utjämning ska sättas av till oförutsedda kostnader. Dessa medel får sedan användas och fördelas under innevarande år. X

För att resultatet ska nå upp till en nivå motsvarande 2 % av skatteintäkter och kommunalekonomisk utjämning behöver resultatet vara i genomsnitt 5 500 tkr årligen. Resultatet mäts över mandatperioden 2015-2018 varför det är för tidigt att säga om målet kommer att uppnås eller inte.

Soliditeten per 150831 uppgår till 46,6 % och överträffar målet för hela mandatperioden. Soliditeten är bättre än vid samma tidpunkt föregående år. Detta beror på att de totala tillgångarna, balansomslutningen, är högre samt att periodens resultat också är högre. Då mandatperioden just har börjat är det svårt att prognostisera om målet kommer att vara uppfyllt eller inte när år 2018 är slut.

Verksamhetsbaserade budgetar har legat till grund för utdelade budgetramar 2015. Målet är uppnått.

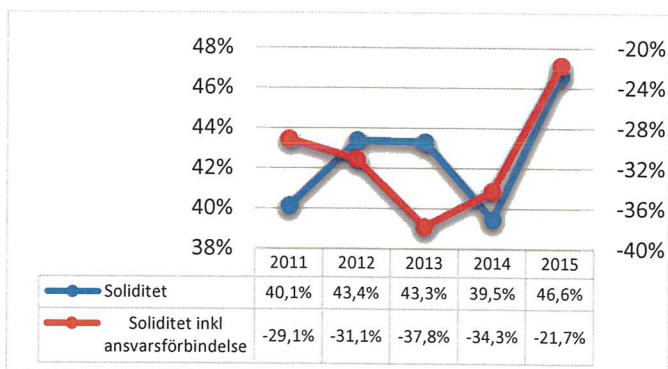
Budgeterat resultat för år 2015 uppgår endast till 1 784 tkr vilket motsvarar 0,68 % av skatter och bidrag. Något utrymme för avsättning till oförutsedda kostnader fanns inte i budgeten 2015. Målet är ej uppnått.

## SOLIDITET

Soliditeten visar hur stor andel av kommunens totala tillgångar som finansierats med eget kapital. Måttet visar ekonomisk styrka på lång sikt eftersom det egna kapitalet i balansräkningen är direkt kopplat till resultaträkningens utveckling.

Soliditeten per 31/8 uppgår till 46,6 %. Soliditeten inklusive pensionsskuld uppgår till -21,7 %. Den förbättrade soliditeten jämfört med föregående år förklaras med bättre resultat för perioden.

## Soliditet per 31/8 (inkl. respektive exkl. ansvarsförbindelse)





## INVESTERINGS- OCH EXPLOATERINGS- VERKSAMHET

För perioden januari-augusti 2015 uppgår kommunens investeringar till 3 268 tkr. Under perioden har investeringar till ett värde av 2 353 tkr aktiverats, vilket innebär att avskrivningskostnader och internränta belastar verksamheterna.

Periodens investeringar fördelar sig enligt följande:

Omklädningsrum Bjursdalen	516 tkr
Vallonen	305 tkr
Upprustning Bjursdalen	297 tkr
Lås och larm äldreomsorgen	264 tkr
Lekplatsupprustning	247 tkr
Maskiner äldreomsorgen	222 tkr
Ombyggnad Åsbogården	159 tkr
Badbryggor Rinna	115 tkr
Traktor Svartåvallen	85 tkr
Inventarier Parketten	47 tkr
Inventarier Elevhälsan	45 tkr
Inventarier grundskolan	25 tkr
Inventarier BeOm	16 tkr
Inventarier förskola	9 tkr
Pågående projekt	915 tkr
<b>Summa investering jan-aug</b>	<b>3 268 tkr</b>

Vad gäller exploateringsverksamheten har inga nya intäkter eller kostnader tillkommit under perioden.

## BORGENSÅTAGANDE OCH ÖVRIGA ANSVARSFÖRBINDELSER

Totalt har Boxholms kommun ansvarsförbindelser på 361 mkr. De största posterna består av pensionsförpliktelser, 119 mkr, borgensåtagande mot AB Boxholmshus, 188 mkr, och ansvarsförbindelsen gentemot Kommuninvest, 45 mkr. Det är motsvarande låneskulden som avser ansvarsförbindelsen gentemot Kommuninvest, där samtliga medlemmar har ett solidariskt borgensåtagande. Se not 18 för ytterligare detaljer.

**UTFALL PER FÖRVALTNING JANUARI – AUGUSTI 2015 (TKR)**

Förvaltning	Utfall 2015 jan-aug	Utfall 2014 jan-aug	Budget 2015 jan-aug	Avvikelse % mot budget	Förändring % mot frg.år
Kommunfullmäktige	539	553	754	-16%	15%
KS Gemensam service	21 117	20 659	23 496	-11%	2%
KS Barn och utbildning	78 599	75 985	80 911	-3%	3%
KS Äldreomsorg	43 211	42 588	44 678	-3%	1%
KS Individ- och familje- omsorg	6 173	6 090	6 651	-7%	1%
KS Behandling och omsorg	12 534	12 140	14 624	-14%	3%
KS Räddningstjänst	3 563	3 343	3 479	2%	7%
Kultur- och turismnämnd	3 131	3 212	3 268	-4%	-3%
Byggnadsnämnd	2 112	2 509	2 783	-24%	-16%
Miljönämnd	486	471	503	-3%	3%
<b>Summa driftsnämnder</b>	<b>171 465</b>	<b>167 549</b>	<b>181 146</b>	<b>-5%</b>	<b>2%</b>
<b>Finansiering/nettointäkt</b>	<b>184 199</b>	<b>171 274</b>	<b>181 428</b>	<b>2%</b>	<b>8%</b>
<b>Resultat</b>	<b>12 734</b>	<b>3 725</b>	<b>282</b>		

**FINANSIERING, UPPFÖLJNING PER DEN 31 AUGUSTI 2015 (TKR)**

	Utfall 2015 jan-aug	Utfall 2014 jan-aug	Budget 2015 jan-aug	Avvikelse % mot budget	Förändring % mot frg.år
Skatteintäkter	139 070	134 773	139 783	-1%	3%
Statsbidrag och utjämning	36 481	27 570	35 980	1%	32%
Fastighetsavgift	8 619	11 987	8 586	0%	-28%
<b>Summa skatteintäkter och statsbidrag</b>	<b>184 170</b>	<b>174 330</b>	<b>184 349</b>	<b>0%</b>	<b>6%</b>
Personalkostnader	-940	-4 184	-4 329	-78%	-78%
Finansnetto	1 069	1 224	1 822	-41%	-13%
Kapitalkostnader	0	0	-340	-100%	
Övriga kostnader och intäkter	-99	-96	-73	35%	3%
<b>Summa övriga poster</b>	<b>29</b>	<b>-3 056</b>	<b>-2 921</b>	<b>-101%</b>	<b>-101%</b>
<b>Nettointäkt finansiering</b>	<b>184 199</b>	<b>171 274</b>	<b>181 428</b>		

# RESULTATRÄKNING

belopp i tusen kr

		jan-aug 2015	jan-aug 2014
Verksamhetens intäkter		45 658	46 775
Verksamhetens kostnader		-212 581	-212 880
Avskrivningar		-4 002	-4 022
<b>Verksamhetens nettokostnader</b>	not 1	<b>-170 925</b>	<b>-170 126</b>
Skatteintäkter	not 2	139 070	134 773
Generella statsbidrag och utjämning	not 3	45 100	39 557
Finansiella intäkter	not 4	461	711
Finansiella kostnader	not 5	-971	-1 190
<b>Skatteintäkter och finansnetto</b>		<b>183 659</b>	<b>173 851</b>
<b>Resultat</b>		<b>12 734</b>	<b>3 725</b>

# BALANSRÄKNING

belopp i tusen kr

2015-08-31 2014-08-31

## TILLGÅNGAR

### Anläggningstillgångar:

Immateriella tillgångar	not 6	7	50
Markreserv	not 7	3 004	2 451
Fastigheter och anläggningar	not 8	87 474	92 136
Maskiner, inventarier och fordon	not 9	7 849	7 174
Finansiella tillgångar	not 10	16 090	14 786
<b>Summa anläggningstillgångar</b>		<b>114 423</b>	<b>116 597</b>

### Omsättningstillgångar:

Exploateringsfastigheter	not 11	2 553	2 553
Kortfristiga fordringar	not 12	35 956	25 796
Kassa och bank	not 13	20 687	21 730
<b>Summa omsättningstillgångar</b>		<b>59 195</b>	<b>50 078</b>

**SUMMA TILLGÅNGAR** 173 618 166 675

## EGET KAPITAL, AVSÄTTNINGAR OCH SKULDER

### Eget kapital:

IB eget kapital		68 212	62 045
Periodens resultat		12 734	3 725
<b>Summa eget kapital</b>	not 14	<b>80 946</b>	<b>65 770</b>

### Avsättningar:

Avsättningar	not 15	14 501	15 763
<b>Summa avsättningar</b>		<b>14 501</b>	<b>15 763</b>

### Skulder:

Långfristiga skulder	not 16	45 291	54 200
Kortfristiga skulder	not 17	32 880	30 942
<b>Summa skulder</b>		<b>78 171</b>	<b>85 142</b>

**SUMMA EGET KAPITAL, AVSÄTTNINGAR OCH SKULDER:** 173 618 166 675

## ANSVARSFÖRBINDELSER

Ansvars- och borgensförbindelser: not 18 360 708 370 056

# KASSAFLÖDESANALYS

belopp i tusen kr

jan-aug 2015    jan-aug 2014

## DEN LÖPANDE VERKSAMHETEN

Periodens resultat		12 734	3 725
Justering för ej likviditetspåverkande poster	not 19	3 638	7 581
Justering för sålda anläggningstillgångar		0	-175
Minskning av avsättningar på grund av utbetalningar		-70	0
<b>Medel från verksamheten före förändring av rörelsekapitalet</b>		<b>16 302</b>	<b>11 131</b>
Förändring exploateringsfastigheter (ökning(-)/minskning(+))		0	-16
Förändring av kortfristiga fordringar (ökning(-)/minskning(+))		-3 814	1 592
Förändring av kortfristiga skulder (ökning(+)/minskning(-))		-4 971	-7 169

<b>KASSAFLÖDE FRÅN DEN LÖPANDE VERKSAMHETEN</b>		<b>7 516</b>	<b>5 538</b>
---	--	--------------	--------------

## INVESTERINGSVERKSAMHETEN

Investering i fastigheter och anläggningar		-1 846	-1 774
Investering i materiella tillgångar		-1 422	-1 456
Försäljning av materiella tillgångar		0	175
Investering i finansiella tillgångar		-818	-139
Försäljning av finansiella tillgångar		2 532	1 050

<b>KASSAFLÖDE FRÅN INVESTERINGSVERKSAMHETEN</b>		<b>-1 554</b>	<b>-2 143</b>
---	--	---------------	---------------

## FINANSIERINGSVERKSAMHETEN

### Upplåning

Nyupptagna lån		0	15 500
Amortering av långfristiga skulder		-8 455	-15 955

### Utlåning

Ökning långfristiga fordringar		-3 300	-60
Minskning av långfristiga fordringar		10	70

<b>KASSAFLÖDE FRÅN FINANSIERINGSVERKSAMHETEN</b>		<b>-11 745</b>	<b>-445</b>
--	--	----------------	-------------

<b>ÅRETS KASSAFLÖDE</b>		<b>-5 782</b>	<b>2 951</b>
-------------------------	--	---------------	--------------

<b>Likvida medel vid årets början</b>		<b>26 469</b>	<b>18 779</b>
---------------------------------------	--	---------------	---------------

<b>Likvida medel vid delårets slut</b>		<b>20 687</b>	<b>21 730</b>
--	--	---------------	---------------

<b>FÖRÄNDRING AV LIKVIDA MEDEL</b>		<b>-5 782</b>	<b>2 951</b>
------------------------------------	--	---------------	--------------

# NOTFÖRTECKNING

## NOTER TILL RESULTATRÄKNING

belopp i tusen kr

### Not 1 Verksamhetens nettokostnad

	<u>jan-aug 2015</u>	<u>jan-aug 2014</u>
Verksamhetens intäkter exklusive realisationsposter	45 658	46 600
Realisationsvinster	0	175
<b>Summa verksamhetens intäkter</b>	<b>45 658</b>	<b>46 775</b>
Verksamhetens driftskostnader	-212 581	-212 880
Avskrivningar	-4 002	-4 022
<b>Summa verksamhetens kostnader</b>	<b>-216 583</b>	<b>-216 901</b>
<b>Verksamhetens nettokostnad</b>	<b>-170 925</b>	<b>-170 126</b>

### Not 2 Skatteintäkter

	<u>jan-aug 2015</u>	<u>jan-aug 2014</u>
Allmän kommunalskatt	139 139	134 415
Skatteavräkning	-69	358
<b>Summa skatteintäkter</b>	<b>139 070</b>	<b>134 773</b>

### Not 3 Generella statsbidrag och utjämning

	<u>jan-aug 2015</u>	<u>jan-aug 2014</u>
Inkomstutjämning	36 358	29 519
Strukturbidrag	369	365
Kostnadsutjämning	2 009	1 043
Kommunal fastighetsavgift	8 619	11 987
Generella bidrag från staten	272	0
Regleringsavgift	-137	815
Utjämningsavgift LSS	-2 390	-4 172
<b>Summa generella statsbidrag och utjämning</b>	<b>45 100</b>	<b>39 557</b>

**Not 4 Finansiella intäkter**

	<u>jan-aug 2015</u>	<u>jan-aug 2014</u>
Räntor utlåning	10	61
Räntor likvida medel	0	59
Ränteintäkter kundfordringar	5	3
Borgensavgift AB Boxholmshus	434	405
Övriga utdelningar och ränteintäkter	12	183
<b>Summa finansiella intäkter</b>	<b>461</b>	<b>711</b>

**Not 5 Finansiella kostnader**

	<u>jan-aug 2015</u>	<u>jan-aug 2014</u>
Räntor anläggningslån	-700	-920
Övriga räntor	0	-3
Bankkostnader	-53	-43
Försäljning av finansiella anläggningstillgångar	-218	-98
Nedskrivning av finansiella anläggningstillgångar	0	-126
<b>Summa finansiella kostnader</b>	<b>-971</b>	<b>-1 190</b>

*Ränta på pensionsskuld redovisas under not 1.*

## NOTER TILL BALANSRÄKNING

belopp i tusen kr

### Not 6 Immateriella tillgångar

	<u>2015-08-31</u>	<u>2014-08-31</u>
Ingående anskaffningsvärden	753	753
<b>Utgående anskaffningsvärden</b>	<b>753</b>	<b>753</b>
Ingående ackumulerade avskrivningar	-720	-670
Årets avskrivningar	-26	-34
<b>Utgående ackumulerade avskrivningar</b>	<b>-747</b>	<b>-704</b>
<b>Utgående balans</b>	<b>7</b>	<b>50</b>

### Not 7 Markreserv

	<u>2015-08-31</u>	<u>2014-08-31</u>
Ingående anskaffningsvärden	3 004	2 451
<b>Utgående anskaffningsvärden</b>	<b>3 004</b>	<b>2 451</b>

### Not 8 Fastigheter och anläggningar

	<u>2015-08-31</u>	<u>2014-08-31</u>
Ingående anskaffningsvärden	175 723	177 436
Årets inköp	1 846	1 774
Årets kostnadsföringar/rättelser	0	111
<b>Utgående anskaffningsvärden</b>	<b>177 569</b>	<b>179 321</b>
Ingående ackumulerade avskrivningar	-86 933	-82 773
Årets avskrivningar	-3 162	-3 218
<b>Utgående ackumulerade avskrivningar</b>	<b>-90 095</b>	<b>-85 991</b>
Ingående ackumulerade nedskrivningar	0	-1 194
<b>Utgående ackumulerade nedskrivningar</b>	<b>0</b>	<b>-1 194</b>
<b>Utgående balans</b>	<b>87 474</b>	<b>92 136</b>



**Not 9 Maskiner, inventarier och fordon**

	<u>2015-08-31</u>	<u>2014-08-31</u>
Ingående anskaffningsvärden	27 813	26 443
Årets inköp	1 422	1 456
<b>Utgående anskaffningsvärden</b>	<b>29 235</b>	<b>27 899</b>
Ingående ackumulerade avskrivningar	-20 572	-19 955
Årets avskrivningar	-814	-770
<b>Utgående ackumulerade avskrivningar</b>	<b>-21 386</b>	<b>-20 725</b>
<b>Utgående balans</b>	<b>7 849</b>	<b>7 174</b>

**Not 10 Finansiella tillgångar**

	<u>2015-08-31</u>	<u>2014-08-31</u>
<b><u>Aktier:</u></b>		
Sveriges Kommuner och Landsting	1	1
AB Boxholmshus	4 400	1 100
Rederi Ab S/S Boxholm II	50	50
VÖKBY Bredband AB	1 350	1 350
Östsvenska Yrkeshögskolan	50	50
Värdereglering aktier and	-126	-126
<b>Summa aktier</b>	<b>5 725</b>	<b>2 425</b>
<b><u>Andelar:</u></b>		
Föreningen Folkets hus	36	36
Stf Boxholms Bruksmuseum	50	50
Kommuninvest ek. förening	217	217
SGP DecenniumObligation <sup>1)</sup>	0	1 000
SGP DecenniumObligation alt. III <sup>1)</sup>	0	1 000
Carnegie Corporate Bond <sup>1)</sup>	957	139
HQ Hälsovård (april 2015) <sup>1)</sup>	0	750
Swedbank spax Asien <sup>1)</sup>	1 600	1 600
Kalenderstrategie Carnegie <sup>1)</sup>	600	600
SGP Stiborobligation <sup>1)</sup>	100	100
Kalenderstrategi Kina <sup>1)</sup>	1 050	1 050
VAL Carnegie Corporate Bond <sup>1)</sup>	1 800	1 800
<b>Summa andelar</b>	<b>6 409</b>	<b>8 341</b>
<i>1) Placeringarna är kapitalgaranterade och då erhålls minst det nominella beloppet, dvs. insatt kapital vid löptidens utgång.</i>		
<b><u>Långfristiga fordringar:</u></b>		
AB Boxholmshus	3 000	3 000
Föreningen Vivåsens Friluftsanläggning	0	44
BRF Manhem	0	2 428
Föreningen Folkets hus	68	88
Kreditrisk BRF Manhem	0	-2 428
Kommuninvest	888	888
<b>Summa långfristiga fordringar</b>	<b>3 956</b>	<b>4 020</b>
<b>Summa finansiella tillgångar:</b>	<b>16 090</b>	<b>14 786</b>

**Not 11 Exploateringsfastigheter**

	<u>2015-08-31</u>	<u>2014-08-31</u>
Ingående balans	2 553	2 537
Upparbetade exploateringsutgifter	0	16
<b>Utgående balans</b>	<b>2 553</b>	<b>2 553</b>

**Not 12 Kortfristiga fordringar**

	<u>2015-08-31</u>	<u>2014-08-31</u>
Kundfordringar	793	1 268
F-skattefordran	98	226
Fastighetsavgiftsfordran	9 957	8 897
Momsfordringar	2 524	2 479
Förutbetalda kostnader och upplupna intäkter	20 433	12 905
Övriga fordringar	2 151	22
<b>Utgående balans</b>	<b>35 956</b>	<b>25 796</b>

**Not 13 Kassa och bank**

	<u>2015-08-31</u>	<u>2014-08-31</u>
Kassa	4	3
Swedbank	20 682	21 574
Ålandsbanken	0	153
<b>Utgående balans</b>	<b>20 687</b>	<b>21 730</b>

**Not 14 Eget Kapital**

	<u>2015-08-31</u>	<u>2014-08-31</u>
<b><u>Anläggningskapital:</u></b>		
Anläggningstillgångar	114 423	116 597
Anläggningslån inklusive kortfristig lånedel	-46 200	-55 109
Summa avsättningar	-14 501	-15 763
<b>Summa anläggningskapital</b>	<b>53 722</b>	<b>45 725</b>
<b><u>Rörelsekapital:</u></b>		
Exploateringsfastigheter	2 553	2 553
Omsättningstillgångar	56 643	47 526
Kortfristiga skulder exklusive kortfristig lånedel	-31 971	-30 033
<b>Summa rörelsekapital</b>	<b>27 224</b>	<b>20 045</b>
<b>Summa anläggningskapital + rörelsekapital</b>	<b>80 946</b>	<b>65 770</b>
<b><u>Förändring av eget kapital:</u></b>		
Eget kapital 1/1	68 212	62 045
Periodens resultat	12 734	3 725
<b>Summa eget kapital 31/8</b>	<b>80 946</b>	<b>65 770</b>

**Not 15 Avsättningar**

	<u>2015-08-31</u>	<u>2014-08-31</u>
Avsatt till pensioner exklusive individuell del	6 625	7 298
Avsatt till pensioner ÖK-SAP	789	1 074
Särskild löneskatt på pensionsavsättning	1 799	2 031
Avsättning för borgensåtaganden	3 000	3 000
Avsättning för täckande av avfallsanläggning Åsbodalen	2 289	2 359
<b>Utgående balans</b>	<b>14 501</b>	<b>15 763</b>

**Not 16 Långfristiga skulder**

	<u>2015-08-31</u>	<u>2014-08-31</u>
Ingående balans	53 745	54 655
Nyupplåning	0	15 500
Amorteringar och inlösen	-8 455	-15 955
<b>Utgående balans</b>	<b>45 291</b>	<b>54 200</b>

**Not 17 Kortfristiga skulder**

	<u>2015-08-31</u>	<u>2014-08-31</u>
Kortfristiga skulder till kreditinstitut och kunder	1 005	1 201
Leverantörsskulder	3 608	3 058
Momsskuld	47	73
Personalens skatter, avgifter och löneavdrag	3 229	3 070
Övriga kortfristiga skulder	623	0
Upplupna semesterlöner inklusive sociala avgifter	5 655	5 373
Upplupna pensionskostnader inklusive löneskatt	5 302	4 870
Upplupna räntekostnader	121	197
Upplupna arbetsgivaravgifter	3 763	3 365
Förutbetalda skatteintäkter <sup>1)</sup>	32	909
Övriga upplupna kostnader och förutbetalda intäkter	9 494	8 826
<b>Utgående balans</b>	<b>32 880</b>	<b>30 942</b>

1) Posten omfattar den skuld som kommunen har till staten om taxerat skatteutfall blir lägre än det preliminära skatteutfall som ligger till grund för de månatliga kommunala skatteintäkterna.

**Not 18 Ansvarsförbindelser**

	<u>2015-08-31</u>	<u>2014-08-31</u>
Pensionsåtaganden <sup>1)</sup>	118 694	122 914
Borgensåtaganden AB Boxholmshus	188 340	185 708
Borgensåtaganden egnahem och småhus	31	31
Borgensåtaganden föreningar	8 842	8 202
Engagemang Kommuninvest <sup>2)</sup>	44 800	53 200
<b>Summa ansvarsförbindelser</b>	<b>360 708</b>	<b>370 056</b>

1) Löneskatt på pensionsåtaganden inräknat

2) Borgensåtagandet i Kommuninvest är redovisat som begränsat till aktuell låneskuld, men utgörs av en solidarisk borgensförbindelse för i Kommuninvest ingående kommuner.

**Not 19 Specifikation av ej likviditetspåverkande poster**

	<u>2015-08-31</u>	<u>2014-08-31</u>
Justering för av- och nedskrivningar	4 002	4 147
Justering för gjorda avsättningar	-583	3 544
Justering för övriga ej likviditetspåverkande poster	218	-111
<b>Summa ej likviditetspåverkande poster</b>	<b>3 638</b>	<b>7 581</b>

# REDOVISNINGSPRINCIPER

Delårsrapporten är upprättad enligt lagen om kommunal redovisning. Boxholms kommun följer god redovisningssed och tillämpliga delar av de rekommendationer som Rådet för kommunal redovisning (RKR) ger ut.

Från och med 2014 använder Boxholms kommun en ny princip gällande redovisning av intäkter från Migrationsverket. Det innebär att intäkter redovisas den månad de tillhör och fordringar bokas upp på ej utbetalda ersättningar.

## PENSIONER

Pensionsåtaganden för anställda i kommunen är beräknad enligt RIPS07 och redovisas enligt blandmodellen. Det innebär att pensionsförpliktelser intjänade före 1998 samt andra pensionsförpliktelser redovisas som ansvarsförbindelse. Pensionsförpliktelser som intjänats från och med 1998 redovisas som avsättning. Kommunens aktualiseringsgrad gällande anställd personals tidigare pensionsgrundande anställningar uppgår till 97 %. Aktualisering är arbetet med att utreda tid och lön som påverkar den kommande pensionen.

## JÄMFÖRELSESTÖRANDE POSTER

När det förekommer jämförelsestörande poster särredovisas de i not till respektive post i resultaträkning. Som jämförelsestörande betraktas poster som förekommer sällan och som uppgår till minst 500 tkr.

## SKATTEINTÄKTER

Slutavräkningen för skatteintäkter följer rekommendation 4.2 som RKR lämnat ut. Det innebär att Boxholms kommun använder SKL:s decemberprognos för slutskatteavräkning. Justering har gjorts enligt SKL:s prognos i augusti, cirkulär 15:23.

## ANLÄGGNINGSTILLGÅNGAR

Tillgångar avsedda för stadigvarande bruk eller som bedöms ha en livslängd om minst tre år klassas som anläggningstillgång om värdet uppgår till minst ett halvt prisbasbelopp. I kommunen används avskrivningstider mellan 3 och 100 år. Linjär avskrivning med lika stora nominella belopp tillämpas. På mark och pågående projekt görs ingen avskrivning.

Vad gäller redovisning av investeringsbidrag frångår Boxholms kommun RKR:s rekommendation. Kommunen redovisar investeringsbidrag så att de reducerar anskaffningsvärdet.

Boxholms kommun har påbörjat en övergång till komponentavskrivning. Dock har principen endast använts för nyinvesteringar.

## FINANSIELLA TILLGÅNGAR

Samtliga av kommunen placerade pensionsmedel är klassificerade som finansiella anläggningstillgångar. Förvaltningen av pensionsmedlen regleras i enlighet med kommunfullmäktiges placeringspolicy Kfm 2000-06-26 §33. Placeringarna värderas till anskaffningsvärdet.

## LEASING

Vad gäller leasing sker redovisning i enlighet med riktlinjer från RKR. Samtliga leasingavtal är operationella och endast avtal med avtalstid överstigande 3 år redovisas.

## AVSÄTTNINGAR

Kommunen har under tidigare år gjort avsättningar för täckning av Åsbodalens avfallsanläggning. Deponering på avfallsanläggningen upphörde januari 2005. Täckning ska enligt beslut från Länsstyrelsen vara utförd så snart som möjligt, dock senast 2025. Kostnad för täckning beräknas enligt utredning uppgå till cirka 5 mkr.

## SEMESTERLÖNESKULD

Semesterlöneskulden beräknas per balansdagen 31 augusti. För lärare och uppehållsanställda är semesterlöneskulden beräknad på annat sätt än övrig personal på grund av annan intjänandeperiod.

## SAMMANSTÄLLD REDOVISNING

I den kommunala koncernen ingår samtliga bolag och kommunalförbund där kommunen har minst 20 % inflytande. Kommunkoncernens ägarandelar framgår av organisationsöversikten på sidan 4.

# KOMMUNFULLMÄKTIGE

## KOMMUNFULLMÄKTIGE

### PERIODENS HÄNDELSER

Det har hänt mycket under 2015 och några viktiga milstolpar har passerats. Som exempel kan nämnas att Kommunfullmäktigeberedningen, med uppdrag att se över möjligheten att driva rehab bassängen, lade fram förslaget att stänga och lägga ner bassängen. Beslut om nedläggning har fattats i fullmäktige. Restvärmeberedningen har lämnat ett förslag till fullmäktige att nu ta steget och satsa på restvärme. En ansökan om investeringsbidrag ligger hos Naturvårdsverket och om kommunen får ett positivt besked kan det antligen bli av, att energin från Ovako Bar AB tas till vara. En skatepark har uppförts, även den ett förslag från fullmäktigeberedningen. Stort är också att renoveringen av Centrumhuset kommit igång. En förbättring har skett vad gäller ledning och styrning inom kommunkoncernen.

### KOMMANDE HÄNDELSER UNDER ÅRET

Den viktigaste frågan att hantera under resterande del av året är Skolinspektionens kritik. Arbetet med de påtalade bristerna har redan påbörjats. En konsult kommer att anlitas för att påskynda arbetet.

Det finns förslag från kommunfullmäktigeberedningens "Äldreboende 2020" att påbörja byggandet av ett nytt äldreboende redan 2016.

Den nu pågående flyktningströmmen kommer förmodligen att medföra att kommunen startar ett nytt boende för ensamkommande barn redan 2015.

### PERIODENS RESULTAT

Budgetavvikelsen till och med augusti beror på att en stor kostnad för KF utfaller i december.

Driftredovisning				
Tkr	Utfall jan-aug 2014	Utfall jan-aug 2015	Skillnad fg år	Budget jan-aug 2015
Personal- kostnader	-73	-93	-20	-107
Övriga kostnader	-52	-40	12	-199
<b>Driftnetto</b>	<b>-125</b>	<b>-133</b>	<b>-8</b>	<b>-306</b>
Budget avvikelse	152	173		

## KOMMUNREVISION

### PERIODENS HÄNDELSER

Revisorerna granskar årligen på uppdrag av kommunfullmäktige, i den omfattning som följer av god revisionsordning, all verksamhet som bedrivs inom kommunstyrelsens och nämndernas verksamhetsområden. Revisorerna prövar om verksamheten sköts på ett ändamålsenligt och från ekonomisk synpunkt tillfredsställande sätt, om räkenskaperna är rättvisande och om den interna kontrollen är tillräcklig.

KPMG biträder revisorerna, som sakkunnigt biträde, med granskning av kommunstyrelsen och nämnderna.

### KOMMANDE HÄNDELSER UNDER ÅRET

De senaste årens utökning av revisorernas uppdrag innebär att såväl förtroendevalda revisorer som sakkunniga biträden behöver ägna betydligt mer tid åt granskningsinsatser i samband med delårsrapporter och årsbokslut för att kunna uttala sig i de frågor som lagstiftningen kräver.

Under revisionsåret 2015 kommer fastställd revisionsplan att fullföljas. Granskningsresultaten kommer att delges kommunfullmäktige, kommunstyrelsen och berörda nämnder.

### PERIODENS RESULTAT

Verksamheten följer sin budget och de totala kostnaderna ligger på samma nivå som föregående år.

Driftredovisning				
Tkr	Utfall jan-aug 2014	Utfall jan-aug 2015	Skillnad fg år	Budget jan-aug 2015
Intäkter	0	0	0	0
Personal- kostnader	-84	-68	16	-122
Övriga kostnader	-73	-109	-36	-148
<b>Driftnetto</b>	<b>-157</b>	<b>-177</b>	<b>-20</b>	<b>-270</b>
Budget avvikelse	131	93		

## VALNÄMND

### PERIODENS HÄNDELSE

Valnämnden har genomfört det arbete som krävs i samband med föregående års supervalår. Fram till nästa valår 2018 kommer nämndens arbete att vara minimalt. Dock kan en eventuell folkomröstning eller dylikt göra att valnämndens arbete startas upp.

### KOMMANDE HÄNDELSE UNDER ÅRET

Inga sammanträden har planerats under hösten.

### PERIODENS RESULTAT

Kostnaderna för perioden ligger betydligt lägre jämfört med samma period föregående år. Detta beror på att 2014 var ett valår. Nämndens verksamhet är låg under de år det inte är val och därmed blir även kostnaderna låga.

#### Driftredovisning

Tkr	Utfall	Utfall	Skillnad fg år	Budget
	jan-aug 2014	jan-aug 2015		jan-aug 2015
Intäkter	223	0	-223	0
Personal- kostnader	-126	-8	119	-9
Övriga kostnader	-88	0	88	-1
<b>Driftnetto</b>	8	-8	-16	-10
Budget avvikelse	15	3		

## ÖVERFÖRMYNDARE

### PERIODENS HÄNDELSE

Antalet godmanskap som kräver mer tid/arbete av gode männen ökar kontinuerligt. I vissa fall kan detta innebära att flera arvoden till godemän som betalas med kommunala medel ökar. Detta på grund av att antalet yngre huvudmän som har låg eller ingen inkomst alls ökar.

Det ökade antalet ensamkommande barn ökar vilket innebär att även godmanskap för dessa barn ökar.

Föreningen Sveriges Överförmyndare (FSÖ) har under året genomfört sin utbildning för överförmyndare och ersättare i Uppsala.

### KOMMANDE HÄNDELSE UNDER ÅRET

Personer med behov av god man i alla ålderssegment ökar stadigt. Arbetet med att hitta lämpliga personer för detta uppdrag pågår kontinuerligt. Även andelen ensamkommande barn ökar och någon minskning är för närvarande inte i sikte.

### PERIODENS RESULTAT

Trots att arvoden för 2014 års redovisningar för gode män till största delen är granskade och utbetalade visar utfallet för perioden att kostnaden för arvoden ligger lägre jämfört med samma period föregående år.

#### Driftredovisning

Tkr	Utfall	Utfall	Skillnad fg år	Budget
	jan-aug 2014	jan-aug 2015		jan-aug 2015
Intäkter	14	14	0	14
Personal- kostnader	-246	-203	43	-153
Övriga kostnader	-47	-32	15	-29
<b>Driftnetto</b>	-279	-221	58	-168
Budget avvikelse	-115	-53		



# KOMMUNSTYRELSE

Förvaltning: Kommunövergripande

## GEMENSAM SERVICE

### PERIODENS HÄNDELSER

Största utmaningen har varit att genomföra de stora besparingsförslagen i 2015 års budget. Totalt har tio tjänster sparats in varav en på kommundirektörens kontor. Den sedan tidigare påtalade bristen på administrativ personal kvarstår därmed. Däremot har LEAN-arbetet och målet att ta fram en ny delegationsordning medfört att bättre prioriteringar görs och den nedåtgående trenden med sämre och sämre beslutsunderlag har kunnat brytas. Den under 2014 beslutade verksamhetsbaserade budgeten har implementerats och kommer att utvärderas under 2015. Förhoppningen är att detta arbetssätt ska leda till en bättre styrning och bättre ekonomi.

Den nya delegationsordning, som bygger på större ansvar hos cheferna och mer fokus för politikerna på mål och uppföljning, är nu beslutad och på plats. Arbetet pågår med implementeringen av ärendehanteringssystemet Ciceron. Arbetet går långsamt på grund av att dataprogrammet inte är färdigutvecklat och att det saknas resurser att jobba med frågan. Utvecklingen av E-tjänster har också kommit långt varför ett utökad utbud kan erbjudas kommuninvånarna under kommande år.

När det gäller styrning och ledning av de kommunala verksamheterna har stora ansträngningar gjorts under året. Dels av de kommunägda bolagen men också av socialutskottets verksamhet. Utvärderingarna har resulterat i nya ägardirektiv och ett nytt arbetssätt samt att kommunchefen numera också fungerar som socialchef.

Under våren kom kritik från Skolinspektionen. Det är synd att kritiken kommer när verksamheten redan tagit tag i de problem som påtalats. Samtidigt ger den lite extra skjuts i detta arbete. Renoveringen av Centrumhuset, stängning av rehabiliteringsbasängen är andra "långbänksfrågor" som äntligen fått sin lösning. Beslut om att ta tillvara restvärmen har fattats av kommunfullmäktige. Arbetet med att införa LEAN pågår. Utbildningar har hållits och mindre projekt genomförts.

### MÅLUPPFYLLELSE

Mål uppnådda tom 31 augusti Ja Nej

- Öka invånarantalet
- Förbättra företagsklimatet
- Förbättra ärendehanteringsprocessen X
- "Nittiodagarsgarantin" X

Bedömning är att två av målen kommer att uppnås under året.

Målet att öka invånarantalet ser ut att uppnås. Antal invånare är i budget 2015 upptagna till 5 280. I juli uppgick antal invånare till 5 321. Motsvarande period 2014 var 5 298 invånare.

Arbetet med att förbättra företagsklimatet pågår. Kommunen rankades 2014 på 194:e plats. Ett antal träffar med företag och byalag har genomförts för att förbättra dialogen med näringslivet. Mot bakgrund av att de insatser som planerats även har blivit genomförda är bedömningen att målet kommer att uppnås. Resultatet för 2015 kommer dock först den 15:e september.

Vad gäller ärendehantering är målet att alla ärenden som kommunstyrelsen hanterar ska vara avgjorda inom 2 månader. I augusti 2015 fanns 6 ärenden äldre än två månader. Tre ärenden var ansökningar om särskilt föreningsbidrag som ska hanteras i budgetarbetet för 2016. Ett ska avgöras av domstol och ett av Länsstyrelsen. Slutligen är restvärmeprojektet ett pågående ärende. Med det anses att målet inte är uppfyllt.

Målet gällande Nittiodagarsgarantin kommer ej att uppfyllas då kommunfullmäktige valt att ta bort detta mål.

### KOMMANDE HÄNDELSER UNDER ÅRET

Ett stort uppdrag som fortfarande inte är avslutat är författningssamlingen. En arbetsgrupp har tillsatts och målsättningen är att den ska publiceras på kommunens hemsida innan året är slut.

Under hösten kommer ett LEAN-arbete med arbetsnamnet Kraftkartan att genomföras på kommundirektörens kontor. Målet är att förbättra kvalitén på kontorets arbete och samtidigt lära hur man arbetar med A3:an som är ett mycket användbart LEAN-verktyg. Kommunstyrelsen kommer också med intresse att följa skolans förbättringsarbete. Förhoppningsvis kommer även ett beslut om byggandet av restvärmeanläggningen under 2015.

## PERIODENS RESULTAT

Intäkterna för kommunstyrelsen ligger på samma nivå som föregående år. Intäkterna har ökat för resursjobb men möts av avslutat bidrag för fritidsgårdens verksamhet. Verksamhetens övriga kostnader har ökat med 439 tkr jämfört med samma period föregående år. Det är inga poster som specifikt sticker ut utan ökningen fördelar sig mellan de 30 olika verksamheterna. Personalkostnaderna har totalt sett ökat trots att kommunstyrelsen har genomfört de beslutade besparingarna i förtid. För kommunkontoret har personalkostnaderna minskat med cirka 300 tkr men å andra sidan har arbetsmarknadspolitiska åtgärder samt resursjobb ökat med sammanlagt cirka 1 230 tkr.

Driftredovisning				
Tkr	Utfall jan-aug 2014	Utfall jan-aug 2015	Skillnad fg år	Budget jan-aug 2015
Intäkter	4 702	4 238	-464	3 059
Personalkostnader	-7 576	-8 156	-580	-8 282
Övriga kostnader	-17 784	-17 198	586	-18 273
<b>Driftnetto</b>	<b>-20 659</b>	<b>-21 117</b>	<b>-458</b>	<b>-23 496</b>
Budget avvikelse	523	2 379		

## BARN OCH UTBILDNING

### PERIODENS HÄNDELSER

Första halvan av 2015 har präglats av omstrukturering till stor del beroende på att ny skolchef tillträdde vid årsskiftet, en tjänst som numera är på halvtid. Detta var en del av barn- och utbildningsverksamhetens besparingar för 2015. Övriga besparingar verkställdes vid höstterminens start.

Under våren har Skolinspektionen varit på besök vilket resulterat i beslut och föreläggande om vite. Såväl huvudman som personalen inom barn- och utbildningsverksamheten har nu en grannlaga uppgift att komma tillrätta med de fel och brister som Skolinspektionen påtalat.

Det kan konstateras att det blir allt svårare att rekrytera kvalificerad personal såsom förskollärare och legitimerade lärare. En naturlig följd av detta är att lönekostnaderna ökar till gagn för de som har en dålig löneutveckling.

I augusti öppnades en kombinerad förskola och fritidshem i Rinna, kallad Rinnagården. Verksamheten har mottagits mycket väl. Det har sedan tidigare funnits efterfrågan på att barnomsorg och fritidshemsverksamhet ska finnas även i denna kommun. Frågan blev återigen aktualiserad när dagbarnvårdare i Rinna gick i pension.

I augusti ökades antalet fritidshemsplatser. De fyra fritidshemmen, som funnit under en längre tid inom verksamheten, har de senaste åren tagit emot allt fler barn. Vid höstterminens start var behovet av fler fritidshemsplatser stort. I Åsbo ökades befintlig verksamhet med fler barn. I centrala Boxholm öppnades ett nytt fritidshem i de lokaler på Dalgårdsgatan som tidigare har varit förskola. Fritidshemmet har fått namnet Gullvivan.

### MÅLUPPFYLLELSE

Mål uppnådda tom 31 augusti	Ja	Nej
-----------------------------	----	-----

- Alla elever ska känna sig trygga och ha arbetsro. Ingångsvärde 94 %.
- Alla elever ska kunna läsa, skriva och räkna när de lämnar årskurs 3. Ingångsvärde läsa 96 %, skriva 95 %, räkna 91 %.
- Alla elever i grundskolan ska komma in på ett nationellt program på gymnasiet. Ingångsvärde 93 %.
- Alla elever på fritidshemmen ska ha en meningsfull och trygg verksamhet.
- Långsiktigt mål - att kontinuerligt höja meritvärdena.

Bedömningen är att årets mål kommer att uppfyllas innan året är slut.

### KOMMANDE HÄNDELSER UNDER ÅRET

Barn- och utbildningsverksamheten arbetar på bred front för att komma tillrätta med de brister som Skolinspektionen påtalat. En konsult kommer att hjälpa till med att undervisa huvudman och verksamhetsansvariga vilka åtgärder som ska vidtas för att få till stånd ett systematiskt kvalitetsarbete. Fokus kommer dessutom att läggas på skolutveckling för att barn och elever ska klara skolan och livet bättre samt att barn- och utbildningsverksamhetens personal ska få en ännu bättre arbetsmiljö.

Skolan kommer från och med årskurs 6 succesivt att införa en metod i undervisningen som kallas "Star for Life". Detta är en metod som handlar om att eleverna ska lära känna sig själva, en slags mental träning. De ska stärka sin självkänsla, ha mål för framtiden, få motivation för skolarbetet, tänka på sin hälsa med mera.

Under hösten kommer personalen inom förskolan att få undervisning i LEAN – ständiga förbättringar.

### PERIODENS RESULTAT

De minskade intäkterna kan förklaras med att tidigare bidrag har upphört från och med 2015. Vad gäller ökningen av personalkostnad orsakas den av att en ny avdelning på Mjölmarkens förskola öppnades i början av året. De personalneddragningar som har budgeterats får full genomslagskraft från och med augusti månad.

Övriga kostnader ligger 637 tkr högre jämfört med samma period föregående år. De största avvikelserna beror på ökade kostnader för gymnasieskola samt den interkommunala ersättningen.

### Driftredovisning

	Utfall jan-aug 2014	Utfall jan-aug 2015	Skillnad fg år	Budget jan-aug 2015
Tkr				
Intäkter	7 107	6 433	-675	5 919
Personalkostnader	-45 370	-46 723	-1 352	-47 656
Övriga kostnader	-37 722	-38 309	-587	-39 173
<b>Driftnetto</b>	<b>-75 985</b>	<b>-78 599</b>	<b>-2 614</b>	<b>-80 911</b>
Budget avvikelse	-2 246	2 312		

## SEKTION ÄLDREOMSORG

### PERIODENS HÄNDELSE

De första åtta månaderna har förlopt väl. De besparingar som äldreomsorgen skulle verkställa är gjorda. Sjuksköterska med deltidstjänstgöring avgick med pension och tjänsten återbesattes inte. Tjänsten som kommunens medicinskt ansvariga sjuksköterska reducerades. I samband med att äldreomsorgens lokalvårdare gick i pension gjordes städorganisationen om med en billigare lösning. Tjänsten som äldreomsorgschef reducerades till en halvtid.

Färdtjänsthandläggare, samordnare för aktiviteter och samordnare för anhörigstöd ersatte tidigare befattningshavare under våren.

Inga neddragningar går dock obemärkta förbi. Särskilt märks detta på äldreomsorgens administration. Målsättningen är dock alltid att "den vi är till för" inte ska märka av förändringar utan att det "kundnära" arbetet prioriteras. Organisationen är dock mycket skör.

Även nedläggningen av bassängen för personer med funktionsnedsättning, är en stor händelse. De beräknade kostnaderna för renovering av bassängen med tillhörande hygienutrymmen gick inte att försvara i förhållande till annan verksamhet.

### MÅLUPPFYLLELSE

Mål uppnådda tom 31 augusti  Ja  Nej

- Personalen ska alltid möta brukaren på ett bra sätt
- Brukaren ska, med de beslutade insatser i form av hjälp och stöd som äldreomsorgen ger, uppleva sitt boende tryggt
- Brukaren ska sammantaget vara nöjd med de insatser som äldreomsorgen ger

Bedömningen är att målen kommer att uppnås.

### KOMMANDE HÄNDELSE UNDER ÅRET

Under hösten räknar Äldreomsorgen med att sälja platser till Region Östergötland. Det är den

tomma lokalen, kallad Vallonen, som kommer att ta emot utskrivningsklara patienter från Regionens slutenvård. Detta är i väntan på att respektive hemkommun ska ordna med patientens hemgång.

Beslut om nytt äldreboende är fattat. Arbetet med detta kommer att ta fart under hösten.

Under hösten kommer en etikonsult, som kommunen tidigare köpt tjänster av, att undervisa vikarier i värdegrund och dokumentation. Äldreomsorgen kommer även att ha en utbildningsinsats gällande demensvård för all personal. Syftet med utbildningen är att bli påmind om vikten av ett jag - stödjande förhållningssätt och med det ett gott bemötande gällande personer med demenssjukdom.

### PERIODENS RESULTAT

Intäktsökningen mot föregående år förklaras till största delen av tre poster: bidrag 197 tkr, försäljningsintäkter 167 tkr samt hyresintäkter 103 tkr. Personalkostnaderna ökar endast 1,6 % vilket är lägre än årets lönerrevision. Att personalkostnaderna inte ökar mer förklaras med besparingar vilket beskrivs ovan.

Övriga kostnader är något högre än föregående år. Det finns ingen specifik post som förklarar detta utan den totala avvikelserna är fördelad på äldreomsorgens 31 verksamheter.

### Driftredovisning

Tkr	Utfall	Utfall	Skillnad fg år	Budget
	jan-aug 2014	jan-aug 2015		jan-aug 2015
Intäkter	6 148	6 587	438	6 286
Personalkostnader	-36 132	-36 745	-613	-37 601
Övriga kostnader	-12 605	-13 053	-449	-13 363
<b>Driftnetto</b>	<b>-42 588</b>	<b>-43 211</b>	<b>-623</b>	<b>-44 678</b>
Budget avvikelse	574	1 467		

## SEKTION INDIVID OCH FAMILJEOMSORG

### PERIODENS HÄNDELSER

IFO har fortsättningsvis haft en hög arbetsbelastning, även om arbetsbelastningen varit något lägre än hösten och vintern 2014-2015.

IFO har under första halvan av 2015 haft flera vakanser, men nu är alla tjänster tillsatta. En socialchef på 20 % tillsattes under våren.

Till Boxholms kommun har tillströmningen av nyanlända och ensamkommande flyktingbarn varit hög. Gällande nyanlända var kvoten uppfylld redan i våras.

### MÅLUPPFYLLELSE

Mål uppnådda tom 31 augusti	Ja	Nej
• 80 % av de klienter under 30 år som beviljas försörjningsstöd ska ha en meningsfull och kompetenshöjande sysselsättning	X	
• Handläggningstiderna gällande förhandsbedömningar och barn- och ungdomsutredningar ska alltid hållas		X
• Alla insatser till familjer ska alltid utmynna i ett självständigt liv	X	

Drygt 85 % av de klienter som är under 30 år och som beviljats försörjningsstöd har någon form av sysselsättning vilket medför att målet är uppfyllt.

Handläggningstiderna gällande förhandsbedömningar och utredningar har hållits med ett undantag. Målet anses som ej uppfyllt.

Det bedöms att de insatser som pågår verkar till att klienterna får den hjälp och stöd de behöver, vilket medför att målet är uppfyllt.

### KOMMANDE HÄNDELSER UNDER ÅRET

Utifrån den arbetsbelastning som råder kommer IFO att anställa ytterligare en socialsekreterare. Denna socialsekreterare ska då främst arbeta med nyanlända men även handlägga andra ärenden inom Socialtjänsten.

Ärendetillströmningen gällande nyanlända och ensamkommande flyktingbarn bedöms fortsätta. En lösning är delvis ovanstående nyanställning.

IFO arbetar för att handläggningen gällande alkohol, folköl, tobak och receptfria läkemedel ska handläggas genom ett samverkansavtal med flera kommuner i västra länsdelen. Ett samverkansavtal skulle medföra specialistkompetens på området, samt resursbesparingar.

I närområdet diskuteras också samverkan kring dödsbohandläggning.

### PERIODENS RESULTAT

Intäkterna är högre jämfört med samma period föregående år. Ökat antal flyktingar ger ökat bidrag från Migrationsverket. Under övriga kostnader återfinns en post för inhyrd personal på 1 100 tkr, vilket saknades helt samma period föregående år. Att övriga kostnader inte ökar mer än 596 tkr beror till största delen på lägre kostnader för placering av vuxna. Nettokostnaden är i linje med föregående år.

Antalet hushåll beroende av försörjningsstöd var första halvåret 2014 tom aug månad 126. I år är antalet hushåll 117. Det är andra året i rad som antalet hushåll beroende av försörjningsstöd minskar.

### Driftredovisning

Tkr	Utfall jan-aug 2014	Utfall jan-aug 2015	Skillnad fg år	Budget jan-aug 2015
Intäkter	2 168	2 645	477	1 662
Personal- kostnader	-2 662	-2 626	36	-3 116
Övriga kostnader	-5 596	-6 192	-596	-5 197
<b>Driftnetto</b>	<b>-6 090</b>	<b>-6 173</b>	<b>-83</b>	<b>-6 651</b>
Budget avvikelse	-593	478		

## SEKTION BEHANDLING OCH OMSORG

### PERIODENS HÄNDELSE

Sektionen verkställer beslut som fattas av IFO.

Under året har antalet ensamkommande barn ökat kraftigt. Detta har medfört att verksamheten varit tvungna att placera nio barn externt, det vill säga utanför kommunen då kommunens egna ungdomsboenden är fullbelagda.

Antalet brukare fortsätter öka inom Lagen om Stöd och Service (LSS). Det innebär att det är fullt på kommunens boenden och inom de dagliga verksamheterna.

Helhetsteamet och avlastningshemmet Stjärnan startade upp under sen höst 2014 samt vinter 2015. Även inom dessa verksamheter börjar nu trycket öka.

### MÅLUPPFYLLELSE

Mål uppnådda tom 31 augusti	Ja	Nej
-----------------------------	----	-----

- |   |   |   |
|---|---|---|
| • Att sträva mot att insatser ska beviljas/verkställas inom intern organisation och därmed minimera externa insatser.                 |   | X |
| • Att beslut verkställs skyndsamt, senast inom tre månader.   | X |   |
| • Att alla familjer/brukare med insatsbeslut ska ha en individuell genomförandeplan samt att 60 % av målen i denna ska vara uppfyllda |   |   |

Sektionen strävar efter att i möjligaste mån använda interna lösningar. Dels för individens bästa dels för att använda kommunens resurser effektivt. Då externa placeringar varit nödvändiga har

målsättningen med att enbart använda intern organisation inte uppfyllts.

Beslut verkställs idag inom tre månader.

Alla familjer/brukare har en genomförandeplan. Dock har ingen mätning skett gällande uppfyllda mål.

### KOMMANDE HÄNDELSE UNDER ÅRET

I samarbete med Samordningsförbundet ska verksamheten starta upp en ny lågröskelverksamhet i kommunen. Denna verksamhet ska riktas mot människor som idag är långt ifrån arbetsmarknaden.

### PERIODENS RESULTAT

Då nya verksamheter har startats är personalkostnaderna 1 674 tkr högre än samma period föregående år. Övriga kostnader har istället minskat med 1 728 tkr och beror till största delen på minskade kostnader för externa placeringar av barn och unga, 1 561 tkr lägre mot året innan.

### Driftredovisning

	Utfall jan-aug 2014	Utfall jan-aug 2015	Skillnad fg år	Budget jan-aug 2015
Tkr				
Intäkter	24 906	24 459	-448	25 129
Personalkostnader	-22 494	-24 168	-1 674	-24 935
Övriga kostnader	-14 553	-12 825	1 728	-14 819
<b>Driftnetto</b>	-12 140	-12 534	-394	-14 624
Budget avvikelse	1 074	2 090		

## RÄDDNINGSTJÄNST

### PERIODENS HÄNDELSE

Antalet larm har ökat i förhållande till motsvarande period förra året. Under våren infördes ett nytt uppdrag, Hot om suicid, vilket bidragit till ökningen. IVPA-uppdrag är det som ökat mest.

### MÅLUPPFYLLELSE

Mål uppnådda tom 31 augusti	Ja	Nej
-----------------------------	----	-----

- Att genomföra de säkerhets- och prestationsmål som handlingsprogrammet föreskriver tillsammans med kommunala förvaltningar och bolag
- Att samtliga 6-åringar ska erhålla brandskyddsinformation
- Att samtliga elever i årskurs 7 ska erhålla en 3-timmars teoretisk och praktisk brandskyddsutbildning
- Att målplanen för räddningstjänstens övningsverksamhet följs och att samtlig operativ personal får minst 50 övnings-timmar

Att fullgöra de prestationer som ska leda till att säkerhetsmålen uppnås pågår under hela året. Antalet bränder i byggnad är något färre medan antalet trafikolyckor är i nivå med de senaste åren för motsvarande period.

Information till 6-åringar och utbildning för elever i årskurs 7 genomförs som planerat.

Övning och utbildning följer målplanen för räddningspersonal och är utökad med 6 timmar repetitionsutbildning för IVPA.

Bedömningen är att samtliga mål kommer att uppnås under året.

### KOMMANDE HÄNDELSE UNDER ÅRET

Eftersom räddningstjänstens aktiviteter till stor del styrs av händelser och omvärldsbevakning är delar av verksamheten under ständig förändring utifrån samhällets behov. Fortsatt fokus ligger på att ge bästa tänkbara service till medborgare och verksamheter oavsett om det gäller operativa insatser, information/utbildning eller myndighetsutövning.

Under hösten kommer kommunens nya handlingsprogram, Trygghet och säkerhet, att fastställas.

### PERIODENS RESULTAT

Verksamhetens huvudintäkter är i nivå med samma period föregående år. Skillnaden mot föregående år ger en missvisande bild på grund av vinst vid försäljning av brandbil på 175 tkr. Antalet larm har ökat med 30 % vilket får till följd att personalkostnaderna ökar mot föregående år. En retroaktiv justering för samverkansavtalet gällande räddningstjänst har gjorts vilket innebär att kostnader tillhörande år 2014 belastar detta år. Ökade kostnader mot föregående år uppgår till 89 tkr. Denna kostnadsökning möts dock av minskade kostnader för reparation och underhåll med 80 tkr.

### Driftredovisning

Tkr	Utfall	Utfall	Skillnad fg år	Budget
	jan-aug 2014	jan-aug 2015		jan-aug 2015
Intäkter	282	104	-178	122
Personalkostnader	-1 727	-1 803	-77	-1 730
Övriga kostnader	-1 898	-1 864	34	-1 870
<b>Driftnetto</b>	<b>-3 343</b>	<b>-3 563</b>	<b>-220</b>	<b>-3 479</b>
Budget avvikelse	291	-84		

# KULTUR- OCH TURISMNÄMND

Förvaltning: Kultur- och turism

## PERIODENS HÄNDELSE

Musikskolan har i april haft vänortsbesök från Quickborn och ett musikaliskt utbyte har ägt rum. Inför vänortsbesöket anordnades ett läger i Rinna med stråkorkestern tillsammans med ungdomsorkestern. Rekryteringen till musikskolan är god och musikverkstan är en bra rekryteringsbas. Övriga rekryteringsåtgärder har varit Öppet Hus, instrumentdemonstrationer för förskolan och årskurs 1 på Stenbockskolan och Åsbo skola. Det har även genomförts en sommarkonsert i Folkets Hus samt två elevkonserter.

Biblioteket har, genom medel från Carl Tryggers Stipendiestiftelse, startat Eftis. Denna verksamhet riktar sig till barn i låg- och mellanstadiet och innehåller skapande, läsande och annan språklig verksamhet. En filmkonstnär är engagerad och kommer lära barnen att filma och redigera. Vidare har biblioteket genomfört en Regnbågsvecka med fokus på HBTQ frågor. Ett dansläger, även detta finansierat av Carl Tryggers Stipendiestiftelse, ordnades under sommaren. Ytterligare exempel på aktiviteter är pyssel och bokbubbel för barn som genomförts under fyra torsdagar på torget. Två sagostunder och ett författarbesök har genomförts i Malexander.

Kommunen har varit delaktig i framtagandet av ny kulturplan för Region Östergötland. I början av året meddelade arrangören av Måndagskvällar i Folkets Park att han slutar. Därför sammankallades till ett möte med föreningar för att finna en fortsättning. Ingen lösning kunde frambringas vilket ledde till att arrangemanget flyttades till Eklidens festplats i Västra Harg. Kultur- och turismnämnden har genomfört ett studiebesök på Hembygdsgården Hybbeln i Åsbo. Nämnden har vidare informerats om kulturprogrammen på Bjursdalens trivselboende och ett utökat samarbete har diskuterats med äldreomsorgen.

En långsiktig lösning angående turismsamarbetet Destination Sommenbygden har ännu ej funnits.

## MÅLUPPFYLLELSE

Mål uppnådda tom 31 augusti Ja Nej

- Alla barn och ungdomar (förskola till högstadium) ska årligen erbjudas minst ett kulturprogram
- Minst 15 biblioteksprogram med totalt lägst 700 besökare
- Musikskolan genomför minst 10 offentliga framträdanden

Prognosen är att samtliga mål kommer att uppfyllas.

## KOMMANDE HÄNDELSE UNDER ÅRET

Musikskolan fyller 50 år och ett firande kommer att genomföras den 24 oktober. Musikskolan ställer upp och tävlar i Svensk blåsmusikfestival i Linköping i september. Gemensamma repetitioner med musikkåren startade i maj och pågår fram till tävlingen. Vidare genomför musikskolan ett "skapande skola projekt" med klassorkester för elever i årskurs 3 på Stenbockskolan och Åsbo skola. Under 5 veckor kommer varje klass att få prova på att spela klassorkester med stråk- och brassinstrument.

Biblioteket kommer bland annat att fokusera på läsfrämjande arbete i samarbete med Götabiblioteken. Temat kommer att vara filosofi med satsning på filosofiska caféer och "böcker på recept".

## PERIODENS RESULTAT

Verksamhetens personalkostnad för perioden har minskat med 83 tkr jämfört med föregående år. Förklaringen till minskningen är genomförda besparingskrav. Intäkter och övriga kostnader ligger på samma nivå som föregående år.

## Driftredovisning

	Utfall jan-aug 2014	Utfall jan-aug 2015	Skillnad fg år	Budget jan-aug 2015
Tkr				
Intäkter	212	756	544	691
Personalkostnader	-2 095	-2 307	-212	-2 346
Övriga kostnader	-1 330	-1 580	-250	-1 613
<b>Driftnetto</b>	<b>-3 212</b>	<b>-3 131</b>	<b>81</b>	<b>-3 268</b>
Budget avvikelse	154	137		



# BYGGNADSNÄMND

Förvaltning: Byggnadskontoret

## PERIODENS HÄNDELSE

En skatearena är byggd bakom Folkets Hus vilket är en mycket uppskattad händelse. Invigning av arenan kommer att ske i september 2015.

En besiktning av kommunens lekplatser har utförts och resulterade i att en del brister uppdagades. Åtgärdsplan har upprättats samt åtgärder för att säkerställa säkerheten vid de kommunala lekplatserna har påbörjats.

En befintlig lokal i Rinna är ombyggd till förskola och verksamheten är i full drift.

Projektet med restvärme från Ovako Bar AB fortsätter och är inne i ett avgörande slutskede. Projektet nuvarande status är att hitta finansieringsmöjligheter. Syftet med projektet är att undersöka möjligheterna att använda den restvärme som uppstår vid stålbehandling för uppvärmning av kommunens fastigheter.

Nya detaljplaner över Sättertorp industriområde och Solbacken är gjorda och godkända av byggnadsnämnden. Detaljplanernas syfte är att ge möjlighet till bostadsbyggande samt att expandera möjligheter för etablering av ny industriverksamhet.

## MÅLUPPFYLLELSE

Mål uppnådda tom 31 augusti	Ja	Nej
-----------------------------	----	-----

- |   |   |  |
|---|---|--|
| • Handläggningen av byggnadslov för ett komplett normalärende får ta max sex veckor | X |  |
| • Genomföra en enkätundersökning gällande bygglovshanteringen                       |   |  |
| • Genomföra en enkätundersökning gällande bostadsanpassningen                       |   |  |

För att spegla servicenivån mot kommuninvånarna gällande byggnadslov är ambitionen att ha en kortare handläggningstid jämfört med lagstiftningen max 10 veckor. Idag råder en handläggningstid på 5-6 veckor.

Enkätundersökningen gällande bostadsanpassning och bygglovshantering pågår.

## KOMMANDE HÄNDELSE UNDER ÅRET

Ett förslag på ny detaljplanerad industrimark för gamla sågverksområdet kommer att tas fram. Orsak till detta är att det i dagsläget inte finns några lediga industritomter i kommunen. Detta är ett steg i riktningen att kunna erbjuda ny industrimark samt att kunna vara med som en av aktörerna för en eventuell höghastighetsdepå i Boxholm.

Arbetet med ny detaljplan för Hårdholmen är inledd och kommer att ge en möjlighet till att fler permanentboende kommer att söka sig till området. Samrådshandlingar kommer att skickas ut under hösten 2015.

Blåvik samfällighet har tillsammans med kommunen inlett arbetet med ny detaljplan över Blåvik. Samrådshandlingar kommer att skickas ut under hösten 2015.

Utredningen av VA-planen över Blåvik, Hårdholmen, Kopparhult och Liljeholmen är nu igångsatt och kommer att bli en viktig del av de nya detaljplanerna i området.

## PERIODENS RESULTAT

För perioden ligger verksamhetens intäkter och kostnader lägre jämfört med samma period föregående år. Den enskilt största orsaken ligger i att verksamheten för energieffektivisering har upphört.

## Driftredovisning

Tkr	Utfall jan-aug 2014	Utfall jan-aug 2015	Skillnad fg år	Budget jan-aug 2015
Intäkter	953	421	-532	414
Personalkostnader	-1 181	-863	318	-859
Övriga kostnader	-2 281	-1 670	610	-2 338
<b>Driftnetto</b>	<b>-2 509</b>	<b>-2 112</b>	<b>396</b>	<b>-2 783</b>
Budget avvikelse	14	670		

# MILJÖNÄMND MJÖLBY-BOXHOLM

Förvaltning: Miljökontoret

## PERIODENS HÄNDELSE

I samband med antagande av reviderad taxa för prövning och tillsyn enligt miljöbalken och strålskyddslagen fick miljönämnden i uppdrag att utreda alternativa avgiftssystem för nämndens samtliga verksamheter. Liknande beslut fattades av Mjölby kommun.

Miljökontoret har, under första halvåret 2015, inventerat cirka 100 stycken fastigheter med avseende på enskilda avlopp i sydöstra delen av Boxholm. Uppföljning pågår.

## MÅLUPPFYLLELSE

Mål uppnådda tom 31 augusti

Ja

Nej

- Miljönämnden ska bidra till att medborgarnas hälsa säkerställs genom att bedriva livsmedelskontroll så att alla konsumenter ska ha tillgång till säkra och redliga livsmedel, som är rätt märkta.
- Miljönämnden ska bidra till att medborgarnas hälsa säkerställs genom att bedriva tillsyn enligt miljöbalken med inriktning mot hälsoskydd samt tobakslagen med inriktning mot rökfri miljö.
- Miljönämnden ska genom hälsoskyddstillsyn enligt miljöbalken bidra till att säkerställa att elevers studieresultat inte riskerar att påverkas negativt av dålig inom- och utomhusmiljö vid skolor och förskolor.
- Miljönämnden ska bidra till en hållbar tillväxt genom att bedriva tillsyn och rådgivning enligt miljöbalken.
- Miljönämnden ska bidra till att skapa utvecklande mötesplatser genom att arrangera naturguidningar.
- Miljönämnden ska bidra till en miljö som håller i längden genom att erbjuda energi- och klimatrådgivning så att energianvändningen och förbrukningen av icke förnybar energi minskar.
- Miljönämnden ska bidra till en miljö som håller i längden genom att inventera och ställa krav på åtgärder av enskilda avlopp.

I samband med halvårsuppföljningen av miljönämndens verksamhetsplanering för 2015 gör nämnden bedömningen att uppsatta mål kommer att nås.

## KOMMANDE HÄNDELSE UNDER ÅRET

Miljönämnden kommer att fortsätta sitt arbete med utgångspunkt från verksamhetsplaneringen.

Under senare delen av 2015, alternativt i början av 2016, kommer miljönämnden att införa läsplatser för nämndadministrationen.

## PERIODENS RESULTAT

Den fördelningsmodell som tillämpas gällande den gemensamma nämndens nettokostnader ger i stort samma kostnadsnivå som föregående år.

## Driftredovisning

Tkr	Utfall jan-aug 2014	Utfall jan-aug 2015	Skillnad fg år	Budget jan-aug 2015
Övriga kostnader	-471	-486	-15	-503
<b>Driftnetto</b>	<b>-471</b>	<b>-486</b>	<b>-15</b>	<b>-503</b>
Budget avvikelser	30	17		

# SAMMANSTÄLLD REDOVISNING

## SAMMANSTÄLLD REDOVISNING

AB Boxholmshus är ett helägt dotterbolag till Boxholms kommun. AB Boxholmshus ansvarar för egna bostäder och lokaler. Vidare förvaltar bolaget kommunens lokaler och ansvarar för drift och skötsel av kommunens gator och parkområden samt driver friskvård, sport- och simhall.

AB Boxholmshus har ett helägt dotterbolag, AB Boxholmsteknik, som ansvarar för vatten- och avloppsnätet samt för renhållning inom kommunen.

Boxholms kommun äger 11 % av aktierna i VÖKBY Bredband AB. Bolaget tas inte med i den sammanställda redovisningen. Enligt kommunens redovisningsprinciper tas endast bolag med, vars aktieinnehav uppgår till minst 20 % av det totala aktiekapitalet.

Kommunalförbundet ITSAM konsolideras inte i den sammanställda redovisningen. Likaså görs det inte heller för Samordningsförbundet Västra Östergötland.

## KONCERNRESULTAT

Kommunkoncernens resultat för jan-aug 2015 uppgår till 17 146 tkr. För samma period föregående år uppgick koncernresultatet till 7 495 tkr. Kommunens resultat föregående år uppgick endast till 3 725 tkr och har förbättrats med 9 010 tkr. Boxholmshus resultat föregående år uppgick till 3 770 tkr vilket är i linje med årets resultat. Kassaflödesanalys för koncernen görs endast vid årsbokslut. Koncernresultatet fördelar sig enligt följande:

	(tkr)
Boxholms kommun	12 735
AB Boxholmshus	4 411
<b>Koncernens resultat</b>	<b>17 146</b>

# RESULTATRÄKNING SAMMANSTÄLLD REDOVISNING

belopp i tusen kr

		2015-08-31	2014-08-31
Verksamhetens intäkter	not 1	77 812	73 875
Verksamhetens kostnader	not 1	-230 426	-225 664
Avskrivningar	not 1	-11 417	-11 041
<b>Verksamhetens nettokostnader</b>		<b>-164 031</b>	<b>-162 830</b>
Skatteintäkter	not 2	139 070	134 773
Skattekostnader och statsbidrag	not 3	45 100	39 557
Finansiella intäkter	not 4	165	378
Finansiella kostnader	not 5	-3 158	-4 383
<b>Resultat efter skatteintäkter och finansnetto</b>		<b>17 146</b>	<b>7 495</b>
<b>Periodens resultat</b>		<b>17 146</b>	<b>7 495</b>

# BALANSRÄKNING SAMMANSTÄLLD REDOVISNING

belopp i tusen kr

2015-08-31 2014-08-31

## TILLGÅNGAR

### Anläggningstillgångar:

Dataprogram, licenser		7	50
Nyttjanderätt ledningsnät		1 322	1 322
Byggnader och mark	not 6	332 651	324 266
Maskiner och inventarier	not 7	12 910	11 705
Aktier och andelar	not 8	7 869	9 801
Långfristiga fordringar	not 9	956	1 020
Uppskjuten skattefordran		1 766	0
<b>Summa anläggningstillgångar</b>		<b>357 481</b>	<b>348 163</b>

### Omsättningstillgångar:

Exploateringsfastigheter	not 10	2 553	2 553
Varulager		102	114
Kortfristiga fordringar	not 11	31 921	27 884
Likvida medel		31 613	35 765
<b>Summa omsättningstillgångar</b>		<b>66 189</b>	<b>66 315</b>

## **SUMMA TILLGÅNGAR**

**423 670 414 478**

## EGET KAPITAL, AVSÄTTNINGAR OCH SKULDER

### Eget kapital:

Ingående eget kapital		95 628	83 916
Periodens resultat		17 145	7 495
<b>Summa eget kapital</b>	not 12	<b>112 773</b>	<b>91 411</b>

### Avsättningar:

Avsatt till pensioner inklusive löneskatt		9 213	10 403
Övriga avsättningar		5 289	5 359
<b>Summa avsättningar</b>		<b>14 502</b>	<b>15 763</b>

### Skulder:

Långfristiga skulder	not 13	250 078	257 311
Kortfristiga skulder	not 14	46 317	49 993
<b>Summa skulder</b>		<b>296 395</b>	<b>307 304</b>

**SUMMA EGET KAPITAL, SKULDER OCH AVSÄTTNINGAR 423 670 414 478**

**STÄLLDA SÄKERHETER not 15 24 775 24 775**

**ANSVARSFÖRBINDELSER not 15 172 630 184 599**

# NOTFÖRTECKNING SAMMANSTÄLLD REDOVISNING

## NOTER TILL RESULTATRÄKNINGEN SAMMANSTÄLLD REDOVISNING

belopp i tusen kr

### Not 1 Verksamhetens intäkter och kostnader

<u>Intäkter:</u>	<u>2015-08-31</u>	<u>2014-08-31</u>
Verksamhetens externa intäkter	77 812	73 700
Realisationsvinst	0	175
<b>Summa verksamhetens intäkter</b>	<b>77 812</b>	<b>73 875</b>
<u>Kostnader:</u>		
Verksamhetens kostnader	-230 426	-225 664
Avskrivningar	-11 417	-11 041
<b>Summa verksamhetens kostnader</b>	<b>-241 843</b>	<b>-236 705</b>
<b>Summa verksamhetens nettokostnader</b>	<b>-164 031</b>	<b>-162 830</b>

### Not 2 Skatteintäkter

	<u>2015-08-31</u>	<u>2014-08-31</u>
Allmän kommunalskatt	139 139	134 415
Skatteavräkning	-69	358
<b>Summa skatteintäkter</b>	<b>139 070</b>	<b>134 773</b>

### Not 3 Generella statsbidrag och utjämning

	<u>2015-08-31</u>	<u>2014-08-31</u>
Inkomstutjämning	36 358	29 519
Strukturbidrag	369	365
Kostnadsutjämning	2 009	1 043
Kommunal fastighetsavgift	8 619	11 987
Generella bidrag från staten	272	0
Regleringsavgift	-137	815
Utjämningsavgift LSS	-2 390	-4 172
<b>Summa generella statsbidrag och utjämning</b>	<b>45 100</b>	<b>39 557</b>

### Not 4 Finansiella intäkter

	<u>2015-08-31</u>	<u>2014-08-31</u>
Ränteintäkter	165	378
<b>Summa finansiella intäkter</b>	<b>165</b>	<b>378</b>

### Not 5 Finansiella kostnader

	<u>2015-08-31</u>	<u>2014-08-31</u>
Räntekostnader	2 887	4 113
Försäljning av finansiell anläggningstillgång	218	3
Övriga finansiella kostnader	53	267
<b>Summa finansiella kostnader</b>	<b>3 158</b>	<b>4 383</b>

## NOTER TILL BALANSRÄKNINGEN SAMMANSTÄLLD REDOVISNING

belopp i tusen kr

### Not 6 Byggnader och mark

	<u>2015-08-31</u>	<u>2014-08-31</u>
Mark AB Boxholmshus	5 249	5 249
Byggnader AB Boxholmshus	230 057	224 460
Mark kommunen	3 004	2 451
Fastigheter och anläggningar kommunen	87 473	92 106
Pågående nyanläggningar/projekt	6 868	0
<b>Summa byggnader och mark</b>	<b>332 651</b>	<b>324 266</b>

### Not 7 Maskiner och inventarier

	<u>2015-08-31</u>	<u>2014-08-31</u>
Maskiner och inventarier AB Boxholmshus	5 061	4 531
Maskiner, inventarier och fordon kommunen	7 849	7 174
<b>Summa maskiner och inventarier</b>	<b>12 910</b>	<b>11 705</b>

### Not 8 Aktier och andelar

<u>Aktier:</u>	<u>2015-08-31</u>	<u>2014-08-31</u>
Sveriges Kommuner och Landsting	1	1
Rederi Ab S/S Boxholm II	50	50
VÖKBY Bredband AB	1 350	1 350
Östsvenska Yrkes högskolan	50	50
Värdereglering aktier och andelar	-126	-126
<b>Summa aktier</b>	<b>1 325</b>	<b>1 325</b>

#### Andelar:

Husbyggnadsvaror HBV	40	40
Sabo F	94	94
SGP Deceniumoblig. III	36	36
S Exportkredit Råvaruobligation	50	50
Carnegie Corporate Bond	217	217
SGP DecenniumObligation <sup>1)</sup>	0	1 000
SGP DecenniumObligation alt. III <sup>1)</sup>	0	1 000
Carnegie Corporate Bond <sup>1)</sup>	957	139
HQ Hälsovård (april 2015) <sup>1)</sup>	0	750
Swedbank spax Asien <sup>1)</sup>	1 600	1 600
Kalenderstrategi Carnegi <sup>1)</sup>	600	600
SGP Stiborobligation <sup>1)</sup>	100	100
Kalenderstrategi Kina <sup>1)</sup>	1 050	1 050
VAL Carnegie Corporate Bond <sup>1)</sup>	1 800	1 800
<b>Summa andelar</b>	<b>6 543</b>	<b>8 475</b>

**Summa aktier och andelar:** **7 869**      **9 801**

*1) Placeringarna är kapitalgaranterade och då erhålls minst det nominella beloppet, dvs. insatt kapital vid löptidens utgång.*

### Not 9 Långfristiga fordringar

	<u>2015-08-31</u>	<u>2014-08-31</u>
Föreningar	68	132
Kommuninvest	888	888
<b>Summa långfristiga fordringar</b>	<b>956</b>	<b>1 020</b>

**Not 10 Exploateringsfastigheter**

	<u>2015-08-31</u>	<u>2014-08-31</u>
Ingående balans	2 553	2 537
Exploateringsutgifter	0	16
<b>Utgående balans exploateringsfastigheter</b>	<b>2 553</b>	<b>2 553</b>

**Not 11 Kortfristiga fordringar**

	<u>2015-08-31</u>	<u>2014-08-31</u>
Kundfordringar	654	3 527
Skattefordringar	98	720
Fastighetsavgiftsfordran	9 957	8 897
Övriga kortfristiga fordringar	3 219	3 086
Förutbetalda kostnader och upplupna intäkter	17 993	11 655
<b>Summa kortfristiga fordringar</b>	<b>31 921</b>	<b>27 884</b>

**Not 12 Eget kapital**

	<u>2015-08-31</u>	<u>2014-08-31</u>
<i>Anläggningsskapital:</i>		
Anläggningstillgångar	357 481	348 163
Långfristiga skulder	-250 078	-257 311
Avsättningar	-14 502	-15 763
<b>Summa anläggningsskapital:</b>	<b>92 901</b>	<b>75 089</b>
<i>Rörelsekapital:</i>		
Omsättningstillgångar	66 189	66 315
Kortfristiga skulder	-46 317	-49 993
<b>Summa rörelsekapital:</b>	<b>19 872</b>	<b>16 322</b>
<b>Summa anläggningsskapital + rörelsekapital:</b>	<b>112 773</b>	<b>91 411</b>
<i>Förändring av eget kapital:</i>		
Ingående eget kapital	95 628	83 916
Årets resultat	17 145	7 495
<b>Utgående eget kapital</b>	<b>112 773</b>	<b>91 411</b>

**Not 13 Långfristiga skulder**

	<u>2015-08-31</u>	<u>2014-08-31</u>
Långfristiga skulder AB Boxholmshus	204 787	203 111
Långfristiga skulder kommunen	45 291	54 200
<b>Summa långfristiga skulder</b>	<b>250 078</b>	<b>257 311</b>



**Not 14 Kortfristiga skulder**

	<u>2015-08-31</u>	<u>2014-08-31</u>
Leverantörsskulder	7 723	10 086
Kortfristig del av låneskuld	1 962	1 137
Övriga kortfristiga skulder	4 029	6 774
Upplupna kostnader och förutbetalda intäkter	32 603	31 997
<b>Summa kortfristiga skulder</b>	<b>46 317</b>	<b>49 993</b>

**Not 15 Ställda säkerheter och ansvarsförbindelser**

	<u>2015-08-31</u>	<u>2014-08-31</u>
Pensionsåtaganden inklusive löneskatt	118 694	122 914
Borgensåtaganden egnahem och småhus	31	31
Borgensåtaganden föreningar	8 842	8 202
Engagemang Kommuninvest	44 800	53 200
Arbetsgivarorganisationen Fastigo	263	251
<b>Summa ansvarsförbindelser</b>	<b>172 630</b>	<b>184 599</b>
<b>Ställda säkerheter (inteckningar i fastigheter och företag):</b>	<b>24 775</b>	<b>24 775</b>

# ORD OCH UTTRYCK

## EKONOMISKA ORD OCH UTTRYCK

- Anläggningsskapitalet är skillnaden mellan anläggningstillgångar och långfristiga skulder
- Balansomslutning är summan av tillgångssidan (eller skuldsidan) i balansräkningen
- Balansräkningen visar vilka tillgångar och skulder kommunen har
- Eget kapital visar skillnaden mellan tillgångar och skulder och består av två delar: rörelsekapital och anläggningsskapital.
- Kassaflödesanalysen visar hur kommunen fått in pengar och hur de har använts under året. Här behandlas ut- och inbetalningar till skillnad från resultaträkningen, som innehåller kostnader och intäkter. Betalningar inom verksamheten, investeringar och finansieringar förändringen av kassa och bank.
- Likvida medel är kassa och banktillgodohavanden
- Likviditet är betalningsförmågan på kort sikt. Kvoten mellan likvida tillgångar (kassa, bank och plusgiro) och kortsiktiga skulder (löptid upp till 30 dagar).
- Nettoinvesteringar visar skillnaden mellan inköp av anläggningstillgångar och finansiella tillgångar minskat med årets försäljning av tillgångar
- Nominella beloppet är det belopp som ett värdepapper är utställt på, det vill säga utan hänsyn till värdeförändringar
- Resultaträkningen visar årets intäkter och kostnader samt hur resultatet uppkommit
- Rörelsekapitalet är skillnaden mellan omsättningstillgångar och kortfristiga skulder.
- Skulder är dels kortfristiga (ska betalas inom ett år) och långfristiga
- Soliditet är eget kapital i förhållande till det totala kapitalet
- Tillgångar består av omsättningstillgångar (t.ex. kontanter, kortfristiga fordringar och förråd) och anläggningstillgångar (t.ex. fastigheter, inventarier, aktier och långfristiga fordringar)
- Upplupen intäkt är en intäkt som hör till bokslutsåret men ej erhållits eller fakturerats på bokslutsdagen
- Upplupen kostnad är kostnad som hör till bokslutsåret men där ingen faktura erhållits eller betalning erlagts på bokslutsdagen

## FÖRKLARING, FÖRKORTNINGAR OCH UTTRYCK

- BeOm – Behandling och Omsorg
- EU – Europeiska unionen
- HBTQ – Homosexuella, bisexuella, transpersoner och queer
- IFO – Individ och familjeomsorg
- IVPA – I väntan på ambulans
- KFM – Kommunfullmäktige
- KS – Kommunstyrelsen
- LEAN – En företagsfilosofi om hur man hanterar resurser, att identifiera och eliminera alla faktorer som inte skapar värde för slutkunden.
- LSS – Lagen om Stöd och Service till vissa funktionshindrade
- RIPS07 – Riktlinjer för pensionsskultsberäkning
- RKR – Rådet för kommunal redovisning
- SCB – Statistiska centralbyrån
- SKL – Sveriges Kommuner och Landsting
- VA-plan – vatten och avloppsplan

BOXHOLMS KOMMUN KOMMUNSTYRELSEKONTORET	
2015 -10- 06	
Direktör	2015,351
Handläggare	Jessica Edlund

Till Kommunfullmäktige i Boxholms kommun

## Revisorernas bedömning av delårsrapport 2015-08-31

Vi har i enlighet med Kommunallagen granskat kommunens delårsrapport per 2015-08-31. Kommunallagen anger att budgeten skall innehålla mål och riktlinjer för verksamheten samt finansiella mål som är av betydelse för en god ekonomisk hushållning. Dessa mål skall utvärderas i delårsrapporten och i årsredovisningen. Revisorernas bedömning av delårsrapporten per 31 augusti 2015 ska biläggas delårsrapporten inför fullmäktiges behandling av densamma.

Syftet med revisorernas granskning är att bedöma om resultatet i delårsrapporten är förenligt med de finansiella och verksamhetsmässiga mål som fullmäktige i Boxholms kommun beslutat.

Bedömningen är baserad på en översiktlig granskning av delårsrapporten. Det innebär att granskningen har varit begränsad i omfattning, huvudsakligen inriktad på analys. Granskningen har utförts enligt god revisionsred i kommunal verksamhet. Granskningens resultat presenteras i en revisionsrapport. I vår granskning av delårsrapporten har vi biträtt av sakkunniga från KPMG.

Enligt den helårsprognos som lämnas i delårsrapporten beräknar kommunen att uppnå ett helårsresultat uppgående till 6 579 tkr, vilket överstiger det budgeterade resultatet med 4 794 tkr. Balanskravet är därmed uppnått.

Vi gör följande bedömningar:

att delårsrapporten i allt väsentligt uppfyller kraven enligt den kommunala redovisningslagen.

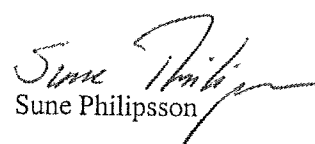
att de av fullmäktige fastställda finansiella målen inte uppnåtts.

att vissa av verksamhetsmålen inte har uppfyllts på grund av att alla aktiviteter för att uppnå de verksamhetsmässiga målen inte har blivit genomförda alternativt inte har avslutats. Detta gäller för 27 av de 37 målen, 73%. Vi kan med anledning av detta inte göra någon bedömning av verksamhetsmålen.

Boxholm den 28 september 2015

  
Per-Arne Löfving

  
Gunnar Andersson

  
Sune Philipsson

  
Birgitta Palmqvist

  
Ywa Söderström