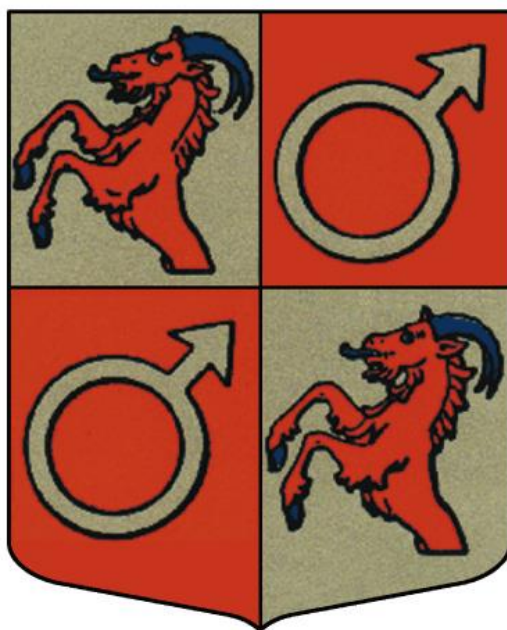


HANDLINGSPLAN FÖR TRYGGHET OCH SÄKERHET

2019-2022



BOXHOLMS KOMMUN

Diarienummer: Ks 2019.090.169

Antaget av kommunfullmäktige 2019-11-11, § 120

Innehåll

Inledning.....	3
Övergripande mål	3
Bakgrund	4
Organisation och ansvar för trygghets- och säkerhetsfrågor.....	5
Den enskildes ansvar.....	6
Uppföljning.....	6
Arbetsprocess.....	6
Krisberedskap.....	7
Riskbild.....	7
Mål och åtgärder	7
Redovisning av kommunens uppdrag	10
Risk- och sårbarhetsanalys	10
Geografiskt områdesansvar.....	10
Utbildning och övning	11
Rapportering.....	11
Kommunens krisorganisation.....	11
Civilt försvar	15
Riskbild.....	15
Mål och åtgärder	16
Ansvar.....	18
Säkerhet och olycksförebyggande	19
Riskbild.....	19
Mål och åtgärder	19
Ansvar.....	21
Brottsförebyggande och trygghetsskapande.....	22
Riskbild.....	22
Mål och åtgärder	22
Ansvar.....	24
Bilaga 1 - Övriga dokument med koppling till kommunens trygghets- och säkerhetsarbete.....	25
Bilaga 2 - Svenska Livräddningssällskapets sex kriterier för "En vattensäker kommun"	26

Sammanfattning

Förebyggande åtgärder och tidiga insatser är en viktig del av kommunens trygghets- och säkerhetsarbete. Handlingsplanen för trygghet och säkerhet ska bidra som stöd till arbetet för att kommuninvånarna ska känna trygghet och ha förtroende för kommunens förmåga att genomföra förebyggande åtgärder samt hantera olyckor och allvarliga händelser.

Handlingsplanen samlar utifrån lagstadgade krav och kommunens egna krav, arbetet inom trygghet och säkerhet i ett gemensamt styrdokument. Till denna övergripande handlingsplan finns tillhörande delplan Räddningstjänst. En risk- och sårbarhetsanalys som tydliggör kommunens riskbild och förutsättningar inom området trygghet och säkerhet är framtagen som underlag för planen.

Arbetet med trygghet och säkerhet samordnas av kommunens trygghets- och säkerhetsenhet. Handlingsplanens inriktning ska ligga till grund för verksamheternas arbete inom området trygghet och säkerhet.

I handlingsplanen fastställs hur kommunen ska arbeta förebyggande, planerande samt kunna hantera allt från vardagsolyckor till allvarliga samhällsstörningar och höjd beredskap. Vidare visar planen också hur kommunen ska arbeta brottsförebyggande och trygghetsskapande ur såväl ett situationellt som socialt perspektivet.

Inledning

I Boxholms kommun prioriteras arbetet med trygghet och säkerhet utifrån ambitionen att skapa en attraktiv boende- och vistelsemiljö för såväl invånare som besökare. För att kunna leva upp till denna ambition är det viktigt att ha ett aktivt och målstyrt trygghets- och säkerhetsarbete i kommunen.

Begreppen trygg och säker används i olika sammanhang och kan tolkas på olika sätt. För Boxholms kommun innebär en trygg kommun att kommunens invånare inte upplever oro varken i det offentliga rummet eller i hemmiljön, samtidigt som det finns en tillit till andra människor, myndigheter och institutioner. En säker kommun innebär att ha en robust miljö och robusta verksamheter med få oönskade händelser och skador, där konsekvenserna av eventuellt oundvikliga händelser blir så begränsade som möjligt.

Övergripande mål

Boxholms kommun fastställde 2018 fyra inriktningsmål för kommunen.¹ Genom målen vill kommunen fokusera på:

- Bra kommunal verksamhet
- Goda livsvillkor för Boxholms kommuns invånare och anställda
- Ett lokalt näringsliv som utvecklas
- Hållbart nyttjande av naturens resurser

En förutsättning för att målen ska uppnås är att kommunen är känd för att vara trygg och säker. Denna handlingsplan ska ses som en del i arbetet med att uppnå visionen. Det övergripande målet med handlingsplanen är därför:

Boxholms kommun ska vara trygg och säker

Målet ska uppnås genom att:

- Invånare och besökare ska ges förutsättningar till att stärka sin egen förmåga till trygghet och säkerhet.
- Kommunen ska ha en god förmåga att förebygga, hantera och lära inom området trygghet och säkerhet.
- Kommunen ska samverka för ett tryggt och säkert samhälle med myndigheter, näringsliv och andra organisationer.

Handlingsplanen ska bidra till att alla i kommunen känner trygghet och har förtroende för kommunens förmåga att genomföra olycksförebyggande åtgärder och räddningsinsatser.

¹ Inriktningsmål KF § 46/2018

Förebyggande åtgärder och tidiga insatser ska vara ett utmärkande drag för kommunens trygghets- och säkerhetsarbete. Det ska i sin tur bidra till ett gott samhälle att leva och verka i, där ett hälsosamt, tryggt och säkert samhälle för alla medborgare har hög prioritet.

Bakgrund

Kommunens trygghets- och säkerhetsarbete styrs främst av två lagar: lag (2003:778) om skydd mot olyckor och lag (2006:544) om kommuners och landstings åtgärder inför och vid extraordinära händelser i fredstid och höjd beredskap.

Enligt lag (2003:778) om skydd mot olyckor (LSO) ska var och en, privatpersoner såväl som företag och organisationer, själva ta huvudansvaret för att skydda sig mot olyckor.

Kommunens uppdrag är att främja säkerheten för dem som bor och vistas i kommunen, vilket innebär att åtgärder ska vidtas så att olyckor som bränder och fallskador och skador till följd av dessa olyckor förebyggs. Genom tillsyn, råd och information ska kommunen hjälpa de som bor, vistas och bedriver verksamhet i kommunen att leva upp till lagens krav.

Enligt lag (2006:544) om kommuners och landstings åtgärder inför och vid extraordinära händelser i fredstid och höjd beredskap (LEH) är kommunen skyldig att kunna upprätthålla en fungerande verksamhet även i samband med en extraordinär händelse. Det svenska krishanteringssystemet är uppbyggt kring de tre principerna; likhet, närhet och ansvar. Principerna syftar till att ansvaret i en krissituation ligger hos den som i vardagen har ansvaret, att organisationen i stort ska överensstämja med den ordinarie och att krisen ska hanteras så nära händelsen som möjligt. Kommunen har därför samma ansvar för sin verksamhet vid en extraordinär händelse som i vardagen. Genom att arbeta med risk- och sårbarhetsanalyser, planering, geografiskt områdesansvar, utbildning och övning, rapportering och höjd beredskap ska kommunen klara av att leva upp till lagens krav.

Handlingsplan med delplan utgör därför kommunens:

- Handlingsplan för skydd mot olyckor (LSO 2003:778)
- Styrdokument för kommunens arbete med krisberedskap (LEH 2006:544)

Till den övergripande handlingsplanen finns tillhörande delplan:

- Räddningstjänst

Utöver lagens krav ställer kommunen egna krav på sin verksamhet när det gäller såväl brottsförebyggande- som säkerhetsarbete. Intentionen med denna handlingsplan är att samla alla dessa delar av arbetet inom trygghet och säkerhet i ett gemensamt styrdokument. Handlingsplanen utgörs därför av fyra delområden som kommunen valt att fokusera på inom trygghets- och säkerhetsfrågor. De fyra delområdena är krisberedskap, civilt försvar, säkerhets- och olycksförebyggande- och brottsförebyggande och trygghetsskapande arbete. och de beskriver tillsammans kommunens trygghets- och säkerhetsarbete.

En risk- och sårbarhetsanalys är framtagen som underlag till handlingsplanen. I Risk- och sårbarhetsanalysen beskrivs den specifika riskbilden för kommunen och vilka sårbarheter och utvecklingsområden kommunen har att arbeta med under de kommande fyra åren. Resultatet av risk- och sårbarhetsanalysen är vad som ligger till grund för de mål och åtgärder som tagits fram i denna handlingsplan.

Bild 1. Schematisk bild över kommunens styrdokument inom trygghet och säkerhet



Organisation och ansvar för trygghets- och säkerhetsfrågor

Handlingsplanen fastslås av kommunfullmäktige under det första året på varje ny mandatperiod. Kommunstyrelsen har det övergripande ansvaret för kommunens arbete med trygghet och säkerhet. Politiska nämnder och förvaltningar har ansvar inom respektive nämnds område.

Arbetet med trygghet och säkerhet i kommunen samordnas av kommunens trygghets- och säkerhetsenhet. Enheten kan initiera och driva olika projekt av framför allt samverkande karaktär inom trygghets- och säkerhetsområdet, samt ha en stödjande och rådgivande roll gentemot verksamheterna. Förvaltningarna ansvarar för genomförandet i de egna verksamheterna, men trygghets- och säkerhetsenheten fungerar som en resursenhet.

Kommunstyrelsen är ansvarig för planens aktualitet, för att revideringar genomförs samt att den antas av kommunfullmäktige i början av varje mandatperiod.

För de åtgärder som finns under respektive område anges förkortning för ansvarig förvaltning/sector inom parentes.

De förvaltningar och sektorer som finns omnämnda i handlingsplanen är följande:

Gemensam service (Gs)
Barn- och utbildning (Bu)
Äldreomsorg (Äo)
Individ- och familjeomsorg (IFO)
Behandling och omsorg (Beom)
Räddningstjänsten (Rtj)
Samhällsbyggnadskontoret (Sb)
Miljö- och hälsoskydd (Mh)
Kultur och turism (Kt)

Handlingsplanen inkluderar även det kommunalägda bolaget AB Boxholmshus (Bh).

Länsstyrelsen har ett ansvar med att ge kommunerna stöd i arbetet med LSO respektive LEH. De ansvarar även för tillsyn och uppföljning av kommunernas arbete utifrån lagarna.

Den enskildes ansvar

Om du som enskild person upptäcker eller får kännedom om en brand eller en annan olycka ska du, om du har möjlighet, varna dem som är i fara och vid behov tillkalla hjälp. Detsamma gäller vid överhängande fara för en brand eller annan olycka. Utöver detta grundläggande samhällsansvar så beskrivs ditt eget ansvar mer detaljerat i respektive kapitel.

Uppföljning

Uppföljning av handlingsplanen sker årligen. Nämnderna ansvarar för att med handlingsplanen som grund arbeta med mål och åtgärder inom området trygghet och säkerhet. De mål och åtgärder som finns utpekade i handlingsplanen ska återspeglas i förvaltningars och enheters verksamhetsplaner.

Under slutet av året sker en uppföljning av kommunens risk- och sårbarhetsanalys och föregående års verksamhetsplaner. Uppföljningen blir underlag för nästkommande års planeringsprocess och de nya verksamhetsplanerna.

Nämnderna ansvarar för att risk- och sårbarhetsanalysen och handlingsplan följs upp och utvärderas. Respektive nämnd ansvarar för uppföljningen av sina egna mål och Kommunstyrelsen har det övergripande ansvaret för uppföljningsarbetet.

Arbetsprocess

Handlingsplanen har arbetats fram av en arbetsgrupp som består av representanter från kommunens samtliga förvaltningar/sektorer.

Arbetet har genomförts genom två workshops vilka i tur och ordning behandlat momenten övergripande inriktning för trygghets- och säkerhetsområdet, mål för respektive delområde samt åtgärder för att nå de utpekade målen.

Delplanen har tagits fram av räddningstjänsten.

Avslutningsvis har en workshop genomförts med fokus på helheten, där handlingsplanen processats utifrån helhetsperspektivet.

Krisberedskap

Det svenska krishanteringssystemet är uppbyggt kring de tre principerna; likhet, närhet och ansvar. Principerna syftar till att ansvaret i en krissituation ligger hos den som i vardagen har ansvaret, att organisationen i stort ska överensstämja med den ordinarie och att krisen ska hanteras så nära händelsen som möjligt. Detta innebär att kommunen har samma ansvar för sin verksamhet vid en extraordinär händelse som i vardagen.

Kommunens arbete med krisberedskap syftar därför till att minska sårbarheten i sin verksamhet och ha en god förmåga att hantera krissituationer. Genom denna handlingsplan fastställs hur kommunen ska arbeta förebyggande, planerande och hanterande med kriser och allvarliga störningar som påverkar kommunens grundläggande funktioner och verksamheter.

Kommunens krisberedskapsarbete är tvådelat. Varje förvaltning/sector ansvarar för och driver sitt eget krisberedskapsarbete. En kommunövergripande samordningsfunktion fungerar som stöd och svarar för det kommungemensamma krisledningsarbetet såväl i planeringsprocessen som under pågående kris.

Riskbild

Genom kommunens risk- och sårbarhetsanalys har ett antal riskområden, innefattande risker och sårbarheter som skulle kunna leda till allvarliga händelser och kriser, identifierats. De identifierade riskerna och sårbarheterna ryms inom områdena allvarliga olyckor, störningar i infrastruktur och försörjningssystem, sjukdomar och smittor, natur- och väderrelaterade händelser, sociala risker och social oro samt hot mot demokrati, rättssäkerhet och grundläggande fri- och rättigheter.

Eftersom denna typ av allvarliga händelser och kriser är att betrakta som sällanhändelser är det svårt att värdera dessa i förhållande till varandra och säga vilken typ av händelse som är mest trolig att inträffa i kommunen. Genom risk- och sårbarhetsanalysen har riskerna värderats utifrån sannolikhet och konsekvens, där ett antal risker anses ha hög sannolikhet samtidigt som konsekvenserna bedöms kunna bli allvarliga. Exempel på sådana risker är störningar i elektroniska kommunikationer, störning i elförsörjning och antagonistiska attacker.

Svårigheten i att bestämma den faktiska sannolikheten för de olika riskerna och de allvarliga konsekvenser som en mindre sannolik händelse ändå kan leda till, gör att kommunen trots risk- och sårbarhetsanalyser måste förbereda sig på att kunna hantera en mängd olika händelser av olika allvarlighetsgrad.

Mål och åtgärder

Det här gör du

Du som enskild bör ta ett eget ansvar för att ha en viss grundberedskap för att hantera tillfälliga bortfall av ström, telefoni, värme och vatten. Du förväntas klara dig utan stöd från kommunen i minst 72 timmar. Det är viktigt att följa myndigheternas anvisningar och övrig

information vid en kris. Du hittar flera råd på kommunens webbplats och på MSB:s webbplats www.dinsakerhet.se.

Det här gör vi i kommunen

	Mål och åtgärder	Indikator	Målvärde	Genomfört år	Ansvarig förvaltning/ sektor	Berörda förvaltningar/sektorer	Uppskattad resursåtgång			Troligt investerings behov
							Projekledning /samordning i timmar	Deltagande i timmar	Kostnad	
Åtgärd 1.1	Genomföra informationsaktiviteter lokalt i kommunen	Krisberedskapsveckan, Öppet hus hos Räddningstjänsten	2	Årligen	Gs		90		38070	
Mål 2	Bevara förmågan att hantera kriser och allvarliga händelser i kommunen.	Måluppfyllelse vid kommunövergripande spelövning 2021	100%							
Åtgärd 2.1	Genomföra utbildningar och övningar enligt övnings- och utbildningsplan	Genomförda utbildningar och övningar enligt plan	100%	2022	Gs	Samtliga	70	ej räknat på deltagande resurs eller verksamheternas egna övningar	29610	
Åtgärd 2.2	Implementera kontinuitetsplanering i samhällsviktiga verksamheter	Antalet samhällsviktiga verksamheter som genomfört en planeringsprocess	3	2022	Gs		200	360	236880	
Åtgärd 2.3	Genomföra en förstudie över möjligheten till trygghetspunkter i kommunen och föreslå lämpliga åtgärder	Redovisning av förstudie till kommunstyrelsen	1	2021	Gs	Bh	60	20	33840	X
Mål 3	Bevara förmågan att hantera en kris eller allvarlig händelse i samverkan lokalt och regional.	Måluppfyllelse vid regional övning 2022	100%							
Åtgärd 3.1	Delta i regionala övningar	Deltagande i andel erbjudna regionala övningar	100%	2022	Gs	Samtliga	100		42300	
Åtgärd 3.2	Genomföra möten med Krishanteringsrådet	Genomförda krishanteringsråd	4	Årligen	Gs	Rtj	40		16920	
Åtgärd 3.3	Genomföra samverkansövningar med närliggande kommuner	Antal genomförda övningar	1	2022	Gs	Samtliga	40		16920	
Åtgärd 3.4	Ta fram en nödvattenplan	Nödvattenplan finns upprättad	1	2021	Bh		160		67680	
Mål 4	Minska eller undanröja risker och sårbarheter i kommunens verksamheter	Genomförda åtgärder	2							
Åtgärd 4.1	Erbjuda erfarenhetsföreläsningar av aktörer som upplevt allvarliga samhällsstörningar	Antal erbjudna föreläsningar	1	2022	Gs	Samtliga	15		6345	
Åtgärd 4.2	Utreda, identifiera och besluta om åtgärdsbehov avseende reservvattentäkt	Redovisad utredning för Boxholmshus styrelse	1	2022	Bh	Sb	60	10	29610	X
Åtgärd 4.3	Genomföra en förstudie över kommunens klimatanpassningsarbete och föreslå lämpliga åtgärder	Redovisning av förstudie till kommunstyrelsen	1	2020	Gs	Samtliga	60	60	50760	X
Totalt							895	450	568935	

Redovisning av kommunens uppdrag

Kommunen får varje år en statlig ersättning som baseras på uppgifterna enligt LEH. Ersättningen regleras genom en överenskommelse mellan staten och Sveriges kommuner och Landsting (SKL)² som i sin tur ställer ett antal krav på kommunen. Nedan redovisas hur kommunen arbetar för att leva upp till målen i kommunöverenskommelsen.

Risk- och sårbarhetsanalys

Kommunen är skyldig att analysera vilka extraordinära händelser i fredstid som kan inträffa i kommunen och hur dessa händelser kan påverka den egna verksamheten.

Enligt sitt verksamhetsansvar ska varje förvaltning/sector ta fram en risk- och sårbarhetsanalys. Verksamheternas resultat ska värderas och sammanställas i en kommunövergripande risk- och sårbarhetsanalys. Analyserna ska sedan ligga till grund för det förebyggande arbete och de planer som behövs för att kunna säkerställa verksamheterna under extraordinära händelser.

Risk- och sårbarhetsanalysen ska uppdateras och rapporteras till Länsstyrelsen en gång per år. Kommunstyrelsen ansvarar för sammanställning och rapportering av risk- och sårbarhetsanalysen. Arbetet samordnas med kommunens riskanalyser för skadeförebyggande och brottsförebyggande arbete.

Geografiskt områdesansvar

Det geografiska områdesansvaret innebär att kommunen inom sitt geografiska område ska verka för att:

- olika aktörer inom kommunens geografiska område samverkar och uppnår samordning i planerings- och förberedelsearbetet
- de krishanteringsåtgärder som vidtas av olika aktörer under en sådan händelse samordnas och
- att informationen till allmänheten under sådana förhållanden samordnas

För att kunna fullgöra sitt geografiska områdesansvar använder sig kommunen bland annat av ett lokalt krishanteringsråd. Krishanteringsrådet är ett samverkansforum för företag och organisationer med samhällsviktiga funktioner för Boxholms kommun som geografiskt område. Rådets funktion och sammansättning finns beslutat i Styrdokument för Boxholms kommuns krishanteringsråd³. Rådet leds av kommunstyrelsens ordförande och ska sammanträda minst en gång per år. Samverkan vid rådets möten sker också med Mjölby kommun. Krishanteringsrådet används även som lokalt samverkansorgan i samband med allvarliga samhällsstörningar.

Kommunen är utifrån sitt geografiska områdesansvar skyldig att säkerställa att Viktigt meddelande till allmänheten (VMA) kan sändas via anläggningar för utomhusvarning genom att

² Överenskommelse om kommunernas krisberedskap 2019-2022, SKL 18/03101 och MSB 2018-09779

³ Styrdokument för Boxholms kommuns krishanteringsråd, Boxholms kommun, KS/2013.357.179

ljudsändare underhålls. Räddningstjänsten ansvarar för utförandet av underhåll samt de kvartalsvisa testerna av systemet. Kommunstyrelsen ansvarar för finansieringen av underhållet.

Utbildning och övning

Kommunen är skyldig att förse både förtroendevalda och tjänstemän med den utbildning och övning som behövs för att de ska kunna lösa sina uppgifter i samband med en extraordinär händelse. Kommunen har en särskild plan för övning och utbildning under mandatperioden.

Rapportering

Kommunen är skyldig att kunna lämna en samlad information till Länsstyrelsen om läget i kommunen i fråga om risker och sårbarhet och om de lokala krisaktörernas förberedelser för hanteringen av en extraordinär händelse. Ansvaret för sådan rapportering åligger Kommunstyrelsen.

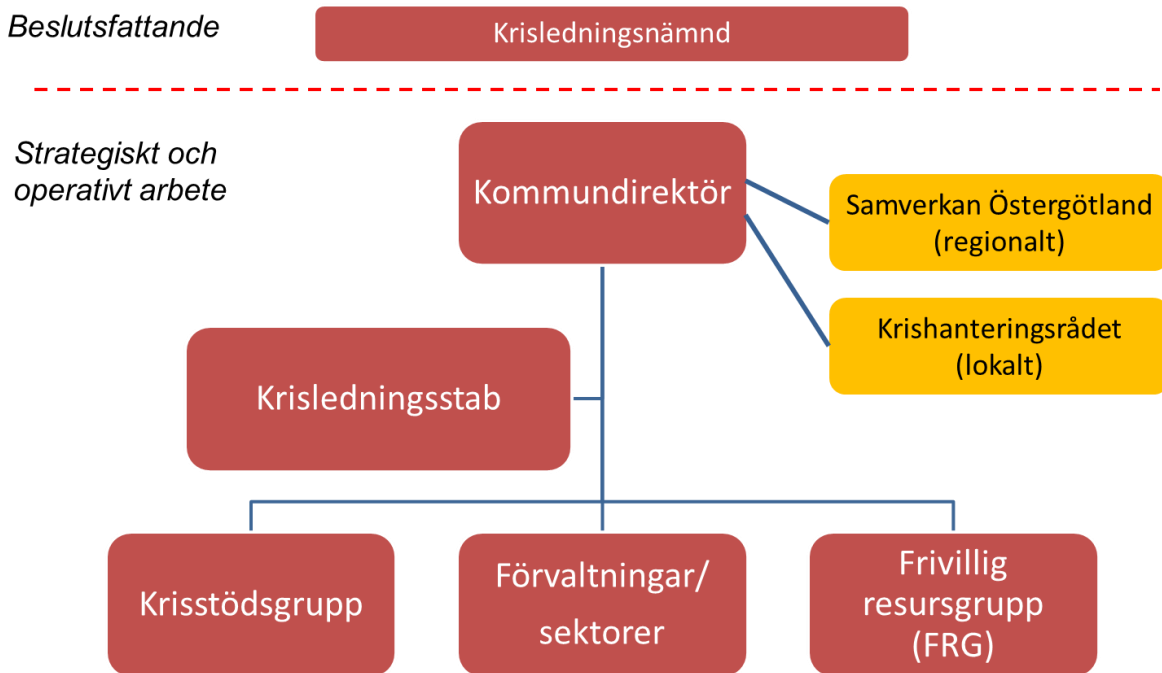
I samband med en extraordinär händelse ska kommunen kunna ge Länsstyrelsen en samlad rapport om läget i kommunen och om de lokala krisaktörernas vidtagna och planerade åtgärder med anledning av händelsen. Krisledningsnämnden ansvarar för den rapporteringen.

Kommunens krisorganisation

Kommunens krisledningsorganisation bygger på de tre grundprinciperna likhet, närhet och ansvar. Ansvarig nämnd, förvaltningschef, sektorchef som under normala förhållanden ansvarar för sin verksamhet har kvar detta ansvar under kriser. Den ordinarie organisationen kan vid en extraordinär händelse behöva förstärkas med en särskild krisledningsorganisation. Förstärkning kan ske med hela eller delar av någon av funktionerna eller samtliga, beroende på behovet och händelsen.

Krisledningsorganisationen i Boxholms kommun består av Krisledningsnämnd, Krisledningsstab, Krisledning på förvaltningsnivå och krisstöd. Vid behov av extra resurser har krisledningsorganisationen också tillgång till en Frivillig resursgrupp (FRG).

Bild 2. Boxholms kommuns krisledningsorganisation



Krisledningsorganisationen larmas via Tjänsteman i Beredskap (TiB). Inkallning av krisledningsorganisationen sker efter beslut av kommunstyrelsens ordförande, vice ordförande eller kommundirektör. Staben kan utgöra ett stöd för den ordinarie verksamheten utan att krisledningsnämnden träder i funktion.

Kommunstyrelsens arbetsutskott är tillika kommunens krisledningsnämnd med ansvar för kommunens normativa beslut under en extraordinär händelse. Ordföranden i krisledningsnämnden bedömer när en extraordinär händelse medför att nämnden ska träda i funktion och beslutar i sådana fall att så ska ske. När krisledningsnämnden är aktiv kan den överta hela eller delar av verksamhetsområden från övriga nämnder i kommunen i den utsträckning som är nödvändig med hänsyn till händelsens art och omfattning.

Till sin hjälp för att omvandla de normativa besluten till operativ verksamhet har nämnden en tjänstemannabaserad krisledningsstab. Krisledningsstaben och dess stödfunktioner begränsas inte till att endast vara användbar vid extraordinära händelser. Stabsarbete kan även användas vid andra allvarliga händelser som kräver samordning av flera verksamheter men inte nödvändigtvis föranleder att krisledningsnämnden aktiveras.

Boxholms kommun har en särskild organisation för krisstöd, krisstödsgruppen. Målet är att ta hand om och stödja drabbade människor och dess anhöriga för att underlätta deras hantering av och återhämtning efter en allvarlig händelse. Gruppen ska kunna agera självständigt under kommunal räddningsledare eller under krisledningsstaben.

Krisstödsgruppen larmas genom TiB. De som har mandat att aktivera krisstödsgruppen är räddningsledare, räddningschef, krisstödssamordnare, kommundirektör och krisledningsnämnden.

Frivilliga resursgruppen (FRG) är ett samarbete mellan en kommun och frivilliga för att på ett smidigt sätt ge kommunen tillgång till extra personalresurser vid extraordinära händelser och andra kriser. Boxholms kommun samverkar kring FRG-frågor med Vadstena, Motala, Ödeshög och Mjölby kommuner. FRG består av personer som är utbildade och har avtal med kommunen om insatser vid olika allvarliga händelser. FRG aktiveras av kommundirektören eller krisledningsnämnden.

Regionalt samverkar kommunen genom Samverkan Östergötland.⁴ Samverkan Östergötland är en strategi som skapar förutsättningar för olika aktörer inom länet att samverka före, under och efter en allvarlig samhällsstörning. Kommundirektören ansvarar för att kommunen deltar i de inriktnings- och samordningsmöten som initieras av Samverkan Östergötland samt aktiverar Samverkan Östergötland utifrån kommunens egna behov. Samverkanslarm till kommunen går genom Tjänsteman i Beredskap.

Lokalt samverkar kommunen genom det kommunala krishanteringsrådet.⁵ Kommundirektören ansvarar för att initiera ett samverkansmöte med krishanteringsrådet vid en allvarlig samhällsstörning, antingen utifrån kommunens egna samverkansbehov eller på initiativ från någon av rådets medlemmar.

Alla samhällsstörningar som aktiverat någon del av kommunens krisorganisation ska utvärderas. Kommunstyrelsen ansvarar för att händelser som aktiverat kommunens övergripande krisorganisation utvärderas. Respektive nämnd ansvarar för att en samhällsstörning som endast påverkar en enskild förvaltning utvärderas.

Följande dokument ska finnas för att reglera krisledningsorganisationens arbete:

Krisledningsnämnden

- Reglemente för kommunstyrelsen som också reglerar krisledningsnämndens uppdrag⁶
- Pärm för krisledningsnämnden
- Larmlista

Krisledningsstaben

- Direktiv för kommundirektören som också reglerar ansvaret för krisberedskap
- Handbok krisledningsstaben
- Kriskommunikationsplan

⁴ Samverkan Östergötland - Strategi för samverkan i Östergötlands län före, under och efter samhällsstörningar

⁵ Boxholms kommuns krishanteringsråd, Boxholms kommun, KS/2013.357.179

⁶ Reglemente för Kommunstyrelsen, fastställt av kfm 2018-12-10

- Styrdokument för krishanteringsrådet⁷
- Larmlista
- Uppdragsbeskrivning för Tjänsteman i beredskap (TiB)⁸

Krisstödsgrupp

- Riktlinje för krisstödsgruppen⁹
- Handbok för krisstödsgruppen
- Larmlista

⁷ Boxholms kommuns krishanteringsråd, Boxholms kommun, KS/2013.357.179

⁸ Uppdragsbeskrivning Tjänsteman i Beredskap i Boxholms kommun. KS/2016.385.022

⁹ Riktlinje för Posom-gruppen Boxholms kommun, KS/2017.087.169

Civilt försvar

Enligt regeringens försvarspolitiska inriktning 2016-2020 ska planeringen för civilt försvar återupptas. Det civila försvaret syftar till att samhället ska fungera vid höjd beredskap och krig i Sverige. Civilt försvar bedrivs inom ramen för verksamheten i statliga myndigheter, kommuner, landsting, privata företag och frivilligorganisationer. Det civila och militära försvaret bildar tillsammans totalförsvaret.

Målet för det civila försvaret är att:

- Värna civilbefolkningen
- Säkerställa de viktigaste samhällsfunktionerna
- Bidra till Försvarsmaktens förmåga vid ett väpnat angrepp eller krig i vår omvärld

Återuppbyggnaden av det civila försvaret innebär ett långsiktigt och omfattande arbete. För att tydliggöra vilka uppgifter som bör prioriteras inom det kommunala ansvaret har staten, på ett likartat sätt som inom krisberedskapen, slutit ett avtal med SKL.¹⁰

Prioriterade uppgifter för kommunen under perioden är:

- Kompetenshöjning gällande totalförsvaret
- Säkerhetsskydd
- Krigsorganisation och krigsplacering

Nuvarande avtal sträcker sig endast fram till 2020, då ett nytt avtal kommer att förhandlas fram. Det innebär att uppgifter inom det civila försvaret kan tillkomma efter 2020 utöver vad som finns angivet i denna handlingsplan.

Riskbild

Säkerhetsbilden i Europa de senaste åren har försämrats jämfört med hur det såg ut under 90-talet och i början av 2000-talet. Framför allt har den ryska ledningen agerat med militära medel för att uppnå olika politiska mål. Detta har bland annat visat sig i de konfrontationer som kom att utspela sig i Georgien 2008, i Ukraina 2014, och i Syrien 2015 vilket bland annat har resulterat i en ökad konfrontation mellan Ryssland, Nato och EU.¹¹ I och med den ökade osäkerheten för en militär konflikt i vårt direkta närområde har riskbilden mot Sverige ökat. Sveriges territorium innehar ett strategiskt viktigt läge sett utifrån ett geografiskt perspektiv för att kunna utöva kontroll över både luftrum så väl som vid truppöflyttningar via land och hav.

I Försvarsberedningens rapport från 2017 framgår det, med beaktning av hur det säkerhetspolitiska klimatet i vårt direkta närområde har utvecklats de senaste åren, att ett väpnat angrepp mot Sverige inte längre kan uteslutas. I samma rapport framgår det även att en större konflikt i närområdet kan inledas med ett angrepp på Sverige, i syfte att förhindra att

¹⁰ Överenskommelse om kommunernas arbete med civilt försvar 2018-2020, SKL 18/01807 och MSB 2018-05681

¹¹ Militärstrategisk doktrin, Försvarsmakten, MSD 16

Sverige ska bistå en annan part i konflikten. Sverige behöver således inte utgöra huvudmålet för en angripare.¹²

Även om bedömningen kring riskbilden för militära hot har skärpts på senare år så är det bara ett av flera delområden som Sverige ställs inför. I Försvarsberedningens rapport lyfts flertal ytterligare risker fram. Klimatförändringar har blivit ett reellt hot där fler konflikter kan förväntas uppstå i konkurrens om naturresurser. Likaså förväntas svaga stadsbildningar och inrikespolitiska konflikter fortsätta att leda till konflikter, främst utanför Europas gränser. Detta kan dock leda till ökad polarisering i samhället med flyktingströmmar och terrorism. Terrorism och våldsbejakande extremism utgör hot i stora delar av världen, varav Sverige inte är något undantag.

Utvecklingen med digitaliseringen kommer att fortsätta, vilket medför en ökad sannolikhet för att Sverige blir utsatt för olika antagonistiska cyberattacker. Enligt Försvarets radioanstalt (FRA) är Sverige redan föremål för ett stort antal cyberattacker. Framför allt pekas Kina, Ryssland och Iran ut som särskilt aktiva aktörer av flertal myndigheter, så som Säkerhetspolisen (SÄPO), Militära underrättelse- och säkerhetstjänsten (MUST) och FRA.¹³ I samband med arbetet inför en ny Säkerhetsskyddslag framkommer även bedömningen att ett IT-angrepp utgör ett av de allvarligaste hoten i och med det ökade IT-beroendet som finns inom samhället, där en storskalig IT-incident skulle resultera i allvarliga konsekvenser för samhällskritisk verksamhet¹⁴

Mål och åtgärder

Det här gör du

Precis som vid fredstida kriser bör du som enskild ta ett eget ansvar för att ha en viss grundberedskap för att hantera bortfall av ström, telefoni, värme och vatten. Du förväntas klara dig utan stöd från kommunen i minst 72 timmar. Det är viktigt att följa myndigheternas råd och hålla sig uppdaterad om vad som händer. Om du är krigsplacerad ska du omedelbart inställa dig för tjänstgöring. Du hittar mer information och flera råd på MSB:s webbplats www.dinsakerhet.se eller i broschyren ”Om krisen eller kriget kommer...” som skickats ut till alla svenska hushåll.

¹² Motståndskraft – Inriktning av totalförsvaret och utformning av det civila försvaret 2021-2025, Försvarsdepartementet, Ds 2017:66

¹³ Årsrapport 2016, Försvarets radioanstalt

¹⁴ Ett modernt och stärkt skydd för Sveriges säkerhet – ny säkerhetsskyddslag, Regeringen, prop. 217/18:89

Det här gör vi i kommunen

	Mål och åtgärder	Indikator	Målvärde	Genomfört år	Ansvarig förvaltning/ sektor	Berörda förvaltningar/ sektorer	Uppskattad resursåtgång			Troligt investerings behov
							Projekledning/ samordning i timmar	Deltagande i timmar	Kostnad	
Mål 1	Öka kunskapen i kommunens organisation om kommunens roll i totalförsvaret	Genomförda åtgärder	2							
Åtgärd 1.1	Identifiering av nyckelfunktioner i kommunen inom ramen för totalförsvarsuppdraget	Identifierade nyckelfunktioner		2019	Gs	Samtliga	40		16920	
Åtgärd 1.2	Utbildning av nyckelfunktioner i kommunen	Andelen utbildade	90%	2019	Gs	Samtliga	16		6768	
Mål 2	Öka kommunens förmåga att hantera sina uppgifter inom totalförsvaret	Måluppfyllelse Totalförsvarsövning 2020	100%							
Åtgärd 2.1	Påbörja planering för krigsorganisation	Krigsorganisation för ledningsstruktur finns upprättad	1	2020	Gs	Samtliga	160	60	93060	
Åtgärd 2.2	Krigsplacera nyckelfunktioner inom krigsorganisationen	Andelen krigsplacerade nyckelfunktioner	100%	2020	Gs	Samtliga	24		10152	
Åtgärd 2.3.	Kommunen deltar i Totalförsvarsövning 2020	Genomförandet av övning	Deltagande	2020	Gs	Samtliga	320		135360	
Mål 3	Stärka kommunens säkerhetsskyddsarbete	Genomförda åtgärder	3							
Åtgärd 3.1	Se över kommunens säkerhetsskyddsorganisation	Säkerhetsskyddsorganisation är beslutad	1	2019	Gs	Gs	40		16920	
Åtgärd 3.2	Implementera signalskyddssystem	Utbildad och övad signalskyddsorganisation finns på plats samt praktiska förutsättningar för att dela hemlig information	1	2019	Gs	Gs	40		16920	x
Åtgärd 3.3	Genomföra säkerhetsskyddsanalys och ta fram säkerhetsskyddsplan	Aktuell säkerhetsskyddsanalys och -plan finns beslutad	1	2020	Gs	Gs	160	20	76140	x
Totalt							800	80	372240	

Ansvar

Kommunens ansvar för civilt försvar bygger vidare på ansvaret för krishantering enligt LEH. Genom att skapa en organisation och förutsättningar för att hantera extraordinära händelser i fredstid uppnås den grundläggande förmågan till civilt försvar.

I händelse av höjd beredskap så ansvarar kommunstyrelsen för ledningen av den del av det civila försvaret som ska bedrivas, och av lagen (1992:1403) om totalförsvar och höjd beredskap framgår det att kommunen ansvarar för att vidta särskilda åtgärder i fråga om planering och inriktning av verksamheten, tjänstgöring och ledighet för personal samt användning av tillgängliga resurser som är nödvändiga för att kommunen ska kunna fullgöra sina uppgifter inom totalförsvaret. Vidare framgår det att kommunens ordinarie organisation ska övergå i en krigsorganisation i händelse av högsta beredskap. Grundprincipen är att det ansvar kommuner har över att bedriva viss verksamhet i fredstid gäller även under extraordinära förhållanden som vid krigsfara eller krig.

I händelse av höjd beredskap aktiveras ett antal olika så kallade fullmaktslagar som reglerar olika aspekter inom totalförsvaret som blir tillämpningsbara för kommuner. Bland dessa kan nämnas lagen (1988:97) om förfarandet hos kommunerna, förvaltningsmyndigheterna och domstolarna under krig eller krigsfara, m.m., ransoneringslagen (1978:268), förfogandelagen (1978:262) och arbetsrättslig beredskapslagen (1987:981).

Säkerhet och olycksförebyggande

Inom området säkerhet och olycksförebyggande ryms kommunens skade- och olycksförebyggande arbete. Genom LSO (2003:778) anges bland annat att kommunen ska verka för att skydda människors liv och hälsa samt egendom och miljö. Lagen säger också att vi ska anpassa skyddet efter våra lokala förhållanden.

Riskbild

Genom kommunens risk- och sårbarhetsanalys har det konstaterats att fallolyckor är den olyckstyp som sammanlagt leder till flest dödsfall och sjukhusvårdade i Boxholms kommun. Utvecklingen visar dock på en relativt stabil nivå de senare åren och att kommunen ligger på motsvarande nivå som riket i stort och jämförbara kommuner. Suicid är den olyckstyp som står för den vanligaste dödsorsaken i kommunen.

Den vanligaste olycksplatsen för såväl dödsolyckor som sjukhusvårdade är bostaden eller dess närhet. Nationellt står personer från 65 år och äldre för två tredjedelar av alla som dör i olyckor. Det är också vanligare att kvinnor råkar ut för fallolyckor än män. Under 2017 var 58 procent av de drabbade i Boxholms kommun kvinnor. Likaså är männen överrepresenterade vad gäller fullbordade suicid.

Via räddningstjänstens insatsstatistik kan det konstateras att den vanligaste händelsen som kräver räddningsinsats i kommunen, bortsett från ej brandrelaterad utryckning på automatlarm, är bränder utomhus följt av trafikolyckor. Den vanligaste typen av brand utomhus är bränder i skog och mark. I de flesta fall är människan en bakomliggande faktor till uppkomsten av dessa bränder, exempelvis vid fall där någon tappat kontrollen över eldning eller vid bristfällig släckning. Vad gäller trafikolyckor så sker flesta dödsolyckor under sommarhalvåret, i dagsljus, uppehållsväder och på torra vägar. Det är inte heller de vägar med högst hastigheter som kräver flest dödsolyckor. Istället är vägar med hastighetsgränser på 70 och 80 km/h vanligast förekommande.

Mål och åtgärder

Det här gör du

Du som enskild medborgare har det främsta ansvaret för att skydda ditt liv och din egendom och att inte förorsaka olyckor. Det innebär att du är skyldig att genomföra rimliga åtgärder för att uppfylla ditt ansvar. Det är därför mycket viktigt att också du som till exempel medarbetare, elev eller förälder i kommunal verksamhet är medveten om risker och har en god förmåga att göra en första insats. Du som enskild ska också följa lagar och regler och visa hänsyn till andra i trafiken. Många olyckor beror på att föraren överskattar sin egen förmåga eller är oförberedd på att andra trafikanter kan göra fel.

Det här gör vi i kommunen

	Mål och åtgärder	Indikator	Målvärde	Genomfört år	Ansvarig förvaltning/ sektor	Berörda förvaltningar/sektorer	Uppskattad resursåtgång			Troligt investerings behov
							Projekledning/ samordning i timmar	Deltagande i timmar	Kostnad	
Åtgärd 1.1	Genomföra informationsaktivitet lokalt i kommunen	Öppet hus hos Räddningstjänsten	1	Årligen	Rtj		20		8460	
Åtgärd 1.2	Skapa kunskap hos barn om hur bränder kan förebyggas och hanteras	Andel utbildade klasser i brand i åk fsk, 4 och 7	100%	Årligen	Rtj	Bu	130		54990	
Åtgärd 1.3	Kommunens personal ska utbildas i HLR och brand vart fjärde år	Andelen utbildade	70%	2022	Samtliga					
Åtgärd 1.4	Kommunen ska vara en vattensäker kommun	Uppfyllda kriterier satta av svenska livräddningsällskapet	100%	Årligen	Gs	Rtj, Sb	5	30	14805	
Åtgärd 1.5	Genomföra förstudie av kommunens arbete med fallolyckor och föreslå lämpliga åtgärder	Redovisad förstudie till kommunstyrelsen	1	2020	Äo	Sb	60	10	29610	
Åtgärd 1.6	Genomföra förstudie av kommunens arbete med suicid och föreslå lämpliga åtgärder	Redovisad förstudie till kommunstyrelsen	1	2021	I FO	Beom, Bu, Rtj	60	30	38070	
Mål 2	Bevara förmågan att skydda verksamheter och tillgångar	Genomförda åtgärder	2							
Åtgärd 2.1	Genomföra förstudie av kommunens arbete med informationssäkerhet och föreslå lämpliga åtgärder	Redovisad förstudie till kommunstyrelsen	1	2020	Gs		60		25380	
Åtgärd 2.2	Myndighetsutövning enligt lagen om skydd mot olyckor	Genomförda åtgärder uifrån delplan Räddningstjänst	100%	2022	Rtj					
Mål 3	Bevara förmågan att hantera olyckor och skador	Samhällets kostnad för olyckor totalt per invånare	6 000 kr							
Åtgärd 3.1	Räddningstjänsten ska ha behovsanpassad förmåga till räddningsinsatser	Genomförda åtgärder uifrån delplan Räddningstjänst	100%	2022	Rtj					
Åtgärd 3.2	Utredning av skyddet mot olyckor för boende och verksamheter i sydöstra hörnet av kommunen.	Redovisning av utredning till Kommunstyrelsen	1	2021	Rtj		60		25380	X
Totalt							395	70	196695	

Ansvar

Kommunen har enligt LSO ansvar för att bedriv såväl ett förebyggande arbete mot skador och olyckor som att ha en förmåga att genomföra räddningsinsatser. I Boxholms kommun har kommunstyrelsen det övergripande ansvaret för det skade- och olycksförebyggande arbetet i kommunen. Alla kommunens verksamheter har ett eget ansvar för att arbeta säkerhetshöjande och olycksförebyggande inom ramen för sin egen verksamhet, samt för att delta i det gemensamma säkerhetshöjande och olycksförebyggande arbete som drivs av kommunstyrelsen.

Ansvar för förmåga till räddningsinsatser, tillsyn av brandskyddsarbete samt sotning ligger också på Kommunstyrelsen som genom ett samverkansavtal med Mjölby kommun¹⁵ hanterar frågorna inom Mjölby och Boxholms räddningstjänst. Uppdraget regleras primärt genom handlingsplanens delplan Räddningstjänst.

Boxholms kommun är som arbetsgivare ansvariga för arbetsmiljöarbetet och att kommunens medarbetare därigenom har en trygg och säker arbetsmiljö. Det är kommunens politiker som är den yttersta representanten för kommunen som arbetsgivare och som har det övergripande ansvaret för arbetsmiljön. Ansvar för arbetsmiljön är delegerat till de olika verksamheterna. Inom verksamheterna har verksamhetschefen det yttersta ansvaret. Arbetet regleras genom kommunens arbetsmiljöpolicy.

Kommunstyrelsen har det övergripande ansvaret för kommunens informationssäkerhet. Ansvar för informationssäkerhetsarbetet följer linje-, och det delegerade verksamhetsansvaret. Alla som hanterar informationstillgångar ansvarar för att upprätthålla informationssäkerheten.

¹⁵ Avtal om samverkan mellan räddningstjänsterna i Mjölby och Boxholms kommun, KF § 99/2006 Dnr 2006.332.170

Brottsförebyggande och trygghetsskapande

Det trygghetsskapande arbetet med brottsförebyggande perspektiv måste ske på lång sikt, på olika nivåer och ingå som en naturlig del i planeringsarbetet inom olika samhällsfunktioner. Brottsförebyggande arbete kan ske på olika sätt, så som social brottsprevention och situationell brottsprevention. Den sociala brottspreventionen riktar in sig på människans benägenhet att begå brott, medan den situationella brottspreventionen snarare handlar om att minska förekomsten av situationer som frestar en person att begå brott. Båda förhållningssätten behöver finnas i det kommunala brottsförebyggande arbetet.

Riskbild

Genom kommunens risk- och sårbarhetsanalys kan det konstateras att det i Boxholms kommun anmäldes 300 brott under 2018. Det är en minskning med 15 procent sedan 2009. Den vanligaste brottstypen, som står för 29 procent av de anmälda brotten i kommunen, är stöld-, rån- och häleribrott. Stölder och snatterier är den i särklass största brottstypen inom gruppen, medan ett enda rån har anmälts under året. Den näst största brottstypen är hot-, kränkings- och frihetsbrott, följt av skadegörelse. Inom samtliga brottstyper ligger Boxholms kommun på ett tydligt lägre antal anmälda brott i förhållande till folkmängd än riket i stort.

En viktig aspekt för det brottsförebyggande arbetet är upplevelsen av trygghet i kommunen. Otrygga kommuninvånare riskerar att påverka hur de rör sig i stadsmiljön, vilket i förlängningen både öppnar för fler brottstillfällen samt skapar ännu större otrygghet.

Mål och åtgärder

Det här gör du

Du som enskild har ett ansvar för att vi ska kunna leva i ett tryggt och säkert samhälle. Du kan förebygga och minska brott genom att exempelvis lämna tips, upplysning och anmäla brott till polisen, hjälpa den som är i livsfara och vittna i rättegång.

Genom att kontakta kommunen och felanmäla när du upptäcker klotter, skadegörelse, trasig belysning eller övervuxna häckar och buskar är du med och påverkar sådant som annars kan skapa en känsla av otrygghet.

Det här gör vi i kommunen

	Mål och åtgärder	Indikator	Målvärde	Genomfört år	Ansvarig förvaltning/ sektor	Berörda förvaltningar/ sektorer	Uppskattad resursåtgång			Troligt investerings behov
							Projekledning/ samordning i timmar	Deltagande i timmar	Kostnad	
Åtgärd 1.1	Trygghetsvandringar	Antal trygghetsvandringar	1/år	Årligen	Gs	Bh	30	10	16920	X
Åtgärd 1.2	Stötta grannsamverkan	Andel informationsmöten för grannsamverkan som kommunen deltar i	100%	Årligen	Gs			20	8460	
Åtgärd 1.3	Ta fram handlingsplan och medborgarlöfte utifrån samverkansöverenskommelsen med Polismyndigheten.	Beslutat medborgarlöfte av Kommunstyrelsen	1/år	Årligen	Gs	Sb, Bu, IFO, Beom	30	80	46530	
Åtgärd 1.4	Utreda möjligheterna till förbättrad klottersanering	Framtagen plan för klottersanering	1	2020	Sb		60		25380	X
Åtgärd 1.5	Genomföra förstudie av kommunens arbete med skadegörelse och föreslå lämpliga åtgärder	Redovisad förstudie för kommunstyrelsen	1	2022	Gs		60		25380	
Åtgärd 1.6	Informationsinsats mot kommunala verksamheter om hur stöld- och tillgrepsbrott kan minskas	Genomförda informationsinsatser	4	Årligen	Gs		10		4230	
Mål 2	Droganvändningen ska minska	Andel elever i åk 8 som druckigt alkohol flera gånger	5%							
Åtgärd 2.1	Genomförande av handlingsplan mot ANDT (alkohol, narkotika, dopning och tobak)	Andel genomförda åtgärder i handlingsplanen	100%	2022	Gs	IFO, Beom, Bu, Mh	300		126900	
Totalt							490	110	253800	

Ansvar

Kommunstyrelsen har det övergripande ansvaret för det brottsförebyggande arbetet i kommunen. För att samordna arbetet finns ett utsett brottsförebyggande råd, BRÅ. I BRÅ finns representanter för kommunledning, de kommunala förvaltningarna, polisen, pensionärsföreningarna, idrottsföreningen, Svenska kyrkan, ungdomsföreningarna och företagsföreningen.

I rådets uppdrag ingår att stimulera och arbeta för samverkan gällande brottsförebyggande åtgärder, bevaka kampanjer och kunskapsmaterial inom området för att se vad som skulle kunna användas lokalt, samt vara remissinstans i kommunala ärenden där brottsförebyggande åtgärder bör beaktas.

Alla kommunens verksamheter har ett eget ansvar för att arbeta brotts- och drogförebyggande inom ramen för sin egen verksamhet, samt delta i det gemensamma brotts- och drogförebyggande arbete som drivs av Kommunstyrelsen och BRÅ.

Bilaga 1 - Övriga dokument med koppling till kommunens trygghets- och säkerhetsarbete

- Avtal om samverkan mellan polis och kommun (med tillhörande handlingsplan och medborgarlöfte)
- Handlingsplan mot Alkohol, narkotika, dopning och tobak (ANDT)
- Styrdokument för Boxholms kommuns krishanteringsråd
- Handböcker för Boxholms kommuns krisledningsorganisation
- Verksamheternas egna krisplaner

Bilaga 2 - Svenska Livräddningssällskapets sex kriterier för "En vattensäker kommun"

Punkt 1

Kommunen ska i sitt handlingsprogram enligt Lagen om skydd mot olyckor (LSO) tydligt ange vem som har ansvar för vattensäkerhetsfrågor. Detta gäller både skötsel av material och anläggningar, information samt tillsyn enligt LSO 5 kap 1§. Man ska bedriva ett kontinuerligt dokumenterat uppföljningsarbete med inventering och hantering av risker.

Punkt 2

Skolan ska tydligt kunna dokumentera att man uppfyller skolans mål i form av att man:

- Senast under sjätte skolåret kan simma enligt definitionen i läroplanen för grundskolan
- Senast under nionde skolåret kan hantera nödsituationer vid vattnet. Häre innefattas också första hjälpen och HLR.

Punkt 3

Kommunen ska ha en tydlig plan för hur man ökar simkunnigheten och höjer säkerhetsmedvetandet hos vuxna. Här skall särskilt beaktas personer med särskilda behov.

Punkt 4

All berörd personal på badanläggningar som tillhör kommunen ska ha en adekvat säkerhetsutbildning så att man kan förhindra och avhjälpa olycksfall. Kommunen ska vidare aktivt arbeta för att personal även på badanläggningar som inte tillhör kommunen har motsvarande kompetens.

Punkt 5

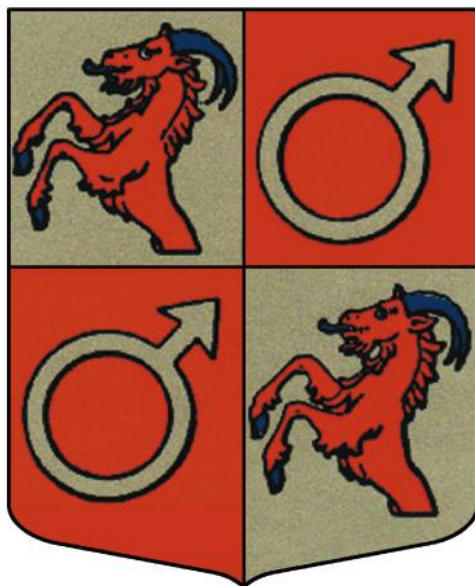
Kommunen ska aktivt på hemsidor, i simhallar och på andra sätt dels informera allmänt om vatten- och issäkerhet och vikten av kunskap om detta dels säsongsanpassat informera om de särskilda risker som kan finnas i kommunen

Punkt 6

I kommunen ska finnas minst en säkerhetsdepå för utlåning eller uthyrning av vattensäkerhetsutrustning såsom flytvästar och isdubbar till allmänheten.

HANDLINGSPLAN FÖR TRYGGHET OCH SÄKERHET 2019-2022

Delplan räddningstjänst



BOXHOLMS KOMMUN

Diarienummer: Ks 2019.090.169

Antagen av kommunfullmäktige 2019-11-11, § 120

Innehåll

Inledning.....	3
Riskbild.....	3
Nationella mål	3
Uppföljning	4
Kommunens mål för räddningstjänst	4
Övergripande mål	4
Inriktningsmål säkerhet och olycksförebyggande	4
Processmål	5
Organisation	5
Olycksförebyggande verksamhet.....	6
Resurser	7
Tillsyn	7
Tillståndshantering.....	8
Byggprocessen	8
Fysisk planering.....	9
Rengöring (sotning) och brandskyddskontroll	9
Utbildning, information samt stöd till enskild.....	9
Olycksundersökning.....	11
Operativ verksamhet.....	12
Förmåga och resurser.....	12
Beredskap i Boxholms kommun.....	13
Samverkan	13
Insatstider	13
Personalens kompetens	15
Alarmering.....	15
Höjd beredskap.....	15

Inledning

Trots ett väl fungerande förebyggande arbete kommer det alltid att inträffa händelser då snabb hjälp behövs i form av insatser från kommunens räddningstjänst. Räddningstjänsten utgår från de lagkrav som åläggs kommunerna i Lag om skydd mot olyckor (2003:778) samt Lag om brandfarliga och explosiva varor (2010:1011) och syftar i huvudsak till att skydda och rädda människor, egendom och miljö. Boxholms kommun har som ambition att möta dessa lagkrav på ett effektivt, välorganiserat och tillmötesgående sätt. Den enskilde ska erbjudas hjälp och stöd före, under och efter en händelse. Räddningstjänsten ska genom sitt olycksförebyggande- och operativa arbete bidra till att skapa en trygg och säker kommun. I detta program redovisas räddningstjänstens verksamheter inom delområdet trygghet och säkerhet.

Riskbild

Räddningstjänsten larmas årligen på omkring 130 insatser inom Boxholms kommun. Av dessa utgör merparten, cirka 100 insatser, misstanke om räddningstjänst enligt lagen om skydd mot olyckor. Övriga gäller uppdraget IVPA, *i väntan på ambulans*. Den vanligaste uttryckningsorsaken är larm från en automatisk brandlarmsanläggning som utlösts av andra orsaker än brand. Av de insatser som faller under begreppet räddningstjänst är trafikolyckor den vanligaste olyckstypen följt av brand som ej är i byggnad och brand i byggnad. Utifrån räddningstjänstens insatsstatistik och framtagna risk- och sårbarhetsanalys kan en förmodad riskbild för kommunen identifieras. Trafikolyckor, brand, vattenolyckor, fallolyckor, suicid och olyckor med farligt gods är exempel på den riskbild som räddningstjänsten ska kunna bemöta och hantera. Räddningstjänsten ska även arbeta för att förebygga dessa typer av olyckor.

Nationella mål

I lag om skydd mot olyckor är ett nationellt mål specificerat för kommunernas olycksförebyggande arbete för skydd mot olyckor.

1 kap 1 § Bestämmelserna i denna lag syftar till att i hela landet bereda människors liv och hälsa samt egendom och miljö ett med hänsyn till delokala förhållandena tillfredsställande och likvärdigt skydd mot olyckor.

Det är kommunens strävan att kunna leva upp till det nationella målet inom mandatperioden. För att nå denna strävan använder kommunen fyra mått för att kunna mäta om kommunens mål med efterföljande aktiviteter når önskad effekt.

1. Boxholms kommuns kostnader för olyckor, kronor/invånare
2. Personer som utbildas av Boxholms kommun i att förebygga eller hantera bränder per invånare
3. Utvecklade bränder i byggnader i Boxholms kommun per invånare
4. Responstid för räddningstjänst. Antal minuter från 112-samtal till första resurs är på plats

Uppföljning

Årligen i december månad redovisar SKL i *Öppna jämförelser* mätningar på de mått som kommunen valt att jämföra med. Målvärdet för respektive jämförelse är:

1. Boxholms kommuns kostnader för olyckor, kronor/invånare

Lägre än median för riket

2. Personer som utbildas av Boxholms kommun i att förebygga eller hantera bränder per invånare

Högre än median för riket

3. Utvecklade bränder i byggnader i Boxholms kommun per invånare

Lägre än median för riket

4. Responstid för räddningstjänst. Antal minuter från 112-samtal till första resurs är på plats

Lägre än 15 minuter

Kommunens mål för räddningstjänst

Övergripande mål

Kommunens övergripande mål inom området *Trygghet och säkerhet* är:

Boxholms kommun ska vara trygg och säker

- Invånare och besökare ska ges förutsättningar till att stärka sin egen förmåga till trygghet och säkerhet.
- Kommunen ska ha en god förmåga att förebygga, hantera och lära inom området trygghet och säkerhet.
- Kommunen ska samverka för ett tryggt och säkert samhälle med myndigheter, näringsliv och andra organisationer.

Inriktningsmål säkerhet och olycksförebyggande

För att kunna möta och minimera riskbilden inom räddningstjänstens verksamhetsområden är följande mål styrande:

- Minska andelen olyckor och skador i kommunen
- Bevara förmågan att skydda verksamheter och tillgångar
- Bevara förmågan att hantera olyckor och skador

Processmål

Mål för olycksförebyggande verksamhet

- Medborgare, företag och andra verksamhetsutövare ska uppleva kommunens olycksförebyggande tillsyn stödande för att leva upp till lagstiftningens krav
- Genom tillståndsprovning ska god säkerhet uppnås vid hantering av brandfarliga och explosiva ämnen
- Ett bra brandskydd i nya och ombyggda byggnader ska uppnås genom tydligt fokus på brandskydd i byggprocessen
- Risker ska kartläggas och beaktas i kommunens fysiska planering
- Arbetet med rengöring (sotning) och brandskyddskontroll av eldstäder och imkanaler ska öka skyddet mot eldstadsrelaterade bränder
- Genom olycksundersökningar ska lärdom dras och skapa förutsättningar för att minska risken för att nya olyckor sker
- Den enskilde ska erbjudas information, rådgivning och utbildning för att underlätta arbetet med att uppfylla målen i handlingsprogrammet samt de skyldigheter som finns enligt gällande lagar.

Mål för operativ verksamhet

- Arbetet ska bedrivas med moderna och säkra metoder av personal med erforderlig utbildning
- Räddningstjänsten ska vara flexibel, där de operativa resurserna anpassas efter den rådande situationen och de behov som föreligger samt inrikta insatserna på att rädda liv, egendom och miljö
- Utefter rådande riskförhållanden snabbt kunna bryta olycksförloppet vid en räddningsinsats

Organisation

Räddningstjänsten har av kommunstyrelsen tilldelats ansvar för Boxholms kommuns operativa räddningstjänst. Förvaltningen handhar på uppdrag av kommunstyrelsen frågor rörande brandförebyggande arbete och operativ räddningstjänst. Boxholms kommun och Mjölby kommun har träffat avtal¹ om samverkan mellan kommunernas räddningstjänster (Räddningstjänsten Mjölby/Boxholm) enligt Lag om skydd mot olyckor(2013:778), Lag om brandfarliga varor (2010:1011) och Plan- och bygglag(2010:900). Förvaltningsledningen i Mjölby kommun bestående av räddningschef och vice räddningschef svarar även för ledningsfunktionen i

¹ Avtal om samverkan mellan räddningstjänsterna i Mjölby och Boxholms kommun, KF § 99/2006 Dnr 2006.332.170

Boxholms kommun. Den olycksförebyggande verksamheten i Boxholms kommun avseende lagstiftningen beskriven ovan, ansvaras och bedrivs av Räddningstjänsten Mjölby/Boxholm. Den operativa verksamheten har också den långtgående samverkan mellan kommunerna där räddningsenheterna i Boxholm och Mjölby ska biträda varandra enligt överenskommen larmplan. Räddningsledare i jour för Räddningstjänsten Mjölby/Boxholm har ständig beredskap för att kunna påbörja ledning av räddningsinsats i både Boxholms och Mjölby kommun.

Räddningstjänsten Mjölby/Boxholm utgår från en processororienterad organisation där respektive huvudprocess planeras utifrån de rådande behov och lagkrav som finns. Processen *Planera och leda verksamheten* är räddningstjänstens styr- och ledningsprocess som lägger grunden för hur verksamheten ska organiseras och planeras. I styr- och ledningsprocessen tas det inför varje år fram en övergripande verksamhetsplan, ÖVP. Utifrån den övergripande verksamhetsplanen utvecklas varje verksamhetsår verksamhetsplaner och processmål för de fem *huvudprocesserna*.

Olycksförebyggande verksamhet

Resurser

I tabellen nedan beskrivs kompetensen och arbetsuppgifter i den olycksförebyggande verksamheten:

Tabell 1. Kompetens och arbetsuppgifter

Kompetens	Uppgifter	Personal
Tillsyn A, Tillsyn B, Tillsyn och tillstånd enligt Lag (2010:1011) om brandfarliga och explosiva varor (LBE)	Tillsyner, tillstånd, information och remisshantering	1
Tillsyn A	Tillsyner, information och utbildning	2
Skydd mot olyckor / GriB	Extern utbildning, information	9
Skydd mot olyckor / GriB	Olycksundersökning	3
Totalt		15

Tillsyn

Processmål

- Medborgare, företag och andra verksamhetsutövare ska uppleva kommunens olycksförebyggande tillsyn stödande för att leva upp till lagstiftningens krav.

Den kommunala tillsynen bedrivs enligt Lag om skydd mot olyckor (2003:778) och Lag om brandfarliga och explosiva varor (2010:1011). Det övergripande syftet och målet med tillsynerna är att säkerställa att skyddet mot olyckor i Boxholms kommun är skäligt och tillfredställande. Inriktningen på tillsynsverksamheten, inklusive behov av resurser och kompetens, anges i en årlig verksamhetsplan för huvudprocessen *Tillsyn*.

Räddningstjänsten åtar sig att inom tillsynsarbetet:

- Utföra tillsyn utifrån LSO(2003:778) och LBE(2010:1011)
- Genomföra efterkontroller och följa upp brister
- Planera tillsynsverksamheten årligen
- Ha aktuella objektslistor

Tillståndshantering

Processmål

- Genom tillståndsprövning ska god säkerhet uppnås vid hantering av brandfarliga och explosiva ämnen.

Tillståndshantering enligt Lag om brandfarliga och explosiva varor (2010:1011) är delegerad från byggnads- och räddningsnämnden till räddningstjänsten. Ansökningarna prövas utifrån de lokala förutsättningarna och lagkrav med tillämplig förordning, föreskrifter och allmänna råd. Strävan är att arbetet med tillståndshantering gör att säkerheten ökar när det gäller hantering av brandfarliga och explosiva ämnen i Boxholms kommun.

Räddningstjänsten åtar sig att inom tillståndshantering:

- Utföra tillståndsprövning utefter gällande lagstiftning
- Samverka med Miljökontoret vid aktuella ärenden

Byggprocessen

Processmål

- Ett bra brandskydd i nya och ombyggda byggnader ska uppnås genom tydligt fokus på brandskydd i byggprocessen.

Brandskydd vid ny- och ombyggnation hanteras i byggprocessen enligt *Plan- och bygglag* (2010:900). Räddningstjänsten fungerar som remissinstans i byggärenden med avseende på brandskydd. Detta kan även innebära utlåtande i tidigt skede, medverkan i tekniskt samråd, byggarbetsplatsbesök och medverkan vid slutsamråd. Räddningstjänsten bevakar frågor och yttrar sig rörande skydd mot olyckor i remisser från polismyndigheten, socialförvaltningen (alkoholtillstånd) och länsstyrelsen.

Räddningstjänsten åtar sig att inom byggprocessen:

- Erbjuder samråd och biträde i kommunens byggprocess
- Arbeta för att förkorta handläggningstider

Fysisk planering

Processmål

- Risker ska kartläggas och beaktas i kommunens fysiska planering.

Att ta rimlig hänsyn till olika risker när vi bygger vårt samhälle är givetvis en självklarhet. Krav på riskhänsyn finns bland annat i Plan- och bygglag (2010:900) och som en del i kommunens säkerhetsarbete. Kommunens arbete med översikts- och detaljplaner och olika gaturum innehåller hänsyn till risk för olyckor.

Räddningstjänsten åtar sig att inom fysisk planering:

- Erbjuder samråd och biträde i kommunens fysiska planering
- Arbeta för att förkorta handläggningstider

Rengöring (sotning) och brandskyddskontroll

Processmål

- Arbetet med rengöring (sotning) och brandskyddskontroll av eldstäder och imkanaler ska öka skyddet mot eldstadsrelaterade bränder.

Rengöringsverksamheten och brandskyddskontrollen inom Boxholms kommun bedrivs för närvarande via avtal med Sotaren Mjölby/Boxholm. Verksamheten bedrivs enligt gällande lagstiftning och föreskrifter. I kommunen finns totalt ca 1800 sotnings- och brandskyddskontrollsubjekt. Kommunstyrelsen har antagit sotningsfrister, taxor, regler för egensotning. Handläggning av ansökan om tillstånd för egensotning (möjlighet för ägare att själv utföra rengöring) utförs på delegation av räddningschefen. Målet med rengöringen och brandskyddskontrollerna är att på sikt öka skyddet mot eldstadsrelaterade bränder i Boxholms kommun.

Räddningstjänsten åtar sig att inom rengöring (sotning) och brandkontroll:

- Handlägga ansökan om egensotning
- Arbeta för att förkorta handläggningstider

Utbildning, information samt stöd till enskild

Processmål

- Den enskilde ska erbjudas information, rådgivning och utbildning för att underlätta arbetet med att uppfylla målen i handlingsprogrammet samt de skyldigheter som finns enligt gällande lagar.

Utbildning, information och rådgivning är en viktig del av räddningstjänstens olycksförebyggande verksamhet. Syftet är att underlätta för den enskilde att både uppnå målen i handlingsprogrammet och de skyldigheter som finns enligt gällande lagar. Allt för att begränsa konsekvenserna av olyckor.

Räddningstjänsten bedriver utbildningar för kommuninvånare, företag och organisationer. Samtliga sexåringar nås årligen av brandskyddsinformation i skolan. I årskurs 4 erhåller samtliga elever en 3-timmars teoretisk brandskyddsutbildning samt cykelutbildning. Samtliga elever i årskurs 7 erhåller en 3-timmars teoretisk och praktisk brandskyddsutbildning. I årskurs 9 erhåller samtliga elever en praktisk utbildning i vattensäkerhet och islivräddning. Förutom skolbarn utbildas även stora delar av kommunens personal, samt privata och andra offentliga organisationer och företag. Totalt utbildas cirka 2 300 personer årligen av räddningstjänsten i första hjälpen och i att förebygga eller hantera bränder och andra olyckor.

För spridning av brandskyddsbudskap används bland annat kommunens hemsida, informationskampanjer och personliga kontakter vid olika arrangemang. I samband med tillsyn i flerfamiljshus informeras de boende via hembesök av räddningstjänstens personal. Särskild vikt läggs vid information om vikten av en fungerande brandvarnare och ett korrekt beteende vid brand.

Vid räddningstjänsten bedrivs brandteknisk rådgivning till medborgare, verksamheter, samt i samband med ny- och ombyggnationer. I samband med införande av systematiskt brandskyddsarbete inom fastigheter och verksamheter, stöder räddningstjänsten med information, utbildning, rådgivning och underlagsmaterial.

Hur olika målgrupper ska nås när det gäller utbildning, information och rådgivning anges i en årlig verksamhetsplan för huvudprocessen, *Informera och utbilda externt*.

Räddningstjänsten åtar sig att inom utbildningsarbetet:

- Kommunens samtliga 6-åringar ska erhålla en brandskyddsinformation
- Kommunens samtliga elever i årskurs 4 ska erhålla en 3-timmars teoretisk brandskyddsutbildning samt cykelutbildning
- Kommunens samtliga elever i årskurs 7 ska erhålla en 3-timmars teoretisk och praktisk brandskyddsutbildning
- Kommunens samtliga elever i årskurs 9 ska erhållas en praktisk utbildning i vattensäkerhet och islivräddning
- Alla kommunanställda ska erbjudas brandutbildning och utbildning i hjärt- och lungräddning vart fjärde år
- Årligen genomföra informationskampanjer
- Erbjudna utbildningar i inom områdena första hjälpen, bränder och andra olyckor

Olycksundersökning

Processmål

- Genom olycksundersökningar ska lärdom dras och skapa förutsättningar för att minska risken för att nya olyckor sker.

Syftet med olycksundersökningarna är att skapa förutsättningar att lära sig av inträffade händelser genom att kartlägga och analysera olyckans orsak, förlopp samt räddningsinsatsens utförande. Olycksundersökningarna ska kopplas både mot den olycksförebyggande och operativa verksamheten inom räddningstjänsten. Utifrån undersökningens resultat ska man i samverkan komma fram till åtgärdsförslag. I stort kan undersökningarna delas in i tre huvudbeståndsdelar: orsaksutredning, förloppsutredning och insatsutvärdering. Undersökningarna sker i tre nivåer beroende på hur allvarlig olyckan varit.

Räddningstjänsten åtar sig att inom arbetet med olycksundersökningar:

- Utvärdera genomförda insatser

Operativ verksamhet

Förmåga och resurser

I Boxholms kommun ska de olyckor som inträffar kunna hanteras under hela dygnet och följa ambitionen i de verksamhetsmål som är satta för operativ verksamhet. Räddningstjänsten ska ha förmåga och utrustning för att utföra följande insatser:

- Utvändig släckning
- Räddningsinsats med rökdykare
- Räddningsinsats i byggnader upp till fyra våningar
- Räddningsinsats vid utflöde av brandfarlig vara
- Invändig släckinsats i industrier och lager
- Räddningsinsats vid utflöde av farligt ämne
- Räddningsinsats vid trafikolyckor och ras
- Räddningsinsats vid skogs- och markbränder
- Oljeskadebekämpning i vatten och på land
- Räddningsinsats på is och i vatten genom ytlivräddning
- Utvändig släckning
- Sjukvårdsuppdrag, I väntan på ambulans, IVPA
- Larm om hot om suicid

Varje räddningsinsats betjänas av en eller flera taktiska enheter. Dessa enheter ska ha fordon, bemanning, kompetens och utrustning för ändamålet.

Tabell 2. Resurser

Enhet	Bemanning	Kompetens och utrustning för att göra insatser vid:
Räddningsenhet (R5)	5	Vanliga olyckor. Vid livräddning/släckning inne i byggnad krävs minst 5 personer.
Vattenenhet (V)	1-2 ²	Vattentransport med tankbil (> 6000 l) med förmåga att självständigt återfylla fordonet.
Ledningsenhet (L)	1	Ledningsfordon med ett brandbefäl som är stabsutbildad.

² Enligt avtal med berörda kommuner inom Räddsam-E ska minimibemanningen för aktuell enhet vara 2 man vid förstärkningslarm till annan kommun.

Beredskap i Boxholms kommun

Det antal personal som dygnet runt finns tillgängliga för en första insats vid olyckor som föranleder en räddningsinsats:

Tabell 3. Beredskap

Placering	Enheter vid normal beredskap	Anspänningstid i minuter
Boxholm (deltid)	2 Brandförmän (R5) 4 Brandmän	5 min
Mjölby (heltid)	1 Brandmästare (L)	1,5 min
Malexander (brandvörn)	Frivilliga räddningsmän enl. 6 kap. 1 § LSO	Ingen beredskap

Samverkan

Vid stora olyckor ska samverkan ske med andra kommuner när de egna resurserna inte räcker till. Genom avtal³ med andra kommuner kan det bli aktuellt med omflyttningar i ett länsperspektiv vid en stor händelse eller flera samtidiga händelser för att kunna upprätthålla en rimlig lägsta förmågenivå i hela länet. Samverkan⁴ med Mjölby kommun är mer utvecklad och fördjupad. Kommunerna delar på tjänsterna räddningschef, vice räddningschef och räddningsledare i beredskap (ledningsenhet, L).

Boxholm och Ydre Kommun har avtal om räddningstjänst gällande en udde i sjön Sommen. Boxholm och Tranås kommun har ett avtal om räddningsinsatser på sjön Sommen.

Från och med 2020 kommer Räddningstjänsten Mjölby/Boxholm ansluta sig till räddningscentral (RC) Lambohov för en ständigt övergripande ledning i form av bakre ledning dygnet runt. Den bakre ledningen kommer ansvara för beredskapshållning, larm och ledning samt information och samverkan.

Insatstider

Lagen om skydd mot olyckor (LSO) betonar att en väsentlig del av räddningstjänstens effektivitet ligger i att tidigt kunna påbörja insats. Räddningstjänstens placering av räddningsstyrka i Boxholm ger en grundberedskap för insats inom kommunens hela område. Denna grundberedskap visas i karta nedan. Tiderna som anges är de längsta insatstiderna som får förekomma i kommunen vid normal beredskap om räddningstjänsten inte är upptagen av annan insats. Skulle räddningstjänsten vara upptagen av en pågående insats gäller att nästkommande

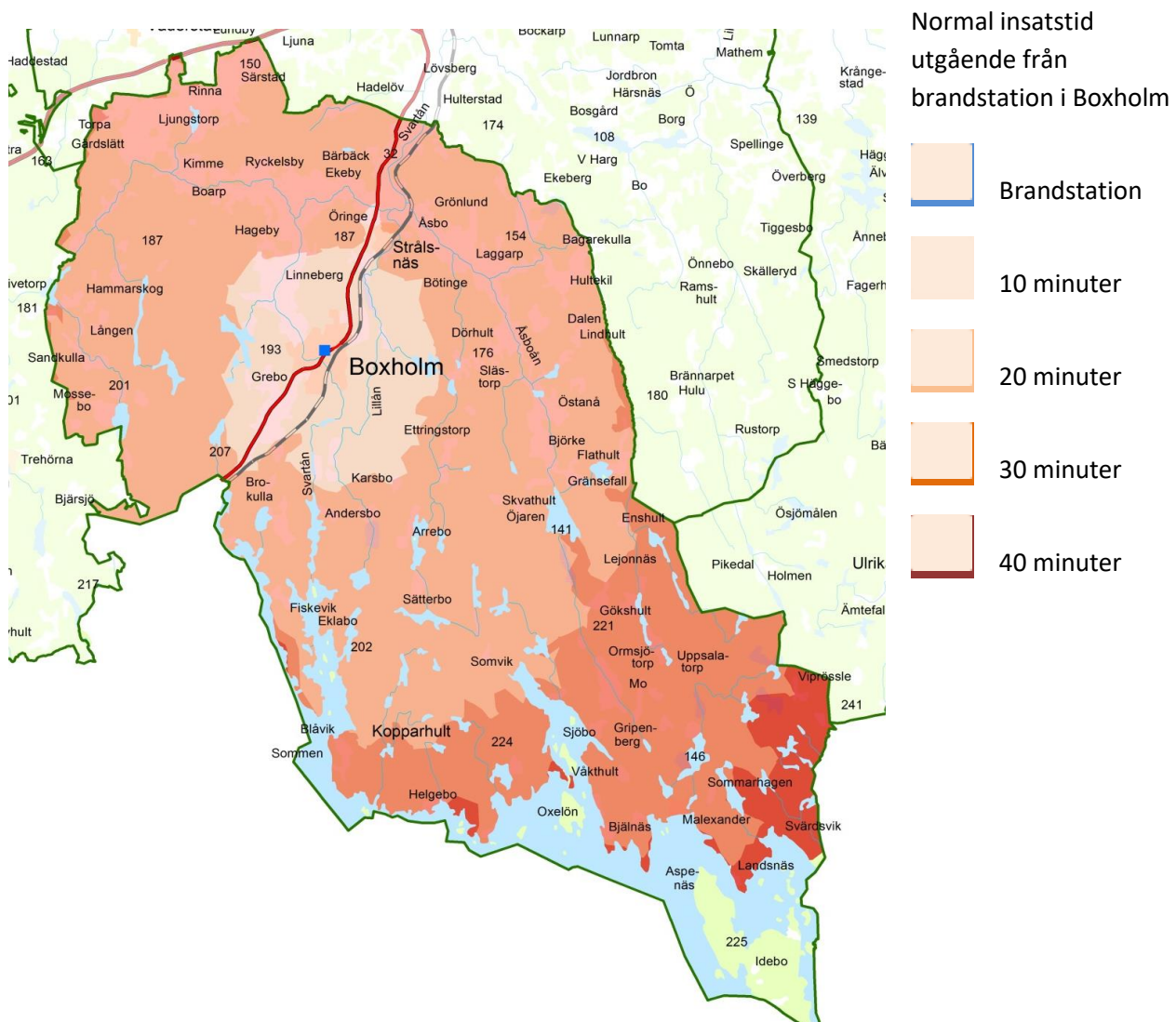
³ Ramavtal om räddningstjänst. Rtj Dnr 05/006

⁴ Avtal om samverkan mellan räddningstjänsterna i Mjölby och Boxholms kommun, KF § 99/2006 Dnr 2006.332.170

insats ska fördröjas med maximalt 20 minuter varför de tider som anges i kartan ska ökas med 20 minuter. Vid händelse av IVPA-larm kommer inte kvarvarande styrka kunna utföra rökdykning innan ledningsenhet från Mjölby är på plats. Om behovet uppkommer så har räddningstjänsten möjlighet att larma grannkommunernas räddningstjänst direkt till en andra insats. Detta med avtal upprättat genom Räddsam-E .

Insattstiden i det sydöstra hörnet är idag över 30 minuter när räddningsstyrkorna utgår ifrån Boxholm. Brandvärnets i Malexander har idag förmåga att i första hand lokalisera och påbörja en utvändig släckinsats vid brand i byggnad eller i skog och mark. Brandvärnets består idag av 10 frivilliga räddningsmän som larmas via utomhussignal och SMS-larm. Under kommande period kommer räddningstjänsten se över möjligheten till samarbete genom släckavtal med närliggande kommuner.

Bild 1. Insattstid



Personalens kompetens

Lagen om skydd mot olyckor (LSO) ställer endast krav på utbildning då det gäller att ha behörighet att agera i rollen som räddningsledare under räddningsinsats. Lagens krav innebär att räddningsledaren måste ha genomgått kurs Räddningsledare A. I övrigt är det upp till kommunens egen ambitionsnivå att utifrån lokal riskbild bestämma kompetensen för personal i utryckningstjänst. Nedan redovisas de formella lägsta krav som Räddningstjänsten Mjölby/Boxholm ställer på räddningschef, vice räddningschef och utryckande personal. Kompetensen ska vidmakthållas genom övningsverksamhet. Övningsverksamheten planeras utifrån kvalitetsmålen i *Målplan för räddningspersonal*.

Tabell 4. Kompetens

Roll	Lägsta krav
Räddningschef	Räddningsledare B, tillsyn B
Vice räddningschef	Räddningsledare B, tillsyn A
Räddningsledare (brandmästare)	Räddningsledare B, tillsyn A
Räddningsledare (brandförman)	Räddningsledare A
Brandman	GriB
Räddningsman (brandvörn)	Introduktionsutbildning

Alarmering

Räddningstjänsten larmas via 112 och samtalen kommer primärt från SOS-centralen i Norrköping. I delar av centralorten Boxholm kan kommunen i akuta fall påkalla allmänhetens uppmärksamhet genom användandet av signalen "Viktigt meddelande till allmänheten", VMA, via tyfoner. Tyfonerna kan utlösas från SOS-centralen och brandstationen i Mjölby. Förutom VMA-signal från utomhustyfonerna kan Viktigt meddelande till allmänheten sändas via Sveriges Radio och meddelande till telefoner.

Vid långvarigt teleavbrott på det fasta telenätet ska allmänheten kunna larma räddningstjänsten enligt följande alternativ:

Vid minst 150 abonnenter drabbade och allt utslaget i ett område eller om området saknar mobil täckning, utanför en radie på 15 km från närmaste brandstation, ska ett räddningsfordon placeras centralt i det område bortfallet gäller.

Höjd beredskap

Den operativa verksamheten under höjd beredskap bygger på den grundorganisation som finns i fredstid och anpassas och dimensioneras efter den aktuella hotbilden. Exempel på uppgifter som räddningstjänsten kan komma att ansvara för är:

- Storskaliga bränder i byggnader

- Kollapsade byggnader med människor begravda i rasmassorna
- Skogsbränder som hotar allmänheten
- Oexploderad ammunition som hotar allmänheten och försvårar räddningsinsatser
- Kontaminering av mark från eventuella kemiska vapen och kärnvapen eller farliga ämnen i övrigt som läckt ut från t.ex. söndersprängda fabriker

Under kommande period kommer räddningstjänsten starta upp planering för räddningstjänstens verksamhet vid höjd beredskap och krig (Räddningstjänst under höjd beredskap, RUHB).