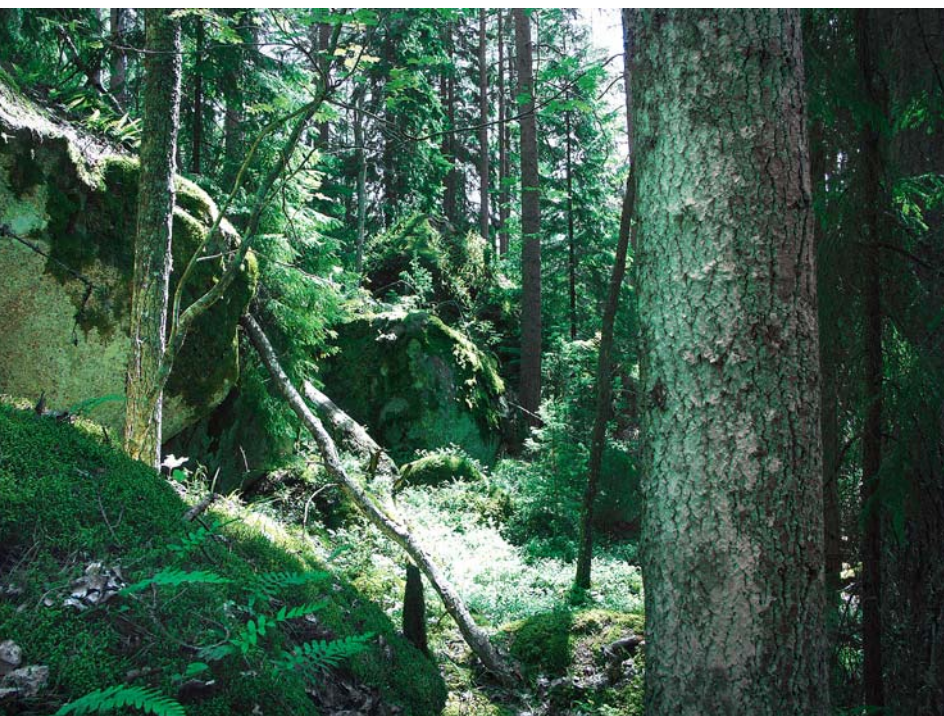


9 Pukehål

Puke kommer från det isländska namnet Puki som betyder ond ande eller snåljåp. Puke betydde även under medeltiden och dialektalt djävulen. Antagligen är det den oländiga och blockiga terrängen som gett Pukehål dess osmickrande namn. Pukehåls steniga och storblockiga marker med ömsom berg och våta myrmarker och sumpskogar har varit svårbrukade. Skogen och myrmarkerna har därför fått vara ifred för skogsmaskiner och stora avverkningar. Den blandade barrskogen har blivit en värdefull naturskog, som utsetts till Natura 2000-område och som inom kort kommer att skyddas som naturreservat.



Mossiga stenar och stora bumlingar ligger tätt i Pukehåls naturskog. Foto: Lisa Johansson

Granen dominerar men i den mångformiga skogen finns även grova tallar och bitvis är skogen mer örtrik med grova aspar och björkar, hassel och svart trolldruva. Skogen har tidigare troligen främst använts som skogsbete. Järpe och andra skogshöns har här en frizon. Listan på svampar, lavar, insekter och mossor kan göras mycket lång. Det kryllar av indikatorarter som indikerar orörd naturskog och sumpskog. Minst åtta rödlistade arter har hittats i denna härliga trollskog.



På marken i Pukehål växer revlumner.

Foto: Lisa Johansson

Vägbeskrivning

Pukehål (9): Åk Kisavägen genom Malexander och sväng vänster vid skylt "Gjästgifveri Sommarhagen". Fortsätt ca 3,5 km och sväng därefter höger in på skogsväg (P9) där du kan parkera 1 bil. Se karta sid 63.

Järpe (*Tetrastes bonasia*)

Om du på din skogs promenad råkar skrämma en järpe, så flyger den oftast upp med stort buller, och gömmer sig i närmsta träd. Står du sedan tyst kvar kan du få se dess tofsprydd huvud nyfikat kika fram bakom grenarna. I storlek som en kaja är järpen minst av skogshönsen. Både tupp och höna har spräcklig fjäderdräkt i grått, rödbrunt och vitt. Tuppen har svart haka. Till skillnad från våra andra skogshöns lever järpen tillsammans i par, och de leker på hösten vid parbildningen. Järpens föda består av knoppar från lövträd och buskar, bär, frön, maskar och insekter. På vintern äter den nästan enbart hängen från björk och al. Därför är järpens skog frodig och örtrik med gott om alsumpskogar, bäckar och andra våtmarker.



Järpe. Foto: Ola Sandberg

I äldre tät granskog med inblandning av mycket lövträd håller järpen sitt revir på omkring 40 ha. Blockig och stenig blandskog med träd i olika åldrar och nivåer ger en mångformig skog som järpen föredrar. I skogen ska finnas gott om död ved, ris och buskar på marken där järpen kan lägga sitt bo och gömma sig och sina ungar. I Sverige är järpen vanligast i norr och minskar successivt söderut allteftersom skogsområdena blir mindre.

10 Sommarhagen & Frukostkullen

Mellan Sommarhagen och Malgen ligger den örtrika och inbjudande lövskogen.

Foto: Lisa Johansson



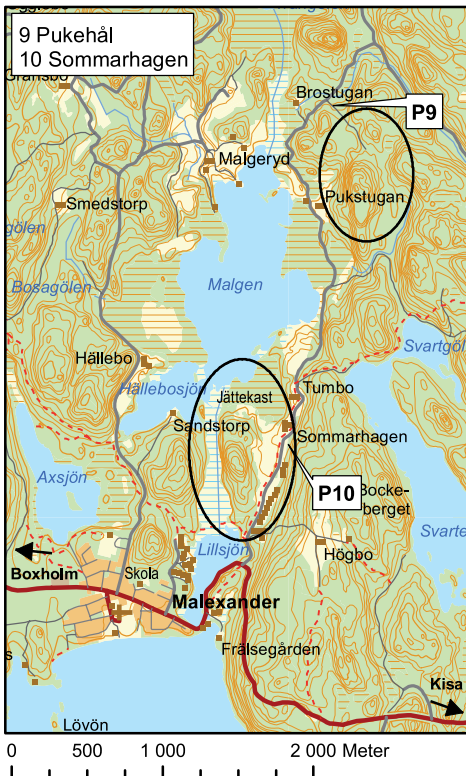
En liten grusväg leder till Gjestgifveri Sommarhagen i Malexander socken. Väster om vägen ligger en kullig hästhage med det härliga namnet Frukostkullen. Bakom hagen skymtar Lillsjöns blå vatten och vajande vassbård. Kullarna är formade av isälvsgrus som transporterats hit med en av de tre isälvar som byggde upp Malexanderdeltat. Hagmarken är torr och mager och i maj blommar gullvivor och kattfot som framåt sommaren byts ut mot klasefibblor, rödklint och ängsvädd. Östgötaleden går genom hagen och ner mot Lillsjön där täta hasselbuketter bildar en inbjudande hassellund. En renoverad flottled (numer kanotled) förenar Lillsjön med sjön Malgen. Via en fin spång kan man gå genom den täta vassbården till andra sidan (se vidare kapitlet Malexander).

Från Frukostkullen sträcker sig hagen norrut i en öppen dalsänka bakom gjestgifveriet. På motsatt sida om gjestgifveriet stiger dalsidan upp i ett bergskrön med örtrik lövskogslund. På andra sidan sluttar berget brant ner mot Malgen. Promenaden uppför den blommande hagmarksslutningen och in i den betade lövskogen är synnerligen värd besväret. Lövskogen ger ett vilt och naturligt intryck med många



Prästkragar är bara en av blommorna i Sommarhagens och Frukostkullens hagmarker.
Foto: Lisa Johansson

gamla och döda träd. Skogen är en blandning av asp, lönn, rönn, lind, oxel, hassel, tall, björk och körsbär i olika åldrar. Från sjöarna stiger en fuktig och mild luft och på den näringsrika mulljorden växer svart trolldruva, tibast, skogsbingel, liljekonvalj, skogsvicker, blåsipppa och vårärt. Vit vedfingerssvamp och aspgelélav är två rödlistade rariteter som finns här associerade till de gamla och döda asparna.



Vägbeskrivning

Sommarhagen (10): Från Boxholm åk till Malexander (ca 2,5 mil). Fortsätt på Kisavägen genom Malexander samhälle och sväng vänster vid skylt "Gjestgifveri Sommarhagen". Parkera på höger sida vägen strax innan Sommarhagens gjestgifveri. Via Östgötaleden från Malexander kan man promenera hit, 1-1,5 km.

11 Malexander



Uppe på Malexanderdeltat med en fin utsikt över Sommen ligger Södra Sand, Malexanders hembygdsgård. Foto: Lisa Johansson

Malexander ligger på ett tjockt lager av isälvsmaterial som förts hit med vattenströmmarna från sammanlagt tre isälvar. Ett delta av främst sand byggdes upp där isälvarna mynnade ut i Storsommen. Malexanderdeltat ligger 10 meter ovanför nuvarande Sommens nivå, det beror på att Storsommen var betydligt större än nuvarande Sommen. Idag ligger Sommens nivå kring 146 m ö.h., medan de gamla strandlinjer som hittats efter Storsommen ligger på 175 m ö.h.

Namnet Malexander kommer från Malgasandha som troligen betyder ”sanden vid Malgen”. Malgen är namnet på den sjö som ligger strax norr om byn, och sand, ja det finns det gott om i hela Malexander. De sandiga moarna beväxna med tallskog breder ut sig över hela Malexandertrakten och längs Sommen finns fina naturliga sandstränder. Mot Sommen nedanför Malexanders hembygdsgård (med det passande namnet Södra Sand) och camping skär en tvär brant genom sandlagren. Den så kallade abrasionsbranten är upp till 8 meter hög och har bildats av Sommenissjöns svallande vågor. Skavfräken som annars är en ovanlig växt, finns på sandmarkerna längs Sommen i stora bestånd. De ser märkliga ut med sina nakna stjälkar. Växten har mycket kisel inlagrat i cellerna som gör den sträv och förr använde man dem för att putsa koppar och göra rent kastruller med.

I tallskogen mellan Malexanders Pelarvallen och villorna söder därom växer den mycket sällsynta mosippan. De sandiga och torra tallmarkerna kring Malexander är mosippans rätta miljö. När skogsbyte och skogsbränder var en vanlig företeelse fanns det gott om mosippor i dessa trakter, men nu finns bara en handfull plantor kvar. Tidigt på våren, redan i april, slår mosippan ut sina stora, klocklika, ljusa blommor. En annan riktig sällsynthet är den stora sandliljan. Den hör hemma på soliga varma klipphällar, men finns märkligt nog på en plats nära utsiktspunkten intill vägen Malexander-Kisa.

Östgötaleden går genom Malexander och följer du den norrut kommer du till Pelargrottan vid Pelarbergets fot. Pelarberget består främst av hård, svärvittrad

granit, men vid Pelargrottan finns, eller fanns, en förskiffrad zon av mer lättroderade bergarter. Vid tiden för den senaste inlandsisen har isen, dess smältvatten och medföljande material i vattnet, slipat bort de mer lättvittrade zonerna i berget. På så vis bildades grottan med ca 2 m höga pelare av stabil granit. På Pelarberget växer en fin lundflora med bland annat svart trolldruva. På bergets topp har du, mellan gamla och långsamt växande tallar, en vacker utsikt över Lillsjön.

En rekommenderad promenad är att fortsätta Östgötaleden mot Sommarhagens fina hagmarker och hassellundar. På vägen passerar du spången över vassbältet mellan Lillsjön och Malgen. Här går en nyrestaurerad kanotled, som förr användes som flottningsled när man flottade timmer. I vassen sjunger sävsångaren ihärdigt och det plaskar av grodor och fisk.



*Från Frukostkullen kan man ta sig till Malexander via Östgötaleden och en spång går över vasshavet mellan Lillsjön och Malgen.
Foto:
Lisa Johansson*

Mosippa (*Pulsatilla vernalis*)

På sandiga marker, tallmoar eller ljunghedar växer den sällsynta mosippan. Den blommar tidigt på våren, redan i april slår de första mosipporna ut sina vackra blommor. På en luden stjälk slår en ensam stor blomma ut, lik en kyrkklocka i formen och med vitrosa och ludna blomblad. Även de flikiga gröna bladen är ludna.



Växten har minskat kraftigt i modern tid, och numer finns den med i den nationella rödlistan över hotade arter. Mosippan är känslig för konkurrens från andra arter och växer därför helst på magra, sandiga marker. Störningar i form av skogsbete och skogsbränder är positivt för mosippan eftersom det håller den konkurrerande växtligheten i schack. Nuförtiden är både skogsbete och skogsbränder ovanliga företeelser, vilket troligen är den största anledningen till att mosippan minskar och har svårt att föröka sig. I soliga och lugna lägen i glesa tallskogar på sandiga marker kan man finna mosippan. I Boxholms kommun är den endast känd från två platser, båda i Malexander socknen.

*I april blommar mosippan med stora, vitrosa klockor.
Foto: Tommy Karlsson*

Vägbeskrivning

Från Boxholm följ skyltning till **Malexander (11)** ca 2,5 mil. Parkeringar finns på vägen ner till kyrkan, båtbyggnan och campingen, samt vid Pelarvallen. Palms väg (som sedan övergår i Pelarvägen) leder till Pelarberget och Pelargrottan, där p-plats finns. Här går också Östgötaleden vidare till Sommarhagen. Liten p-plats finns även vid utsikten (ca 1 km utanför samhället mot Kisa). Från utsiktsplatsen kan man sedan gå längs vägen 250 m för att se beståndet med stor sandlilja.



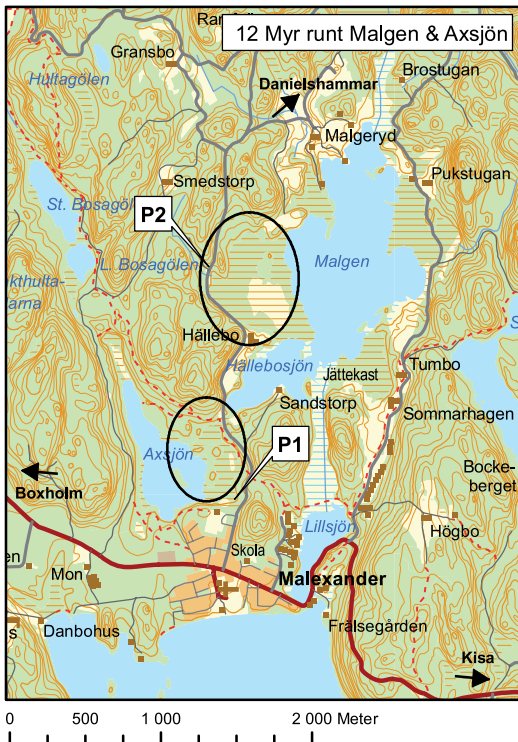
Myr runt Malgen & Axsjön 12



En amiral har slagit sig ner för att suga nektar från en blommande skvattram.

Foto: Lisa Johansson

Östgötaleden går från Malexander och förbi en fin myr öster om Axsjön. I norra änden av sjön är myren riktigt blöt och det krävs högskaftade stövlar för att plaska ut bland alla olika starrarter som växer här. Det är lättare att klafska ut på den betydligt torrare tallrismossen i södra änden. Hit kommer man enklast via Malexanders återvinningsstation. Det frasar kring benen när man tar sig fram genom den högvuxna risvegetationen av skvattram, odon och kråkbär. Tallarna är högvuxna, raka och gamla. Här finns bland annat vårt minsta skogshöns, järpe.



Vägbeskrivning

Myr runt Malgen & Axsjön

(12): Från Boxholm följ skyltning till Malexander ca 2,5 mil. I Malexander åk mot "Danielshammar". P1 ligger vid Malexanders återvinningsstation på vänster sida om vägen. Härifrån kan du gå ut på tallrismossen öster om Axsjön. Fortsätter du vägen mot Danielshammar ytterligare 2 km så kommer du till tallrismossen väster om Malgen. En bil kan parkera vid P2, en skogsväg på vänster sida om vägen. Från Malexander kan man också gå Östgötaleden förbi Axsjömyren.



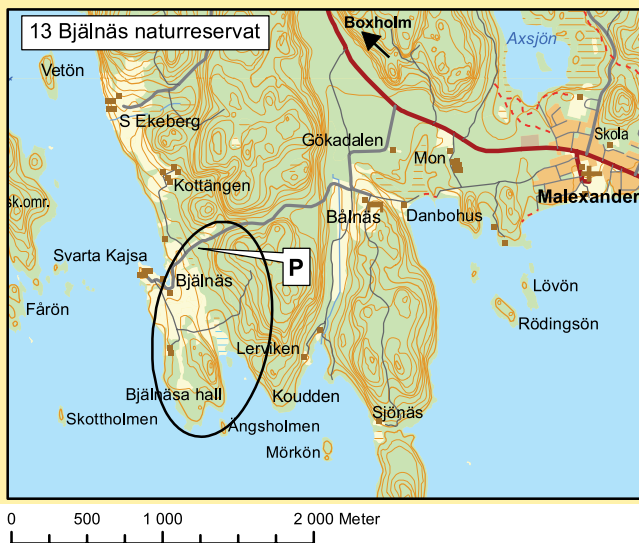
På mossen står långsamväxande, gamla tallar i ett hav av skvattram. Foto: Lisa Johansson

Nära Axsjön ligger en större sjö; Malgen. Runt Malgen finns en mängd myrar och mossar i lite olika varianter. De stora och orörda myrkomplexen kring Malexander innefattar många olika miljöer som bidrar med boplatser och gömslen och ett brett utbud av mat för kräsna fåglar, insekter och andra djur. Örter och bär är ju också till glädje för oss människor. I slutet av maj och början av juni blommar tallrismossen vackert av skvattram, hjortron och rosling. Då surrar luften av humlor, bin och blomflugor. Fjärilarna besöker gärna mossens blommor. I slutet av juli kan man börja plocka av myrarnas gula guld – hjortronen.

Vägbeskrivning

Bjältnäs naturreservat (13):

Från Boxholm följ skyltning mot Malexander i ca 2,4 mil. Drygt 1 km innan Malexander sväng höger vid skylt "Bältnäs". Efter 1 km kommer du till Bältnäs gård, håll då höger och fortsätt mot Bjältnäs ca 1 km. Parkera vid P på vänster sida vägen. Härifrån går en stig genom hagen (naturvårdsavtal) söderut till reservatet.





Hagtornkvist med röda bär.

Foto: Lisa Johansson

Hagarna och lövskogarna kring den anrika gården Bjälånäs har en lång odlingshistoria. De frodiga markerna ligger vackert i ett mildt och fuktigt lokalklimat som sträcker sig ut på en udde i sjön Sommen. Örtrika lövskogar och ädelträäd omger de gamla hagarna, de forna ängarna och åkrarna med överväxta odlingsrösen. Naturreservatet och Natura 2000-området angränsar också till ett biotopskyddsområde och ett naturvårdsavtal. Tillsammans utgör den skyddade naturen ett stort område med mycket högt bevarandevärde.

Redan vid gården Bålnäs hälsas du välkommen av de gamla, grova ekarna som står lite här och var. Strax intill den lilla parkeringen kantas vägen av skirt gröna strutbräken i trattformade buketter. Om våren blommar apel, körsbär och hagtorn i väldoftande kaskader av vitt och rosa. Mot slutet av sommaren har blommorna förvandlats till röda bär och frukter. Bland hagarnas grova ekar och strutformade hasselbuketter finns också



Ekhagen vid Lerviken i Bjälånäs naturreservat.

Foto: Lisa Johansson

askar, almar och lindar, varav flera bär spår efter forna tiders hamling. Som en del i reservatets skötselplan ingår att åter hamla, det vill säga beskära träd. De gamla träden har en rik flora av lavar och svampar. Sammantaget har man i reservatet funnit 9 nationellt rödlistade, och 5 regionalt rödlistade arter.

Närmast Sommen består stränderna av kala slipade hällar, och här kan man gå iland med en mindre båt. Lerviken, som årligen svämmas över klyver långt in i reservatets hagmark och tidigare utnyttjades detta som slåttermark. I Lerviken växer ett fält av starr blandat med ullig ängsull, vattenklöver och små klocklika notblomster. På bergsidorna och i lövskogen växer en rik och lundartad flora av bland annat vårärt, vippärt, tibast, tandrot, storrams, smånunneört, desmeknopp och vätteros. På den torrare hagmarken finns en betesgynnad flora av jungfrulin, ängsskallra, stagg och solvända.

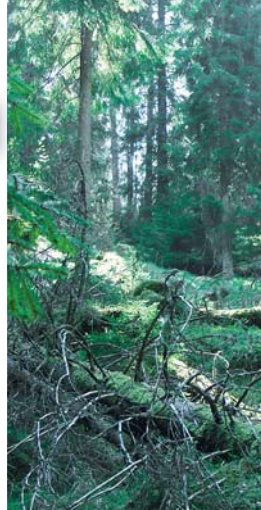
14 Gripenbergs biotopskyddsområde

Till detta biotopskyddsområde i granskogen kan man gå Östgötaleden som går mellan Gripenberg och Björnön. En naturskogsartad gammal granskog med mosstäckta marker, berg och sten har här skyddats som biotopskydd av skogsstyrelsen. I förhållande till många andra barrskogar växer den här på relativt näringsrik jord. Att vildsvinen gått och bökat här i myllan och funnit gott om föda är därför inte förvånande. Det finns gott om döda träd, liggande fuktiga lågor och stående torra torrakor. Hög upp i en gammal tall har en rovfågel byggt sitt stora risiga bo. På träden finns gott om lavar i alla former. Hänglavar ger träden ett gammalt och skäggigt utseende. Gammelgranlav och svamparna vedticka och ullticka växer på träden. Arterna indikerar att detta rör sig om en skyddsvärd gammal skog med höga naturvärden.

Vägbeskrivning

Gripenbergs biotopskyddsområde (14):

Från Boxholm åk vägen mot Malexander, men sväng efter ca 5 km vänster skyltat "Ulrika" (och "logdans"). Följ skyltning mot Ulrika i ca 1 mil, sväng därefter höger in på grusväg skyltat "Gökshult" och försätt ca 6 km och sväng vänster skyltat "Mo". Efter ca 3 km kan du svänga höger in på en mindre väg och här vid väggkanten kan du parkera bilen. Promenera vägen som övergår i skogsväg (och sedan i Östgötaleden) så ser du snart biotopmarkeringen på träden.



I den gamla barrskogen har träd fallit och öppnat gläntor där solljuset silar in.

Foto: Lisa Johansson





Vy över odlingslandskapet i dalsänkan och hage med stenmur. Foto: Lisa Johansson

En sprickdal går i berget från Malexander och nordväst upp förbi Skärlunda och Mo, och vidare upp mot sjön Öjaren. När den senaste inlandsisen smälte rann en isälv fram i den här sprickdalen. Isälven som mynnade ut i Sommenissjön förde med sig mängder av isälvsmaterial som den sakta fyllde sprickdalen med. I ett område mellan Skärlunda, Mo, Sandbäcken och Klinten ligger mäktiga lager av isälvsmaterial och morän som formats av vattnet i flera stora sandplåtår och forna ådalar. Sandplåtåren har byggts upp vid isälvens mynning till Sommenissjöns dåvarande högsta nivå.

Vägen till Skärlunda by stiger uppför en moräninklädd bergshöjd. Vägen är densamma som den gamla bygatan som fanns här innan laga skifte. Breda stenmurar kantar vägen och förstärker intrycket av ett ålderdomligt odlingslandskap från sekelskiftet. I maj blommar de gamla körsbärsträden som kantar vägen och tankarna går till Astrid Lindgrens Bullerbymiljö. Från vägens krön ser man vida ut över de böljande åkrarna och steniga hagmarkerna som ligger i sluttningen ner mot den djupa, upptorkade ådalen. Här meandrade isälven fram och satte sina slingriga djupa spår.

Vägbeskrivning

Skärlunda hagar (15):

Från Boxholm åk mot Malexander i drygt 3,5 mil. Sväng därefter vänster skyltat mot "Gökshult" och åk 1,5 km till trevägskorsning. Då är du framme vid Skärlunda by. För parkering sväng vänster i korsningen, efter ca 500 m finns en ficka intill vägen där 1 bil kan stå. För att uppleva hela området rekommenderas att man tar sig vägen runt förbi Klinten och Mo. Se karta sid 70.

Stora delar av ådalen är uppodlad och tyvärr har också mycket av hagmarkerna i slänterna gödslats. Det har utarmat hagmarksfloran betydligt, men här och var finns fragment av oödslade marker med höga naturvärden. Vid Skärlunda Mellangård och Skärlunda Norrgård ligger några fina välbetade hagmarker med bland annat slättergubbe, svinrot och orkidéerna jungfru Marie nycklar och nattviol. Från Skärlunda by rekommenderas starkt att ta rundan (helst gående eller med cykel) norr mot Sandbäcken och sedan svänga av österut skyltat Mo. Vägen söderut mot Mo följer de fossila, slingrande ådalarna. På andra sidan växer en talldunge på en sandplåtå. Däremellan på de torra slänterna växer en ovanlig vegetationstyp, kallad örtrik ljunghed. Bland ljung och rara växter som kattfot, prästkrage och ängsviol växer den rödlistade fältgentianan. Tidigare har även de hotade arterna trumgräshoppa och växten ljungögontröst setts här.

16 Gökshult

Vägen går förbi sandiga marker med tallmoar och små åkerlappar och vid Gökshult öppnar sig markerna i kurviga, mjukt dragna linjer och vägen stiger upp på en höjd. Här uppe ligger husen och stenmurarna på rad längs vägen och blickar ut över de blommande kullarna på andra sidan. Flera grova gamla träd, lind, ask, alm, ek och körsbär växer kring gården. Resterna av en magnifik allé av gamla lönnar kantar en bit av vägen. De gamla träden är värdar för många lavar och svampar bland annat de båda rödlistade arterna liten blekspik och skumticka. Allén ger en högtidlig känsla av en röd matta som rullats ut inför entrén till något alldeles extra. Gökshults hagmarker är utsett till Natura 2000-område, och ingår därmed i ett nätverk av värdefull och hotad natur inom EU.

När den senaste inlandsisen smälte bildades en stor isälv av smältvatten. På sin väg till Sommenissjön passerade isälven över Gökshult och lämnade spår efter sig i form av sand och grus som följt med vattenströmmarna. I Gökshult ligger tjocka lager av isälvmaterial som formats av vattnet till kullar och åsar. Den torra marken på höjderna har en helt annan flora än de fuktigare dalsänkorna. Ängsskallra, stagg och svinrot är några typiska ängsväxter som finns här. Jungfrulin, ormrot och nattviol är andra betesgynnade blommor som förgyller besöket. Den rödlistade fältgentianan är ändå den mest ovanliga växten i området.

Gökshults mest spektakulära invånare är en gräshoppa. I en av backarna (nära den rekommenderade parkeringen) lever en population av den starkt hotade trumgräshoppan. Ett första möte med denna mycket speciella gräshoppa stannar som ett minne för resten av livet. Mitt i den blommande backen, en varm och solig högsommardag, ska du stå stilla och lyssna efter gräshoppshannens smattrande flygljud. Ljudet kommer lika

Våren smyckar Gökshult i vitt, av vitsippor och körsbärsblom. Foto: Lisa Johansson

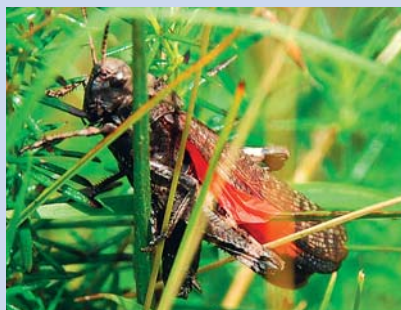


plötsligt som det försvinner. När du ser trumgräshoppan flyga kan du tro att det är en fjäril, för de utslagna vingarna är vackert röda och hans lite vingliga flykt över marken varar i två-tre meter innan han åter gör sig osynlig i gräset.

Det är en kraftig gräshoppa och honan är ljusare grå eller rödaktigt brun och ca 2,5-4 cm, betydligt större än hannen som är ca 2-2,5 cm och nästan helt svart eller mörkbrun. I välbetade hagar, på steniga marker och torra backar av sand eller grus, lägger honan sina ägg. Där, gärna i en sydvänd, solig och varm sluttning kan äggen utvecklas och kläckas. Om betet upphör tättnar vegetationen och växtlighet och sly skuggar marken så att trumgräshoppan inte längre kan leva och föröka sig. Trumgräshoppan håller sig gärna på samma plats och flyttar bara mycket korta sträckor. Igenväxta och snåriga marker gör det omöjligt för gräshoppan att förflytta sig till andra marker.

Trumgräshoppa (*Psophus stridulus*)

Trumgräshoppan föredrar soliga och fina somrar, och mitt under semestertidernas högsommarvärme är trumgräshoppans fjolårsungar färdigutvecklade och en ny parningsperiod börjar. Då, från mitten av juli till september, har man störst chans att se och höra trumgräshoppan. Honorna tycks sakna flygförmåga, så det är framför allt hannarna man upptäcker när de spelflyger. I flykten framkallar de ett genomträngande smatter, och med vingarna utfällda avslöjas en vacker vallmoröd färg. Inte kunde du väl tro att en gräshoppa har vackra vingar som en fjäril?



Trumgräshopps-hannen har just slagit sig ner i gräset efter en smattrande flygtur, och har ännu inte hunnit fälla in sina röda vingar helt. Foto: Lisa Johansson

Tidigare var trumgräshoppan vanlig i våra naturbetesmarker, men numer är den rödlistad som ”starkt hotad”. Under de senaste decennierna har den minskat med 70 % och störst anledning är att allt fler betesmarker saknar betesdjur och växer igen. I Östergötland finns de flesta av Sveriges trumgräshoppslokaler, därför har vi ett särskilt ansvar för denna speciella insekt. I Boxholms kommun fanns trumgräshoppan tidigare på nio kända lokaler, men vid senare inventeringar (senast år 2006) har man bara återfunnit den på fyra platser: Ljungby, Hester, Lagnebrunna och Gökshult. Räddas trumgräshoppans miljöer så räddas man också trumgräshoppan. Förutom bete har restaurering av igenväxta gräsmarker med hjälp av bränning gjorts med lyckat resultat.

Vägbeskrivning

Gökshult (16): Från Boxholm åk vägen mot Malexander, men efter ca 5 km sväng vänster skyltat ”Ulrika” (och ”logdans”). Följ skyltning mot Ulrika i ca 1 mil, sväng därefter höger in på grusväg skyltat ”Gökshult”. Efter 4 km kommer du fram till Gökshult. Passera förbi gårdarna och åk genom lönnallén och parkera bilen på en liten skogsväg på höger sida där hagen slutar. Se karta sid 75.

17 Bastebergs åsnät



En tjädertupp är mitt uppe i sitt parningsspel.

Foto: Jan Larsson

I ett stort område mellan Råcksjön och Boaryd ligger ett helt fantastiskt nät av åsar. Detta stora åsnät har skapats när den senaste inlandsisen smälte för ca 12 000 år sedan. Då rann smältvatten fram här genom en sprickrik is. I isens många sprickor flöt vattnet fram och här avlagrades sand och grus på botten. Materialet som sjönk till botten formades efter isens sprickor och byggde så småningom upp stora och långsträckta åsar. Åsarna slingrar sig fram mellan djupa rundade dalar, så kallade dödisgropar som bildats som avtryck av stora isblock som lossnat från isen. Vattnet som for fram här är rann söderut till Sommenissjön och är samma isälv som skapade både Malexanderdeltat och formerna vid Skärlunda hagar.

Som besökare känner man sig liten bland de maffiga åsryggarna och dödisgroparna.

Foto: Lisa Johansson

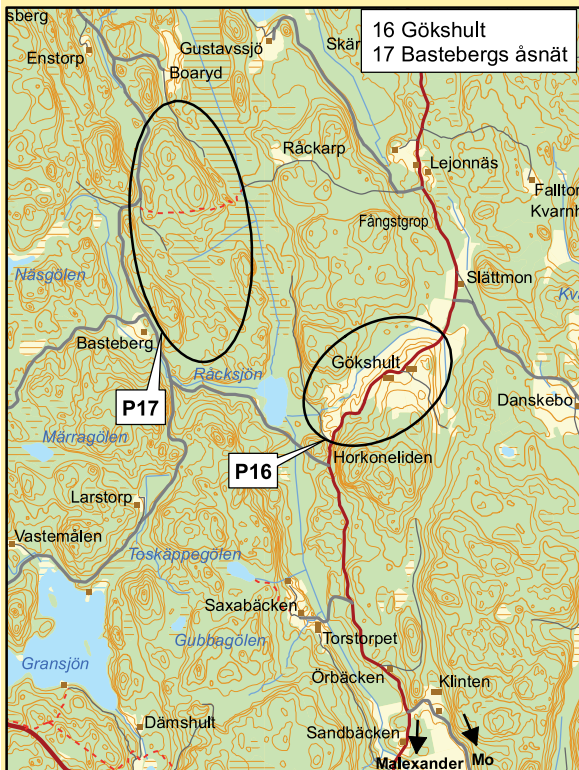


Flera av åsarna har smala, nästan lite spetsiga ryggar, så kallade getryggsåsar. Området är bevuxet med tallskog i olika åldrar. Nära Basteberg finns några tallar som blivit ganska grova. Platsen är ett frivilligt avsatt område som sköts av markägarna, Boxholms Skogar AB. Uppe på huvudåsens rygg får man i dess glesa och öppna skogar en tydlig bild över åslandskapet. Här har du också mycket goda chanser att få se vårt största skogshöns, tjädern. Tjädern gillar halvöppna stora och gamla barrskogar med mycket inslag av tall och våtmarker. I gläntor och på myrar kan tupparna finna sin spelplats där de utför sitt märkliga parningsspel för att imponera på honorna. På vintern är tallbarr tjäderns huvudföda. "Tjädertallar" kan man ibland se på långt håll eftersom de är delvis avplockade på barr, och nedanför stammen ligger tjäderns barrfyllda spillning.

Vägbeskrivning

Bastebergs åsnät (17):

Från Boxholm åk mot Malexander i drygt 3,5 mil. Sväng därefter vänster skyltat mot "Gökshult" och fortsätt ca 9 km. Redan vid Skärlunda och ända fram till Bastebergsskogen (och vidare norr upp mot Boaryd) kan man längs vägen se det kuperade landskapet av isälvs sediment. Spana efter en informationsskylt om "Herkonelia" (Horkoneliden), i korsningen strax efter skylten svänger du vänster och efter ca 1 km sväng höger. När du ser en liten blå skylt "Gammal skog" är du framme. Där på en liten skogsväg kan man parkera ca 2 bilar. Från parkeringen promenera skogsvägen, håll vänster och följ de blåmarkerade stolparna.



0 500 1 000 2 000 Meter

18 Somviks äng

På höger sida om vägen mellan Boxholm och Malexander ligger Somviks äng, ca 1 km innan Somvik. Runtom den lilla ängen växer barrblandskog och sumpskogar, och här trivs mindre hackspett. Somviks äng är ett biotopskyddsområde bildat av länsstyrelsen. För att ängen ska behålla sin rikedom av hävdgynnade växter och djur slås ängen varje år med maskindrivet slätteraggregat. Efter slåttern betas ängen av nötdjur.



I maj är Somviks äng gul av gullvivor. Foto: Lisa Johansson

I maj färgas ängen gul med mängder av gullvivor och apelträden mitt i ängen blommar vackert. Ett fuktigare stråk går genom hagen där det växer rikligt med smörbollar (bullerblomster) och humleblomster. Vildsvinen har svårt att motstå alla goda larver, maskar och rötter som finns här i myllan. Svinrot är en typisk ängsväxt

som växer här och som lär ha fått sitt namn för att dess rötter är omtyckta av svinen. Det är något som man kan få se bevis för om vildsvinen varit och hälsat på. Andra typiska ängsväxter som du kan njuta av är ormrot, slätterfibbla, kattfot, ängsskallra och klasefibbla. På ängen finns gamla askar och björkar med grova grenar som bär tydliga spår av hamling. För länge sedan beskar man träden för att ta tillvara lövet som vinterfoder.

Vägbeskrivning

Somviks äng (18): Från Boxholm följ skyltning mot Malexander ca 14 km. När du passerat infart till "St Jordgölen" fortsätter du mot Malexander drygt 500 m. Då har du på din högra sida ängen, och på vänster sida finns en grusväg och där intill vägkanten kan 1 bil stå. Parkera så att andra fordon kan passera. Se karta sid 79.



Blodnäva, kungsmynta, och blåmunkar är några av de värmeälskande växter som färgar denna märkliga klippa.

Foton: Lisa Johansson

Stora sandliljans klippa ligger i ett soligt och varmt läge på Somviksfjärdens östra strand. På den lilla brantens tunna jordlager växer den gnistrande vita liljan som gett platsen dess namn. Den stora sandliljan är fridlyst och rödlistad. Den här märkliga klippan har många andra rara invånare, som man normalt oftast hittar på kusterna där det är ett varmt och mildt klimat. Här bor också en mycket blyg insekt. Det är bergscikadan, Sveriges enda cikada. Lika svårupptäckt som ovanlig. Den märks främst genom sitt ljusa, genomträngande spelljud. Men man måste ha tålmod, vara tyst och stilla och ha god hörsel för att kunna uppfatta de höga tonerna.

Ett besök hit rekommenderas i juli då klippan bjuder på en härlig blandning av sommarens färger, dofter och ljud. Den stora mörkröda blodnävan växer här bland vita sandliljor och blåmunkar. Friska dofter stiger från kungsmynta, harmynta och söt ljung. Mängder av olika sorters gräshoppor spelar ivrigt från varje liten tuva. Det är inte bara vi människor som lockas av klippans färger och dofter, blommorna tycks röra på sig av alla nektarsugna humlor och bin som hittat hit. Fjärilarna flyger från blomma till blomma. Axveronika, backvicker och slättergubbe blir påhälsade av amiraler, påfågelöga, sorgmantel, blåvingar, pärmorfjärilar och många fler. I utkanten av den soliga gläntan bildar gamla tallar en skuggigare miljö. Här växer kuddar av blåmossa. Den krävande växten såråka finns här i skogskanten och på fuktigare klipputhäng kan man hitta svartbräken.



En storlomshona i sitt rede.

Foto: Peter Lindberg

Storlom (*Gavia arctica*)

Många känner igen storlommens ljudliga, nästan lite spöklika, spelläte som ljuder ofta i försommarnatten från de lite större klarvattensjöar där fåglarna häckar. Lommarna med sin spolformade kropp och benen som sitter som simhudsförsedda propellrar långt bak på kroppen är skickliga dykare. De lever uteslutande på fisk. Storlommen är en skygg fågel som man oftast ser simma på håll. Försöker man närma sig den roende med båt dyker den undan. På land rör den sig ogärna och ovigt. De bygger sitt bo i en undanskymd vik eller holme nära strandkanten. Häckningen påbörjas i slutet av maj. Runt midsommar tittar de två ungarna fram om häckningen lyckas. Eftersom boet ligger så nära vattnet är storlommen känslig för vattenståndsändringar under häckningsperioden. I Sommen häckar runt 20 par storlom.

Foto: Gunnar Myrhede



Vägbeskrivning

Stora sandliljans klippa (19): Från Boxholm följ skyltning mot Malexander i ca 15 km. När du passerat infarten till Somvik ska du försätta på Malexandervägen i knappt 1 km. På höger sida vägen finns en skogstraktorväg upp för ett litet krön med en plan yta där 2-3 bilar kan stå. Härifrån till klippan är det ca 400 m promenad i sydvästlig riktning genom skogsterräng. Den ovane skogsvandraren bör komplettera kartan med kompass. Ett alternativ är att besöka platsen vattenvägen med båt. Tänk på att vara försiktig i branten, både för din och för naturens skull. Växterna får inte plockas eller grävas upp.



20 Somviksberget

Somviksberget ligger längs Somviksfjärdens västra strand. Nerifrån sjösidan tornar det mäktiga berget upp sig som en jätte med lodräta branter som störtar rakt ner i vattnet. Häftigast är kanske ändå att besöka berget från dess topp. Därifrån är utsikten över Sommen och omgivande skogar magnifik! Här ser man även över på andra sidan Somviksfjärden där beståndet av stor sandlilja syns som en ljusare grön matta mot en bakgrund av mörkare grönt. Promenaden mellan bilvägen och toppen är inte lång men går i terräng som kräver lite klättring.

Uppe på Somviksberget och hängande i branten växer de äldsta tallarna. Vridna som av ålderns krämpor, hukande i toppen och knotiga i grenarna. Vad har väl inte dessa tallar varit med om under alla dessa år? En underbar utsikt har de i alla fall haft under hela sina långa liv. Renlavor och fönsterlavor klär in hållarna och bergets sprickor och skrevor fylls till brädden av blåbärsris. I branterna växer rikligt med korallav. Nakna och torra furor är nästan ett lika vanligt inslag som de levande träden. Insekter har gnagt konstfärdiga mönster i den döda veden och här trivs bland annat skalbaggar svart praktbagge och granbarkgnagare.



Blåbär kan avsmakas direkt på plats.

Foto: Lisa Johansson

Vägbeskrivning

Somviksberget (20): Från Boxholm följ skyltning mot Malexander i ca 15 km. Sväng höger skyltat Somvik och åk ca 1 km och ta därefter vänster, fortsatt 800 m. På vänster sida vägen finns utrymme att parkera 1 bil intill vägkanten. Vägen ligger ungefär på samma höjd som bergets topp, så härifrån återstår endast 50-100 m terrängpromenad med lättare klättring. Se karta sid 79.

De gamla vridna tallarna på Somviksberget har en fantastisk utsikt över Sommen.

Foto: Lisa Johansson





21 Bjärhult

Ensam, vid grusvägens slut, mitt i barrskogslandskapet ligger gården Bjärhult. Här öppnar sig plötsligt landskapet i ljusa trädbärande hagmarker omgärdad av lummig lövskog. Genom hagen går vägen till gården och bakom Bjärhults gårdshus glittrar Lillsjöns blå vatten. Efter en restaurering har de grova ekarna kring Bjärhult fått träda fram ur slyet och solen lyser åter på de gamlas stammar. Gullvivor, svinrot, jungfrulin, nattviol och fjärilar förgyller promenaden in i den betade hagen. På våren har du goda chanser att höra göken ropa.

En allé av askar kantar gårdsvägen och i den sluttande hagen ner mot sjön växer något så ovanligt som en askäng. De grova askarna har regelbundet hamlats sedan långt tillbaka. Några askar är åter nyhamlade. Att hamla innebär att man beskär trädens grenar för att ta tillvara lövet som vinterfoder åt kreaturen. Ofta hamlade man de träd som naturligt fanns runt gården, regelrätta lövängar är ovanliga. Asken lämpar sig bra till hamlning eftersom dess blad är särskilt näringsrika. Asken växer helst i näringsrik och fuktig mulldjord och är känslig för vårfröst. Vid Bjärhult har närheten till Lillsjön och sjön Sommen antagligen en mildrande inverkan på klimatet som är gynnsam för askarna.

De hamlade träden, askängen, hagmarken och området läge tillsammans med lövskogarna och branterna runt omkring, gör Bjärhult till en mycket artrik och värdefull naturmiljö som saknar motstycke i kommunen. Området ingår i Natura 2000, EU:s nätverk av värdefulla naturmiljöer.



Vägbeskrivning

Bjärhult (21): Från Boxholm följ skyltning mot Malexander i ca 13 km. Sväng höger mot "St Jordgölen" och fortsätt 4,5 km (sväng inte vid andra skylten till St Jordgölen, utan fortsätt rakt fram längs Östgötaledens orange markeringar). Håll utkik efter platsen där Östgötaleden svänger av höger in på stig i skogen, där ska du ta vägen till vänster. Fortsätt 1,5 km och sväng därefter höger och åk 200 m så är du framme. Parkera bilen vid vägkanten utanför staketet. Se karta sid 79.

Vid gården sluttar hagen ner mot Lillsjön. Här finns ett stort bestånd av hamlade askar. Foto: Lisa Johansson