



Svartån går som en pulsåder genom Boxholms samhälle. I området mellan Bruksmuseet och Bredgårdsbron (34 b) kan du gå i den lummiga grönskan bland Svartåns forsar. Om du har tur kan du här få syn på den chokladbruna strömstaren eller den gulmagede, långstjärtade försärlan. Strax söderut, på andra sidan riksväg 32 och uppför backen ligger Disponentvillan (36). Här finns välbetade, stenrika hagmarker med gamla jätteekar. I gamla grova ekar trivs många olika organismer bland annat den sällsynta läderbaggen.



Direkt norr om samhället ligger Österskogen (38). Området är mycket lättillgängligt med fina motionslingor och naturen är varierad med bland annat den fina tallrismossen, Källebergsmossen. Nedströms samhället ligger Boxholms säteri (37). Här finns Boxholms egna bokskog med en bäck som går i fina raviner ner mot Svartån. Vid Svartåns strand kan man här se spår av den sällsynta bävern.

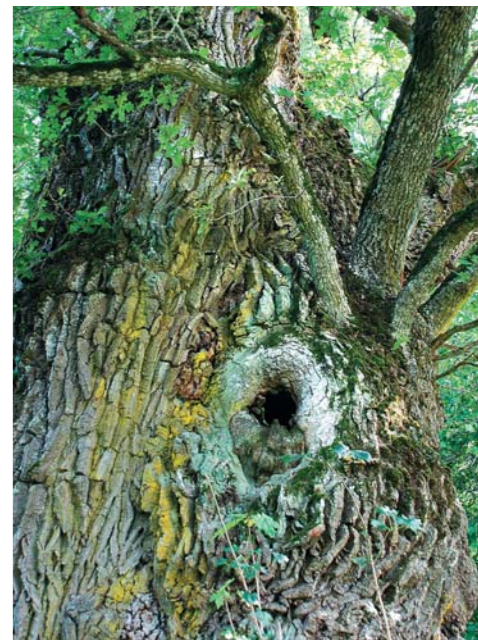


Via Östgötaleden, som går genom samhället, kan man till fots nå flera fina naturområden till exempel Lagnebrunna (28), Lillåns inlopp (35a) och Timmerö-Strömmen (35b). I anslutning till Östgötaleden, mitt emot reningverket på östra sidan Svartån, finns en nyanlagd naturstig med informationsskyltar. Naturstigen går längs ån ner till Svartåvallen och tillbaka.

I Strålsnäs möts Svartån, Lillån och Åsboån som sedan rinner tillsammans mot nordost. Åsboån (42) rinner genom den vackra böljande Åsbodalen. I de flackare åstränderna har breda mader med startuvor bildats på båda sidor om ån. Här är fågellivet rikt med till exempel brun kärnhök. Utter, öring och ängsskära är andra ovanliga arter som hittats här.



Vid Huru ravin (35 c) vindlar sig Lillån fram genom en ravinliknande bildning och när så småningom Svartån. I den lummiga ridå som kantar ån finns nästan alla Sveriges lövträd-representanter. Det finns gott om död ved och fågellivet är rikt. Öster om ravinen ligger Hermannekulle (44) en ekhage med gravfält från järnåldern. Här växer flera knotiga jätteekar på vars färdade bark det växer små sällsynta lavar. Gå gärna ekarna riktigt nära med ett förstoringsglas eller en lupp och upptäck en helt ny värld i miniatyr! Gul dropplav, brun nållav och sotlav är några av arterna som du kan få se. Den varierade miljön kring Hermannekulle ger också goda förutsättningar för fladdermöss.



På sydvästra sidan om Strålsnäs samhälle mellan Lillån och riksväg 32 ligger en fin liten hagmark som kallas Trimplaberget (43) Artlistan av växter här kan göras lång; spåtistel, jordtistel, backsippa, backnejlika, stagg, darrgräs, backlök, solvända, gråfibbla, ... bildar här en omfattande bukett av rara växter som har höga krav på sin miljö. Deras närvaro skvallrar dels om att marken är torr och kalkhaltig, dels om att den varit betad under en mycket lång tid. Mitt i hagen reser sig ett ståtligt berg bevuxet med gran och tall. Tallarna synes bli äldre ju längre upp på berget man kommer. På bergets topp är tallarna knotiga av ålder och barken har fått en skrovlig antydan till krokodilbark. På detta spännande berg finns också resterna av en fornborg.

I Blåvik är det alltid nära till natur med höga värden inte minst till sjön Sommen med sina många öar. Från båtbyggen vid Blåviks kyrka ser man Lillön (24) där några av sjöns skarvar häckar sida vid sida med skrattnåsar. Följer man Östgötaleden från Blåvik söderut kommer man snart till Kleven och Klevaberget (23). Klevens tallbevuxna topp är en fin utsiktspunkt. Här ser man det omgivande landskapet med både spår av odling, spännande barrblandskogar, lövstrandskog och tallrismosse. Fågellivet är rikt på mesar, titor, trädkryp, hackspettar och tranor. Här finns gott om marksvampar som svartvit taggsvamp, dropptaggsvamp och blomkålssvamp.

Ytterligare ett stycke söderut längs Östgötaleden ligger Fiskarp (22). Härifrån kan man promenera en trevlig rundslinga på knappt 1.5 km i omväxlande natur nära sjön Sommen. Almar, skogslindar, ekar, tallar, enbuskar och hasselbuketter möter dig i en lummigt grön skog med hängande lavar och rikligt med mossor av olika arter. Vindskydd med eldstad finns i anslutning till leden.

Ta gärna färjan över till Torpön och besök Sommens Naturum (1a).



Malexander (11) är Boxholms kommuns egen riviera med flera fina badstränder i söderläge. Sanden härrör från den tid då inlandsisen bredde ut sig över landet. Malexanders by ligger på ett tjockt lager av isälvsmaterial som förts hit med vattenströmmar från isälvar. I talkskogen mellan Malexanders tennisplan och villorna söder därom växer den mycket sällsynta mosippan. De sandiga och torra tallmarkerna kring Malexander är mosippans rätta miljö.

Östgötaleden går genom Malexander och följer du den norrut kommer du till Pelargrottan vid Pelarbergets fot. Pelarberget består främst av hård, svärvittrad granit, men vid Pelargrottan finns, eller fanns, en förskiffrad zon av mer lättroderade bergarter. Via en spång genom tät vass och över den forna flottningsleden från sjön Malgen kommer man till Sommarhagen (10) med sandiga, örtrika, hagmarkskullar och urskogsliggande lövskog mot sjökanten.

Om man istället följer Östgötaleden från Malexander mot nordväst kommer man snart till fina mossen öster om Axsjön (12). I norra änden av sjön är myren riktigt blöt och det krävs högskaftade stövlar för att plaska ut bland alla olika starrarter som växer här. Det är lättare att klafsa ut på den betydligt torrare tallrismossen i södra änden. Det frasar kring benen när man tar sig fram genom den högvuxna risvegetationen av skvattram, odon och kråkbär. Tallarna är högvuxna, raka och gamla. Här finns bland annat vårt minsta skogshöns, järpe.



Naturguiden finns på kommunens hemsida

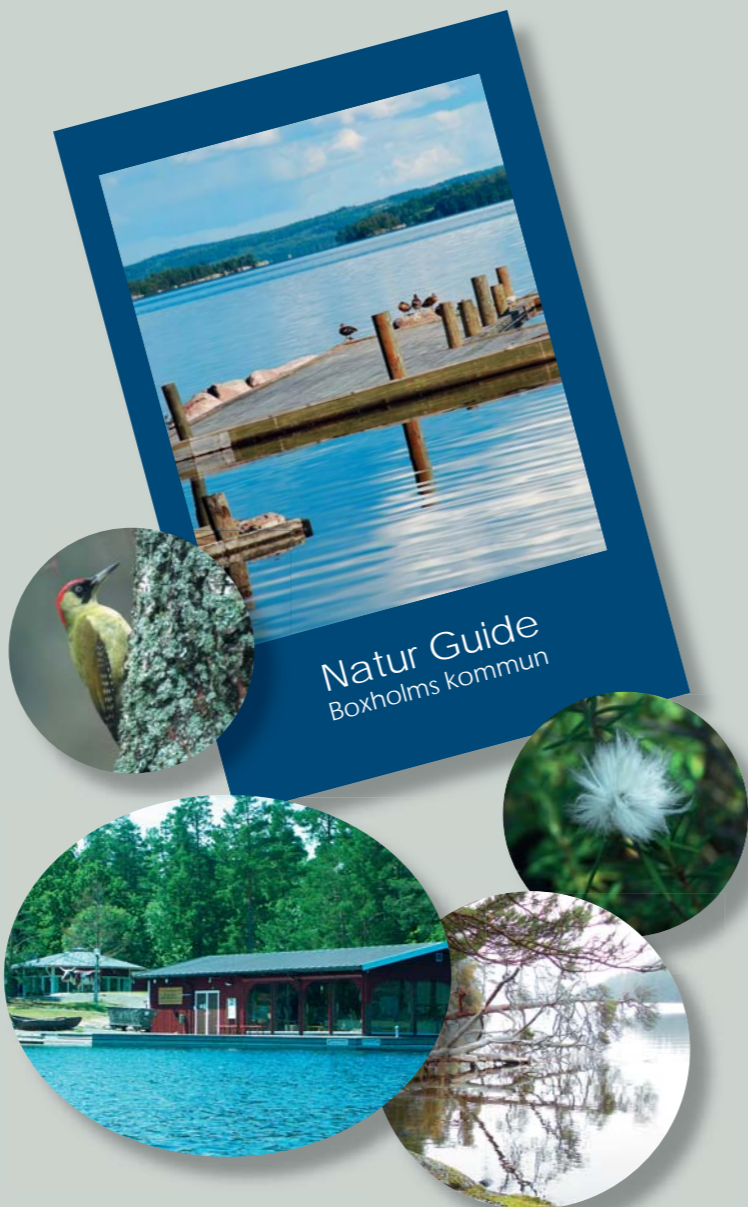
www.boxholm.se

och att köpa som bok på **Turistbyråer och Bibliotek mm.**

Pengarna du betalar för boken går till naturvård i kommunen.

Naturpärlor i Boxholms kommun

Natur och landskap i Boxholms kommun



Boxholms kommun ligger i en övergångsbygd mellan Östgötaslätten och Sydsvenska höglandet. Kommunens norra ände berörs av Östgötaslättens rika jordbruksbygd och här finns kalktorrängar och kalkkärr, unika och artrika miljöer som kräver bete och kalkhaltig mark. I övrigt förknippas kommunen mer med småskaligt jordbruk på magrare och steniga marker. Enskilda gårdar och torp ligger som små öar i ett utbrett skogslandskap. Åsboån och Kårarpsbäcken och Svartån med sina biflöden, de båda Lillåarna, rinner som livgivande pulsådrar genom kommunen. Åkrar, hagar och lövskogar med stora gamla ekar och andra ädellövträd kantar vattendragen. Vissa åstränder översvämmas regelbundet och utbredda mader har utvecklat ett rikt fågelliv. Boxholms kommun är rik på sjöar. Här kan du lätt

finna "din egen" bad- eller fiskesjö. Små gölar som med tiden vuxit igen har bildat mosaiker av stora myrmarker och tallrismossar. I lite mer oländig terräng finns ännu områden kvar med orörda skogar. I Boxholms kommun är det tallen som är det dominerande barrträdet. De gamla tallarna växer på de magra myrmarkerna, på de kala bergen och branterna, och på de utbredda sandmarkerna som är så typiskt för trakterna kring Malexander. Längst ner i kommunens södra ände ligger sjön Sommen. Denna stora, flikiga sjö med sitt klara och rena vatten är ett Eldorado för både människor och natur. Här samsas sommaturister med fiskgjuse, lom och pilgrimsfalk. I vattnet simmar en unik fiskfauna av bland annat sommar-röding och sommarströmming.

Foldern och boken har tagits fram på uppdrag av Miljö- och hälsoskyddsnämnden i Boxholms kommun. Projektet har delfinansierats med statliga naturvårdsmedel samt av Övtsam. Produktion: Boxholms kommun, Miljökontoret 2008. Ansvarig: Gunnar Myrhede. Text, foto och karta: Lisa Johansson & Gunnar Myrhede. Layout & Tryck: Text & Bild i Motala AB. Upplag: 10 000

Naturpärlor i Boxholms kommun

- | | | |
|----------------------------------|----------------------------------|--|
| 1 Sommen | 19 Somviksberget | 35 (Södra) Lillån |
| 1a Sommens Naturum | 20 Somviks äng | 35a Inloppet |
| 2 Lökebokanjonen | 21 Bjärhult | 35b Timmerö-Strömmen |
| 3 Idebo lövskog | 22 Fiskarp | 35c Huru ravin |
| 4 Birgittakällan | 23 Kleven & Klevaberget | 36 Disponenthagen |
| 5 Dammstuguskogen | 24 Lillöns fågelskyddsområde | 37 Boxholms säteri |
| 6 Ärtväxtvägen | 25 Paradisetts gammelskog | 38 Källebergsmossen (Österskogen) |
| 7 Vassgölen (Karlsromossarna) | 26 Fågelmossen | 39 Åsbodalens gammelskog |
| 8 Aspedalsmossen | 27 Södra Börshult | 40 Pälso äng |
| 9 Pukehål | 28 Lagnebrunna & Stortorps hagar | 41 Kårarpsbäcken |
| 10 Sommarhagen | 29 Torsebokärr | 42 Åsboån |
| 11 Malexander | 30 Löningeskogen | 43 Trimplaberget |
| 12 Myr runt Malgen & Axsjön | 31 Bösemålen | 44 Hermannekulle |
| 13 Bjälån naturreservat | 32 Lången | 45 (Norra) Lillån |
| 14 Gripenberg biotopskyddsområde | 33 Göstrings urskog | 45a Ryckelsby säg |
| 15 Skårlunda hagar | 34 Svartån | 45b Maderna |
| 16 Gökshult | 34a Laxberg | 46 Guldkistan & Norrängs hagar |
| 17 Bastebergs åsnät | 34b Bruksmuseét-Bredgårdsbron | 47 Åsabackarnas naturreservat & Rinna vandringsled |
| 18 Stora sandliljans klippa | 34c Öringfors & Linnefors | |

GSD_terrängkartan, framtagen av Mjölby kommun 2008.
 © Lantmäteriverket Gävle 2007. Medgivande I 2007/2211
 Skala 1:80 000

0 2 000 4 000 Meter